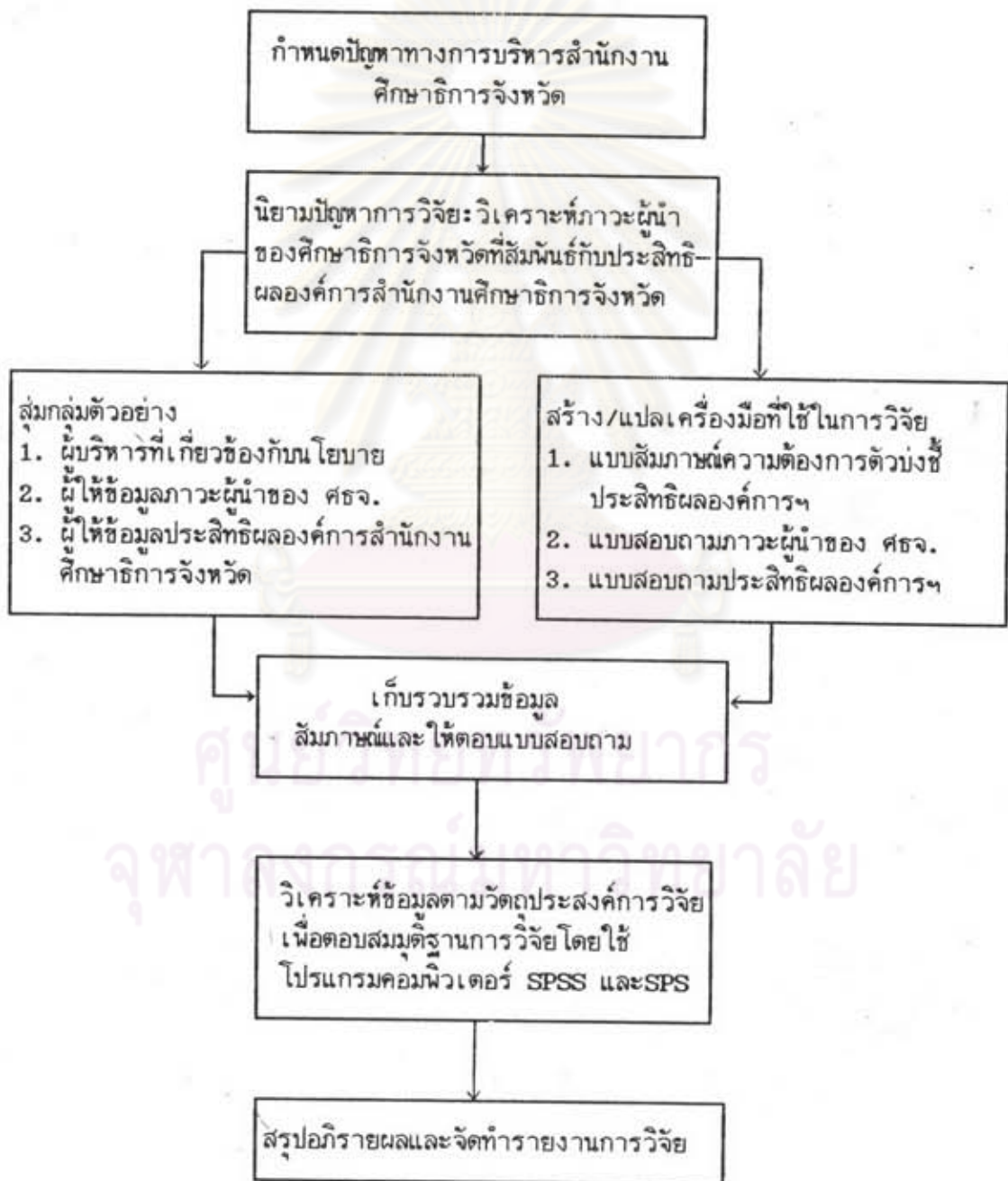




วิธีดำเนินการวิจัย

การวิจัยครั้งนี้เป็นการวิจัยเชิงบรรยาย (Decriptive Research) ประเภทการวิจัยเชิงสหสัมพันธ์ (Correlational Research) มุ่งเน้นการวิเคราะห์ภาวะผู้นำของศึกษานิเทศก์จังหวัดที่สัมพันธ์กับประสิทธิผลองค์การสำนักงานศึกษานิเทศก์จังหวัด มีขั้นตอนการวิจัยดังแผนภูมิที่ 8

แผนภูมิที่ 8 ขั้นตอนในการวิจัย



จากแผนภูมิที่ 8 ขั้นตอนการวิจัยครั้งนี้ มีการกำหนดปัญหาทางการบริหารสำนักงานศึกษาธิการจังหวัด การนิยามปัญหาการวิจัย การลุ่มตัวอย่าง การสร้างและแปลเครื่องมือที่ใช้ในการวิจัย การเก็บรวบรวมข้อมูล การวิเคราะห์ข้อมูล และการสรุปอภิปรายผลและจัดทำรายงานการวิจัย โดยมีรายละเอียดดังต่อไปนี้

การกำหนดปัญหาทางการบริหารสำนักงานศึกษาธิการจังหวัด

การกำหนดปัญหาทางการบริหารสำนักงานศึกษาธิการจังหวัด ได้ดำเนินการดังนี้

1. ศึกษาสภาพปัญหาและความต้องการทางการบริหารสำนักงานศึกษาธิการจังหวัด ทำให้ได้ปัญหาของการวิจัยที่จำเป็นต้องหาแนวทางพัฒนาภาวะผู้นำของศึกษาธิการจังหวัด ที่สัมพันธ์กับประสิทธิผลองค์การสำนักงานศึกษาธิการจังหวัด
2. ศึกษาทฤษฎี หลักการ แนวคิดและผลงานวิจัยที่เกี่ยวข้องกับภาวะผู้นำและประสิทธิผลองค์การ
3. สรุปเป็นปัญหาการวิจัย และกำหนดกรอบความคิดในการวิจัย โดยภาวะผู้นำใช้รูปแบบภาวะผู้นำของ แบลส (Bass, 1985; 1991) และประสิทธิผลองค์การใช้รูปแบบบูรณาการของฮอยและมิสเกล (Hoy and Miskel, 1991) และแนวคิดเกี่ยวกับวงจรชีวิตขององค์การของโรบินส์ (Robbins, 1990)

การนิยามปัญหาการวิจัย

การนิยามปัญหาการวิจัย ได้ดำเนินการกำหนดเค้าโครงการวิจัย ประกอบด้วย ความเป็นมาและปัญหาการวิจัย วัตถุประสงค์การวิจัย สมมุติฐานการวิจัย ขอบเขตการวิจัย ข้อจำกัดของการวิจัย ข้อตกลงเบื้องต้น นิยามศัพท์เฉพาะแนวทางการสร้างเครื่องมือที่ใช้ในการวิจัย การรวบรวมข้อมูล การวิเคราะห์ข้อมูล และประโยชน์ที่จะได้รับจากการวิจัย

ประชากรและกลุ่มตัวอย่างที่ใช้ในการวิจัย

ประชากรและกลุ่มตัวอย่างที่ใช้ในการวิจัย เพื่อให้ได้ข้อมูลตามวัตถุประสงค์ของการวิจัยจึงใช้ผู้ที่เกี่ยวข้องในระดับนโยบายของสำนักงานศึกษาธิการจังหวัด ศึกษาธิการจังหวัดและบุคลากรของสำนักงานศึกษาธิการจังหวัด เป็นหน่วยการสุ่ม (sampling unit) ดังนี้

1. ประชากร ประกอบด้วย

1.1. ประชากรผู้บริหารที่เกี่ยวข้องกับนโยบาย

1.2. ประชากรที่ให้ข้อมูลภาวะผู้นำของศึกษาธิการจังหวัด เป็นบุคลากรของสำนักงานศึกษาธิการจังหวัดทั่วประเทศ 75 จังหวัด สังกัดสำนักงานปลัดกระทรวงศึกษาธิการ ประจําปีงบประมาณ 2538 ได้แก่ ผู้ช่วยศึกษาธิการจังหวัด จังหวัดละ 2 คน รวม 150 คน หัวหน้าฝ่ายต่าง ๆ สำนักงานละ 6 คน รวม 450 คน และเจ้าหน้าที่ปฏิบัติงานของแต่ละสำนักงาน รวมทุกสำนักงาน 1,270 คน รวมทั้งหมด 1,870 คน

1.3. ประชากรที่ให้ข้อมูลประสิทธิผลองค์การสำนักงานศึกษาธิการจังหวัด ได้แก่ บุคลากรของสำนักงานศึกษาธิการจังหวัด ตามข้อ 1.2 รวม 1,870 คน และศึกษาธิการจังหวัด ทุกจังหวัด 75 คน รวมทั้งหมด 1,945 คน

2. กลุ่มตัวอย่าง ประกอบด้วย

2.1. กลุ่มตัวอย่างผู้บริหารที่เกี่ยวข้องกับนโยบายเพื่อกำหนดตัวบ่งชี้ประสิทธิผล ใช้การสุ่มแบบเจาะจง (Purposive Sampling) จากบุคคลที่เคยดำรงตำแหน่งศึกษาธิการจังหวัด และปัจจุบันดำรงตำแหน่งที่ปฏิบัติงานเกี่ยวกับการกำหนดนโยบายที่เกี่ยวข้องกับสำนักงานศึกษาธิการจังหวัด ได้แก่ ผู้ตรวจราชการกระทรวงศึกษาธิการ 1 คน ผู้ช่วยปลัดกระทรวงศึกษาธิการ 1 คน รองเลขาธิการคณะกรรมการการประถมศึกษาแห่งชาติ 1 คน ผู้อำนวยการกองการเจ้าหน้าที่ ผู้อำนวยการกองตรวจและรายงาน ผู้อำนวยการกองคลังและผู้เชี่ยวชาญด้านการฝึกอบรม สถาบันพัฒนาผู้บริหารการศึกษา สำนักงานปลัดกระทรวงศึกษาธิการ รวมทั้งหมด 7 คน

2.2. กลุ่มตัวอย่างที่ให้ข้อมูลภาวะผู้นำของศึกษาธิการจังหวัด ใช้การสุ่มจากประชากรนิยาม (Defined Population) คือ ประชากรที่ใช้สำหรับการสุ่มตัวอย่าง ได้แก่

บุคลากรที่เคยปฏิบัติงานในสำนักงานศึกษาธิการจังหวัด สังกัดสำนักงานปลัดกระทรวง กระทรวงศึกษาธิการ ประจำปีงบประมาณ 2538 ที่ปฏิบัติงานร่วมกับศึกษาธิการจังหวัด คนปัจจุบันต่อเนื่องเป็นระยะเวลาอย่างน้อย 1 ปี เพื่อจะได้มีปฏิสัมพันธ์ระหว่างกันและให้ข้อมูลด้านพฤติกรรมและการปฏิบัติงานที่เป็นข้อมูลในการวิจัยได้ มีทั้งหมด 30 จังหวัด ประกอบด้วย ผู้ช่วยศึกษาธิการจังหวัด จังหวัดละ 2 คน รวม 60 คน หัวหน้าฝ่าย สำนักงานละ 6 คน รวม 180 คน และเจ้าหน้าที่ในสำนักงานศึกษาธิการจังหวัดของแต่ละสำนักงาน รวมทุกสำนักงาน 550 คน รวมประชากรนิยามทั้งหมด 790 คน ประมาณขนาดของกลุ่มตัวอย่าง โดยใช้ตารางยามาเน (Yamane, 1967) มีความเที่ยงร้อยละ 95 ความคลาดเคลื่อนของค่าเฉลี่ย $\pm 3\%$ โดยใช้วิธีการสุ่มตามชั้น (Stratified Random Sampling) ตามสัดส่วนประมาณร้อยละ 50 ของแต่ละกลุ่ม ดำเนินการสุ่ม ดังนี้

2.2.1. ใช้บุคลากรในสำนักงานศึกษาธิการจังหวัดจากประชากรนิยามจำนวน 30 จังหวัด จำแนกประชากรตามกลุ่ม ได้แก่ ผู้ช่วยศึกษาธิการจังหวัด หัวหน้าฝ่ายและเจ้าหน้าที่ในสำนักงานศึกษาธิการจังหวัด ฝ่ายต่าง ๆ 6 ฝ่าย

2.2.2. สุ่มตัวอย่างจากประชากรนิยาม ตามข้อ 2.2.1. ดังนี้

1) ผู้ช่วยศึกษาธิการจังหวัด จากสำนักงานศึกษาธิการจังหวัด 30 จังหวัด จังหวัดละ 2 คน สุ่มร้อยละ 50 ของผู้ช่วยศึกษาธิการจังหวัด ได้ผู้ช่วยศึกษาธิการจังหวัด จังหวัดละ 1 คน รวม 30 คน

2) หัวหน้าฝ่าย จากสำนักงานศึกษาธิการจังหวัด 30 จังหวัด จังหวัดละ 6 คน สุ่มร้อยละ 50 ของหัวหน้าฝ่าย ได้หัวหน้าฝ่ายจังหวัดละ 3 คน รวม 90 คน

3) เจ้าหน้าที่ในสำนักงานศึกษาธิการจังหวัด จากสำนักงานศึกษาธิการจังหวัด 30 จังหวัด สุ่มจากแต่ละฝ่ายมาร้อยละ 50 ของจำนวนเจ้าหน้าที่ในแต่ละฝ่าย ได้เจ้าหน้าที่รวมทั้งหมด 275 คน

รวมกลุ่มตัวอย่างที่ให้ข้อมูลภาวะผู้นำของศึกษาธิการจังหวัด

395 คน

2.3. กลุ่มตัวอย่างที่ให้ข้อมูลประสิทธิภาพผลองค์การสำนักงานศึกษาธิการจังหวัด ใช้บุคลากรของสำนักงานศึกษาธิการจังหวัด ในข้อ 2.2 รวม 395 คน และศึกษาธิการจังหวัด ใช้ประชาชนนิยามทั้งหมด 30 คน รวมกลุ่มตัวอย่างที่ให้ข้อมูลประสิทธิภาพผลองค์การสำนักงานศึกษาธิการจังหวัด 425 คน

กลุ่มตัวอย่าง จำแนกตามตำแหน่ง คือ ศึกษาธิการจังหวัด ผู้ช่วยศึกษาธิการจังหวัด หัวหน้าฝ่ายและเจ้าหน้าที่ของแต่ละสำนักงานศึกษาธิการจังหวัดมีจำนวนดังตารางที่ 5

ตารางที่ 5 จำนวนกลุ่มตัวอย่างที่ใช้ในการวิจัยจำแนกตามตำแหน่งของแต่ละสำนักงานศึกษาธิการจังหวัด

สำนักงานศึกษาธิการจังหวัด	ศธจ.	ผช.ศธจ.	หัวหน้าฝ่าย	เจ้าหน้าที่	รวม
1. นครปฐม	1	1	3	9	14
2. นนทบุรี	1	1	3	9	14
3. ปทุมธานี	1	1	3	8	13
4. ปัตตานี	1	1	3	10	15
5. นราธิวาส	1	1	3	11	16
6. นัทลุง	1	1	3	12	17
7. สุราษฎร์ธานี	1	1	3	11	16
8. ภูเก็ต	1	1	3	8	13
9. ตรัง	1	1	3	9	14
10. กระบี่	1	1	3	7	12
11. สุพรรณบุรี	1	1	3	11	16
12. สมุทรสงคราม	1	1	3	5	10

ตารางที่ 5 (ต่อ)

สำนักงานศึกษาธิการจังหวัด	ศธจ.	ผช.ศธจ.	หัวหน้าฝ่าย	เจ้าหน้าที่	รวม
13. พระนครศรีอยุธยา	1	1	3	9	14
14. อ่างทอง	1	1	3	8	13
15. สระบุรี	1	1	3	8	13
16. สิงห์บุรี	1	1	3	6	11
17. นครสวรรค์	1	1	3	11	16
18. อุตรดิตถ์	1	1	3	10	15
19. สุโขทัย	1	1	3	7	12
20. เพชรบูรณ์	1	1	3	10	15
21. ลำปาง	1	1	3	9	14
22. ลำพูน	1	1	3	8	13
23. อุตรดิตถ์	1	1	3	11	16
24. สกลนคร	1	1	3	11	16
25. ร้อยเอ็ด	1	1	3	11	16
26. มหาสารคาม	1	1	3	9	14
27. นครพนม	1	1	3	7	12
28. ชลบุรี	1	1	3	11	16
29. ปราจีนบุรี	1	1	3	11	16
30. ระยอง	1	1	3	8	13
รวม	30	30	90	275	425

เครื่องมือที่ใช้ในการวิจัย

เครื่องมือที่ใช้ในการวิจัย มี 3 ประเภท ได้แก่ แบบสัมภาษณ์อย่างมีโครงสร้างเพื่อสำรวจความต้องการในการพัฒนาประสิทธิภาพองค์กรสำนักงานศึกษาธิการจังหวัด แบบสอบถามฉบับที่ 1 สำหรับผู้ช่วยศึกษาธิการจังหวัด หัวหน้าฝ่ายและเจ้าหน้าที่ในสำนักงานศึกษาธิการจังหวัด และแบบสอบถามฉบับที่ 2 สำหรับศึกษาธิการจังหวัด

1. แบบสัมภาษณ์อย่างมีโครงสร้างเพื่อสำรวจความต้องการในการพัฒนาประสิทธิภาพองค์กร สำนักงานศึกษาธิการจังหวัด

แบบสัมภาษณ์ฉบับนี้ ผู้วิจัยสร้างขึ้น มีทั้งหมด 5 ข้อ เพื่อสอบถามกลุ่มผู้ที่เกี่ยวข้องในระดับนโยบายของสำนักงานศึกษาธิการจังหวัด เพื่อเป็นแนวทางในการกำหนดตัวบ่งชี้ประสิทธิภาพองค์กรสำนักงานศึกษาธิการจังหวัด

2. แบบสอบถามฉบับที่ 1 สำหรับผู้ช่วยศึกษาธิการจังหวัด หัวหน้าฝ่ายและเจ้าหน้าที่ในสำนักงานศึกษาธิการจังหวัด

แบบสอบถามฉบับนี้ มีทั้งหมด 4 ตอน ดังนี้

ตอนที่ 1 ข้อมูลทั่วไป เป็นการสอบถามข้อมูลด้านสถานภาพของกลุ่มตัวอย่าง และศึกษาธิการจังหวัด เกี่ยวกับตำแหน่ง วุฒิการศึกษา ประสบการณ์และระยะเวลาการดำรงตำแหน่งที่สำนักงานศึกษาธิการจังหวัดในปัจจุบัน

ตอนที่ 2 แบบสอบถามภาวะผู้นำของศึกษาธิการจังหวัด

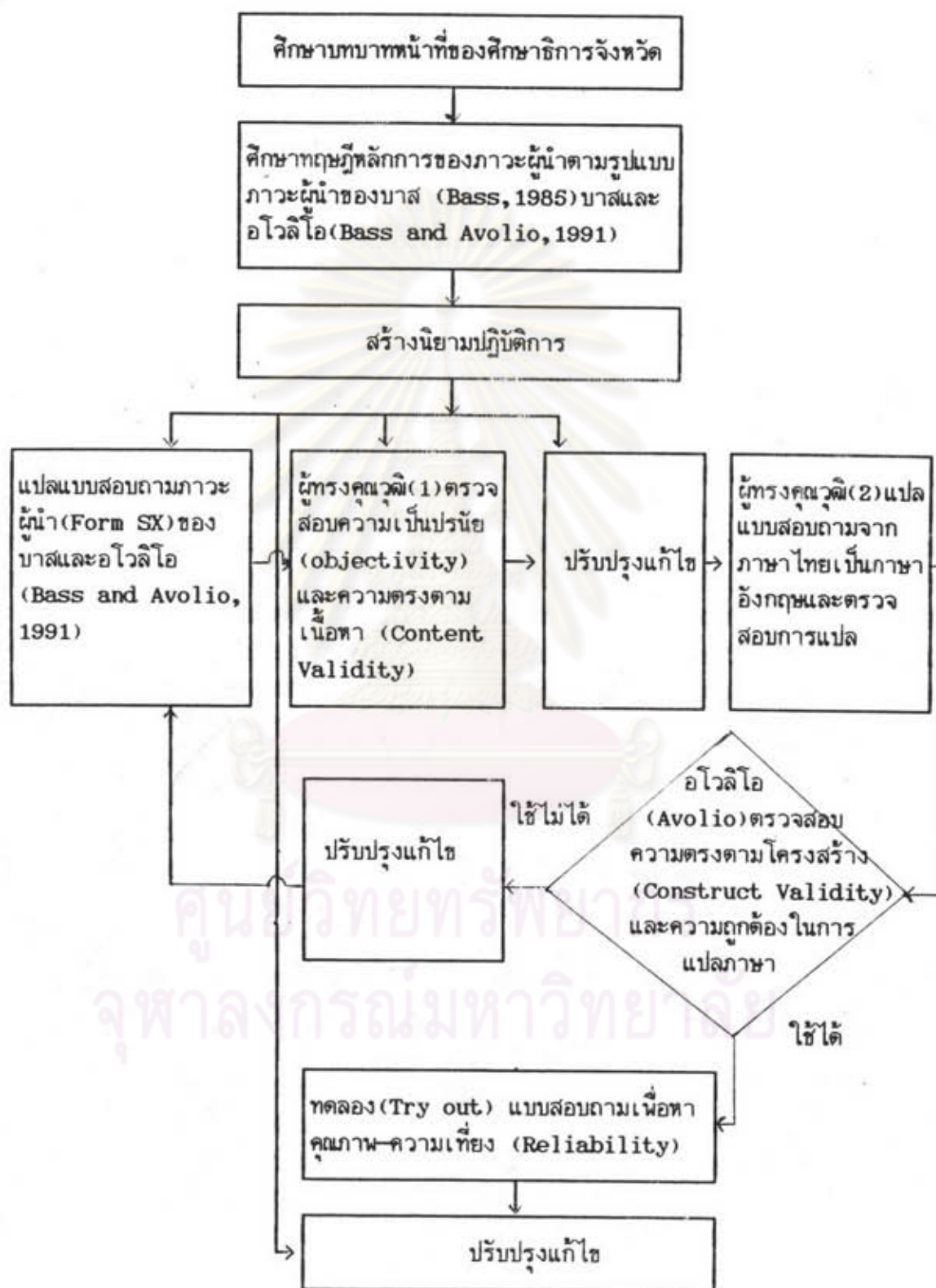
เป็นแบบสอบถามที่ผู้วิจัยใช้แบบสอบถามภาวะผู้นำขององค์ประกอบฉบับ 5X สำหรับผู้ประเมิน (Multifactor Leadership Questionnaire Form 5X-Rater) (MLQ 5X) สร้างโดยแบสและอโวลิโอ (Bass and Avolio, 1991) เพื่อสอบถามบุคลากรของสำนักงานศึกษาธิการจังหวัดเกี่ยวกับภาวะผู้นำของศึกษาธิการจังหวัด มีทั้งหมด 78 ข้อ เป็นแบบมาตราส่วนประเมินค่า (Rating Scale) 5 อันดับ โดยวัดภาวะผู้นำการเปลี่ยนแปลง (Transformational Leadership) ภาวะผู้นำการแลกเปลี่ยน (Transactional Leadership) และภาวะผู้นำแบบตามสบาย (Laissez-Faire Leadership) มีจำนวนข้อในแต่ละประเภทดังนี้

1. ภาวะผู้นำการเปลี่ยนแปลง มี 47 ข้อ ประกอบด้วย
 - 1.1. การสร้างบารมี มี 18 ข้อ
 - 1.2. การสร้างแรงบันดาลใจ มี 10 ข้อ
 - 1.3. การกระตุ้นเชาวน์ปัญญา มี 10 ข้อ
 - 1.4. การคำนึงถึงเอกบุคคคล มี 9 ข้อ
2. ภาวะผู้นำการแลกเปลี่ยน มี 23 ข้อ ประกอบด้วย
 - 2.1. การให้รางวัลอย่างเหมาะสม มี 9 ข้อ
 - 2.2. การบริหารแบบมีข้อยกเว้นโดยตรง มี 7 ข้อ
 - 2.3. การบริหารแบบมีข้อยกเว้นโดยอ้อม มี 7 ข้อ
3. ภาวะผู้นำแบบตามสบาย มี 8 ข้อ

ในการนำแบบสอบถามฉบับนี้มาใช้ ผู้วิจัยได้ดำเนินการขอใช้แปลและตรวจสอบคุณภาพของแบบสอบถาม โดยการขอใช้นั้น ผู้วิจัยต้องส่งโครงร่างวิจัย (Research Proposal) ไปให้ศูนย์การศึกษาภาวะผู้นำ สถาบันการบริหาร มหาวิทยาลัยบิงแฮมตัน (Center for Leadership Studies/School Management Binghamton University) โดยมีศาสตราจารย์พิเศษ ดร.เบอร์นาร์ด เอ็ม แบส (Distinguished Professor Emeritus Bernard M. Bass, Ph.d.) เป็นผู้อำนวยความสะดวก เพื่อขออนุญาตใช้ โดยการรับรองของอาจารย์ที่ปรึกษา สำหรับการแปลและตรวจสอบคุณภาพของแบบสอบถามก่อนนำมาใช้ในการวิจัย ได้ดำเนินการ ดังแผนภูมิที่ 9

ศูนย์วิทยทรัพยากร
จุฬาลงกรณ์มหาวิทยาลัย

แผนภูมิที่ 9 ขั้นตอนการนำแบบสอบถามภาวะผู้นำของบาสและอโวลิโอ (Bass and Avolio) มาใช้



จากแผนภูมิที่ 9 การนำแบบสอบถามภาวะผู้นำของคํประกอบของแบสและอโวลีโอมาใช้ ได้ดำเนินการแปลเป็นภาษาไทยและแปลกลับเพื่อให้ผู้สร้างได้ตรวจสอบการแปลและได้มีการตรวจสอบคุณภาพของแบบสอบถามดังกล่าว มีขั้นตอนดังนี้

1. ศึกษาบทบาทหน้าที่ของศึกษานิเทศก์จังหวัด
2. ศึกษาทฤษฎี หลักการของภาวะผู้นำตามรูปแบบภาวะผู้นำของแบส (Bass, 1985) และภาวะผู้นำตามรูปแบบนิสัยเต็มของแบสและอโวลีโอ (Bass and Avolio, 1991) และงานวิจัยที่เกี่ยวข้อง
3. สร้างนิยามปฏิบัติการของภาวะผู้นำของศึกษานิเทศก์จังหวัดตามทฤษฎีหลักการในข้อ 2
4. ผู้วิจัยแปลแบบสอบถามภาวะผู้นำของคํประกอบ (แบบ SX-สำหรับผู้ประเมิน) ของแบสและอโวลีโอ และให้อาจารย์ที่ปรึกษานิเทศก์
5. ผู้ทรงคุณวุฒิ (1) จำนวน 4 คน ตรวจสอบความตรงตามเนื้อหา (Content Validity) และความเป็นปรนัย (Objectivity) ของแบบสอบถามที่ผู้วิจัยแปล ประกอบกับนิยามปฏิบัติการในข้อ 3 และแบบสอบถามภาวะผู้นำฉบับของแบสและอโวลีโอ

เกณฑ์การกำหนดผู้ทรงคุณวุฒิ (1) มีดังนี้

 - (1) เป็นผู้ที่สำเร็จการศึกษาระดับปริญญาเอก สาขาวิชาบริหารการศึกษา และ
 - (2) เป็นผู้ที่สอนวิชาที่เกี่ยวข้องกับภาวะผู้นำ หรือมีผลงานค้นคว้าหรือวิจัยเกี่ยวกับภาวะผู้นำ
6. ปรับปรุงแก้ไขตามคำแนะนำของผู้ทรงคุณวุฒิ (1)
7. ผู้ทรงคุณวุฒิ (2) จำนวน 3 คน แปลกลับแบบสอบถามจากผู้วิจัยปรับปรุงแก้ไขแล้วจากภาษาไทยเป็นภาษาอังกฤษ

เกณฑ์การกำหนดผู้ทรงคุณวุฒิ (2) มีดังนี้

 - (1) เป็นผู้ที่สำเร็จการศึกษาระดับปริญญาโทขึ้นไป และ
 - (2) เป็นผู้ที่สอนวิชาภาษาอังกฤษในระดับอุดมศึกษา หรือมีผลงานด้านวิชาการเกี่ยวกับภาษาอังกฤษหรือมีความสามารถในการแปลภาษาอังกฤษเป็นภาษาไทย และภาษาไทยเป็นภาษาอังกฤษ

8. อโวลิโอ (Avolio) ตรวจสอบความตรงตามโครงสร้าง (Construct Validity) และความถูกต้องในการแปล

9. ปรับปรุงแก้ไข ตามข้อเสนอแนะตามข้อ 8 ผลปรากฏว่า มีการปรับปรุงการแปล เป็นบางข้อ และได้ให้อาจารย์ที่ปรึกษาพิจารณาด้วยความเรียบร้อย

10. ทดลอง (try out) แบบสอบถามเพื่อหาคุณภาพของแบบสอบถามกับกลุ่มตัวอย่าง ที่มีลักษณะคล้ายกับกลุ่มตัวอย่างที่ใช้ในการวิจัย คือ บุคลากรในสำนักงานศึกษาธิการจังหวัด 5 แห่ง เพื่อพิจารณาความชัดเจนของข้อคำถามและหาค่าความเที่ยง (Reliability)

ลักษณะของแบบสอบถามภาวะผู้นำ

ลักษณะของแบบสอบถามภาวะผู้นำเป็นการให้ผู้ประเมิน ประเมินภาวะผู้นำของบุคคลที่กำลังได้รับการประเมินว่ามีพฤติกรรมตามที่ระบุไว้ในแต่ละข้ออย่างน้อยเพียงใด มีคำตอบที่เป็นไปได้ 5 อันดับ ตั้งตัวอย่างข้อคำถามของภาวะผู้นำแต่ละองค์ประกอบ

คำชี้แจง โปรดให้ข้อมูลด้านภาวะผู้นำของบุคคลที่ท่านกำลังประเมิน ว่ามีลักษณะเป็นไปตามพฤติกรรมที่บรรยายไว้มากน้อยเพียงใด

ข้อ	ข้อความ	น้อยมาก	น้อย	บาง ครั้ง	นานๆ ครั้ง	ไม่เคย
(0)	ตัวอย่างข้อคำถามด้านการสร้างบารมี เป็นผู้ที่ควบคุมอารมณ์ได้.....
(0)	ตัวอย่างข้อคำถามด้านการสร้างแรงบันดาลใจ เชื่อมั่นว่าพวกเราจะบรรลุเป้าหมาย.....
(0)	ตัวอย่างข้อคำถามด้านการกระตุ้นเข้ามามีปัญหา ให้พวกเราคิดแก้ปัญหาด้วยวิธีการแบบใหม่.ๆ

ชื่อ	ข้อความ	บ่อย มาก	บ่อย	บาง ครั้ง	นานๆ ครั้ง	ไม่เคย
(0)	ตัวอย่างข้อคำถามด้านการให้รางวัลอย่าง เหมาะสม ทำให้พวกเราเชื่อมั่นว่าผลตอบแทนที่ได้รับ จะเหมาะสมกับผลงานที่ทำ.....					
(0)	ตัวอย่างข้อคำถามด้านการบริหารแบบมีข้อ ยกเว้น โดยตรง หาข้อบกพร่องในการทำงานของ ข้าพเจ้า.....					
(0)	ตัวอย่างข้อคำถามด้านการบริหารแบบมีข้อ ยกเว้น โดยอ้อม ต้องให้เกิดปัญหารุนแรงเสียก่อน จึงจะ ดำเนินการแก้ไข.....					
(0)	ตัวอย่างข้อคำถามด้านภาวะผู้นำแบบตาม สบาย ละเลยการแก้ไขปัญหาใด ๆ.....					

เกณฑ์การให้คะแนนแบบสอบถาม

เกณฑ์การให้คะแนนแบบสอบถามภาวะผู้นำ มีดังนี้

คำตอบในช่อง	"บ่อยมาก"	ให้	4	คะแนน
คำตอบในช่อง	"บ่อย"	ให้	3	คะแนน
คำตอบในช่อง	"บางครั้ง"	ให้	2	คะแนน
คำตอบในช่อง	"นาน ๆ ครั้ง"	ให้	1	คะแนน
คำตอบในช่อง	"ไม่เคยเลย"	ให้	0	คะแนน

ภาวะผู้นำในแต่ละประเภท จำแนกตามข้อคำถามต่อไปนี้

ภาวะผู้นำการเปลี่ยนแปลง มี 47 ข้อ ประกอบด้วย

1. การสร้างบารมี มี 18 ข้อ ประกอบด้วยข้อ 1, 3, 11, 13, 21, 23, 31, 33, 41, 43, 51, 53, 60, 62, 66, 67, 69, 73
2. การสร้างแรงบันดาลใจ มี 10 ข้อ ประกอบด้วยข้อ 5, 15, 25, 35, 45, 55, 63, 68, 70, 74
3. การกระตุ้นเขาวุ่นปัญญา มี 10 ข้อ ประกอบด้วยข้อ 7, 17, 27, 37, 47, 57, 64, 71, 75, 78
4. การคำนึงถึงเอกบุคคล มี 9 ข้อ ประกอบด้วยข้อ 9, 19, 29, 39, 49, 59, 65, 72, 76

ภาวะผู้นำการแลกเปลี่ยน มี 23 ข้อ ประกอบด้วย

1. การให้รางวัลอย่างเหมาะสม มี 9 ข้อ ประกอบด้วยข้อ 8, 16, 24, 32, 40, 48, 56, 61, 77
2. การบริหารแบบมีข้อยกเว้นโดยตรง มี 7 ข้อ ประกอบด้วยข้อ 6, 14, 22, 30, 38, 46, 54
3. การบริหารแบบมีข้อยกเว้นโดยอ้อม มี 7 ข้อ ประกอบด้วยข้อ 4, 12, 20, 28, 36, 44, 52

ภาวะผู้นำแบบตามสบาย มี 8 ข้อ ประกอบด้วยข้อ 2, 10, 18, 26, 34, 42, 50

58

การหาคุณภาพของแบบสอบถามภาวะผู้นำ

จากขั้นตอนการนำแบบสอบถามภาวะผู้นำองค์ประกอบของเบส และอโวลิโอ (Bass and Avolio, 1991) มาใช้ ซึ่งผู้วิจัยได้ใช้การแปลโดยผ่านการตรวจสอบการแปลจากผู้ทรงคุณวุฒิเพื่อให้แบบสอบถามมีความตรงตามเนื้อหา (Content Validity) และตรวจสอบความชัดเจนของข้อคำถาม (Objectivity) นอกจากนี้ ผู้วิจัยยังได้ให้อโวลิโอ (Avolio) ตรวจสอบความตรงเชิงโครงสร้าง (Construct Validity) ของแบบสอบถาม และได้หาคุณภาพของแบบสอบถามในด้านความเที่ยง (Reliability) ของแบบสอบถามโดยหาค่าสัมประสิทธิ์แอลฟา (α) ของครอนบาค (Cronbach) โดยทดลองแบบสอบถามกับกลุ่มทดลอง เครื่องมือที่มีลักษณะคล้ายกับกลุ่มตัวอย่างที่ใช้ศึกษาจริง คือ บุคลากรของสำนักงานศึกษาธิการจังหวัด จำนวน 5 แห่ง รวม 42 คน ซึ่งมีสำนักงานศึกษาธิการจังหวัดที่ใช้ทดลองเครื่องมือในภาคผนวก

ค่าสัมประสิทธิ์แอลฟา (α) ของแบบสอบถามภาวะผู้นำแต่ละประเภทและแต่ละองค์ประกอบดังตารางที่ 6

ศูนย์วิทยทรัพยากร
จุฬาลงกรณ์มหาวิทยาลัย

ตารางที่ 6 ค่าสัมประสิทธิ์แอลฟาของแบบสอบถามภาวะผู้นำ

แบบสอบถามภาวะผู้นำ	ค่าสัมประสิทธิ์แอลฟา (α)
1. ภาวะผู้นำการเปลี่ยนแปลง	0.98
1.1. การสร้างบารมี	0.94
1.2. การสร้างแรงบันดาลใจ	0.93
1.3. การกระตุ้นเชาวน์ปัญญา	0.92
1.4. การคำนึงถึงเอกบุคคล	0.89
2. ภาวะผู้นำการแลกเปลี่ยน	0.82
2.1. การให้รางวัลอย่างเหมาะสม	0.90
2.2. การบริหารแบบมีข้อยกเว้น โดยตรง	0.76
2.3. การบริหารแบบมีข้อยกเว้น โดยอ้อม	0.81
3. ภาวะผู้นำแบบตามสบาย	0.89

จากตารางที่ 6 จะเห็นได้ว่า แบบสอบถามภาวะผู้นำแต่ละประเภทและแต่ละองค์ประกอบมีค่าสัมประสิทธิ์แอลฟาของครอนบาค (Cronbach) ดังนี้ ภาวะผู้นำการเปลี่ยนแปลงเท่ากับ 0.98 องค์ประกอบของภาวะผู้นำการเปลี่ยนแปลงแต่ละด้าน ได้แก่ การสร้างบารมี เท่ากับ 0.94 การสร้างแรงบันดาลใจ เท่ากับ 0.93 การกระตุ้นเชาวน์ปัญญา เท่ากับ 0.92 และการคำนึงถึงเอกบุคคล เท่ากับ 0.89

ภาวะผู้นำการแลกเปลี่ยน เท่ากับ 0.82 องค์ประกอบของภาวะผู้นำการแลกเปลี่ยน แต่ละด้าน ได้แก่ การให้รางวัลอย่างเหมาะสม เท่ากับ 0.90 การบริหารแบบมีข้อยกเว้นโดยตรง เท่ากับ 0.76 และการบริหารแบบมีข้อยกเว้นโดยอ้อม เท่ากับ 0.81

ภาวะผู้นำแบบตามสบาย เท่ากับ 0.89

แสดงว่า แบบสอบถามภาวะผู้นำขององค์ประกอบฉบับนี้มีความเที่ยง (Reliability) อยู่ในระดับสูง

การแปลความหมายของคะแนน

การแปลความหมายของคะแนนภาวะผู้นำแต่ละประเภท ใช้วิธีการหาค่าเฉลี่ยของภาวะผู้นำแต่ละประเภท และแปลความหมายของค่าเฉลี่ยของภาวะผู้นำแต่ละประเภทตามช่วงคะแนน ดังนี้

- 3.50 - 4.00 เท่ากับ มีภาวะผู้นำประเภทนั้น ในระดับมากที่สุด
- 2.50 - 3.49 เท่ากับ มีภาวะผู้นำประเภทนั้น ในระดับมาก
- 1.50 - 2.49 เท่ากับ มีภาวะผู้นำประเภทนั้น ในระดับปานกลาง
- 0.50 - 1.49 เท่ากับ มีภาวะผู้นำประเภทนั้น ในระดับน้อย
- 0.00 - 0.49 เท่ากับ มีภาวะผู้นำประเภทนั้น ในระดับน้อยที่สุด

การกำหนดว่าศึกษาธิการจังหวัดมีภาวะผู้นำแบบใด ใช้การพิจารณาจากค่าเฉลี่ยของภาวะผู้นำแต่ละประเภท ถ้าค่าเฉลี่ยของภาวะผู้นำประเภทนั้นอยู่ในช่วงคะแนนใด ก็พิจารณาได้ว่ามีภาวะผู้นำอยู่ในระดับนั้น

ตอนที่ 3 แบบสอบถามประสิทธิผลองค์การสำนักงานศึกษาธิการจังหวัด

เป็นแบบสอบถามที่ผู้วิจัยสร้างขึ้น เพื่อสอบถามบุคลากรของสำนักงานศึกษาธิการจังหวัดเกี่ยวกับประสิทธิผลองค์การสำนักงานศึกษาธิการจังหวัด มีทั้งหมด 5 ด้าน เป็นแบบมาตราส่วนประเมินค่า (Rating Scale) 5 อันดับ ได้แก่

ด้านที่ 1	ความสามารถในการปรับตัว	มี 10 ข้อ
ด้านที่ 2	ความสามารถในการผลิตและบริการ	มี 17 ข้อ
ด้านที่ 3	ความสามารถในการประสานงาน	มี 15 ข้อ
ด้านที่ 4	ความพึงพอใจในการทำงาน	มี 15 ข้อ
ด้านที่ 5	ความผูกพันต่อสำนักงาน	มี 15 ข้อ

ในการสร้างแบบสอบถามประสิทธิผลองค์การสำนักงานศึกษาธิการจังหวัด
แบ่งออกเป็น 2 ขั้นตอน

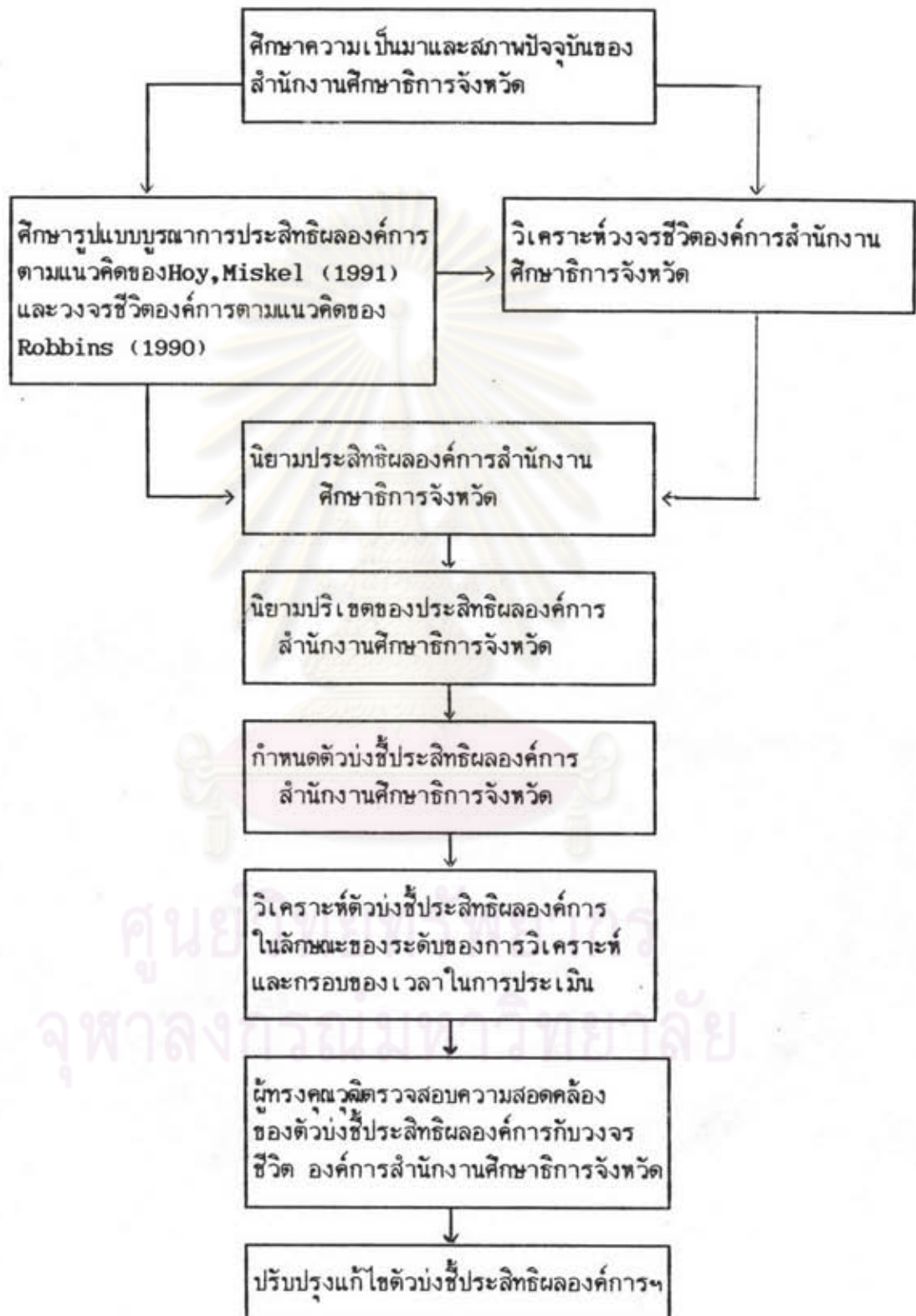
- ขั้นตอนที่ 1 กำหนดตัวบ่งชี้ประสิทธิผล
ขั้นตอนที่ 2 สร้างแบบสอบถามประสิทธิผลองค์การ

ขั้นตอนที่ 1 กำหนดตัวบ่งชี้ประสิทธิผล

ในการกำหนดตัวบ่งชี้ประสิทธิผลองค์การสำนักงานศึกษาธิการจังหวัด
ผู้วิจัยได้กำหนดตัวบ่งชี้ประสิทธิผลให้สอดคล้องกับลักษณะของสำนักงานศึกษาธิการจังหวัดในปัจจุบัน
โดยมีขั้นตอนดังแผนภูมิที่ 10

ศูนย์วิทยทรัพยากร
จุฬาลงกรณ์มหาวิทยาลัย

แผนภูมิที่ 10 ขั้นตอนการกำหนดตัวบ่งชี้ประสิทธิผลองค์การสำนักงานศึกษาธิการจังหวัด



จากแผนภูมิที่ 10 การกำหนดตัวบ่งชี้ประสิทธิผลองค์การสำนักงานศึกษาธิการจังหวัด ผู้วิจัยได้ดำเนินการตามขั้นตอนดังนี้

1. ศึกษาความเป็นมาและสภาพปัจจุบันของสำนักงานศึกษาธิการจังหวัด ได้ศึกษาประวัติความเป็นมา และศึกษาสภาพปัจจุบันของสำนักงานศึกษาธิการจังหวัดในเชิงวิเคราะห์องค์การ ในด้านสภาพแวดล้อม ปรัชญา วัตถุประสงค์และบทบาทหน้าที่ โครงสร้างการบริหารงาน สังคมจิตวิทยา เทคนิค สิ่งอำนวยความสะดวกและการบริหารงาน
2. ศึกษาแนวทางการประเมินประสิทธิผลองค์การ ได้แนวคิดในการประเมินประสิทธิผลองค์การสำนักงานศึกษาธิการจังหวัด โดยใช้รูปแบบพหุเกณฑ์ที่เป็นรูปแบบเฉพาะ (Contingent) สอดคล้องกับลักษณะของสำนักงานศึกษาธิการจังหวัด เป็นรูปแบบอนุมาน (Deductive Model) ที่ได้จากการนิยามหลักการทั่วไป คือนิยามตัวบ่งชี้ประสิทธิผลที่ได้จากการตีความตามทฤษฎี โดยใช้รูปแบบบูรณาการ (Integrated Model) ของฮอยและมิสเกล (Hoy and Miskel, 1991) มีมิติประสิทธิผลสำหรับกำหนดตัวบ่งชี้ประสิทธิผลองค์การ 4 มิติ คือ 1) การปรับตัว 2) การบรรลุเป้าหมาย 3) การบูรณาการ และ 4) การรักษาสິงซ้อนเร้นภายใน ซึ่งตัวบ่งชี้ประสิทธิผลจะเปลี่ยนไปตามลักษณะของวงจรชีวิต (life cycle) ขององค์การ กรอบของเวลาในการประเมินและกลุ่มผู้ที่เกี่ยวข้อง สำหรับวงจรชีวิตขององค์การใช้แนวคิดของโรบินส์ (Robbins, 1991) ที่ลักษณะขององค์การจะเปลี่ยนไปตามระยะต่าง ๆ ขององค์การ
3. วิเคราะห์วงจรชีวิตองค์การสำนักงานศึกษาธิการจังหวัด โดยใช้ผลจากการศึกษาในข้อ 1 และข้อ 2 ทำให้ได้ลักษณะของสำนักงานศึกษาธิการจังหวัดในปัจจุบันตามวงจรชีวิตองค์การของสำนักงานศึกษาธิการจังหวัด
4. นิยามประสิทธิผลองค์การสำนักงานศึกษาธิการจังหวัด นิยามประสิทธิผลองค์การสำนักงานศึกษาธิการจังหวัดได้จากการศึกษาในข้อ 1-3 กรอบเวลาในการประเมินและกลุ่มผู้ที่เกี่ยวข้องของสำนักงานศึกษาธิการจังหวัด
5. นิยามบริเขตของประสิทธิผลองค์การสำนักงานศึกษาธิการจังหวัด นิยามบริเขตของประสิทธิผลองค์การสำนักงานศึกษาธิการจังหวัดได้จากการนิยามประสิทธิผลองค์การสำนักงานศึกษาธิการจังหวัดในข้อ 4

6. กำหนดตัวบ่งชี้ประสิทธิผลองค์การสำนักงานศึกษาธิการจังหวัด กำหนดตัวบ่งชี้ประสิทธิผลองค์การสำนักงานศึกษาธิการจังหวัดได้จากการนิยามบริเขตของประสิทธิผลองค์การสำนักงานศึกษาธิการจังหวัด และวิเคราะห์บททวนจากลักษณะของสำนักงานศึกษาธิการจังหวัด คือ วงจรชีวิตองค์การของสำนักงานศึกษาธิการจังหวัด กรอบเวลาที่ใช้ในการประเมินและกลุ่มผู้ที่เกี่ยวข้อง

7. วิเคราะห์ตัวบ่งชี้ประสิทธิผลองค์การสำนักงานศึกษาธิการจังหวัดในลักษณะของระดับของการวิเคราะห์และกรอบของเวลาในการประเมิน

จากการดำเนินการในขั้นตอนที่ 1-7 ตามหัวข้อต่าง ๆ ที่เกี่ยวข้องและได้ตัวบ่งชี้ประสิทธิผลองค์การสำนักงานศึกษาธิการจังหวัดตามบริเขตของประสิทธิผลระดับของการวิเคราะห์และกรอบเวลาในการประเมิน ดังรายละเอียดตามหัวข้อและตารางที่ 1 ในบทที่ 2 ได้ตัวบ่งชี้ประสิทธิผลองค์การสำนักงานศึกษาธิการจังหวัด 5 ด้าน และให้อาจารย์ที่ปรึกษาวิทยานิพนธ์ได้พิจารณา มีดังนี้

- 1) ความสามารถในการปรับตัว
- 2) ความสามารถในการผลิตและบริการ
- 3) ความสามารถในการประสานงาน
- 4) ความพึงพอใจในการทำงาน
- 5) ความผูกพันต่อสำนักงาน

8. ผู้ทรงคุณวุฒิตรวจสอบความสอดคล้องของตัวบ่งชี้ประสิทธิผลองค์การสำนักงานศึกษาธิการจังหวัดกับวงจรชีวิตขององค์การสำนักงานศึกษาธิการจังหวัดในขั้นตอนนี้ ได้ดำเนินการ ดังนี้

- 8.1. ศึกษาทฤษฎี หลักการ แนวคิดของตัวบ่งชี้ประสิทธิผลที่วิเคราะห์ได้ในข้อ 7
- 8.2. สร้างนิยามปฏิบัติการของตัวบ่งชี้ประสิทธิผลแต่ละตัวบ่งชี้
- 8.3. สร้างแบบสอบถามความสอดคล้องของตัวบ่งชี้ประสิทธิผลองค์การ กับวงจรชีวิตองค์การของสำนักงานศึกษาธิการจังหวัด เพื่อสอบถามผู้ทรงคุณวุฒิด้านวิชาการ จำนวน 5 คน

และสร้างแบบสัมภาษณ์อย่างมีโครงสร้างเพื่อกำหนดตัวบ่งชี้ประสิทธิผลองค์การสำนักงานศึกษาธิการจังหวัด เพื่อสัมภาษณ์ผู้ทรงคุณวุฒิด้านการปฏิบัติ จำนวน 7 คน

เกณฑ์การกำหนดผู้ทรงคุณวุฒิด้านวิชาการ มีดังนี้

- (1) เป็นผู้สำเร็จการศึกษาระดับปริญญาโทหรือสูงกว่าในสาขาวิชา และบริหารการศึกษาหรืออุดมศึกษา และ
- (2) เป็นผู้สอนวิชาที่เกี่ยวข้องกับประสิทธิผลองค์การ หรือ มีผลงานเอกสารหรืองานวิจัยเกี่ยวกับประสิทธิผลองค์การ

เกณฑ์การกำหนดผู้ทรงคุณวุฒิด้านการปฏิบัติ

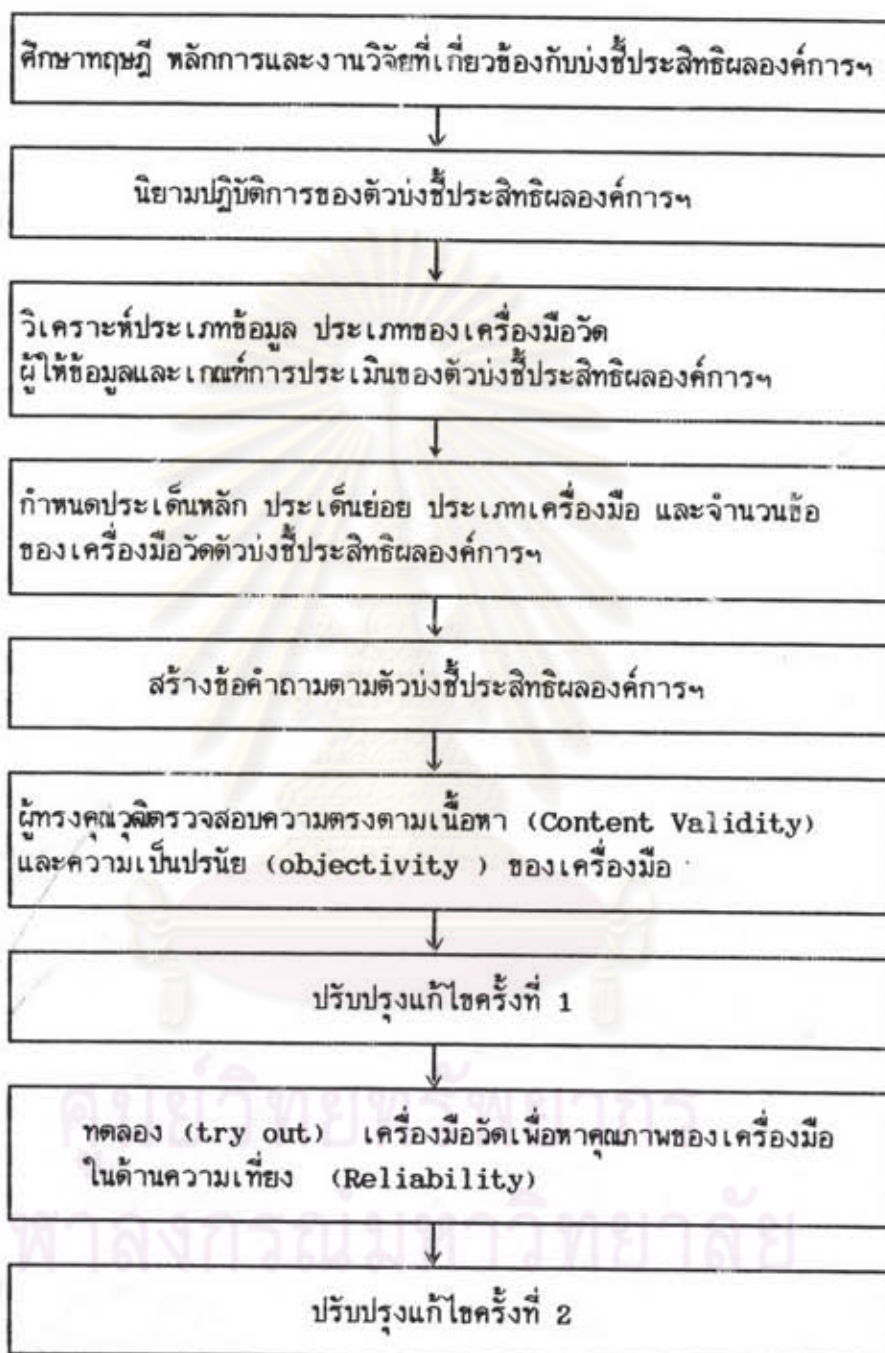
- (1) เป็นผู้สำเร็จการศึกษาระดับปริญญาโทหรือสูงกว่าทางการศึกษา และ
- (2) เป็นผู้ที่เคยดำรงตำแหน่งศึกษาธิการจังหวัด และปัจจุบันดำรงตำแหน่งที่เกี่ยวข้องกับการกำหนดนโยบาย

8.4. พิจารณาความสอดคล้องในการกำหนดตัวบ่งชี้ประสิทธิผลองค์การสำนักงานศึกษาธิการจังหวัดของผู้ทรงคุณวุฒิด้านวิชาการและผู้ทรงคุณวุฒิด้านการปฏิบัติผลปรากฏว่า ผู้ทรงคุณวุฒิทั้งสองกลุ่มมีความเห็นสอดคล้องกัน ในการกำหนดตัวบ่งชี้ประสิทธิผลองค์การสำนักงานศึกษาธิการจังหวัด

9. ปรับปรุงแก้ไขตัวบ่งชี้ประสิทธิผลองค์การ ปรับปรุงนियามปฏิบัติการของตัวบ่งชี้ประสิทธิผลองค์การ ให้ความชัดเจนตามข้อเสนอแนะของผู้ทรงคุณวุฒิ

ขั้นตอนที่ 2 สร้างแบบสอบถามประสิทธิผลองค์การสำนักงานศึกษาธิการจังหวัด ในการสร้างแบบสอบถามประสิทธิผลองค์การสำนักงานศึกษาธิการจังหวัด ได้ดำเนินการสร้างตามตัวบ่งชี้ประสิทธิผลองค์การฯ ที่ได้กำหนดไว้ 5 ด้าน ดังกล่าวในขั้นตอนที่ 1 โดยมีขั้นตอนการสร้างตามแผนภูมิที่ 11

แผนภูมิที่ 11 ขั้นตอนการสร้างแบบสอบถามประสิทธิผลองค์การสำนักงานศึกษาธิการจังหวัด



จากแผนภูมิที่ 11 การสร้างแบบสอบถามประสิทธิผลองค์การสำนักงานศึกษาธิการจังหวัด ได้ดำเนินการตามขั้นตอนดังนี้

1. ศึกษาทฤษฎี หลักการและงานวิจัยที่เกี่ยวข้องกับตัวบ่งชี้ประสิทธิผลองค์การสำนักงานศึกษาธิการจังหวัด 5 ด้าน คือ 1) ความสามารถในการปรับตัว 2) ความสามารถในการผลิตและบริการ 3) ความสามารถในการประสานงาน 4) ความพึงพอใจในการทำงาน และ 5) ความผูกพันต่อสำนักงาน

2. นิยามปฏิบัติการตัวบ่งชี้ประสิทธิผลองค์การฯ นิยามปฏิบัติการในแต่ละตัวบ่งชี้ประสิทธิผลองค์การฯ ให้มีความชัดเจน

3. วิเคราะห์ประเภทข้อมูล ประเภทของเครื่องมือวัด ผู้ให้ข้อมูลเกณฑ์การประเมินของตัวบ่งชี้ประสิทธิผลองค์การฯ

4. กำหนดประเด็นหลัก ประเด็นย่อย ประเภทเครื่องมือและจำนวนข้อของเครื่องมือจัดตัวบ่งชี้ประสิทธิผลองค์การฯ ให้สอดคล้องกับผลการวิเคราะห์ข้อ 3

5. สร้างข้อคำถามตามตัวบ่งชี้ประสิทธิผลองค์การฯ สร้างข้อคำถามตามนิยามปฏิบัติการของตัวบ่งชี้ประสิทธิผลองค์การฯ ให้สอดคล้องกับประเด็นหลัก ประเด็นย่อย ประเภทของเครื่องมือ และจำนวนข้อ ให้อาจารย์ที่ปรึกษาวิทยานิพนธ์พิจารณา

6. ผู้ทรงคุณวุฒิตรวจสอบความตรงตามเนื้อหา (Content Validity) และความเป็นปรนัย (Objectivity) ของเครื่องมือวัด ทั้ง 5 ด้าน

ผู้ทรงคุณวุฒิตรวจสอบเครื่องมือวัดตัวบ่งชี้ประสิทธิผลองค์การฯ ด้านความสามารถในการปรับตัว ความสามารถในการประสานงาน ความพึงพอใจในการทำงาน และความผูกพันต่อสำนักงาน มีจำนวน 5 คน มีเกณฑ์การกำหนดผู้ทรงคุณวุฒิ ดังนี้

(1) เป็นผู้สำเร็จการศึกษาระดับปริญญาโทหรือสูงกว่าในสาขาการบริหารการศึกษาหรืออุดมศึกษา

(2) เป็นผู้สอนวิชาที่เกี่ยวข้องกับประสิทธิผลองค์การฯ หรือมีผลงานเอกสารหรืองานวิจัยเกี่ยวกับประสิทธิผลองค์การฯ

ผู้ทรงคุณวุฒิตรวจเครื่องมือวัดตัวบ่งชี้ประสิทธิผลองค์การฯ ด้านความสามารถในการผลิตและบริการ มีจำนวน 5 คน มีเกณฑ์การกำหนดผู้ทรงคุณวุฒิดังนี้

(1) เป็นผู้สำเร็จการศึกษาระดับปริญญาโท หรือสูงกว่าทางการบริหารการศึกษา และ

(2) เป็นผู้ที่เคยดำรงตำแหน่งศึกษาธิการจังหวัด หรือดำรงตำแหน่งศึกษาธิการจังหวัดในปัจจุบันมาแล้วไม่น้อยกว่า 3 ปี

7. ปรับปรุงแก้ไขครั้งที่ 1 ปรับปรุงแก้ไขตามข้อเสนอแนะของผู้ทรงคุณวุฒิ

8. ทดลอง (try out) เครื่องมือเพื่อหาคุณภาพของเครื่องมือกับกลุ่มตัวอย่างที่มีลักษณะคล้ายกับกลุ่มตัวอย่างที่ใช้ในการวิจัย คือ บุคลากรในสำนักงานศึกษาธิการจังหวัด 5 แห่ง เพื่อพิจารณาความชัดเจนของข้อคำถามและหาค่าความเที่ยง (Reliability) ของเครื่องมือ

ผลการดำเนินการตามขั้นตอนดังกล่าว ทำให้ได้ 1) ประเภทข้อมูล ประเภทของเครื่องมือวัด ผู้ให้ข้อมูล 2) ประเด็นหลัก ประเด็นย่อย จำนวนข้อของเครื่องมือวัด 3) เกณฑ์การให้คะแนนของแบบสอบถาม 4) การหาคุณภาพของแบบสอบถาม การแปลความหมายของคะแนน ดังนี้

ประเภทข้อมูล ประเภทเครื่องมือวัดและผู้ให้ข้อมูล

จากทฤษฎี หลักการและงานวิจัยที่เกี่ยวข้องกับตัวบ่งชี้ประสิทธิผลองค์การ 5 ด้าน ดังกล่าวและนิยามปฏิบัติการของตัวบ่งชี้ประสิทธิผลองค์การสำนักงานศึกษาธิการจังหวัด รวมทั้งลักษณะของงานวิจัยครั้งนี้มุ่งเน้นวิเคราะห์ภาวะผู้นำของศึกษาธิการจังหวัดที่สัมพันธ์กับประสิทธิผลองค์การสำนักงานศึกษาธิการจังหวัด ซึ่งกลุ่มตัวอย่างจำเป็นต้องให้ข้อมูลทั้งภาวะผู้นำของศึกษาธิการจังหวัดและประสิทธิผลองค์การสำนักงานศึกษาธิการจังหวัด ดังนั้น ประเภทข้อมูล ประเภทเครื่องมือและผู้ให้ข้อมูลของตัวบ่งชี้ประสิทธิผลองค์การสำนักงานศึกษาธิการจังหวัดแต่ละด้านมีดังนี้

ด้านที่ 1 ความสามารถในการปรับตัว ใช้ข้อมูลอัตนัย คือ สอบถามจากผู้ให้ข้อมูล คือ บุคลากรของสำนักงานศึกษาธิการจังหวัด โดยลักษณะของเครื่องมือวัดเป็นแบบสอบถามแบบมาตราส่วนประเมินค่า (Rating Scale) 5 อันดับ โดยผู้ให้ข้อมูลเปรียบเทียบพฤติกรรมหรือการปฏิบัติ

งานของศึกษานิเทศก์หรือบุคลากรของสำนักงานศึกษานิเทศก์จังหวัดว่าตรงกับรายการใดของแต่ละข้อโดยแต่ละข้อมี 5 รายการให้พิจารณา

ด้านที่ 2 ความสามารถในการผลิตและบริการ ใช้ข้อมูลอัตนัย คือ สอบถามจากผู้ให้ข้อมูล คือศึกษานิเทศก์และบุคลากรของสำนักงานศึกษานิเทศก์จังหวัด โดยลักษณะของเครื่องมือวัดเป็นแบบสอบถามแบบมาตราส่วนประเมินค่า (Rating Scale) 5 อันดับ คือ มากที่สุด มาก ปานกลาง น้อยและน้อยที่สุด

ด้านที่ 3 ความสามารถในการประสานงาน ใช้ข้อมูลอัตนัย คือ สอบถามจากผู้ให้ข้อมูล คือ บุคลากรของสำนักงานศึกษานิเทศก์จังหวัด โดยลักษณะของเครื่องมือวัดเป็นแบบสอบถามแบบมาตราส่วนประเมินค่า (Rating Scale) 5 อันดับ คือ มากที่สุด มาก ปานกลาง น้อย และน้อยที่สุด

ด้านที่ 4 ความพึงพอใจในการทำงาน ใช้ข้อมูลด้านอัตนัย คือ สอบถามจากผู้ให้ข้อมูล คือ บุคลากรของสำนักงานศึกษานิเทศก์จังหวัด โดยลักษณะของเครื่องมือวัดเป็นแบบสอบถามแบบมาตราส่วนประเมินค่า (Rating Scale) 5 อันดับคือ เห็นด้วยอย่างยิ่ง เห็นด้วย ไม่นับใจ ไม่เห็นด้วย และไม่เห็นด้วยอย่างยิ่ง

ด้านที่ 5 ความผูกพันต่อสำนักงาน ใช้ข้อมูลอัตนัย คือ สอบถามจากผู้ให้ข้อมูล คือ บุคลากรของสำนักงานศึกษานิเทศก์จังหวัด โดยลักษณะของเครื่องมือวัดเป็นแบบสอบถามแบบมาตราส่วนประเมินค่า (Rating Scale) 5 อันดับ คือ เห็นด้วยอย่างยิ่ง เห็นด้วย ไม่นับใจ ไม่เห็นด้วยและไม่เห็นด้วยอย่างยิ่ง

ประเด็นหลัก ประเด็นย่อย ประเภทของเครื่องมือวัดและจำนวนข้อ

ประเด็นหลัก ประเด็นย่อย ประเภทของเครื่องมือและจำนวนข้อเพื่อให้เป็นแนวทางในการสร้างแบบสอบถามในแต่ละด้าน มีดังตารางที่ 7

ตารางที่ 7 ประเด็นหลัก ประเด็นย่อยของตัวบ่งชี้ประสิทธิผล ประเภทของเครื่องมือ และ จำนวนข้อ

ตัวบ่งชี้ประสิทธิผล ประเด็นหลัก/ประเด็นย่อย	ประเภทเครื่องมือ	จำนวนข้อ
1. ความสามารถในการปรับตัว	แบบสอบถามมาตราส่วน	(10)
1.1 การยอมรับหรือพร้อมที่จะปรับเปลี่ยนบทบาท หน้าที่ ภาระงานการปฏิบัติงาน การริเริ่มสิ่งใหม่ และการใช้เทคโนโลยี	ประเมินค่า	5
1.2 ความสามารถในการปรับเปลี่ยนบทบาทหน้าที่ ภาระงานการปฏิบัติงาน การริเริ่มสิ่งใหม่ และการใช้เทคโนโลยี		5
2. ความสามารถในการผลิตและบริการ	แบบสอบถามมาตราส่วน	(17)
2.1 ในฐานะกระทรวงศึกษาธิการและองค์กรกลางทางการศึกษา การศาสนาและการวัฒนธรรมของจังหวัด	ประเมินค่า	8
2.2 ในฐานะสำนักงานปลัดกระทรวงศึกษาธิการในจังหวัด		1
2.3 ในฐานะผู้ปฏิบัติงานให้กรมที่ไม่มีผู้แทนกรมในสังกัดกระทรวงศึกษาธิการในจังหวัด และงานครูสภาของจังหวัด		8

ตารางที่ 7 (ต่อ)

ตัวบ่งชี้ประสิทธิผล ประเด็นหลัก/ประเด็นย่อย	ประเภทเครื่องมือ	จำนวนข้อ
3. ความสามารถในการประสานงาน	แบบสอบถามมาตราส่วน	(15)
3.1 การประสานงานภายในองค์การ	ประเมินค่า	
3.1.1 การกำหนดหน้าที่การงาน		2
3.1.2 การใช้คณะกรรมการ		1
3.1.3 การประสานงานโดยแผน		2
3.1.4 การติดต่อสื่อสาร		3
3.1.5 การติดตามผล/การประชุม		2
3.2 การประสานงานระหว่างองค์การ	แบบสอบถามมาตราส่วน	
3.2.1 การกำหนดหน้าที่การงาน	ประเมินค่า	1
3.2.2 การใช้คณะกรรมการ		1
3.2.3 การประสานงานโดยแผน		1
3.2.4 การติดตามผล/การประชุม		2
4. ความพึงพอใจในการทำงาน	แบบสอบถามมาตราส่วน	(15)
4.1 ความรู้สึกที่ดีหรือทัศนคติที่ดีต่องาน	ประเมินค่า	8
4.2 ความรู้สึกดีหรือทัศนคติที่ดีต่อสภาพแวดล้อมของงาน ได้แก่ ลักษณะงาน รายได้ เพื่อนร่วมงาน ลักษณะการบริหารงาน การได้รับการยอมรับ และการส่งเสริม ความก้าวหน้า		7

ตารางที่ 7 (ต่อ)

ตัวบ่งชี้ประสิทธิผล ประเด็นหลัก/ประเด็นย่อย	ประเภทเครื่องมือ	จำนวนข้อ
5. ความผูกพันต่อสำนักงาน	แบบสอบถามมาตราส่วน	(15)
5.1 การแสดงตน โดยมีความภาคภูมิใจ ยอมรับ จุดมุ่งหมายของสำนักงาน	ประเมินค่า	5
5.2 การมีความเกี่ยวพัน โดยมีความเต็มใจ ทำงานเพื่อความก้าวหน้าและประโยชน์ ของสำนักงาน		5
5.3 ความจงรักภักดี โดยมีความยึดมั่นและ ปรารถนาจะเป็นสมาชิกของสำนักงานต่อไป		5
รวม		72

ศูนย์วิจัยทรัพยากร
จุฬาลงกรณ์มหาวิทยาลัย

เกณฑ์การให้คะแนนของแบบสอบถาม

แบบสอบถามประสิทธิผลองค์การสำนักงานศึกษาธิการจังหวัดฉะเชิงเทรา มีเกณฑ์การให้คะแนนในแต่ละด้าน ดังนี้

ด้านที่ 1 ความสามารถในการปรับตัว

ถ้าตอบในช่อง "ความสามารถในการปรับตัวในระดับมากที่สุด"	ให้	5 คะแนน
ถ้าตอบในช่อง "ความสามารถในการปรับตัวในระดับมาก"	ให้	4 คะแนน
ถ้าตอบในช่อง "ความสามารถในการปรับตัวในระดับปานกลาง"	ให้	3 คะแนน
ถ้าตอบในช่อง "ความสามารถในการปรับตัวในระดับน้อย"	ให้	2 คะแนน
ถ้าตอบในช่อง "ความสามารถในการปรับตัวในระดับน้อยที่สุด"	ให้	1 คะแนน

ด้านที่ 2 ความสามารถในการผลิตและบริการ

ถ้าตอบในช่อง "มากที่สุด"	ให้	5 คะแนน
ถ้าตอบในช่อง "มาก"	ให้	4 คะแนน
ถ้าตอบในช่อง "ปานกลาง"	ให้	3 คะแนน
ถ้าตอบในช่อง "น้อย"	ให้	2 คะแนน
ถ้าตอบในช่อง "น้อยที่สุด"	ให้	1 คะแนน

ด้านที่ 3 ความสามารถในการประสานงาน

ถ้าตอบในช่อง "มากที่สุด"	ให้	5 คะแนน
ถ้าตอบในช่อง "มาก"	ให้	4 คะแนน
ถ้าตอบในช่อง "ปานกลาง"	ให้	3 คะแนน
ถ้าตอบในช่อง "น้อย"	ให้	2 คะแนน
ถ้าตอบในช่อง "น้อยที่สุด"	ให้	1 คะแนน

ด้านที่ 4 ความพึงพอใจในการทำงาน

ถ้าตอบในช่อง "เห็นด้วยอย่างยิ่ง"	ให้คะแนน 5 คะแนน
ถ้าตอบในช่อง "เห็นด้วย"	ให้คะแนน 4 คะแนน
ถ้าตอบในช่อง "ไม่แน่ใจ"	ให้คะแนน 3 คะแนน
ถ้าตอบในช่อง "ไม่เห็นด้วย"	ให้คะแนน 2 คะแนน
ถ้าตอบในช่อง "ไม่เห็นด้วยอย่างยิ่ง"	ให้คะแนน 1 คะแนน

การให้คะแนนดังกล่าวใช้สำหรับข้อคำถามทุกข้อในด้านนี้ ยกเว้นข้อ 4 ซึ่งเป็นข้อที่ข้อคำถามมีความหมายเป็นนิเสธกับความพึงพอใจในการทำงานต้องให้คะแนนกลับกัน

ด้านที่ 5 ความผูกพันต่อสำนักงาน

ถ้าตอบในช่อง "เห็นด้วยอย่างยิ่ง"	ให้คะแนน 5 คะแนน
ถ้าตอบในช่อง "เห็นด้วย"	ให้คะแนน 4 คะแนน
ถ้าตอบในช่อง "ไม่แน่ใจ"	ให้คะแนน 3 คะแนน
ถ้าตอบในช่อง "ไม่เห็นด้วย"	ให้คะแนน 2 คะแนน
ถ้าตอบในช่อง "ไม่เห็นด้วยอย่างยิ่ง"	ให้คะแนน 1 คะแนน

การให้คะแนนดังกล่าวใช้สำหรับข้อคำถามทุกข้อในด้านนี้ ยกเว้นข้อ 5, ข้อ 10 และข้อ 13 ซึ่งเป็นข้อที่ข้อคำถามมีความหมายเป็นนิเสธ กับความผูกพันต่อสำนักงาน ต้องให้คะแนนกลับกัน

การหาคุณภาพของแบบสอบถาม

ในการสร้างแบบสอบถามประสิทธิภาพองค์การสำนักงานศึกษาธิการจังหวัด ได้มีการให้ผู้ทรงคุณวุฒิตรวจสอบความตรงตามเนื้อหา (Content Validity) และตรวจสอบความชัดเจนของข้อคำถาม (Objectivity) และปรับปรุงให้เหมาะสม ผู้วิจัยได้หาคุณภาพของแบบสอบถามในด้านความเที่ยง (Reliability) ของแบบสอบถาม โดยหาค่าสัมประสิทธิ์แอลฟา (α) ของครอนบาค (Cronbach) โดยทดลองแบบสอบถามกับกลุ่มทดลอง เครื่องมือที่มีลักษณะคล้ายกับกลุ่ม

ตัวอย่างที่ใช้ศึกษาจริง คือ บุคลากรของสำนักงานศึกษาธิการจังหวัด จำนวน 5 แห่ง รวม 42 คน
 ดึงมีสำนักงานศึกษาธิการจังหวัดที่ใช้ทดลองเครื่องมือในภาคผนวก

ค่าสัมประสิทธิ์แอลฟา (α) ของแบบสอบถามประสิทธิผลองค์การสำนักงานศึกษาธิการ
 จังหวัดแต่ละด้าน ดังตารางที่ 8

ตารางที่ 8 ค่าสัมประสิทธิ์แอลฟาของแบบสอบถามประสิทธิผลองค์การสำนักงานศึกษาธิการ
 จังหวัด

แบบสอบถาม	ค่าสัมประสิทธิ์แอลฟา (α)
ด้านที่ 1 ความสามารถในการปรับตัว	0.88
ด้านที่ 2 ความสามารถในการผลิตและบริการ	0.96
ด้านที่ 3 ความสามารถในการประสานงาน	0.93
ด้านที่ 4 ความพึงพอใจในการทำงาน	0.86
ด้านที่ 5 ความผูกพันต่อสำนักงาน	0.89

จากตารางที่ 8 จะเห็นได้ว่า แบบสอบถามประสิทธิผลองค์การสำนักงานศึกษาธิการ
 จังหวัดแต่ละด้านมีค่าสัมประสิทธิ์แอลฟาของครอนบาค (Cronbach) ดังนี้ ความสามารถในการ
 ปรับตัว เท่ากับ 0.88 ความสามารถในการผลิตและบริการ เท่ากับ 0.96 ความสามารถในการ
 ประสานงาน เท่ากับ 0.93 ความพึงพอใจในการทำงาน เท่ากับ 0.86 และความผูกพันต่อ
 สำนักงาน เท่ากับ 0.89 แสดงว่า แบบสอบถามประสิทธิผลองค์การสำนักงานศึกษาธิการจังหวัด
 ฉบับนี้มีความเที่ยง (Reliability) ในแต่ละด้านอยู่ในระดับสูง

การแปลความหมายของคะแนน

การแปลความหมายของคะแนนประสิทธิผลองค์การสำนักงานศึกษาธิการจังหวัด ใช้วิธีการหาค่าเฉลี่ยของประสิทธิผลองค์การสำนักงานศึกษาธิการจังหวัดแต่ละด้าน และแปลความหมายของค่าเฉลี่ยของประสิทธิผลองค์การสำนักงานศึกษาธิการจังหวัดแต่ละด้านตามช่องคะแนนดังนี้

ด้านที่ 1 ความสามารถในการปรับตัว

- 4.50 - 5.00 เท่ากับ มีความสามารถในการปรับตัวมากที่สุด
 3.50 - 4.49 เท่ากับ มีความสามารถในการปรับตัวมาก
 2.50 - 3.49 เท่ากับ มีความสามารถในการปรับตัวปานกลาง
 1.50 - 2.49 เท่ากับ มีความสามารถในการปรับตัวน้อย
 1.00 - 1.49 เท่ากับ มีความสามารถในการปรับตัวน้อยที่สุด

ด้านที่ 2 ความสามารถในการผลิตและบริการ

- 4.50 - 5.00 เท่ากับ มีความสามารถในการผลิตและบริการมากที่สุด
 3.50 - 4.49 เท่ากับ มีความสามารถในการผลิตและบริการมาก
 2.50 - 3.49 เท่ากับ มีความสามารถในการผลิตและบริการปานกลาง
 1.50 - 2.49 เท่ากับ มีความสามารถในการผลิตและบริการน้อย
 1.00 - 1.49 เท่ากับ มีความสามารถในการผลิตและบริการน้อยที่สุด

ด้านที่ 3 ความสามารถในการประสานงาน

- 4.50 - 5.00 เท่ากับ มีความสามารถในการประสานงานมากที่สุด
 3.50 - 4.49 เท่ากับ มีความสามารถในการประสานงานมาก
 2.50 - 3.49 เท่ากับ มีความสามารถในการประสานงานปานกลาง
 1.50 - 2.49 เท่ากับ มีความสามารถในการประสานงานน้อย
 1.00 - 1.49 เท่ากับ มีความสามารถในการประสานงานน้อยที่สุด

ด้านที่ 4 ความพึงพอใจในการทำงาน

- 4.50 - 5.00 เท่ากับ มีความพึงพอใจในการทำงานมาก
 3.50 - 4.49 เท่ากับ มีความพึงพอใจในการทำงาน
 2.50 - 3.49 เท่ากับ ไม่แน่ใจว่ามีความพึงพอใจหรือไม่มีความพึงพอใจใน
 การทำงาน
 1.50 - 2.49 เท่ากับ ไม่มีความพึงพอใจในการทำงาน
 1.00 - 1.49 เท่ากับ ไม่มีความพึงพอใจในการทำงานมาก

ด้านที่ 5 ความผูกพันต่อสำนักงาน

- 4.50 - 5.00 เท่ากับ มีความผูกพันต่อสำนักงานมาก
 3.50 - 4.49 เท่ากับ มีความผูกพันต่อสำนักงาน
 2.50 - 3.49 เท่ากับ ไม่แน่ใจว่ามีความผูกพันหรือไม่มีความผูกพันต่อสำนักงาน
 1.50 - 2.49 เท่ากับ ไม่มีความผูกพันต่อสำนักงาน
 1.00 - 1.49 เท่ากับ ไม่มีความผูกพันต่อสำนักงานมาก

เกณฑ์การประเมินประสิทธิผล มีค่ามากกว่าหรือเท่ากับ 3.50 ($\bar{X} \geq 3.50$)

ตอนที่ 4 การจัดลำดับความสำคัญของประสิทธิผลองค์การสำนักงานศึกษาธิการจังหวัด

แต่ละด้านและข้อเสนอนะ

3. แบบสอบถามฉบับที่ 2 สำหรับศึกษาธิการจังหวัด

แบบสอบถามฉบับนี้ มี 3 ตอน ดังนี้

ตอนที่ 1 ข้อมูลทั่วไป เป็นการสอบถามข้อมูลด้านสภาพของศึกษาธิการจังหวัด
 ที่เป็นกลุ่มตัวอย่าง เกี่ยวกับ วัฏจักรศึกษา ประสบการณ์และระยะเวลาการดำรงตำแหน่งศึกษาธิ-
 การจังหวัด

ตอนที่ 2 แบบสอบถามประสิทธิผลองค์การสำนักงานศึกษาธิการจังหวัด ด้าน
 ความสามารถในการผลิตและบริการ

เป็นแบบสอบถามชุดเดียวกันกับฉบับที่ 1 ด้านความสามารถในการผลิตและบริการ การให้คะแนนแบบสอบถามและแปลความหมายของคะแนนจึง เช่นเดียวกันกับฉบับที่ 1 ด้านความสามารถในการผลิตและบริการ

ตอนที่ 3 การจัดลำดับความสำคัญของประสิทธิผลองค์การสำนักงานศึกษาธิการจังหวัดแต่ละด้าน และข้อเสนอแนะ

เป็นแบบสอบถามชุดเดียวกันกับฉบับที่ 1 ตอนที่ 4

การเก็บรวบรวมข้อมูล

ในการวิจัยครั้งนี้ ผู้วิจัยได้ดำเนินการเก็บรวบรวมข้อมูลกับกลุ่มตัวอย่าง โดยการสัมภาษณ์ผู้บริหารที่เกี่ยวข้องกับนโยบาย 7 คน ตามแบบสัมภาษณ์อย่างมีโครงสร้าง และโดยเก็บรวบรวมทางไปรษณีย์ โดยให้มหาวิทยาลัย จุฬาลงกรณ์มหาวิทยาลัยขอความร่วมมือให้สำนักงานปลัดกระทรวงศึกษาธิการ มีหนังสือถึงสำนักงานศึกษาธิการจังหวัดทุกจังหวัดที่มีกลุ่มตัวอย่างที่ใช้ในการวิจัย จำนวน 30 แห่ง โดยเก็บรวบรวมข้อมูลจากกลุ่มตัวอย่างดังนี้

แบบสอบถามฉบับที่ 1 ประกอบด้วยการสอบถามข้อมูลทั่วไป ภาวะผู้นำของศึกษาธิการจังหวัด ประสิทธิภาพองค์การสำนักงานศึกษาธิการจังหวัดทุกด้าน ความต้องการประสิทธิผลองค์การสำนักงานศึกษาธิการจังหวัดในแต่ละด้านและข้อเสนอแนะ เก็บรวบรวมข้อมูลจากผู้ช่วยศึกษาธิการจังหวัด จำนวน 30 คน หัวหน้าฝ่าย 90 คน และเจ้าหน้าที่ในสำนักงานศึกษาธิการจังหวัด 275 คน รวมทั้งหมด 395 คน

แบบสอบถามฉบับที่ 2 ประกอบด้วยการสอบถามข้อมูลทั่วไป ประสิทธิภาพองค์การสำนักงานศึกษาธิการจังหวัดในด้านความสามารถในการผลิตและบริการ ความต้องการประสิทธิผลองค์การสำนักงานศึกษาธิการจังหวัด ในแต่ละด้านและข้อเสนอแนะ เก็บรวบรวมข้อมูลจากศึกษาธิการจังหวัด 30 คน

ในการเก็บรวบรวมข้อมูลจากกลุ่มตัวอย่างดังกล่าว ผู้วิจัยให้หัวหน้าฝ่ายบริหารงานทั่วไป สำนักงานศึกษาธิการจังหวัด ช่วยเป็นผู้ประสานงานให้แบบสอบถามแก่กลุ่มตัวอย่างและให้กลุ่มตัวอย่างช่วยตอบแบบสอบถาม โดยให้กลุ่มตัวอย่างใช้ซองจดหมายพร้อมแสตมป์ที่ผู้วิจัยแนบไปกับแบบสอบถามส่งคืนแบบสอบถามให้ผู้วิจัยโดยตรง ผลปรากฏว่าได้รับแบบสอบถามคืนจากกลุ่มตัวอย่างดังตารางที่ 9

ตารางที่ 9 จำนวนแบบสอบถามที่ได้รับคืน

สำนักงานศึกษาธิการ จังหวัด	บุคลากร				รวม ทั้งหมด	ได้คืน %	รวม ทั้งหมด	ได้คืน %
	ศธจ. ศธจ.	ผช. ผ่าย	ทน. ฝ่าย	เจ้าหน้าที่				
1. นครปฐม	1	1	3	7	11	84.62	12	85.71
2. นนทบุรี	1	1	3	9	13	100.00	14	100.00
3. ปทุมธานี	1	1	2	7	10	83.33	11	84.62
4. ปัตตานี	1	1	3	6	10	71.43	11	73.33
5. นราธิวาส	1	-	2	11	13	86.67	14	87.50
6. พัทลุง	1	1	3	10	14	87.50	15	93.75
7. สุราษฎร์ธานี	1	1	3	11	15	100.00	16	100.00
8. ภูเก็ต	1	1	2	5	8	66.67	9	69.23
9. ตรัง	1	-	2	6	8	61.54	9	64.29
10. กระบี่	1	-	1	7	8	72.73	9	75.00
11. สุพรรณบุรี	-	1	3	6	10	66.67	10	62.50
12. สมุทรสงคราม	1	1	2	4	7	77.78	8	80.00
13. พระนครศรีอยุธยา	1	1	1	7	9	69.23	10	71.43
14. อ่างทอง	1	1	3	8	12	100.00	13	100.00
15. สระบุรี	1	1	3	7	11	91.67	12	92.31
16. สิงห์บุรี	1	1	2	7	10	100.00	11	100.00
17. นครสวรรค์	1	-	1	7	8	53.33	9	56.25

ตารางที่ 9 (ต่อ)

สำนักงานศึกษาธิการ จังหวัด	บุคลากร					รวม ได้คืน ทั้งหมด %	รวม ได้คืน ทั้งหมด %	
	ศธจ.	ผช. ศธจ.	ทน. ฝ่าย	เจ้าหน้าที่	รวม			
18. อุดรดิตต์	1	1	3	6	10	71.43	11	73.33
19. สุโขทัย	1	1	-	6	7	63.64	8	66.67
20. เพชรบูรณ์	1	1	3	7	11	78.57	12	80.00
21. ลำปาง	1	1	2	8	11	84.62	12	85.71
22. ลำพูน	1	-	2	7	9	75.00	10	76.92
23. อุดรธานี	1	1	3	8	12	80.00	13	81.25
24. สกลนคร	1	1	3	11	15	100.00	16	100.00
25. ร้อยเอ็ด	1	1	3	6	10	66.67	11	68.75
26. มหาสารคาม	1	1	3	9	13	100.00	14	100.00
27. นครพนม	1	1	1	7	9	81.82	10	83.33
28. ชลบุรี	1	1	3	9	13	86.67	14	87.50
29. ปราจีนบุรี	1	1	3	10	14	93.33	15	93.75
30. ระยอง	1	1	3	5	9	75.00	10	76.92
รวม	29	25	71	224	320	81.01	349	82.12
ได้คืน %	96.67	83.33	78.89	81.45				

จากตารางที่ 9 จะเห็นได้ว่า ศึกษานิเทศก์จังหวัด จำนวน 30 คน ได้รับแบบสอบถามคืน จำนวน 29 คน คิดเป็นร้อยละ 96.67 บุคลากรของสำนักงานศึกษานิเทศก์จังหวัด จำนวน 395 คน ได้รับแบบสอบถามคืน จำนวน 320 คน คิดเป็นร้อยละ 81.01 รวมกลุ่มตัวอย่างทั้งหมด 425 คน ได้รับแบบสอบถามคืน จำนวน 349 คน คิดเป็นร้อยละ 82.12

การวิเคราะห์ข้อมูล

ในการวิเคราะห์ข้อมูล ผู้วิจัยได้ตรวจสอบแบบสอบถามที่ได้รับคืน และนำข้อมูลลงในแบบรหัส (coding form) และวิเคราะห์ข้อมูลโดยใช้เครื่องคอมพิวเตอร์คำนวณค่าทางสถิติ โปรแกรม SPSS (Statistical Package for the Social Sciences) (Nie and others, 1975) ในข้อ 1, 3-7 และ โปรแกรม SPS (Statistical Processing System) (Buhyoff and others, 1983) ในข้อ 2 เพื่อหาคำตอบตามวัตถุประสงค์และสมมุติฐานการวิจัยดังนี้

1. หาค่าสถิติพื้นฐาน ได้แก่ ความถี่ ร้อยละ \bar{X} และ S.D.
2. เปรียบเทียบภาวะผู้นำการเปลี่ยนแปลง ภาวะผู้นำการแลกเปลี่ยนและภาวะผู้นำแบบตามสบายของศึกษานิเทศก์จังหวัด โดยใช้วิธีการวิเคราะห์ความแปรปรวนทางเดียว (ONEWAY ANOVA)
3. เปรียบเทียบภาวะผู้นำการเปลี่ยนแปลง ภาวะผู้นำการแลกเปลี่ยนและภาวะผู้นำแบบตามสบายของศึกษานิเทศก์จังหวัด ตามการรับรู้ของผู้ช่วยศึกษานิเทศก์จังหวัด หัวหน้าฝ่ายและเจ้าหน้าที่ของสำนักงานศึกษานิเทศก์จังหวัด ในแต่ละแบบ โดยใช้วิธีการวิเคราะห์ความแปรปรวนทางเดียว (ONE WAY ANOVA)
4. เปรียบเทียบประสิทธิผลองค์การสำนักงานศึกษานิเทศก์จังหวัดแต่ละด้านกับเกณฑ์ประสิทธิผลระดับมาก ($\mu = 3.50$) โดยใช้การทดสอบค่าสถิติที (t)
5. เปรียบเทียบประสิทธิผลองค์การสำนักงานศึกษานิเทศก์จังหวัดด้านความพึงพอใจในการทำงานและความผูกพันต่อสำนักงานของผู้ช่วยศึกษานิเทศก์จังหวัด หัวหน้าฝ่ายและเจ้าหน้าที่ในสำนักงานศึกษานิเทศก์จังหวัด โดยใช้วิธีการวิเคราะห์ความแปรปรวนทางเดียว (ONEWAY ANOVA)

6. วิเคราะห์ความสัมพันธ์ระหว่างภาวะผู้นำของศึกษานิเทศก์จังหวัดกับประสิทธิผล
องค์การสำนักงานศึกษานิเทศก์จังหวัด โดยใช้วิธีการหาค่าสัมประสิทธิ์สหสัมพันธ์ของเพียร์สัน (Pearson
Product-Moment Correlation Coefficient) (r_{xy})

7. วิเคราะห์การถดถอยพหุคูณระหว่างภาวะผู้นำของศึกษานิเทศก์จังหวัดกับประสิทธิผล
องค์การสำนักงานศึกษานิเทศก์จังหวัด โดยใช้แบบเชิงชั้น (Hierarchical Multiple Regres-
sion Analysis) และแบบขั้นตอน (Stepwise Multiple Regression Analysis)



ศูนย์วิทยทรัพยากร
จุฬาลงกรณ์มหาวิทยาลัย