

## กลุ่มประเทศอินโดจีน

ประเทศในกลุ่มอินโดจีนประกอบด้วย 3 ประเทศ คือ กัมพูชาประชาธิปไตย สาธารณรัฐประชาธิปไตยประชาชนลาว และสาธารณรัฐสังคมนิยมเวียดนาม เป็นภูมิภาคที่มีพื้นที่ต่อเนื่องและเส้นทางคมนาคมติดต่อกับภาคตะวันออกเฉียงเหนือ และจังหวัดอุบลราชธานี การศึกษาประเทศเหล่านี้เพื่อให้ทราบถึงสภาพทั่วไป การพัฒนา และเปลี่ยนแปลงภายในของประเทศในกลุ่มอินโดจีนที่คาดว่าจะมีผลต่อพื้นที่ศึกษา เนื่องจากในปัจจุบันการคมนาคมและการสื่อสารระหว่างประเทศมีความสะดวกและรวดเร็ว การพัฒนาหรือการเปลี่ยนแปลงในพื้นที่หนึ่งจะมีผลต่อพื้นที่ใกล้เคียงอย่างรวดเร็วกว่าในอดีต

### 3.1 กัมพูชาประชาธิปไตย

#### 3.1.1 ลักษณะทางกายภาพ

3.1.1.1 ที่ตั้ง ประเทศกัมพูชาประชาธิปไตยตั้งอยู่ระหว่างเส้นรุ้งที่ 10 ถึง 14 องศาเหนือ และระหว่างเส้นแวงที่ 102 ถึง 108 องศาตะวันออก ในคาบสมุทรอินโดจีน มีพื้นที่ทั้งหมดประมาณ 181,000 ตารางกิโลเมตร หรือประมาณ 1 ใน 3 ของประเทศไทย มีขนาดใหญ่เป็นอันดับ 8 ของภูมิภาคเอเชียตะวันออกเฉียงใต้ พรมแดนและเส้นเขตแดนส่วนใหญ่กำหนดขึ้นโดยฝรั่งเศส มีอาณาเขตติดต่อดังนี้<sup>1</sup>

ทิศเหนือ ติดต่อกับประเทศไทย และสาธารณรัฐประชาธิปไตยประชาชนลาว

ทิศตะวันออกเฉียงใต้ ติดต่อกับสาธารณรัฐสังคมนิยมเวียดนาม

ทิศตะวันตก ติดต่อกับประเทศไทย

ทิศใต้ ติดต่อกับอ่าวไทย และสาธารณรัฐสังคมนิยมเวียดนาม

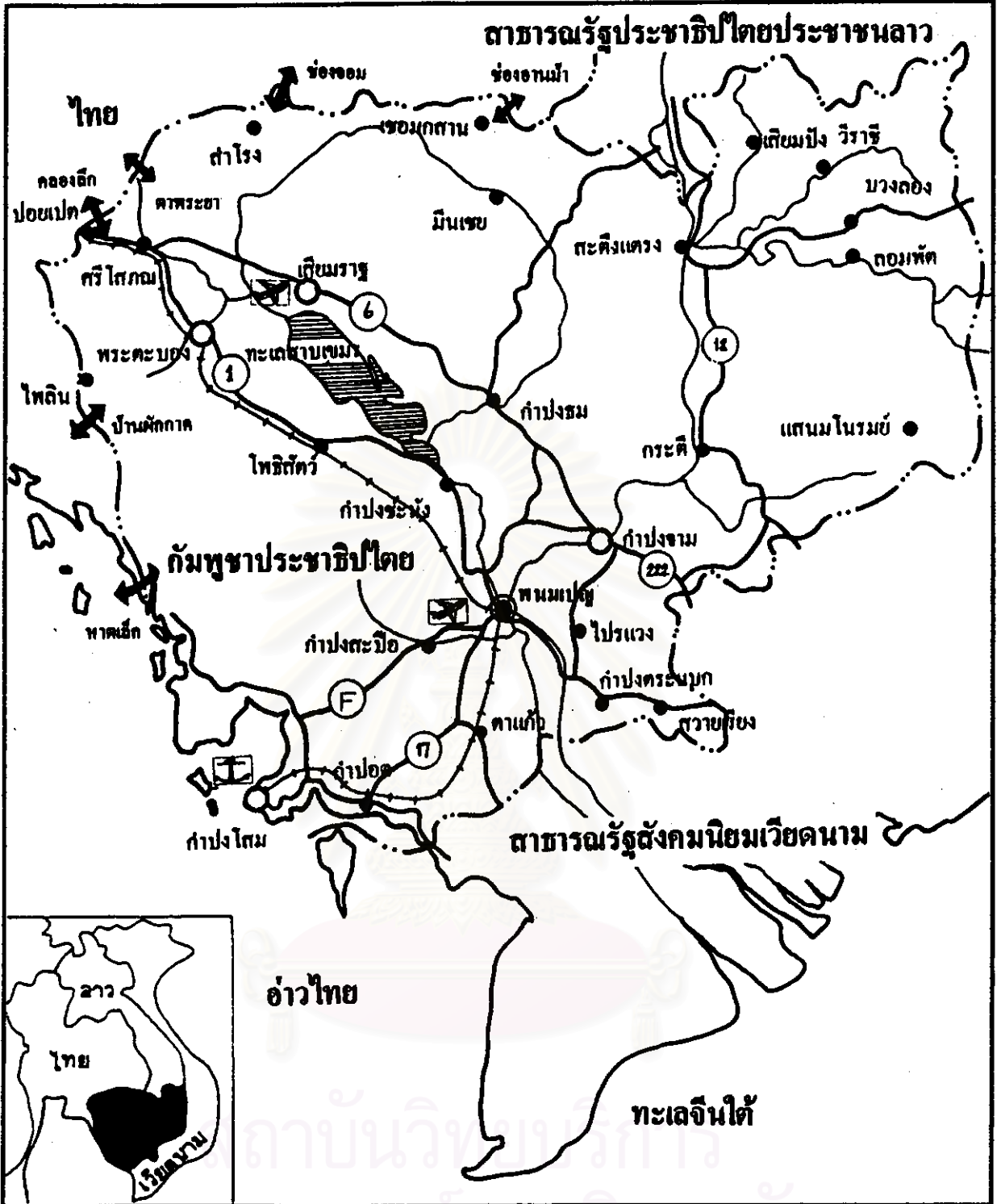
3.1.1.2 การคมนาคม ภายในประเทศประกอบด้วยเส้นทางคมนาคม และจุดผ่านแดนที่เชื่อมต่อกับประเทศไทย ดังนี้<sup>2</sup>

1) ทางรถยนต์ มีทางหลวงที่สำคัญ ดังนี้

- ทางหลวงหมายเลข 1 (อรัญประเทศ - ตวายเรียง)

<sup>1</sup>วิชา สุจริตนารักษ์ และคณะ, ทวีปของเร, (กรุงเทพมหานคร: โรงพิมพ์ไทยวัฒนาพานิช, 2536), หน้า 49.

<sup>2</sup>สำนักงานคณะกรรมการส่งเสริมการลงทุน, การลงทุนในประเทศกัมพูชา, (กรุงเทพมหานคร: สำนักนายกรัฐมนตรี, 2535), หน้า 4-6.



<p>การวางแผนการใช้ที่ดินเมืองศูนย์กลางสู่อินโดจีน: กรณีศึกษา ชุมชนเมืองอุบลราชธานี-วารินชำราบ</p>		แผนที่ 3.1
<ul style="list-style-type: none"> <li> ทางหลวงสายหลัก</li> <li> ทางรถไฟ</li> <li> แม่น้ำ</li> <li> แนวเขตประเทศ</li> </ul>	<ul style="list-style-type: none"> <li> เมืองหลวง</li> <li> เมืองสำคัญ</li> <li> เมือง</li> <li> จุดผ่านแดน</li> </ul>	<p>แสดง เส้นทางคมนาคมภายใน ประเทศกัมพูชาประชาธิปไตย</p> <p>มาตราส่วน 1:4,000,000 0 50 100 กม.</p> <p>↑ น</p>

- ทางหลวงหมายเลข 6 (พนมเปญ - อร์ญประเทศ)
- ทางหลวงสายมิตรภาพ (พนมเปญ - กำปงโตน)
- ทางหลวงหมายเลข 17 (พนมเปญ - กัมปอต - ฮาเตียน)
- ทางหลวงหมายเลข 222 จากแยกทางหลวงหมายเลข 6 ที่กิมปงปะมาร์ ถึง เมืองโคนิมท์ และไซ่ง่อน

- ทางหลวงหมายเลข 12 เชื่อมต่อระหว่างสาธารณรัฐประชาธิปไตยประชาชนลาว กับ สาธารณรัฐสังคมนิยมเวียดนาม

2) ทางรถไฟ มี 2 สาย คือ พนมเปญ - พระตะบอง และ พนมเปญ - กำปงโตน แต่เนื่องจากสภาพทางที่ไม่ดี ทำให้รถไฟสามารถใช้ความเร็วได้เพียง 35 กิโลเมตรต่อชั่วโมง

3) ทางอากาศ มีสนามบินไปโตนดง ในกรุงพนมเปญเป็นศูนย์กลาง

4) ทางเรือ มีท่าเรือสำคัญ คือ กำปงโตน ซึ่งเป็นท่าเรือที่ติดทะเล และพนมเปญ ซึ่งเรือจะต้องผ่านทางปากแม่น้ำโขงโดยจะกินเวลาประมาณ 1 สัปดาห์ ในฤดูฝนสามารถใช้เรือระหว่าง 3,000 คัน ได้ ส่วนในฤดูแล้ง จะใช้เรือได้ไม่เกิน 1,500 คัน

5) จุดผ่อนปรนชั่วคราว ซึ่งมีโอกาสจะเปิดเป็นจุดผ่านแดนถาวร

- คลองตึก (สระแก้ว)
- หาดเล็ก (คลองตึกคราด)

6) จุดผ่อนปรนชั่วคราว ซึ่งยังไม่มียศกษภาพจะเป็นจุดผ่านแดนถาวร

- ช่องอานม้า (อุบลราชธานี) เป็นจุดที่ทางอำเภอน้ำยี่น จังหวัดอุบลราชธานีเจรจากับจังหวัดพระวิหารของประเทศกัมพูชาประชาธิปไตย เปิดเป็นจุดผ่อนปรนชั่วคราวเพื่อให้นักธุรกิจไทยสามารถทำการค้ากับนักธุรกิจชาวกัมพูชาได้ แต่การเดินทางเข้าจุดผ่อนปรนนี้ไม่สามารถทำได้อย่างสะดวกนัก แม้จะมีถนนจากตัวอำเภอน้ำยี่นเข้าแต่ประชาชนที่ไม่ใช่คนท้องถิ่นจะต้องขออนุญาตจากฝ่ายปกครองของอำเภอน้ำยี่น และฝ่ายความมั่นคง

7) จุดผ่อนผันให้ข้ามแดนได้ แต่ยังไม่มียศกษภาพที่จะเป็นจุดผ่อนปรน

- คาพระยา (อร์ญประเทศ สระแก้ว)
- บ้านผักกาด (โป่งน้ำร้อน จันทบุรี)
- ช่องจอม (สุรินทร์)

### 3.1.2 ลักษณะทางสังคมและประชากร

3.1.2.1 ประชากร ประเทศกัมพูชาประชาธิปไตยมีประชากร 8.5 ล้านคนใน พ.ศ. 2535 ความหนาแน่นของประชากรโดยเฉลี่ย 47 คนต่อหนึ่งตารางกิโลเมตร อัตราการเพิ่มของประชากรร้อยละ 2.8 มีจำนวนประชากรในเมืองใหญ่ ๆ ดังนี้<sup>1</sup>

<sup>1</sup> เรืองเดิยกัน, หน้า 7.

- พนมเปญ 950,000 คน
- กำปงจาม 1,365,000 คน
- กำปงโสม 67,000 คน
- พระตะบอง 510,000 คน
- เสียมเรียบ 592,000 คน

### 3.1.2.2 สภาพสังคมและวัฒนธรรม

1) เชื้อชาติและภาษา ประชากรส่วนใหญ่เป็นชาวเขมรร้อยละ 90 ของประชากรทั้งหมด ที่เหลือเป็นชาวเวียดนามร้อยละ 4 ชาวจีนร้อยละ 5 ใช้ภาษาเขมรเป็นภาษาราชการ และมีการใช้ภาษาฝรั่งเศสด้วย

2) ศาสนา ประเทศกัมพูชาประชาธิปไตยจัดเป็นประเทศที่นับถือพระพุทธศาสนา ประมาณร้อยละ 95 ของประชากรทั้งหมดเป็นพุทธศาสนิกชน<sup>1</sup>

3.1.2.3 การเมืองการปกครอง กัมพูชาประชาธิปไตยได้รับเอกราชอย่างเป็นทางการจากฝรั่งเศสในวันที่ 22 กรกฎาคม พ.ศ. 2497 มีระบอบการปกครองคือ ระบอบประชาธิปไตยซึ่งมีพระมหากษัตริย์เป็นประมุข คือ เจ้านโรดมสีหนุ มีพรรคการเมืองหลายพรรค แต่พรรคการเมืองที่ได้รับความนิยมมากที่สุดคือพรรคสังคมนิยมของเจ้านโรดมสีหนุ เนื่องจากเป็นประเทศที่มีอาณาเขตถูกล้อมรอบด้วยประเทศใหญ่ ๆ เช่น ไทย สาธารณรัฐสังคมนิยมเวียดนาม และสาธารณรัฐประชาชนจีน อีกทั้งยังมีอิทธิพลของสหรัฐอเมริกาที่ต้องการสกัดกั้นอิทธิพลของคอมมิวนิสต์ในสมัยสงครามเย็น หลังสงครามโลกครั้งที่สองอยู่ด้วย จึงได้ดำเนินการใช้นโยบายเป็นกลางโดยไม่ผูกพันกับฝ่ายใดและถือว่าเป็นนโยบายสำคัญตลอดมาเป็นเวลาเกือบ 16 ปี จึงได้เกิดมีการปฏิบัติไปสู่ระบอบปกครองประชาธิปไตยที่มีประธานาธิบดีเป็นประมุขในเดือนมีนาคม พ.ศ. 2513 ประธานาธิบดีคนแรกคือ นายพลลอนนอล ซึ่งได้ปกครองในระบอบประชาธิปไตยอยู่ประมาณ 5 ปีเศษ จึงถูกเปลี่ยนเป็นระบอบคอมมิวนิสต์เมื่อวันที่ 17 เมษายน พ.ศ. 2518 เนื่องจากฝ่ายคอมมิวนิสต์ในประเทศมีชัยชนะในสงครามกลางเมือง กองทัพของเขมรแดงภายใต้การนำของนายพอลพตและนายเจิว ตัมพัน เข้ายึดกรุงพนมเปญและปฏิบัติกรอย่างโหดร้ายต่อชีวิตและทรัพย์สินของประชาชน จนถึงเดือนธันวาคม พ.ศ. 2521 สาธารณรัฐสังคมนิยมเวียดนามซึ่งมีสหภาพโซเวียตหนุนหลังอยู่ได้ใช้อิทธิพลทางด้านการทหารและการเมืองเข้ามาจัดตั้งรัฐบาลหุ่นคือ รัฐบาลเฮงตัวริน ซึ่งสามารถครอบครองกรุงพนมเปญ ด้วยการขับไล่กลุ่มเขมรแดงออกไปโดยกระจายไปในส่วนต่าง ๆ ของประเทศ และทำสงครามกองโจรต่อสู้กับกองทัพเวียดนาม นอกจากนั้นยังเกิดกลุ่มต่อต้านกองทัพเวียดนามอีก 2 กลุ่มใหญ่ ได้แก่ กลุ่มเขมรเสรีที่มีนายซอนซานเป็นผู้นำ และกลุ่มเจ้านโรดมสีหนุ ประเทศนี้จึงมีสภาพเสมือนถูกปกครองด้วย 2 รัฐบาลคือ

<sup>1</sup> วิชา ศงวิตรนารักษ์ และคณะ, ทวีปของเร, หน้า 49.

1) รัฐบาลกัมพูชาประชาธิปไตย (Democratic Kampuchea) ซึ่งมีรัฐบาลผสมตามฝ่ายบริหารประเทศ ประกอบด้วย 3 กลุ่มสำคัญ กลุ่มที่หนึ่งคือ “กลุ่มคอมมิวนิสต์หรือเขมรแดง” ที่มีนายเจิว ตัมพันเป็นผู้นำ กลุ่มที่สองคือ เขมรเสรี ซึ่งนำโดยอดีตนายกรัฐมนตรีซอนซาน มีชื่อเรียกว่า แนวร่วมปลดปล่อยประชาชาติกัมพูชา และกลุ่มที่สาม เขมรฝ่ายเป็นกลาง ภายใต้การนำของเจ้านโรดมสีหนุ เรียกว่า “กองทัพสีหนุแห่งชาติ” รัฐบาลผสมกัมพูชาประชาธิปไตยนี้มีเจ้านโรดมสีหนุเป็นประธานาธิบดี รัฐบาลชุดนี้กระจายกำลังอยู่ในกัมพูชา และตามชายแดนไทยกัมพูชา ส่วนประธานาธิบดีจะอยู่ในกรุงปักกิ่ง มีองค์การสหประชาชาติและประเทศอื่น ๆ อีก 90 ประเทศ ให้การรับรองรัฐบาลกัมพูชาประชาธิปไตยว่าเป็นรัฐบาลที่ถูกต้อง

สาธารณรัฐประชาชนจีนเป็นประเทศที่ให้ความช่วยเหลือกัมพูชาประชาธิปไตยมากโดยเฉพาะกลุ่มเขมรแดง ส่วนสหรัฐอเมริกาและประเทศในกลุ่มอาเซียนเป็นพลังสำคัญที่คอยช่วยเหลือกัมพูชาประชาธิปไตยในการต่อต้านกองทัพเวียดนาม แต่หลังจากที่สาธารณรัฐสังคมนิยมเวียดนามได้ถอนกำลังทหารของคนออกไปแล้วสถานการณ์ต่าง ๆ ของรัฐบาลกัมพูชาประชาธิปไตยได้เปลี่ยนแปลงไปโดยเฉพาะสหรัฐอเมริกาได้ถอนการรับรองรัฐบาลนี้

2) รัฐบาลสาธารณรัฐประชาชนกัมพูชา (People's Republic of Kampuchea) ครอบครองพื้นที่เกือบทั้งประเทศโดยใช้ทหารเวียดนามเป็นกองกำลังสำคัญ มีกรุงพนมเปญเป็นเมืองหลวง และมีนายฮุนเซนเป็นนายกรัฐมนตรีของรัฐบาลนี้ มีประเทศต่าง ๆ ให้การรับรองเพียง 26 ประเทศ ซึ่งความสัมพันธ์ระหว่างทหารเวียดนามกับชาวกัมพูชานั้นไม่ราบรื่นนัก เพราะมีข้อพิพาทกันอยู่เสมอ โดยชาวกัมพูชามักใช้วิธีการลอบทำร้าย และวางระเบิดลอบฆ่าชาวเวียดนาม ในขณะที่เวียดนามได้ใช้วิธีกีดกันชาติ โดยการอพยพชาวเวียดนามเข้าไปตั้งหลักแหล่งในกัมพูชามากขึ้น แต่ต่อมา ก็ได้เริ่มถอนทหารของตนกลับประเทศ ทำให้ลดความตึงเครียดลงในกรณีพิพาทดังกล่าว

องค์การสหประชาชาติได้จัดให้มีการเลือกตั้งขึ้น ในระหว่างวันที่ 23 - 27 พฤษภาคม พ.ศ. 2536 นับเป็นการเลือกตั้งในระบบประชาธิปไตยครั้งแรกในประวัติศาสตร์ ซึ่งผลการเลือกตั้งปรากฏว่า เจ้านโรดมสีหนุ ทรงได้รับการสถาปนาขึ้นเป็นประธานประเทศ โดยมีเจ้านโรดมรณฤทธิ์ เป็นนายกรัฐมนตรีคนแรก และนายฮุนเซน เป็นนายกรัฐมนตรีคนที่สอง<sup>1</sup>

### 3.1.3 ลักษณะทางเศรษฐกิจ

กัมพูชาประชาธิปไตยเป็นประเทศหนึ่งในภูมิภาคเอเชียตะวันออกเฉียงใต้ที่มีทรัพยากรธรรมชาติอุดมสมบูรณ์ แต่ผลจากการเป็นรัฐอาณานิคมของฝรั่งเศสและมีภาวะสงครามทั้งเพื่อเรียกร้องเอกราชหลังสงครามโลกครั้งที่ 2 และสงครามกลางเมืองอันเนื่องมาจากความขัดแย้งด้านอุดมการณ์ทางการเมืองระหว่างเขมรฝ่ายต่าง ๆ ที่ยึดถือเกือบ 20 ปี เป็นผลให้สภาวะทางเศรษฐกิจตก

<sup>1</sup> อธิยา โจนกกาญจน, ศิวพร ชัยประสิทธิภัก, เอเชียตะวันออกเฉียงใต้ในโลกปัจจุบัน, (กรุงเทพมหานคร : อักษรเจริญทัศน์, 2533), หน้า 97-100.

อยู่ในสภาพเสื่อมโทรม ปัจจุบันจากสถานการณ์การเมืองโลกที่มีการเปลี่ยนแปลง การสิ้นสุดของสงครามเย็นของสองอภิมหาอำนาจของโลก และการที่สาธารณรัฐสังคมนิยมเวียดนามประสบปัญหาทางเศรษฐกิจและลดความช่วยเหลือลง เป็นผลให้ต้องมีการปรับตัวทางเศรษฐกิจโดยการค้าขายกับต่างประเทศ และนับตั้งแต่ปี 2531 เป็นต้นมาภาครัฐได้ให้การยอมรับธุรกิจภาคเอกชนอย่างเป็นทางการ และอนุญาตให้มีการร่วมทุนระหว่างภาครัฐกับภาคเอกชน มีการยกเลิกการควบคุมราคาสินค้าส่วนใหญ่ ยังคงไว้แค่สินค้าบางอย่างที่สำคัญเท่านั้น อันได้แก่ น้ำมันปิโตรเลียม ไฟฟ้า ปูนซีเมนต์ เหล็ก และนํูย ในปี 2532 ได้มีการออกกฎหมายทรัพย์สินขึ้นมาใหม่ ซึ่งยอมให้ประชาชนเป็นเจ้าของทรัพย์สินและรับทรัพย์สินมรดกได้ ตลอดจนสามารถทำการก่อสร้างบนที่ดินส่วนตัวได้ ในขณะที่เดียวกันรัฐก็ได้คืนที่ดินในชนบทให้แก่ชาวนา มีการออกกฎหมายส่งเสริมการลงทุนจากต่างประเทศ ปี 2533 ธุรกิจที่เป็นของรัฐได้รับอิสระในการบริหารงานเองมากขึ้น โดยที่รัฐให้การสนับสนุนด้านการเงินน้อยลงและเริ่มขายกิจการของรัฐให้แก่เอกชน ปัจจุบันธุรกิจที่ดำเนินการโดยรัฐส่วนใหญ่ค่อนข้างเป็นอิสระจากการควบคุมการผลิต และการกำหนดราคาโดยรัฐและกิจการสาธารณะจำนวนมากได้ยกให้เอกชนเข้าไปดำเนินการ<sup>1</sup> ผลผลิตทางเศรษฐกิจที่สำคัญ ๆ ได้แก่<sup>2</sup>

1) เกษตรกรรม เนื่องจากพื้นที่ส่วนใหญ่เป็นที่ราบลุ่ม มีแม่น้ำที่สำคัญ คือ แม่น้ำโขง และที่ราบลุ่มทะเลสาบ ซึ่งจัดว่าเป็นพื้นที่ที่อุดมสมบูรณ์เหมาะแก่การเพาะปลูก จึงเป็นประเทศที่มีพื้นฐานการผลิตทางด้านเกษตรกรรม แต่จากการที่ตกอยู่ในภาวะสงครามกลางเมืองเป็นเวลานาน ประกอบกับนโยบายของผู้ปกครองที่ดำเนินการผลิตทางเกษตรกรรมที่ไม่มุ่งใจให้เกษตรกรเพิ่มผลผลิตได้ทำให้ความสามารถในการผลิตและผลผลิตทางด้านเกษตรกรรมตกต่ำลง พืชเศรษฐกิจที่สำคัญ ได้แก่ ข้าว ปลูกมากแถบที่ราบลุ่มแม่น้ำโขง และที่ราบลุ่มทะเลสาบ นอกจากนี้ก็มี ข้าวโพด พริกไทย การเลี้ยงสัตว์ที่สำคัญ ได้แก่ โค กระบือ และสุกร

2) การทำเหมืองแร่ แร่ธาตุสำคัญ ได้แก่ เหล็ก ทองแดง แมงกานีส และอัญมณี อัญมณีที่สำคัญ คือ พลอย ซึ่งมีแหล่งผลิตสำคัญอยู่ที่เมืองโพลิน อันมีพลอยสีน้ำเงินที่มีชื่อเสียงเป็นที่คุ้นเคยของคนไทย ปัจจุบันมีพ่อค้าไทยได้รับสัมปทานการขุดพลอยในเมืองโพลิน

3) อุตสาหกรรม มีขนาดเล็กมากและอยู่ในสภาพเสื่อมโทรม มีความสำคัญน้อยกว่าเกษตรกรรม มีโรงงานอุตสาหกรรมทั้งหมดประมาณ 80 แห่ง เป็นโรงงานอุตสาหกรรมขนาดย่อมใช้เทคโนโลยีการผลิตขั้นต่ำ ส่วนใหญ่อยู่ในพนมเปญและเป็นของรัฐ ไม่สามารถทำการผลิตได้เต็มที่เนื่องจากขาดแคลนวัตถุดิบ อะไหล่เครื่องจักร และกระแสไฟฟ้า โรงงานอุตสาหกรรมที่สำคัญ ได้แก่ โรงสีข้าว โรงเลื่อย โรงงานทอกระสอบ โรงงานทอผ้า โรงงานผลิตยางรถยนต์ โรงงานน้ำอัดลม ฯลฯ

<sup>1</sup> Mr. Johan Stuyt, Mr. Cameron Hunter, อินโดจีนอุตสาหกรรมและการเกษตร โอกาสทางการลงทุน, (กรุงเทพมหานคร : สำนักนายกรัฐมนตร, 2536), หน้า 62.

<sup>2</sup> วิทยา สุจริตนารักษ์ และคณะ, ทวีปของเรา, หน้า 61-62.

4) การประมง มีการทำการประมงน้ำจืดในเขตทะเลสาบทางตอนกลางของประเทศ ส่วนประมงทะเลนั้นสามารถจับได้ในปริมาณไม่มากนัก เนื่องจากความถ้ำทางด้านเทคโนโลยีในการประมงและปัญหาสงครามกลางเมือง แหล่งประมงสำคัญคือน่านน้ำในเขตทะเลจีนใต้ทางใต้ของประเทศ

### 3.2 สาธารณรัฐประชาธิปไตยประชาชนลาว

#### 3.2.1 ลักษณะทางกายภาพ

3.2.1.1 ที่ตั้ง สาธารณรัฐประชาธิปไตยประชาชนลาวตั้งอยู่ระหว่างเส้นรุ้งที่ 14 ถึง 23 องศาเหนือ และระหว่างเส้นแวงที่ 100 ถึง 108 องศาตะวันออก ในคาบสมุทรอินโดจีน เป็นประเทศที่ไม่มีทางออกทะเล มีพื้นที่ 236,800 ตารางกิโลเมตร มีขนาดเป็นอันดับ 7 ของภูมิภาคเอเชียตะวันออกเฉียงใต้ มีสภาพเป็นป่าไม้และภูเขาประมาณ 4 ใน 5 ส่วนของประเทศ มีอาณาเขตติดต่อดังนี้<sup>1</sup>

ทิศเหนือ ติดต่อกับ สาธารณรัฐประชาชนจีน

ทิศใต้ ติดต่อกับ กัมพูชาประชาธิปไตย

ทิศตะวันออก ติดต่อกับ สาธารณรัฐสังคมนิยมเวียดนาม

ทิศตะวันตก ติดต่อกับ ประเทศไทย

3.2.1.2 การคมนาคม ภายในประเทศประกอบด้วยเส้นทางคมนาคม และจุดผ่านแดนที่เชื่อมต่อกับประเทศไทย ดังนี้<sup>2</sup>

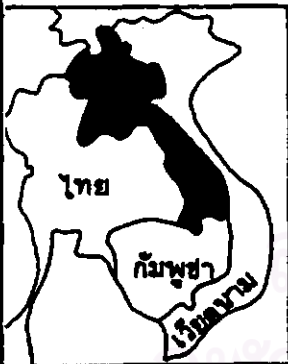
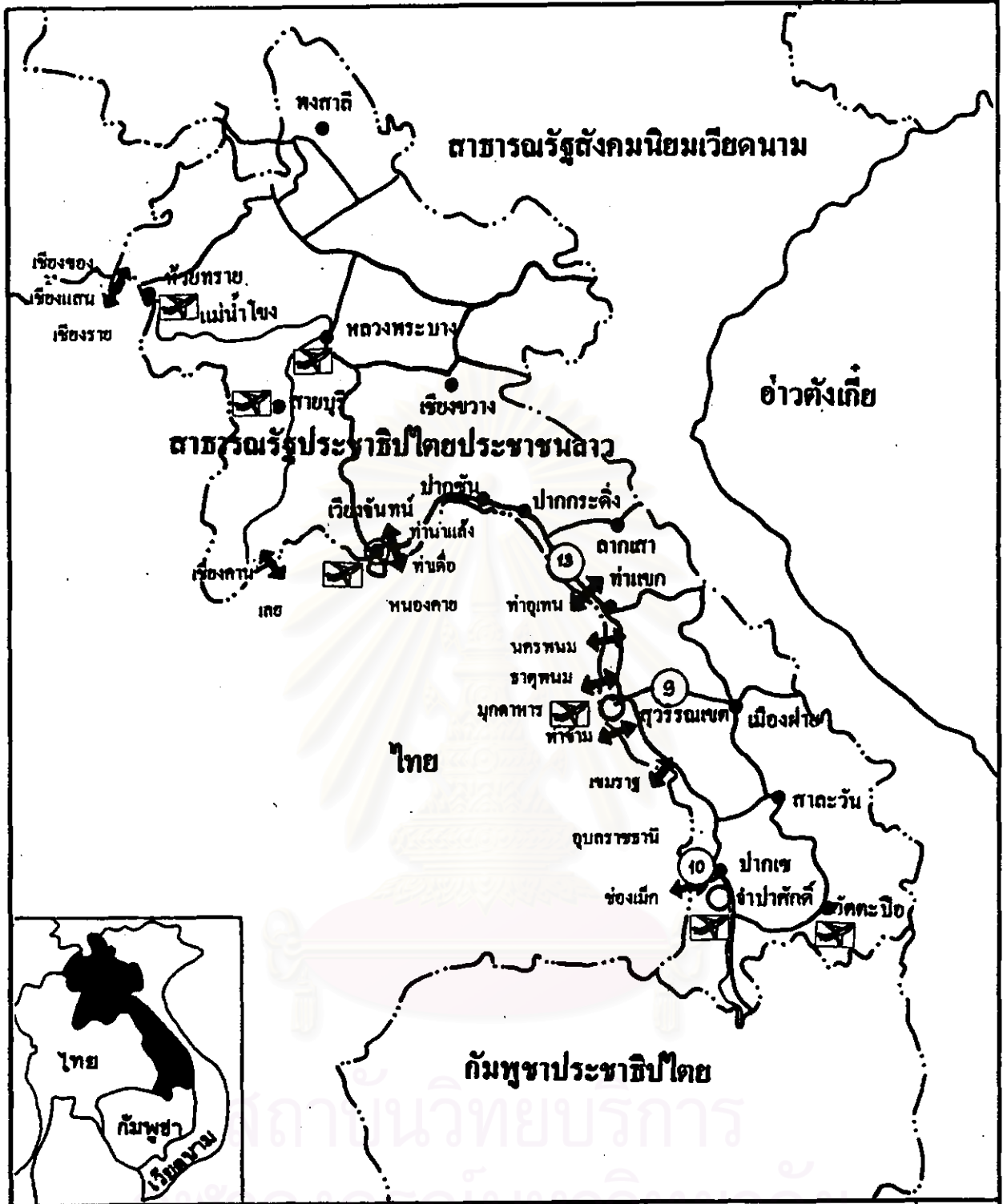
1) ทางรถยนต์ มีทางหลวงที่สำคัญ ดังนี้

- สายที่ 13 จากหลวงพระบาง ผ่านเวียงจันทน์ สุวรรณเขต ถึงชายแดนกัมพูชาประชาธิปไตย และไปสุดทางที่ทำเรือใน โฮจิมินห์ซิตี้ของสาธารณรัฐสังคมนิยมเวียดนาม
- สายที่ 9 จากสุวรรณเขต คัดขวางประเทศไปยังพรมแดนด้านทิศตะวันออก และไปสุดที่ทำเรือคานังของสาธารณรัฐสังคมนิยมเวียดนาม
- สายที่ 10 จากปากเซ แขวงจำปาศักดิ์ ไปยังช่องเม็ก อำเภอพิบูลย์มังสาหาร จังหวัดอุบลราชธานี

2) ทางเรือ ใช้แม่น้ำโขงเป็นเส้นทางสายสำคัญ โดยส่วนที่อยู่ในประเทศไทยมีความยาว 1,970 กิโลเมตร สามารถใช้เดินเรือได้เพียง 875 กิโลเมตร ซึ่งเส้นทางเดินเรือที่สำคัญ ๆ มีดังนี้

<sup>1</sup> สำนักงานคณะกรรมการส่งเสริมการลงทุน. การลงทุนในประเทศสาธารณรัฐประชาธิปไตยประชาชนลาว. (กรุงเทพมหานคร : สำนักนายกรัฐมนตรี, 2535), หน้า 1.

<sup>2</sup> เรื่องเดียวกัน, หน้า 6.

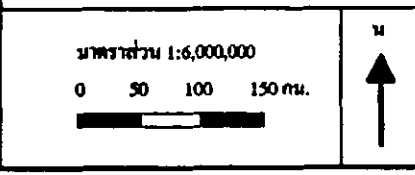


การวางแผนการใช้ที่ดินเมืองศูนย์กลางสู่อินโดจีน :  
กรณีศึกษา ชุมชนเมืองอุบลราชธานี-วารินชำราบ

แผนที่  
3.2

	ทางหลวงสากล		เมืองหลวง		ถนนกับ
	ทางรถไฟ		เมืองสำคัญ		ทำนบ
	แม่น้ำ		เมือง		
	แนวเขตประเทศ		จุดผ่านแดน		

แสดง  
เส้นทางคมนาคมภายในสาธารณรัฐ  
ประชาธิปไตยประชาชนลาว





- จากห้วยทรายถึงหลวงพระบาง ใช้เดินเรือได้ตลอดปี โดยสามารถ  
บรรทุกได้ 30 ตัน ในฤดูฝน และ 15 ตันในฤดูร้อน

- จากหลวงพระบางถึงเวียงจันทน์ ใช้เดินเรือได้ในระหว่างเดือน  
กรกฎาคม-กุมภาพันธ์ โดยสามารถบรรทุกได้เฉลี่ย 30 ตัน และเพิ่มขึ้นเป็น 50 ตันในฤดูฝน

- จากเวียงจันทน์ถึงสุวรรณเขต สามารถบรรทุกได้ 70-140 ตัน

3) ทางอากาศ มีสนามบินที่ใช้การได้ 8 แห่ง ได้แก่ สนามบินนานาชาติ  
(วัดไค) ที่นครเวียงจันทน์ ส่วนที่เหลืออยู่ในแขวงหลวงพระบาง เชียงขวาง สุวรรณเขต จำปาศักดิ์  
และอุดมชัย

4) จุดผ่านแดนถาวร พรมแดนไทยที่ติดต่อกับสาธารณรัฐประชาธิปไตย  
ประชาชนลาว ครอบคลุมจังหวัดในประเทศไทย 9 จังหวัด ได้แก่ เชียงราย พะเยา น่าน อุตรดิตถ์ แลย  
หนองคาย นครพนม มุกดาหาร และอุบลราชธานี โดยมีวัตถุประสงค์เพื่อให้มีการค้าขายระหว่างกันมาก  
ขึ้น ซึ่งมีจุดต่าง ๆ ดังนี้

จุดผ่านแดนของไทย	จุดผ่านแดนของสาธารณรัฐประชาธิปไตยประชาชนลาว
1. ท่าเตี๋ย จังหวัดหนองคาย	1. ท่าเตือ กำแพงนครเวียงจันทน์
2. ท่าแพขนานยนต์ จังหวัดหนองคาย	2. ท่านาแล้ง กำแพงนครเวียงจันทน์
3. ท่าข้าม จังหวัดมุกดาหาร	3. แขวงสุวรรณเขต
4. อำเภอเมือง จังหวัดนครพนม	4. ท่าแขก แขวงคำม่วน
5. ช่องเม็ก จังหวัดอุบลราชธานี	5. เมืองปากเซ แขวงจำปาสัก
6. อำเภอเชียงของ จังหวัดเชียงราย	6. เมืองห้วยทราย แขวงบ่อแก้ว
7. อำเภอเชียงแสน จังหวัดเชียงราย	7. เมืองดันทิ้ง แขวงบ่อแก้ว
8. อำเภอเขมราฐ จังหวัดอุบลราชธานี	8. เมืองตะคอนเพ็ง แขวงสาละวัน
9. อำเภอเชียงคาน จังหวัดเลย	9. เมืองสถานคาม แขวงเวียงจันทน์
10. อำเภอท่าอุเทน จังหวัดนครพนม	10. เมืองหินปูน
11. อำเภอธาตุพนม จังหวัดนครพนม	11. เมืองเซบั้งไฟ

### 3.2.2 ลักษณะทางสังคมและประชากร

3.2.2.1 ประชากร สาธารณรัฐประชาธิปไตยประชาชนลาวมีประชากร 4.1 ล้านคน ใน พ.ศ. 2535 ความหนาแน่นของประชากรโดยเฉลี่ย 17.3 คนต่อหนึ่งตารางกิโลเมตร ซึ่งเบาบางที่สุดของภูมิภาค อัตราการเพิ่มของประชากร ร้อยละ 2.9 และมีจำนวนประชากรตามเมืองสำคัญมีดังนี้<sup>1</sup>

- นครเวียงจันทน์ เป็นเมืองหลวงของประเทศ อยู่ตรงข้ามกับจังหวัดหนองคาย มีประชากร 440,000 คน
- สุวรรณเขต อยู่ตรงข้ามจังหวัดมุกดาหาร มีประชากรมากที่สุดในประเทศคือเท่ากับ 640,000 คน
- จัมปาศักดิ์ มีพื้นที่ติดต่อกับจังหวัดอุบลราชธานี มีประชากรมากเป็นอันดับสองของประเทศคือเท่ากับ 470,000 คน

#### 3.2.2.2 สภาพสังคมและวัฒนธรรม

1) เชื้อชาติและภาษา สาธารณรัฐประชาธิปไตยประชาชนลาวประกอบด้วยชนกลุ่มน้อยถึง 68 เชื้อชาติ แยกได้ 3 กลุ่ม คือ

- ลาวลุ่ม คิดเป็นร้อยละ 56 ของประชากรทั้งประเทศ อยู่ตามที่ราบลุ่มตลอดแนวแม่น้ำโขง ได้แก่ ไทยดำ ไทยแดง ไทยขาว ไทยลื้อ และผู้ไท
- ลาวเทิง คิดเป็นร้อยละ 34 ของประชากรทั้งหมด อยู่ตามเชิงเขาในระดับความสูงต่ำกว่า 3,500 ฟุตเหนือระดับน้ำทะเล ได้แก่ ขมุ ข่า ตะเนก แกน ปานา มะเม็ค ตะเวน
- ลาวสูง คิดเป็นร้อยละ 9 ของประชากรทั้งหมด อาศัยอยู่ตามภูเขาในระดับความสูงกว่า 3,500 ฟุต ได้แก่ ม้ง เย้า มูเซอร์ แม้วลาย แม้วดำ แม้วขาว

สำหรับภาษาที่ใช้กันนั้น ภาษาลาวเป็นภาษาราชการ นอกจากนี้มีการใช้ภาษาฝรั่งเศสและไทยในการติดต่อธุรกิจ

2) ศาสนา มากกว่าร้อยละ 90 นับถือศาสนาพุทธ รัฐบาลให้เสรีภาพในการนับถือศาสนา

3.2.2.3 การเมืองการปกครอง สาธารณรัฐประชาธิปไตยประชาชนลาวตกเป็นรัฐอารักขาของฝรั่งเศสมาตั้งแต่ พ.ศ. 2436 โดยเป็นส่วนหนึ่งของดินแดนอินโดจีนของฝรั่งเศส ซึ่งประกอบด้วยสาธารณรัฐสังคมนิยมเวียดนาม กัมพูชาประชาธิปไตย และสาธารณรัฐประชาธิปไตยประชาชนลาว ในระหว่างสงครามโลกครั้งที่ 2 ตกอยู่ภายใต้การปกครองของญี่ปุ่นเช่นเดียวกับประเทศอื่นในอินโดจีน หลังสงครามโลกครั้งที่ 2 ญี่ปุ่นถอนตัวออกไปเพราะแพ้สงคราม ฝรั่งเศส กลับเข้ามาสถาปนาอำนาจใหม่ และได้ยินยอมให้เอกราชแก่สาธารณรัฐประชาธิปไตยประชาชนลาวเป็นประเทศแรกในกลุ่มอินโดจีน เมื่อวันที่ 19 กรกฎาคม พ.ศ. 2492 โดยมีฐานะเป็นราชอาณาจักรอยู่ในเครือ

<sup>1</sup> เรื่องเดียวกัน, หน้า 1.

สหภาพของฝรั่งเศส (French Union)

ต่อมาได้เกิดความแตกแยกทางการเมืองภายในประเทศระหว่างลาว 3 ฝ่าย คือฝ่ายขวา หรือฝ่ายอนุรักษนิยม ฝ่ายซ้ายหรือฝ่ายคอมมิวนิสต์ และฝ่ายเป็นกลาง ก่อให้เกิดสงครามกลางเมืองขึ้น ซึ่งเกี่ยวพันกับการสู้รบระหว่างฝรั่งเศสกับพวกเวียดนามห์ในสาธารณรัฐสังคมนิยมเวียดนามด้วย จนในเดือนกรกฎาคม พ.ศ. 2497 จึงได้มีการประชุมที่เมืองเจนีวา ประเทศสวิตเซอร์แลนด์ โดยสาธารณรัฐประชาธิปไตยประชาชนลาวได้รับเอกราชโดยสมบูรณ์เช่นเดียวกับประเทศอื่นในอินโดจีน โดยจัดการปกครองระบอบประชาธิปไตยมีพระมหากษัตริย์เป็นประมุขของประเทศ ทั้งนี้มีเป้าหมายชีวิตว่าง วัฒนาทรงเป็นพระมหากษัตริย์องค์สุดท้าย ความขัดแย้งระหว่างลาวทั้ง 3 ฝ่ายก่อให้เกิดความยุ่งเหยิงทางการเมืองการปกครองในประเทศตลอดมา เดือนมิถุนายน พ.ศ. 2505 ลาวทั้ง 3 ฝ่ายได้ร่วมกันจัดตั้งรัฐบาลผสมขึ้น โดยมีเจ้าสุวรรณภูมาฝ่ายเป็นกลางเป็นนายกรัฐมนตรี

พ.ศ. 2507 ฝ่ายขบวนการประเทศลาวหรือลาวฝ่ายซ้ายได้ถอนตัวออกจากรัฐบาลผสม และได้รับความช่วยเหลือจากกองทัพเวียดนามเหนือ เกิดการสู้รบระหว่างลาวฝ่ายซ้ายและลาวฝ่ายขวาตลอดมา จนเดือนพฤษภาคม พ.ศ. 2518 ลาวฝ่ายซ้ายหรือขบวนการประเทศลาวที่ได้รับการสนับสนุนจากกองทัพเวียดนามประตบชัยชนะ ได้เข้าควบคุมอำนาจทางการเมืองของประเทศ และเปลี่ยนชื่อประเทศเป็นสาธารณรัฐประชาธิปไตยประชาชนลาว เมื่อวันที่ 3 ธันวาคม พ.ศ. 2518

หลังจากชัยชนะของขบวนการประเทศลาว มีการปกครองในระบอบคอมมิวนิสต์ มีประธานสภาประชาชนสูงสุดเป็นประมุขของประเทศ นายกรัฐมนตรีเป็นประมุขของฝ่ายบริหาร และมีสภาประชาชนสูงสุดทำหน้าที่นิติบัญญัติ ซึ่งถือกำเนิดจากสมาชิกพรรคประชาชนปฏิวัติลาว ซึ่งเป็นพรรคการเมืองเพียงพรรคเดียวที่มีอำนาจในการชี้นำการปกครองประเทศ

ปัจจุบันสาธารณรัฐประชาธิปไตยประชาชนลาวได้มีการเคลื่อนไหวในอันที่จะปรับเปลี่ยนแนวทางสังคมนิยมที่เคร่งครัดมาเป็นการเปิดประเทศมากขึ้น ทั้งด้านการเมืองและเศรษฐกิจ ในด้านการเมืองแม้ว่าจะยังคงใช้ระบบพรรคการเมืองเพียงพรรคเดียว แต่ก็มีพรรคหลายมากขึ้น<sup>1</sup>

### 3.2.3 ลักษณะทางเศรษฐกิจ

ในสมัยที่เป็นอาณานิคมของฝรั่งเศส เศรษฐกิจของประเทศอยู่ในสภาพที่ล้าหลังกว่าประเทศอื่นในอินโดจีนด้วยกัน ถึงแม้ว่าต่อมาจะมีการใช้ระบบเศรษฐกิจระบบสังคมนิยม ก็ยังคงมีระบบเศรษฐกิจที่ล้าหลังอันเนื่องมาจากความล้าสมัยด้านเทคโนโลยี ความไม่มีประสิทธิภาพของระบบการบริหารและการจัดการ รวมทั้งการไม่มีแรงจูงใจให้ผู้ผลิตเพิ่มประสิทธิภาพการผลิต อย่างไรก็ตาม ในช่วงแผนพัฒนาเศรษฐกิจ 5 ปี ฉบับที่ 2 (2529-2533) ได้เริ่มปรับเปลี่ยนระบบเศรษฐกิจเป็นระบบที่เรียกว่า จินตนาการใหม่ (New Thinking) ซึ่งมีลักษณะเป็นเสรีและเปิดให้มีการลงทุนจากต่างประเทศ

<sup>1</sup> วิชา สุจริตชนารักษ์ และคณะ, ทวีปของเรา, หน้า 56-57.

มากขึ้น มีการเปิดประตูการค้าทั้งกับประเทศสังคมนิยมและเสรีนิยม มีการแปรรูปรัฐวิสาหกิจและให้เอกชนดำเนินการค้าระหว่างประเทศได้ การปรับเปลี่ยนทางด้านการเมืองและเศรษฐกิจดังกล่าว เป็นผลให้เกิดมีกิจกรรมทางเศรษฐกิจมากขึ้น นักลงทุนจากต่างประเทศโดยเฉพาะประเทศไทยต่างมุ่งเข้าไปเพื่อแสวงหาช่องทางการลงทุน โดยโครงการการลงทุนที่สำคัญ ได้แก่ การทำไม้แปรรูป รับซื้อไม้ซุง ปศุสัตว์ และอุตสาหกรรม เป็นต้น อย่างไรก็ตามการตื่นตัวทางเศรษฐกิจเหล่านี้จะมีผลดีต่อหัวเมืองที่อยู่บริเวณริมฝั่งแม่น้ำโขงเท่านั้น เพราะยังขาดแคลนเส้นทางคมนาคมที่จะกระจายสินค้าเข้าไปในภายในประเทศได้อย่างทั่วถึง

นับตั้งแต่ได้เปลี่ยนระบบเศรษฐกิจใหม่ การค้าระหว่างประเทศอยู่ในภาวะขาดดุลมาโดยตลอดเนื่องจากมีความจำเป็นที่จะต้องนำเข้าสินค้าแทบทุกประเภท ทั้งประเภทสินค้าเพื่ออุปโภคบริโภคและสินค้าประเภททุน เช่น เครื่องจักรกล ฯลฯ ตลอดจนวัสดุก่อสร้างต่าง ๆ เพื่อใช้ในการปฏิพื้นฐานทางเศรษฐกิจ การขาดดุลการค้าของประเทศบางส่วนเกิดจากการนำเข้าตามโครงการความช่วยเหลือ ทั้งในรูปการให้เปล่าและให้เครดิตทางการค้าระยะยาว ส่วนด้านสินค้าส่งออก เนื่องจากเป็นประเทศเกษตรกรรมอุดมด้วยป่าไม้และแร่ธาตุต่าง ๆ สินค้าส่งออกสำคัญส่วนใหญ่จึงเป็นสินค้าเกษตรกรรม เช่น อาหาร และสัตว์มีชีวิต ชา กาแฟ โกโก้ เครื่องเทศ ผลิตภัณฑ์จากป่าไม้ เช่น ไม้ซุง ไม้สัก และผลิตภัณฑ์ไม้ วัสดุคิบประเภทแร่ดีบุก เหล็กและเหล็กกล้า ถ่านหิน เคมีภัณฑ์ และผลิตภัณฑ์พื้นฐานต่างๆ นอกจากนี้ยังมีสินค้านำเข้าที่สำคัญและสามารถเป็นรายได้หลักของประเทศเช่นกัน คือการจำหน่ายกระแสไฟฟ้าให้แก่ประเทศไทย เนื่องจากสามารถผลิตกระแสไฟฟ้าได้เกินความต้องการ ซึ่งได้แก่กระแสไฟฟ้าที่ผลิตจากเขื่อนน้ำจันทน์ และ โครงการเขื่อน โดยสรุป ผลผลิตทางเศรษฐกิจที่สำคัญได้แก่<sup>1</sup>

1) เกษตรกรรม เป็นภาคเศรษฐกิจที่มีความสำคัญยิ่ง เป็นการเกษตรที่ยังคงพึ่งพิงธรรมชาติ เป้าหมายการผลิตเพื่อการบริโภค เทคนิคการเพาะปลูกยังด้าสมัย พืชเศรษฐกิจที่สำคัญได้แก่ ข้าว มีปลูกมากในบริเวณภาคใต้ของประเทศ ซึ่งส่วนใหญ่เป็นข้าวเหนียว ปัจจุบันรัฐบาลพยายามรณรงค์ให้ชาวลาวปลูกข้าวเจ้ามากขึ้น เพราะราคาสูงและตลาดกว้างกว่า นอกจากนี้ก็มีถั่ว ผัก ถั่วฝักยาว ข้าวโพด ฝ้าย กาแฟ และยาสูบ โดยเฉพาะกาแฟจะเป็นพืชที่ผลิตเพื่อการส่งออกหาเงินตราต่างประเทศ แหล่งปลูกสำคัญได้แก่ แขวงหลวงพระบาง เวียงจันทน์ สุวรรณเขต และจำปาศักดิ์ ด้านการเลี้ยงสัตว์ มีทุ่งหญ้าเลี้ยงสัตว์ประมาณ 8,000 ตารางกิโลเมตร สัตว์ที่เลี้ยง ได้แก่ โค กระบือ เป็ด ไก่ และสุกร นอกจากนี้มีการเพาะเลี้ยงปลาน้ำจืด

2) การทำเหมืองแร่ สาธารณรัฐประชาธิปไตยประชาชนลาวเป็นหนึ่งในสามประเทศของเอเชียตะวันออกเฉียงใต้ที่อุดมสมบูรณ์ด้วยทรัพยากรธรรมชาติเช่นเดียวกับ สหพันธรัฐมาเลเซีย และสาธารณรัฐอินโดนีเซีย โดยเฉพาะแร่ธาตุ เช่น แร่ดีบุก ในแขวงคำม่วน ยิปซัม ในแขวงสุวรรณเขต เหล็กในแขวงเชียงขวาง หินอ่อนในแขวงวังเวียง และท่าแขก แอนทราไซต์ในแขวง

<sup>1</sup> เรื่องเดียวกัน, หน้า 58-59.

เวียงจันทน์ และสุวรรณเขต นอกจากนี้ยังมีทองคำ ทองแดง โปแตซ แมงกานีส ตะกั่ว และอื่น ๆ ซึ่งยังไม่ได้นำมาใช้ประโยชน์มากนัก ก่อน พ.ศ. 2534 สาธารณรัฐประชาธิปไตยประชาชนลาวได้รับความช่วยเหลือจากสหภาพโซเวียต และสาธารณรัฐสังคมนิยมเวียดนามในการส่งผู้เชี่ยวชาญมาให้คำแนะนำในด้านเทคนิคการจัดการ และการสำรวจแหล่งแร่ ซึ่งช่วยให้สามารถนำแร่ธาตุเหล่านี้มาใช้ประโยชน์ในการพัฒนาเศรษฐกิจของประเทศได้

3) อุตสาหกรรม อุตสาหกรรมที่สำคัญได้แก่ อุตสาหกรรมการแปรรูปไม้ สิ่งทอ บุหรี่ ผงซักฟอก เบียร์ น้ำอัดลม พลาสติก เครื่องมือการเกษตร และไฟฟ้า มีโรงงานอุตสาหกรรมประมาณ 600 โรงงาน ส่วนใหญ่อยู่ในเวียงจันทน์ เป็นโรงงานขนาดเล็ก และเป็นของรัฐบาล ร้อยละ 50 ที่เหลือเป็นของเอกชน ปัจจุบันรัฐบาลได้มีนโยบายส่งเสริมการลงทุนจากต่างประเทศ อันหมายถึงแนวโน้มที่ดีของภาคอุตสาหกรรมของประเทศในอนาคต

4) การทำป่าไม้ เมื่อพ.ศ. 2534 มีพื้นที่ป่าไม้เท่ากับร้อยละ 55 ของพื้นที่ทั้งหมด ป่าไม้ นับเป็นทรัพยากรธรรมชาติที่สำคัญ และจัดว่าเป็นภาคเศรษฐกิจที่สำคัญยิ่ง เช่นเดียวกับภาคการเกษตร ไม้ที่สำคัญ ได้แก่ ไม้สัก ไม้แดง ไม้มะฮอกกานี ไม้ประจักษ์ ไม้มะค่า ไม้จิก ไม้ยาง ไม้สน ฯลฯ ไม้ซุงเป็นสินค้าออกที่สำคัญนับตั้งแต่ พ.ศ. 2530 เป็นต้นมา อย่างไรก็ตามกิจการป่าไม้ยังไม่ขยายตัวเท่าที่ควร ทั้งนี้ขึ้นอยู่กับนโยบายของรัฐบาล เทคโนโลยีที่ทันสมัยและเส้นทางซักลากไม้ออกจากป่าที่สะดวกกว่าเดิม นอกจากนี้ไม่มีค่าจากป่าดังกล่าวแล้ว สาธารณรัฐประชาธิปไตยประชาชนลาวยังมีของป่าอีกหลายชนิด เช่น ไสมขาว แก่นจันทน์ กายาน ชัน น้ำมันยาง ยางสน กระวาน และครั่ง

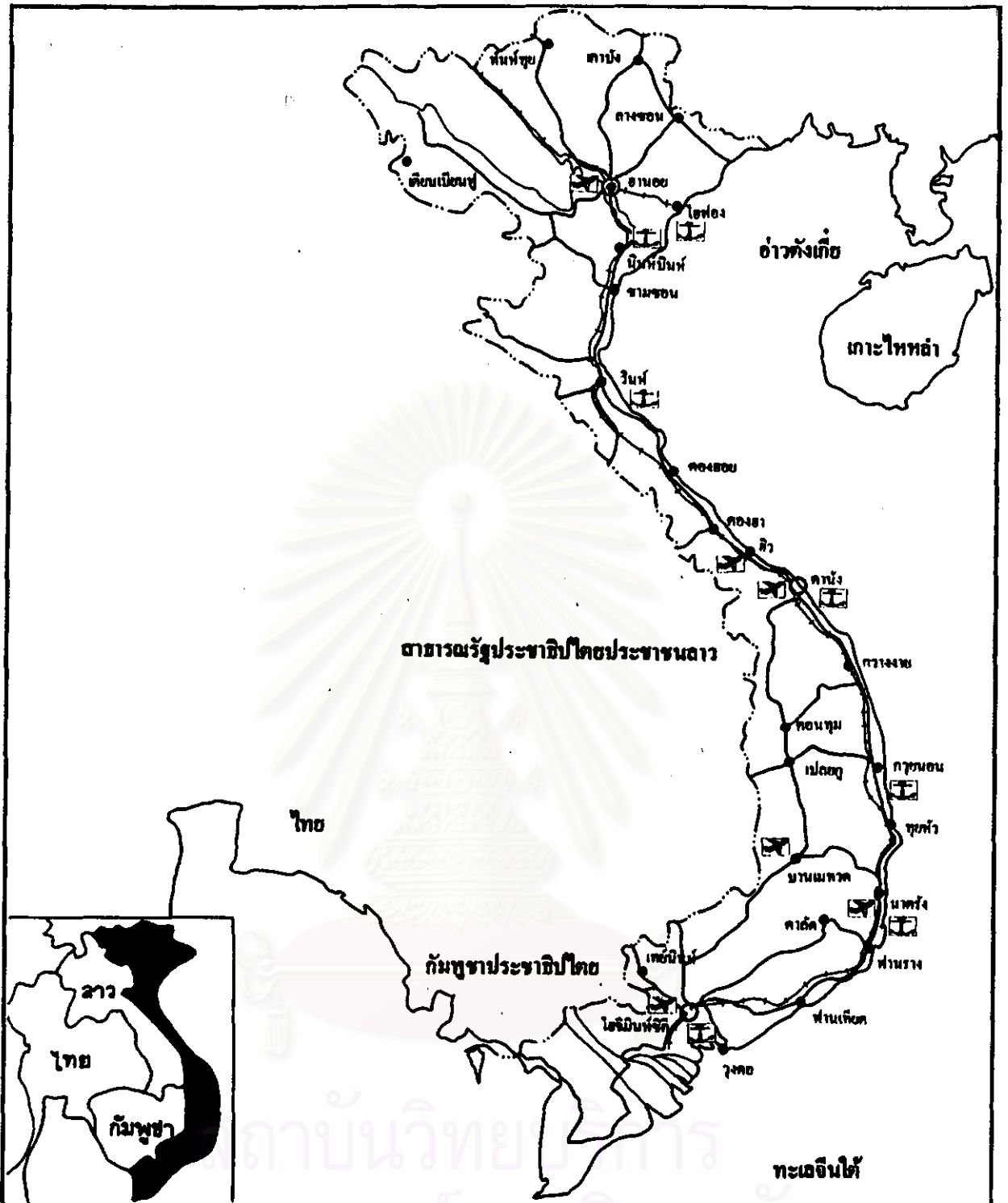
### 3.3 สาธารณรัฐสังคมนิยมเวียดนาม

#### 3.3.1 ลักษณะทางกายภาพ

สาธารณรัฐสังคมนิยมเวียดนามตั้งอยู่ระหว่างเส้นรุ้งที่ 8 ถึง 23 องศาเหนือ และระหว่างเส้นแวงที่ 102 ถึง 109 องศาตะวันออก มีพื้นที่ประมาณ 332,566 ตารางกิโลเมตร มีขนาดใหญ่เป็นอันดับ 4 ของภูมิภาคเอเชียตะวันออกเฉียงใต้ รูปร่างของประเทศมีลักษณะแคบยาวตอนกลางและบานปลาย ทอดค้วเป็นแนวยาวผ่านภูมิภาคหลายเขต จากสภาพภูมิศาสตร์ที่มีทั้งที่ราบภูเขาสูงและชายฝั่งทะเลทำให้มีทรัพยากรและศักยภาพด้านเกษตรกรรมที่หลากหลาย มีชายฝั่งทะเลยาวประมาณ 3,000 กิโลเมตร รวมทั้งพื้นที่ไหล่ทวีปใต้ทะเล ซึ่งมีข้อมูลบ่งชี้ว่าเป็นแหล่งน้ำมันและก๊าซธรรมชาติที่สำคัญอีก ประมาณ 500,000 ตารางกิโลเมตร มีอาณาเขตติดต่อดังนี้<sup>1</sup>

ทิศเหนือ	ติดต่อกับ	สาธารณรัฐประชาชนจีน
ทิศใต้	ติดต่อกับ	ทะเลจีนใต้

<sup>1</sup> สำนักงานคณะกรรมการส่งเสริมการลงทุน, การลงทุนในประเทศ สาธารณรัฐสังคมนิยมเวียดนาม (กรุงเทพมหานคร : สำนักนายกรัฐมนตรี, 2535), หน้า 1-3.



การวางแผนการใช้ที่ดินเมืองศูนย์กลางฮูอันโคจิ่น:  
กรณีศึกษา ชุมชนเมืองอุตสาหกรรม-วารินจ่าราบ

แผนที่  
3.3

	ทางหลวงสายหลัก		เมืองหลวง		สนามบิน
	ทางรถไฟ		เมืองสำคัญ		ท่าเรือ
	แม่น้ำ		เมือง		
	แนวเขตประเทศ		จุดข้ามแดน		

แสดง  
เส้นทางคมนาคมภายในประเทศ  
สาธารณรัฐสังคมนิยมเวียดนาม

มาตราส่วน 1:8,500,000

0 100 200 กม.

↑  
น

ทิศตะวันออก ติดต่อกับ ทะเลจีนใต้

ทิศตะวันตก ติดต่อกับ กัมพูชาประชาธิปไตย และสาธารณรัฐประชาธิปไตยประชาชนลาว

สาธารณรัฐสังคมนิยมเวียดนามมีลักษณะของสภาพภูมิ-เศรษฐกิจที่น่าสนใจหลายประการ คือ

1) ที่ตั้งของประเทศอยู่ตรงกลางของเส้นทางเดินเรือระหว่าง กลุ่มประเทศอาเซียนกับสาธารณรัฐประชาชนจีนและญี่ปุ่น ซึ่งจะเป็นศูนย์กลางการพัฒนาเศรษฐกิจที่สำคัญในบริเวณเอเชียแปซิฟิกในอนาคคอันใกล้ ประกอบด้วยมีฝั่งทะเลเปิดที่ยาวประมาณ 3,000 กิโลเมตร มีท่าเรือที่มีศักยภาพที่จะพัฒนาเป็นท่าเรือน้ำลึกได้ไม่น้อยกว่า 10 แห่ง ทำให้สามารถพัฒนาเป็นเมืองท่าการขนส่งทางทะเลให้กับสาธารณรัฐประชาชนจีนตอนใต้ สาธารณรัฐประชาธิปไตยประชาชนลาว (แม้กระทั่งบางส่วนของประเทศไทย) และเป็นจุดทางการขนส่งทางทะเลระหว่าง เอเชียตะวันออกเฉียงใต้กับเอเชียตะวันออก หรือภูมิภาคเอเชียแปซิฟิกได้ในอนาคต

2) แม้ว่าในปัจจุบัน ประชากรของประเทศประมาณ 80 % อยู่ในเขตชนบท และ 20 % อยู่ในเขตเมือง แต่การรวมกลุ่มประชากรอย่างหนาแน่นมาก ในพื้นที่สามเหลี่ยมปากแม่น้ำแดงในภาคเหนือและปากแม่น้ำโขงในภาคใต้ทำให้นครฮานอย ไฮฟอง โฮจิมินห์ และเมืองใหญ่ ๆ ในบริเวณปากแม่น้ำทั้งสอง (ประมาณ 15 เมือง) มีความพร้อมสูงที่จะเป็นฐานการตลาดที่สำคัญทั้งด้านพาณิชย์กรรม และอุตสาหกรรมในอนาคตอันใกล้หากได้รับการพัฒนาที่เหมาะสม

3) การเชื่อมโยงระหว่างแหล่งการผลิต กับตลาดที่มีประชากรหนาแน่นทำให้มีศักยภาพทางการพาณิชย์กรรมและอุตสาหกรรมสูง เช่น มีพรมแดนทิศเหนือติดต่อกับสาธารณรัฐประชาชนจีนตอนใต้ และมีระบบการขนส่งทางรถไฟที่เชื่อมต่อถึงกันเป็นโครงข่ายที่สามารถจะพัฒนาให้สมบูรณ์ได้โดยไม่มียาก หรือการเชื่อมโยงด้วยระบบขนส่งกับสาธารณรัฐประชาธิปไตยประชาชนลาว และกัมพูชาประชาธิปไตย ซึ่งได้มีการวางรากฐานแล้ว เป็นต้น

### 3.3.2 ลักษณะทางสังคมและประชากร

3.3.2.1 ประชากร สาธารณรัฐสังคมนิยมเวียดนามมีประชากร 67.6 ล้านคน ใน พ.ศ. 2534 ความหนาแน่นของประชากรโดยเฉลี่ย 203.2 คนต่อหนึ่งตารางกิโลเมตร อัตราการเพิ่มของประชากรประมาณร้อยละ 2.1 ต่อปี

#### 3.3.2.2 สภาพสังคมและวัฒนธรรม

1) เชื้อชาติและภาษา เชื้อชาติของประชากรร้อยละ 84 เป็นชาวเวียดนามที่เหลือเป็นชาวจีนประมาณ ร้อยละ 2 และเป็นชาวไทย ม้ง เขมร จาม เป็นต้น ใช้ภาษาเวียดนามเป็นภาษาราชการ นอกจากนี้ก็มีการใช้ภาษาฝรั่งเศสและอังกฤษ

2) ศาสนา มีการนับถือศาสนาหลายศาสนาด้วยกัน ที่นับถือกันเป็นจำนวนมาก ได้แก่ ศาสนาพุทธ ขงจื้อ และเต๋า นอกจากนี้ก็มีศาสนาคริสต์นิกายโรมันคาทอลิก โปรเตสแตนต์ อิสลาม และการนับถือผีวิญญาณ<sup>1</sup>

3.3.2.3 การเมืองการปกครอง ประเทศสาธารณรัฐสังคมนิยมเวียดนามเคยตกเป็นรัฐได้อารักขาของฝรั่งเศสมาตั้งแต่ พ.ศ. 2401 โดยรวมอยู่ในดินแดนอินโดจีนของฝรั่งเศส ในระหว่างสงครามโลกครั้งที่ 2 อินโดจีนของฝรั่งเศสตกอยู่ภายใต้อำนาจญี่ปุ่น โดยใน พ.ศ. 2484 ได้มีการจัดตั้งขบวนการกู้ชาติที่เรียกว่า เวียดนามินห์ นำโดยโฮจิมินห์ดำเนินการต่อต้านทั้งฝรั่งเศสและญี่ปุ่น เมื่อญี่ปุ่นพ่ายแพ้ในสงครามโลกครั้งที่ 2 ฝรั่งเศสได้กลับเข้ามาปกครองอินโดจีนอีก แต่ฝรั่งเศสต้องประสบปัญหาจากการต่อต้านของพวกเวียดนามที่ได้อำนาจอยู่มาตั้งแต่วันที่ 2 กันยายน พ.ศ. 2488 และประกาศเอกราชจัดตั้งประเทศสาธารณรัฐประชาธิปไตยเวียดนาม มีโฮจิมินห์เป็นประมุข ฝรั่งเศสซึ่งประสบความล้มเหลวในการสถาปนาอำนาจของตนต้องทำสัญญาสงบศึกที่เมืองเจนีวา ในปี พ.ศ. 2497 เวียดนามถูกแบ่งเป็น 2 ส่วน ตามแนวเส้นขนานละติจูดที่ 17 องศาเหนือ ได้แก่ เวียดนามเหนือ มีการปกครองระบอบคอมมิวนิสต์ มีฮานอยเป็นเมืองหลวง กับเวียดนามใต้ มีการปกครองระบอบประชาธิปไตย มีไซ่ง่อนเป็นเมืองหลวง ส่วนเวียดนามเหนือต้องการที่จะผนวกดินแดนเวียดนามใต้ทั้งหมดเข้าเป็นประเทศเดียวกัน จึงทำให้เกิดสงครามเวียดนามขึ้นในระยะต่อมา จนท้ายที่สุดเวียดนามเหนือสามารถปกครองเวียดนามใต้เมื่อวันที่ 30 เมษายน พ.ศ. 2518 และรวมเป็นประเทศ สาธารณรัฐสังคมนิยมเวียดนาม มีเมืองหลวงอยู่ที่ฮานอย ส่วนไซ่ง่อนอันเป็นเมืองหลวงของเวียดนามใต้นั้น ได้เปลี่ยนชื่อเป็น โฮจิมินห์ซิตี

สาธารณรัฐสังคมนิยมเวียดนามมีการปกครองในระบอบสังคมนิยม มีประธานสภาแห่งชาติเป็นประมุขของประเทศ มีนายกรัฐมนตรีเป็นประมุขของฝ่ายบริหาร และมีสภาแห่งชาติโดยสมาชิกเลือกตั้งจากสมาชิกของพรรคคอมมิวนิสต์ ซึ่งเป็นพรรคการเมืองที่กุมอำนาจสูงสุดในการบริหารประเทศ<sup>2</sup>

### 3.3.3 ลักษณะทางเศรษฐกิจ

จากสงครามเวียดนามที่ยืดเยื้อเป็นเวลายาวนาน และจากการใช้ระบบเศรษฐกิจแบบสังคมนิยม เป็นผลให้สภาพเศรษฐกิจเสื่อมโทรมลง เมื่อสงครามเวียดนามสิ้นสุดลงเวียดนามเหนือได้พยายามนำระบบการวางแผนจากส่วนกลางมาใช้กับเวียดนามใต้ แต่ในไม่ช้าก็พบว่าระบบดังกล่าวใช้ไม่ได้กับภาคใต้ ทั้งนี้เพราะประชาชนในภาคใต้ดำรงชีวิตโดยมีเศรษฐกิจในระบบตลาดเสรีมาโดยตลอดเป็นเวลานานและยากที่จะเปลี่ยนแปลง ความพยายามดังกล่าวกลายเป็นภาระทางเศรษฐกิจที่หนัก

<sup>1</sup> วิทยา สุจริตรนารักษ์, ทวีปของเรา, หน้า 49.

<sup>2</sup> เรื่องเดียวกัน, หน้า 62.



สำหรับภาคเหนือ ผลกระทบที่เลวร้ายที่สุดของนโยบายนี้ได้แก่การที่ผลิตข้าวและการเลี้ยงสัตว์เพื่อบริโภคในภาคได้ลดลงอย่างมาก ซึ่งแต่เดิมภาคได้เป็นบริเวณที่มีผลิตอาหารส่วนเกินมาโดยตลอด ความล้มเหลวทางเศรษฐกิจดังกล่าวทำให้รัฐบาลสถานอยเริ่มทดลองนำระบบเศรษฐกิจและการผลิตแบบอื่นมาใช้ในปลายทศวรรษที่ 1970 และได้เริ่มใช้นโยบายปฏิรูปเศรษฐกิจ "Doi Moi" โดยนำวิธีการของระบบทุนนิยมเข้ามาใช้ เช่น กลไกทางตลาด เสรีภาพในการประกอบการ การลดบทบาทในการบริหารรัฐวิสาหกิจโดยให้เอกชนเข้าดำเนินการ รวมทั้งระบบกรรมสิทธิ์ในการถือครองทรัพย์สินบางชนิด เป็นผลให้เศรษฐกิจกระเตื้องขึ้น แต่ก็ยังไม่สามารถลดปัญหาความเสื่อมโทรมทางเศรษฐกิจได้อย่างแท้จริง ผลผลิตทางเศรษฐกิจที่สำคัญ<sup>1</sup> ได้แก่

1) เกษตรกรรม ผลผลิตทางด้านเกษตรกรรมที่สำคัญได้แก่ ข้าว ยางพารา กาแฟ และชา นอกจากนี้ ยังมีการปลูกข้าวโพด ผัก ผลไม้ และฮ้อย แหล่งปลูกข้าวที่สำคัญได้แก่ บริเวณที่ราบลุ่มแม่น้ำโขงทางภาคใต้ และที่ราบลุ่มแม่น้ำแดงทางภาคเหนือของประเทศ ข้าวที่ผลิตได้เป็นข้าวคุณภาพปานกลางถึงต่ำ ตลาดรับซื้อที่สำคัญ ได้แก่ ทวีปแอฟริกา อินเดีย และเอเชียตะวันออก ส่วนการเลี้ยงสัตว์ ได้แก่ โค กระบือ และสุกร

2) การทำเหมืองแร่ สาธารณรัฐสังคมนิยมเวียดนามเป็นประเทศที่มีความอุดมสมบูรณ์ในทรัพยากรแร่ธาตุ อาทิ ฟอสเฟต ถ่านหิน เหล็ก แมงกานีส บอแรกซ์ และพลอยแดง สำหรับถ่านหิน มีแหล่งถ่านหินแอนทราไซต์ขนาดใหญ่ใกล้เมืองท่าไฮฟองทางตอนเหนือของประเทศ ซึ่งนับว่าเป็นแหล่งถ่านหินที่ใหญ่ที่สุดแห่งหนึ่งในทวีปเอเชีย นอกจากนั้นยังพบที่เมืองคิมและฮาลบาคว่า เป็นรองจากสาธารณรัฐประชาชนจีน อินเดีย และออสเตรเลียเท่านั้น การที่มีแหล่งถ่านหินจำนวนมากนี้จะป็นปัจจัยสำคัญที่จะใช้ในการพัฒนาอุตสาหกรรมของประเทศ นอกจากนี้ชายฝั่งทะเลทางภาคใต้ยังเป็นแหล่งน้ำมันดิบและก๊าซธรรมชาติ จึงทำให้เป็นประเทศที่เหมาะสมต่อการลงทุนด้านอุตสาหกรรมพลังงาน

3) อุตสาหกรรม เนื่องจากความล้าหลังด้านเทคโนโลยี ภาคอุตสาหกรรมจึงไม่ค่อยเจริญมากนัก การประกอบอุตสาหกรรมมีลักษณะเป็นรัฐวิสาหกิจที่ดูแลโดยรัฐบาลกลาง รัฐวิสาหกิจที่ดูแลโดยหน่วยงานส่วนท้องถิ่นและกิจการธุรกิจของเอกชน อุตสาหกรรมที่สำคัญได้แก่ อุตสาหกรรมแปรรูปอาหาร อุตสาหกรรมทอผ้า อุตสาหกรรมซีเมนต์ อุตสาหกรรมเคมี อุตสาหกรรมเหล็ก อุตสาหกรรมไฟฟ้า และหม้อแปลงไฟฟ้า อุตสาหกรรมเครื่องดนตรีโลหะ อุตสาหกรรมยาปราบศัตรูพืช ในด้านอุตสาหกรรมทอผ้า นั้นเป็นประเทศผู้ส่งออกสินค้าผ้ารายใหญ่ของโลก โดยมีศูนย์กลางการผลิตอยู่ที่ไฮจิมนต์ซิดี นอกจากนี้ยังมีอุตสาหกรรมผลิตน้ำมันซึ่งเป็นการร่วมขายกับสหภาพโซเวียต มีบ่อน้ำมันที่สำคัญอยู่ในทะเลจีนใต้ โดยมีปิโตร ไซ่ง่อนเป็นโรงกลั่นน้ำมันอยู่ใกล้เมืองไฮจิมนต์ซิดี

<sup>1</sup> เรื่องเดียวกัน, หน้า 63-65.

ตารางที่ 3.1 แสดงมูลค่าการค้าจำแนกตามสาขาการผลิตของประเทศในกลุ่มอินโดจีน พ.ศ. 2534

สาขาการผลิต	สัดส่วนมูลค่าการค้า ปี 2534 (ร้อยละ)		
	กัมพูชา ประชาธิปไตย	สาธารณรัฐ ประชาธิปไตย ประชาชนลาว	สาธารณรัฐ สังคมนิยม เวียดนาม
เกษตรกรรม	47	75	50
อุตสาหกรรม	16	7	24
การค้า	28	8	18
ก่อสร้าง	6	7	3
การคมนาคมและขนส่ง	-	3	2
อื่นๆ	3	-	3
รวม	100	100	100
GDP ( million USS)	1,387	772	17,568

ที่มา : สำนักงานคณะกรรมการส่งเสริมการลงทุน, อินโดจีนอุตสาหกรรมและการเกษตร โอกาสทางการลงทุน, พ.ศ. 2536

ตารางที่ 3.2 แสดงความเจริญเติบโตทางเศรษฐกิจของประเทศในกลุ่มอินโดจีน พ.ศ. 2535

ความเจริญเติบโตทางเศรษฐกิจ พ.ศ.2535 (ร้อยละ)			
	กัมพูชา ประชาธิปไตย	สาธารณรัฐ ประชาธิปไตย ประชาชนลาว	สาธารณรัฐ สังคมนิยม เวียดนาม
GDP	2.3	6.0	4.5
สินค้าออก	-13.0	11.0	17.0
สินค้าเข้า	23.0	23.0	-0.5
อัตราเงินเฟ้อ	200.0	6.7	15.0

ที่มา : สำนักงานคณะกรรมการส่งเสริมการลงทุน, อินโดจีนอุตสาหกรรมและการเกษตร โอกาสทางการลงทุน, พ.ศ. 2536

ตารางที่ 3.3 แสดงมูลค่าการค้าระหว่างไทยกับประเทศในกลุ่มอินโดจีน พ.ศ.2530-2534

มูลค่าการค้า (ล้านบาท)						ร้อยละ ของ อินโดจีน
	ปี 2530	ปี 2531	ปี 2532	ปี 2533	ปี 2534	
<b>ไทย-กัมพูชาประชาธิปไตย</b>						
มูลค่าการค้ารวม	0.20	14.40	91.70	318.30	437.70	6.07
มูลค่าส่งออก	0.20	13.90	2.40	21.80	177.70	6.58
มูลค่านำเข้า	0.00	0.50	89.30	296.50	260.00	5.76
ดุลการค้า	0.20	13.40	-86.90	-274.70	-82.30	
<b>ไทย-สาธารณรัฐประชาธิปไตยประชาชนลาว</b>						
มูลค่าการค้ารวม	1,184.10	1,868.70	2,928.50	2,817.50	3,202.80	44.43
มูลค่าส่งออก	1,031.70	1,300.70	1,642.50	1,683.20	1,952.80	72.35
มูลค่านำเข้า	152.40	568.00	1,286.00	1,134.30	1,250.00	27.72
ดุลการค้า	879.30	732.70	356.50	548.90	702.80	
<b>ไทย-สาธารณรัฐสังคมนิยมเวียดนาม</b>						
มูลค่าการค้ารวม	186.20	350.20	1,595.10	2,866.90	3,568.50	49.50
มูลค่าส่งออก	111.50	118.50	416.50	466.80	568.50	21.06
มูลค่านำเข้า	74.70	231.70	1,178.60	2,400.10	3,000.00	66.52
ดุลการค้า	36.80	-113.20	-762.10	-1,933.30	-2,431.50	

ที่มา : สำนักงานคณะกรรมการส่งเสริมการลงทุน, อินโดจีนอุตสาหกรรมและการเกษตร โอกาส  
การลงทุน, พ.ศ. 2536

สถาบันวิทยบริการ  
จุฬาลงกรณ์มหาวิทยาลัย

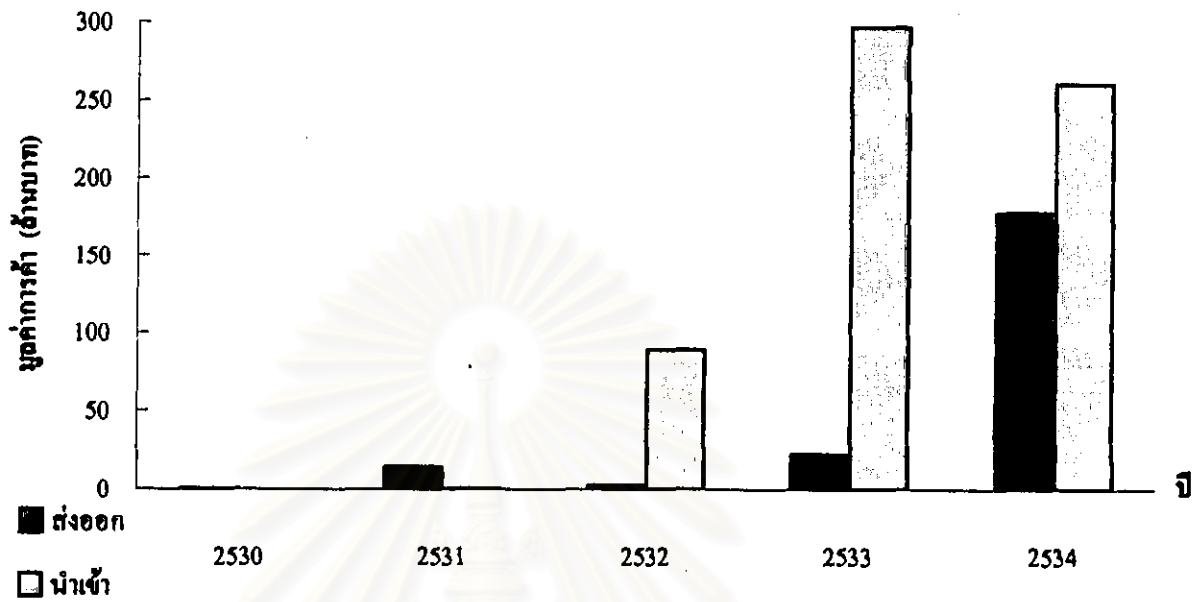
ตารางที่ 3.4 แสดงการคาดการณ์มูลค่าการค้าระหว่างไทยกับอินโดจีน พ.ศ.2535-2539

ปี	มูลค่าการค้า					
	ส่งออก (ล้านบาท)	เปลี่ยนแปลง ร้อยละต่อปี	นำเข้า (ล้านบาท)	เปลี่ยนแปลง ร้อยละต่อปี	รวม (ล้านบาท)	เปลี่ยนแปลง ร้อยละต่อปี
2530	1,143.40	-	227.10	-	1,370.50	-
2531	1,433.10	25.34	800.20	252.36	2,233.30	62.96
2532	2,061.40	43.84	2,553.90	219.16	4,615.30	106.66
2533	2,171.80	5.36	3,830.90	50.00	6,002.70	30.06
2534	2,699.00	24.27	4,510.00	17.73	7,209.00	20.10
ค่าเฉลี่ย						54.94
2535	3,206.60	18.81	5,309.60	17.73	8,516.20	18.13
2536	3,896.30	21.51	6,251.00	17.73	10,147.30	19.15
2537	4,734.40	21.51	7,359.30	17.73	12,093.70	19.18
2538	5,752.80	21.51	8,664.10	17.73	14,416.90	19.21
2539	6,990.20	21.51	10,200.20	17.73	17,190.40	19.24

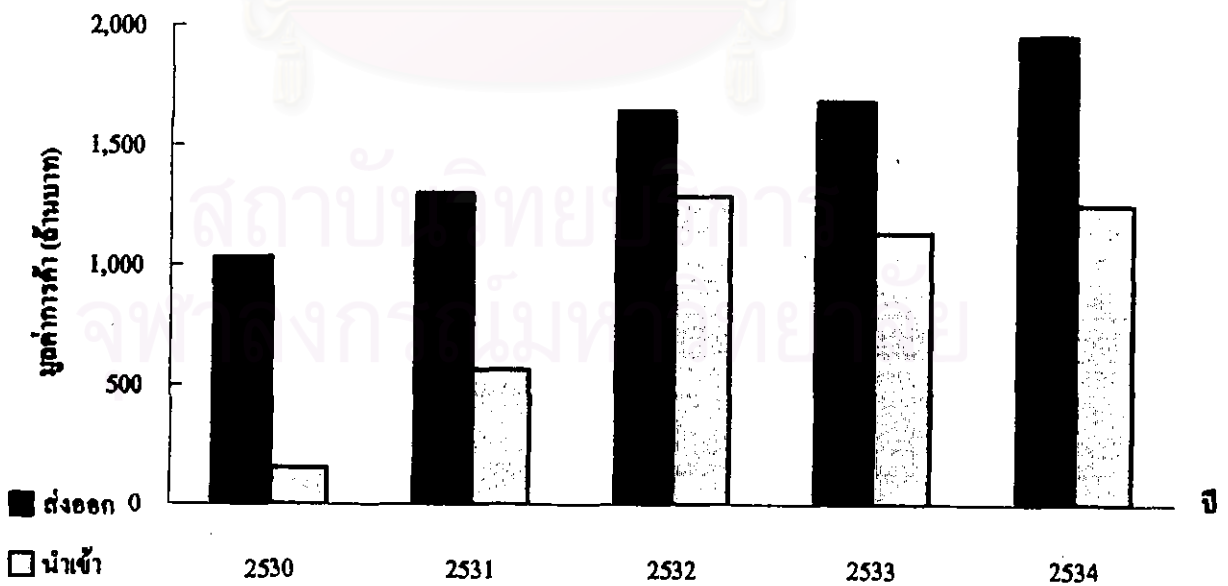
ที่มา : สำนักงานคณะกรรมการส่งเสริมการลงทุน, อินโดจีนอุตสาหกรรมเกษตร  
โอกาสการลงทุน, พ.ศ. 2536

สถาบันวิทยบริการ  
จุฬาลงกรณ์มหาวิทยาลัย

แผนภูมิที่ 3.1 แสดงมูลค่าการค้าระหว่างไทยกับกัมพูชาประจำปีโดย พ.ศ.2530-2534

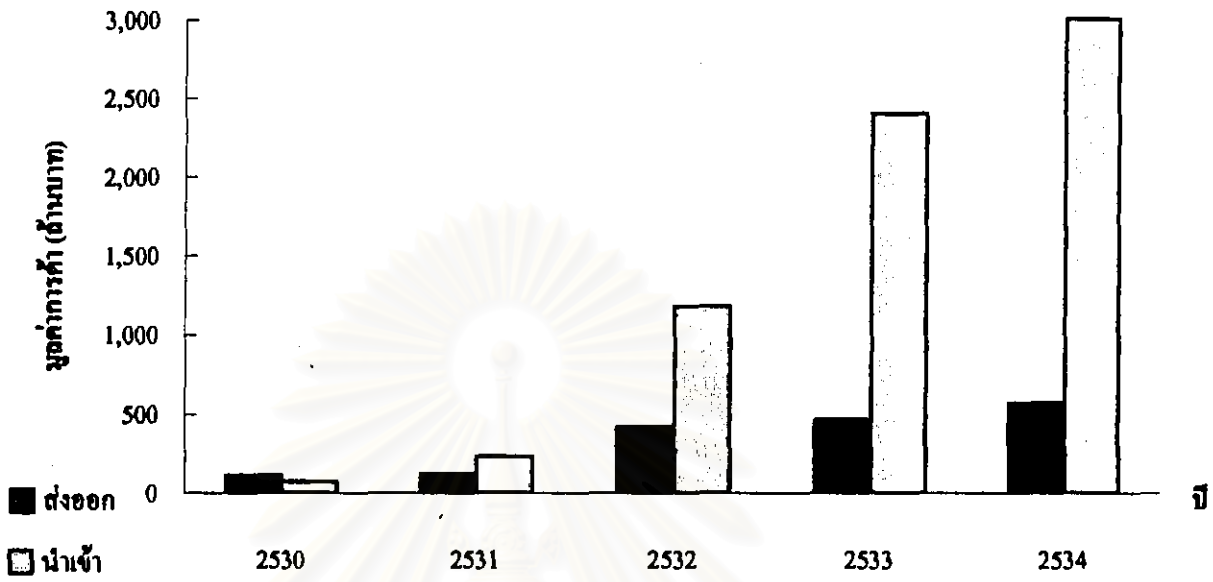


แผนภูมิที่ 3.2 แสดงมูลค่าการค้าระหว่างไทยกับสาธารณรัฐประชาธิปไตยประชาชนลาว พ.ศ. 2530-2534

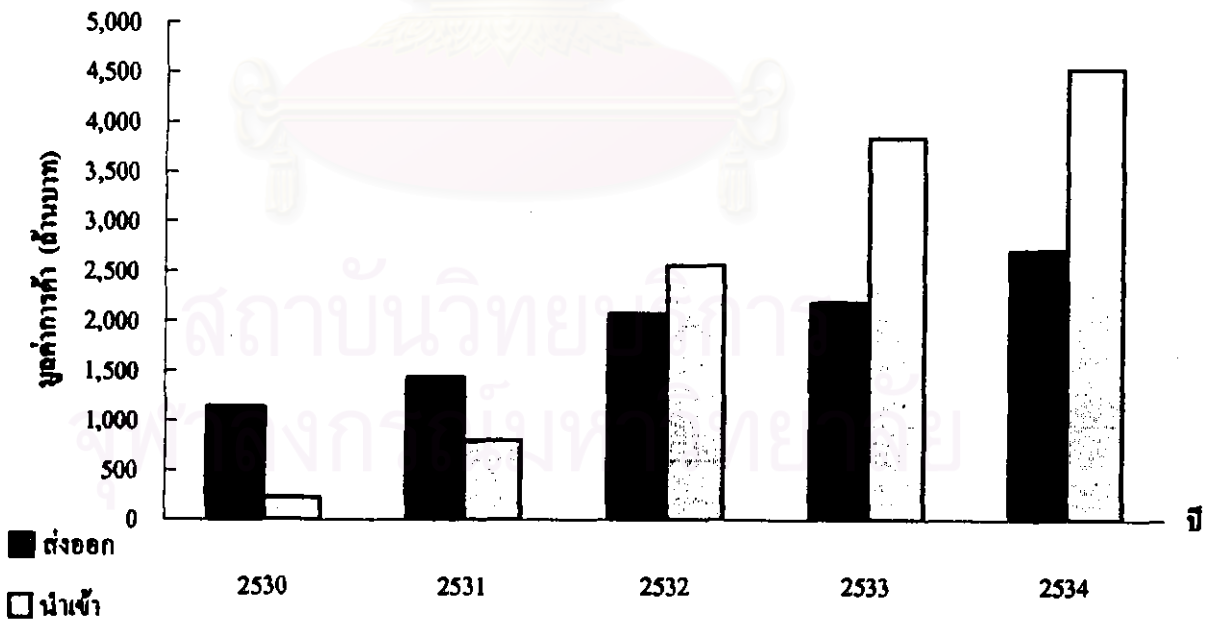


ที่มา : สำนักงานคณะกรรมการส่งเสริมการลงทุน, อินโดจีนอุตสาหกรรมภาคตะวันออกเฉียงเหนือ  
โอกาสการลงทุน, พ.ศ. 2536

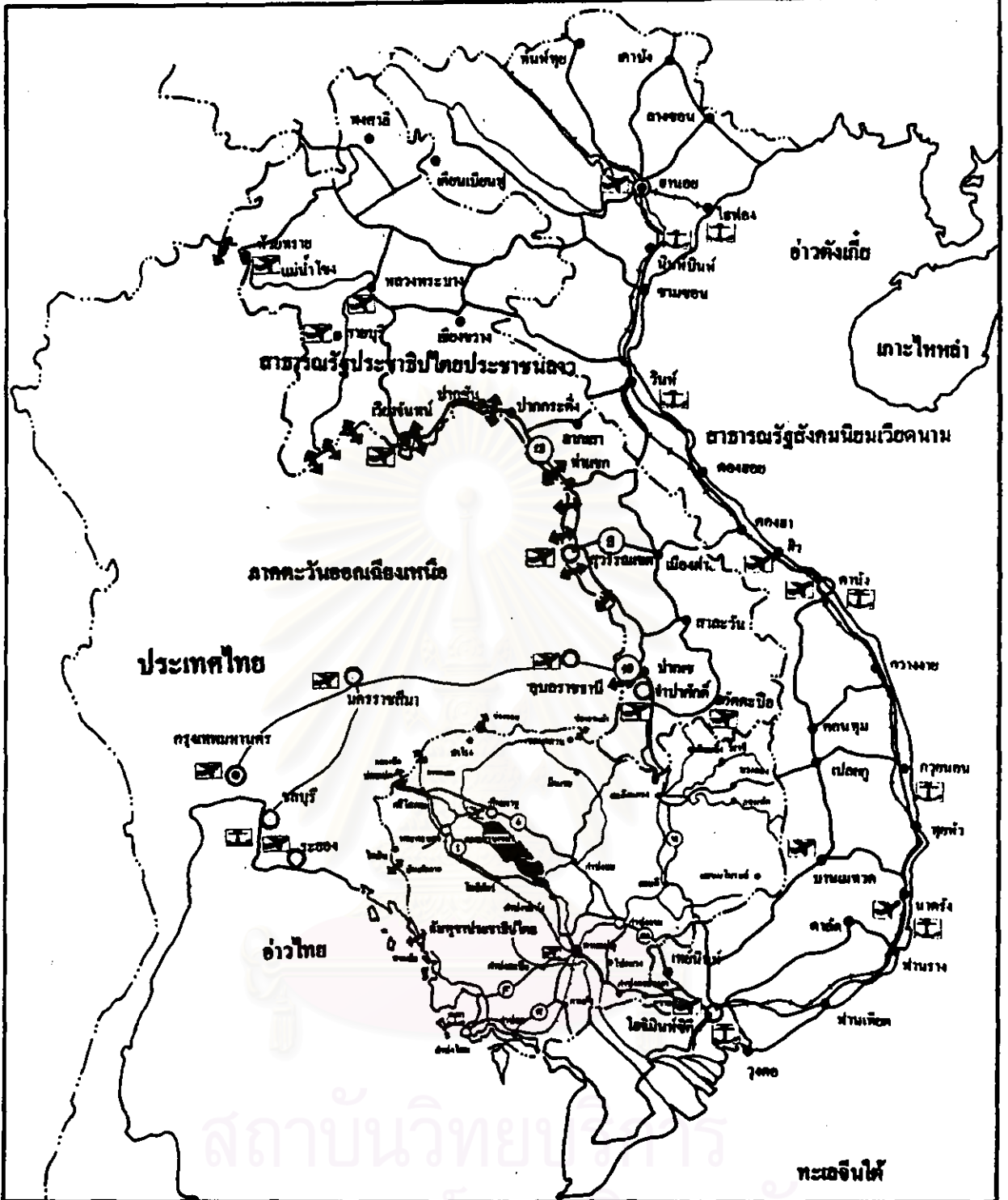
แผนภูมิที่ 3.3 แสดงมูลค่าการค้าระหว่างไทยกับสาธารณรัฐสังคมนิยมเวียดนาม พ.ศ.2530-2534



แผนภูมิที่ 3.4 แสดงมูลค่าการค้าระหว่างไทยกับอินโดจีน พ.ศ.2530-2534



ที่มา : สำนักงานคณะกรรมการส่งเสริมการลงทุน, อินโดจีนอุตสาหกรรมและการเกษตร  
โอกาสการลงทุน, พ.ศ. 2536



การวางแผนการใช้ที่ดินเมืองศูนย์กลางสู่อินโดจีน :  
กรณีศึกษา ชุมชนเมืองอุบลราชธานี-วารินชำราบ

แผนที่  
3.4

- |  |                |  |            |  |         |
|--|----------------|--|------------|--|---------|
|  | ทางหลวงสายหลัก |  | เมืองหลวง  |  | สนามบิน |
|  | ทางรถไฟ        |  | เมืองสำคัญ |  | ท่าเรือ |
|  | แม่น้ำ         |  | เมือง      |  |         |
|  | แนวเขตประเทศ   |  | จุดข้ามแดน |  |         |

แสดง  
ประเทศในกลุ่มอินโดจีน และ  
ภาคตะวันออกเฉียงเหนือ

มาตราส่วน 1:9,000,000  
0 100 200 300 กม



4) การประมง สาธารณรัฐสังคมนิยมเวียดนามจับปลาได้มากประเทศหนึ่งของทวีปเอเชีย รองจากญี่ปุ่น จีน อินเดีย และไทย สามารถส่งออกผลผลิตการประมงทำเงินตราต่างประเทศให้แก่ประเทศเป็นอันดับ 4 ของสินค้าส่งออก ผลผลิตที่สำคัญที่ส่งออก ได้แก่ ปลาหมึก หอยกาบ กุ้ง หูปลาดุกราม ปลาแช่แข็ง และปลาดุกแห้ง เป็นต้น ตลาดสำคัญ ได้แก่ ญี่ปุ่น ไต้หวัน และสาธารณรัฐสิงคโปร์

### 3.4 สรุป

ในภาพรวมประเทศกลุ่มอินโดจีนมีความใกล้เคียงกันทางด้านที่ตั้งตลอดทั้งความคล้ายคลึงทางสภาพภูมิศาสตร์และวัฒนธรรมกับประเทศไทย โดยเฉพาะกับพม่าพม่าประชาธิปไตยและสาธารณรัฐประชาธิปไตยประชาชนลาว กับ ภาคตะวันออกเฉียงเหนือ การติดต่อค้าขายสามารถกระทำโดยผ่านจุดผ่านแดน ประเทศเหล่านี้มีความมั่งคั่งทางทรัพยากรธรรมชาติสำหรับการส่งออกและเป็นวัตถุดิบในการผลิต แต่มีข้อจำกัดในการพัฒนาการค้าการลงทุน คือ เส้นทางคมนาคม ระบบสาธารณูปโภค สาธารณูปการซึ่งทรุดโทรม อีกทั้งความไม่มั่นคงทางการเมืองของกัมพูชาประชาธิปไตย ยกเว้นสาธารณรัฐประชาธิปไตยประชาชนลาว และสาธารณรัฐสังคมนิยมเวียดนามที่มีความมั่นคงทางการเมือง การผลิตและพัฒนาทางด้านอุตสาหกรรมในประเทศเหล่านี้ยังอยู่ในระดับต่ำและมีขนาดเล็ก แรงงานที่มีเป็นแรงงานราคาถูก แต่ไร้ฝีมือ ในปี 2534 สัดส่วนมูลค่าการค้าตามสาขาการผลิตของประเทศเหล่านี้ส่วนใหญ่อยู่ในสาขาเกษตรกรรม มีสัดส่วนมูลค่าการค้าระหว่างร้อยละ 47-50 รองลงไปคืออุตสาหกรรมมีสัดส่วนมูลค่าการค้าระหว่างร้อยละ 7-24 และการค้ามีสัดส่วนมูลค่าการค้าระหว่างร้อยละ 8-28 ซึ่งแสดงให้เห็นว่าประเทศเหล่านี้ยังพึ่งพาการผลิตทางด้านเกษตรกรรมเป็นหลัก การพัฒนาประเทศจำเป็นต้องพึ่งพาสินค้าอุปโภคบริโภคจากประเทศไทย ในขณะที่เดียวกันประเทศไทยก็นำเข้าวัตถุดิบจากประเทศเหล่านี้ การค้าระหว่างประเทศในอินโดจีนกับไทยในระหว่าง ปี 2530-2534 จึงมีมูลค่าสูงขึ้นโดยตลอด โดยมีอัตราการเพิ่มเฉลี่ยของมูลค่าการค้าเท่ากับร้อยละ 54.94 และคาดว่าในระหว่างปี 2535-2539 จะมีอัตราการเพิ่มเฉลี่ยของมูลค่าการค้าร้อยละ 19.24 และในปี 2539 มีมูลค่าการค้าประมาณ 17,190 ล้านบาท จากมูลค่าการค้าและอัตราการเพิ่มดังกล่าวทำให้ภาคตะวันออกเฉียงเหนือมีการขยายตัวทางธุรกิจเพิ่มขึ้นเพื่อรองรับ โดยเฉพาะจังหวัดที่ตั้งอยู่ชายแดนเนื่องจากมีความได้เปรียบในระยะทางทำให้ลดค่าใช้จ่ายและเวลา อุบลราชธานีเป็นจังหวัดชายแดนที่มีระบบการคมนาคมขนส่งทั้งทางรถยนต์ รถไฟ และเครื่องบิน เส้นทางคมนาคมขนส่งเพื่อติดต่อกับกลุ่มประเทศอินโดจีนจากอุบลราชธานีเข้าสู่สาธารณรัฐประชาธิปไตยประชาชนลาวทางด่านช่องเม็ก ตู้จัมปาซังค์(มีประชากรมากเป็นอันดับสอง) สะดิงแครงของกัมพูชาประชาธิปไตย และ โซจินันท์ซิติของสาธารณรัฐสังคมนิยมเวียดนาม(อดีตเป็นเมืองหลวงของเวียดนามใต้) จะเป็นเส้นทางหนึ่งในการออกทะเลของภาคตะวันออกเฉียงเหนือ อุบลราชธานีจะมีศักยภาพเพิ่มขึ้น โดยเฉพาะในการเป็นฐานอุตสาหกรรมและคลัง



สินค้าที่ไม่เพียงแต่สามารถกระจายสินค้าไปสู่จังหวัดอื่น ๆ แต่ยังสามารถส่งออกและนำเข้าวัตถุดิบจากประเทศในอินโดจีน ตลอดจนตลาดต่างประเทศโดยผ่านท่าเรือประเทศเวียดนาม

ในอนาคตเส้นทางนี้จะกลายเป็นเส้นทางที่สำคัญทางหนึ่งในการค้าขายแลกเปลี่ยนสินค้าระหว่างไทย กับประเทศในอินโดจีน เนื่องจากสาธารณรัฐสังคมนิยมเวียดนามมีศักยภาพและแนวโน้มจะพัฒนาได้รวดเร็ว การค้าขายระหว่างไทยกับสาธารณรัฐสังคมนิยมเวียดนามจะเป็นการแข่งขันกันในตลาดอินโดจีน ที่สาธารณรัฐสังคมนิยมเวียดนามสามารถแข่งขันด้านอุตสาหกรรมบางประเภทที่ใช้แรงงานมาก เช่น อุตสาหกรรมผลิตเสื้อผ้า รองเท้า สินค้า อุปกรณ์บริโภค เหมือนไทยในอดีต ส่วนประเทศไทยจะกลายเป็นประเทศที่ส่งสินค้าที่มีการพัฒนาขั้นสูงอีก เช่น รถยนต์ เครื่องจักรกล เครื่องอิเล็กทรอนิกส์ ต่าง ๆ เข้าสู่อินโดจีน เมื่อถึงเวลานั้น นครราชสีมาจะกลายเป็นศูนย์กลางอุตสาหกรรมโดยเชื่อมโยงกับอุบลราชธานีที่เป็นเส้นทางผ่านสู่ตลาดที่สำคัญ ในด้านการท่องเที่ยวที่ประเทศในอินโดจีนมีแหล่งท่องเที่ยวทางธรรมชาติและประวัติศาสตร์ ได้แก่ น้ำตกคอนพะเพ็ง ประตาทหินวัดพู เขาพระวิหาร อุบลราชธานีจะเป็นจุดพักของนักท่องเที่ยวทำให้ชุมชนเมืองอุบลราชธานี-วารินชำราบมีการพัฒนาเพื่อรองรับกิจกรรมต่าง ๆ ดังกล่าว



สถาบันวิทยบริการ  
จุฬาลงกรณ์มหาวิทยาลัย