



บทที่ 1

บทนำ

ความเป็นมาและความสำคัญของปัญหา

ลักษณะของบุคคลที่มีการรับรู้ความสามารถของตนเองจะมีการแสดงออกโดยมีความ
อดทน อดทน ไม่ย่อท้อ โดยมักจะพบว่าประสบความสำเร็จ (Evan, 1989 อ้างถึงใน สมโภชน์
เอี่ยมสุภานิช, 2543) หรือ มักจะแสดงออกถึงความมั่นใจที่จะกระทำสิ่งต่าง ๆ ให้สำเร็จไปตามที่ตั้ง
ใจไว้ ถึงแม้เหตุการณ์นั้นจะมีอุปสรรค ก็ไม่ย่อท้อ ยังคงตั้งใจกระทำสิ่งนั้น ๆ ต่อไป โดยมีความ
มั่นใจว่าสิ่งนั้นตนเองสามารถทำได้ ซึ่งสอดคล้องกับการศึกษาของ Cartwright (1974 อ้างถึงใน
จารุวรรณ ปัทมทอง, 2540) พบว่า บุคลิกลักษณะของคนมีผลต่อการปฏิบัติงาน โดยคนที่มีความมั่นใจ
สูงจะมีความตั้งใจในการทำงานและปฏิบัติงานได้อย่างมีประสิทธิภาพดีกว่าบุคคลที่มีความตั้งใจต่ำ
เช่น ในสถานการณ์ที่เกิดปัญหา ถ้าบุคคลประเมินความสามารถของตนเองว่าทำได้ ควบคุมได้
บุคคลจะไม่เกิดความเครียด สามารถเผชิญกับปัญหาได้ดี ในทางตรงข้ามหากบุคคลประเมินการรับ
รู้ความสามารถของตนเองว่าไม่สามารถควบคุมสถานการณ์ที่เกิดปัญหาได้บุคคลนั้นจะมีพฤติกรรม
ในการเผชิญปัญหาไม่เหมาะสม จะเห็นได้ว่าการรับรู้ความสามารถของตนเองส่งผลอย่างมากต่อ
พฤติกรรมแสดงออกของบุคคล จากการศึกษาของ Phillips & Gully (1997) ได้ทำการศึกษา
ความสัมพันธ์ระหว่างการรับรู้ความสามารถของตนเองกับความเชื่ออำนาจภายในและภายนอกคน
พบว่าบุคคลที่มีการรับรู้ความสามารถของตนเองสูง จะเป็นบุคคลที่มีความเชื่ออำนาจภายในคน
สอดคล้องกับการศึกษาของ Mahalik & Kirlighan (1988) ที่พบว่าบุคคลที่มีการรับรู้ความสามารถ
ของตนเองสูงจะเป็นบุคคลที่มีความเชื่ออำนาจภายในคน โดยบุคคลที่มีความเชื่อในอำนาจของตน
มักเป็นบุคคลที่เชื่อว่า ผลกรรมที่เกิดขึ้นเป็นผลจากการกระทำของตน โดยบุคคลเหล่านี้จะมีความ
กระตือรือร้นในการเรียนหรือการทำงาน ในทางตรงข้าม บุคคลที่มีการรับรู้ความสามารถของตน
เองต่ำ จะเป็นบุคคลที่มีความเชื่ออำนาจภายนอกคน เป็นบุคคลที่เชื่อว่า ผลกรรมที่เกิดขึ้นเป็นผลมา
จากการกระทำของบุคคลอื่น อำนาจเหนือธรรมชาติ หรือ โชคชะตา โดยบุคคลเหล่านี้จะมี
บุคลิกภาพเฉื่อยชา ไม่กระตือรือร้น ไม่ค่อยได้รับผลสำเร็จในชีวิต ขาดความมานะพยายามและมี
แรงจูงใจไม่เต็มฤทธิ์ต่ำ ซึ่งสอดคล้องกับงานวิจัยของ สุวิมล จอดพิมาย (2537) ที่พบว่านักศึกษา
พยาบาลกลุ่มที่มีความเชื่ออำนาจภายในมีผลสัมฤทธิ์ทางการเรียนสูงกว่านักศึกษาพยาบาลกลุ่มที่มี

ความเชื่ออำนาจภายนอกคน กล่าวโดยสรุปจะเห็นได้ว่าการรับรู้ความสามารถของคนและความเชื่ออำนาจภายในและภายนอกคนเป็นสิ่งที่มียุทธพิผลต่อพฤติกรรม การเรียนรู้ และช่วยเพิ่มผลสัมฤทธิ์ทางการเรียนของเด็ก รวมทั้งทำให้บุคคลมีความเชื่อว่าตนเองสามารถแก้ไขปัญหาที่เกิดขึ้นด้วยตนเอง โดยไม่พึ่งพาศบุคคลอื่น ซึ่งสิ่งเหล่านี้เป็นพฤติกรรมอันพึงประสงค์และควรมีการส่งเสริมให้เด็กได้มีการรับรู้ความสามารถของตนเองและมีความเชื่ออำนาจภายในตน เพื่อประโยชน์ต่อการศึกษเล่าเรียนและเป็นประโยชน์ต่อชีวิตประจำวันต่อไป

แนวคิดและทฤษฎีที่เกี่ยวข้อง

ความเชื่ออำนาจภายในและภายนอกคน (Locus of Control)

ความเชื่อ มียุทธิพิผลต่อการแสดงพฤติกรรมของบุคคลโดยเมื่อบุคคลใดมีความเชื่ออย่างใด ความเชื่อ นั้นจะเป็นตัวกำหนดให้บุคคลปฏิบัติตามสิ่งที่ตนเชื่อ ทั้ง ๆ ที่บางครั้งความเชื่อ นั้นไม่อยู่บนพื้นฐานของความเป็นจริง (Rokeach, 1970) ดังนั้นจะเห็นได้ว่า การที่บุคคลมีพฤติกรรมแตกต่างกันออกไปก็เนื่องมาจากมีความเชื่อที่แตกต่างกัน โดยความเชื่อแบ่งออกเป็น 2 ลักษณะ ได้แก่ ความเชื่ออำนาจภายในตน และความเชื่ออำนาจภายนอกคน

ความหมายของความเชื่ออำนาจภายในและภายนอกคน

Rotter (1966) ได้ให้ความหมายของ ความเชื่ออำนาจภายในและภายนอกคน ในเชิงการรับรู้จากผลตอบแทนของการกระทำของบุคคลเป็น 2 ลักษณะ คือ ความเชื่ออำนาจภายในตนเป็นการที่บุคคลรับรู้หรือเชื่อว่าสิ่งใด ๆ ที่เกิดขึ้นกับตนเป็นผลมาจากการกระทำหรือความสามารถของตน และความเชื่ออำนาจภายนอกคน เป็นการที่บุคคลเชื่อหรือรับรู้สิ่งต่าง ๆ ที่เกิดขึ้นกับตนนั้นขึ้นอยู่กับอิทธิพลของอำนาจภายนอกที่ตนเองควบคุมไม่ได้ เช่น โชคกลาง อำนาจเหนือธรรมชาติ หรืออำนาจของคนอื่น ๆ Crandall & Lachey (1972) ได้ให้ความหมายของความเชื่ออำนาจภายในตนเป็นความเชื่อที่ว่าตัวเองเป็นสาเหตุของการได้รับรางวัลหรือลงโทษมากกว่าเป็นสาเหตุมาจากบุคคลอื่น หรือสิ่งต่างๆ ส่วนความเชื่ออำนาจภายนอก เป็นความเชื่อที่ว่าเหตุการณ์ที่เกิดขึ้นนั้นได้รับอิทธิพลจากสิ่งที่อยู่ภายนอกมากกว่าตัวของบุคคลเอง Cooper & Findley (1983) ได้ให้ความหมายของ ความเชื่ออำนาจภายในและภายนอกคน ไว้ดังนี้ ความเชื่ออำนาจภายในตน คือ การที่บุคคลที่เชื่อว่าบางสิ่งที่เกิดขึ้นเกิดจากการควบคุมจากตัวเขาเองและความเชื่ออำนาจภายนอกคน

เป็นความเชื่อที่บุคคลเชื่อว่าสิ่งที่เกิดขึ้นในชีวิตของเขาถูกกำหนดโดยพลังเหนือธรรมชาติที่ควบคุมไม่ได้ เช่น โชคลาง บุคคลอื่น ชะตากรรม

จากความหมายทั้งหมดที่ได้กล่าวมาข้างต้นสรุปได้ว่า ความเชื่ออำนาจภายในและภายนอกคน เป็นความเชื่อของบุคคลเกี่ยวกับแหล่งที่มาของผลกรรมที่บุคคลนั้นได้รับ โดยความเชื่ออำนาจภายในคน คือการที่บุคคลมีความเชื่อว่าผลกรรมที่เกิดขึ้นกับคนเป็นผลเนื่องมาจากการกระทำของตนเองและความเชื่ออำนาจภายนอกคนคือการที่บุคคลนั้นจะมีความเชื่อว่าผลกรรมที่เกิด ขึ้นอยู่กับอิทธิพลของอำนาจภายนอกที่ตนควบคุมไม่ได้ เช่น บุคคลอื่น โชคลาง หรืออำนาจเหนือธรรมชาติ

ลำดับขั้นพัฒนาการของความเชื่ออำนาจภายในและภายนอกคน

Lawrence & Winschel (1975) ได้แบ่งขั้นตอน ของพัฒนาการของความเชื่ออำนาจภายในและภายนอกคน โดย เริ่มตั้งแต่เด็กเล็กจนถึงวัยที่บรรลุนิติภาวะ ออกเป็น 5 ลำดับขั้น ดังต่อไปนี้

ลำดับขั้นที่ 1 บุคคลจะเชื่อว่าเหตุการณ์ต่าง ๆ ในชีวิตของคน โดยเฉพาะในเหตุการณ์ที่เป็นความล้มเหลว เป็นผลที่สืบเนื่องมาจากอำนาจภายนอกที่เขาไม่สามารถจะควบคุมได้

ลำดับขั้นที่ 2 บุคคลเริ่มเกิดความเชื่ออำนาจภายในคนด้านการประสบความสำเร็จในขณะที่ความเชื่ออำนาจภายนอกคนด้านการประสบความสำเร็จล้มเหลวเริ่มจางลง

ลำดับขั้นที่ 3 บุคคลที่บรรลุนิติภาวะ จะมีความเชื่ออำนาจภายในคนอย่างแท้จริง โดยเฉพาะเป็นความเชื่ออำนาจภายในคนด้านการประสบความสำเร็จส่วนความเชื่ออำนาจภายในคนด้านการประสบความสำเร็จเริ่มปรากฏขึ้นมา

ลำดับขั้นที่ 4 พัฒนาการในขั้นที่ 3 เมื่อมาถึงในขั้นนี้ปรากฏว่าจะเกิดการพัฒนาที่ตรงกันข้ามโดยบุคคลจะมีการพัฒนาขึ้นของการรับรู้ในการรับผิดชอบและมีความรู้สึกกล้าที่จะเผชิญกับความยากลำบากซึ่งจะนำไปสู่การมีความเชื่ออำนาจภายในคนด้านการประสบความสำเร็จอย่างแท้จริง

ลำดับขั้นที่ 5 เป็นขั้นตอนที่บุคคลเกิดความเชื่ออำนาจภายในคนโดยแท้จริง คือบุคคลจะแสดงออกซึ่งการรับผิดชอบต่อผลกระทำ ทั้งที่เป็นความสำเร็จและความล้มเหลวในปริมาณที่เท่า ๆ กัน

จะเห็นได้ว่า แรกเริ่มคนทั่วไปจะเกิดความเชื่ออำนาจภายนอกคนก่อน แล้วต่อมาจึงพัฒนาเป็นความเชื่ออำนาจภายในคน คือ การมีความเชื่อในการประสบความสำเร็จและความล้มเหลวจะเกิดขึ้นอย่างสมบูรณ์ในขั้นท้ายสุดดังตารางที่ 1

ตารางที่ 1 ลำดับขั้นพัฒนาการของความเชื่ออำนาจภายในและภายนอกคน ด้านการประสบความสำเร็จและความล้มเหลว (Lawrence & Winschel, 1975)

ลำดับขั้นพัฒนาการของความเชื่ออำนาจภายในและภายนอกคน	1	2	3	4	5
ด้านการประสบความสำเร็จ	E	I	I	I	I
ด้านการประสบความสำเร็จ	E	E	I	I	I

หมายเหตุ E แทน External ความเชื่ออำนาจภายนอกคน

I แทน Internal ความเชื่ออำนาจภายในคน

หลังจากที่บรรลุนิติภาวะแล้วบุคคลจะมีการพัฒนาความเชื่ออำนาจภายในคนจนเมื่อก้าวเข้าสู่วัยรุ่น บุคคลจะมีแนวโน้มที่จะสูญเสียความเชื่ออำนาจภายในคนไปเนื่องจากบุคคลในวัยนี้เป็นบุคคลที่มีความคิดว่าตนเองเป็นผู้สูงอายุช่วยเหลือตัวเองได้น้อย (Adamson & Shamale, 1965)

นอกจากนี้ในแต่ละคนก็มีความเชื่อต่างกัน บางคนมีความเชื่ออำนาจภายในคนสูง บางคนมีความเชื่อในอำนาจภายนอกคนสูง ซึ่งก็ขึ้นอยู่กับปัจจัยหลาย ๆ อย่างที่มีอิทธิพลต่อความเชื่ออำนาจภายในและภายนอกคนดังนี้

ปัจจัยที่มีอิทธิพลต่อความเชื่ออำนาจภายในและภายนอกคน

1. สภาพแวดล้อม

สภาพแวดล้อมภายในครอบครัวเช่น การอบรมเลี้ยงดู มีผลต่อความเชื่ออำนาจภายในและภายนอกคนของบุคคล วิธีการที่บิดามารดาเลี้ยงดูบุตรจะส่งผลต่อความเชื่ออำนาจภายในและภายนอกคน ดังนั้นการเลี้ยงดูของบิดามารดาจึงมีอิทธิพลต่อการสร้างความเชื่ออำนาจภายในและภายนอกคนในเด็กอย่างมาก เด็กที่ได้รับการอบรมเลี้ยงดูอย่างอบอุ่น ภายในบ้านที่มีความเป็นประชาธิปไตย และได้รับการเลี้ยงดูแบบผสมผสาน ระหว่างการลงโทษที่เหมาะสมกับการให้อิสระภาพ จะทำให้เด็กคนนั้นเติบโตเป็นเด็กที่มีความเชื่ออำนาจภายในคน ส่วนเด็กที่ได้รับการเลี้ยงดูแบบเข้มงวด และได้รับการลงโทษอย่างรุนแรง รวมถึงขาดความรัก หรือได้รับการปกป้องมากเกินไปจะมีความเชื่ออำนาจภายนอกคน (Ribinson & Shaver, 1980) ดังนั้นจะเห็นได้ว่า การเลี้ยงดูของพ่อแม่มีอิทธิพลต่อการปลูกฝังความคิด ความเชื่อ และค่านิยมต่าง ๆ ให้กับเด็ก โดยเด็กจะซึมซับความคิด

เหล่านี้โดยไม่รู้ตัว เด็กจะได้รับอิทธิพลจากความคิด ความเชื่อของพ่อแม่ โดยถ้าพ่อแม่เป็นผู้ที่มีความเชื่ออำนาจภายในตนก็จะอบรมเลี้ยงดูลูกให้มีความเชื่ออำนาจภายในตน แต่ถ้าพ่อแม่เป็นผู้ที่มีความเชื่ออำนาจภายนอกตน เด็กก็จะมี ความเชื่ออำนาจภายนอกตน (เกษมสุข เถลียวศักดิ์, 2521) นอกจากนี้ Lefcourt (1983) ยังกล่าวว่า สภาพแวดล้อมทางบ้านและสังคมที่บุคคลอาศัยอยู่โดยเฉพาะอย่างยิ่งบ้านที่อุดมไปด้วยบรรยากาศของการกระตุ้นให้เด็กได้พบกับสิ่งที่ท้าทายความสามารถและตั้งมาตรฐานความสำเร็จให้พอเหมาะ ตลอดจนการเสริมแรงให้เด็กมีความพยายามมากขึ้น จะเป็นปัจจัยสำคัญที่ช่วยให้เด็กพัฒนาความตระหนักรู้ ถึงความสัมพันธ์ระหว่างการกระทำของเขา กับผลการกระทำที่เกิดขึ้นทำให้เด็กมีความเชื่ออำนาจภายในตนมากขึ้น ในทางตรงข้าม เด็กที่อยู่ในครอบครัวที่ถูกจำกัดโอกาส ไม่ได้รับการศึกษา เช่น ชนกลุ่มน้อย หรือบุคคลที่มีสภาพเศรษฐกิจและสังคมต่ำ เมื่อเผชิญปัญหาที่จะพบกับความยากลำบากในการแก้ไขจะมีความรู้สึกว่าตนเองต่ำ้อยหรือค้อยคุณค่า ทำให้บุคคลขาดโอกาสที่จะมีประสบการณ์ที่จะได้รับผลการตอบสนองที่ดีจากความพยายามในการกระทำของเขา ทำให้บุคคลรู้สึกว่าคุณภาพแวดล้อมไม่ได้ ต้องอาศัยสิ่งภายนอกมาควบคุมจึงส่งผลให้บุคคลมีแนวโน้มที่จะมีความเชื่ออำนาจภายนอกตน

2. สภาพแวดล้อมในสังคมและวัฒนธรรม

ความเชื่อของกลุ่มคนในสังคม และแนวทางที่ปฏิบัติสืบทอดกันมาจนกลายเป็นวิถีชีวิต จะถูกปลูกฝังอยู่ในความเชื่อของบุคคล (Ribinson & Shaver, 1980) ซึ่งสอดคล้องกับการศึกษาของ Segal & Decette (1974 อ้างถึงใน วัลภา ผิวทน, 2527) ที่ศึกษาเกี่ยวกับความเชื่อในการคุมกำเนิดของวัยรุ่นในวัฒนธรรมที่ต่างกัน โดยศึกษาพบว่าวัยรุ่นหญิงผิวขาวที่กำลังศึกษาอยู่ในระดับชั้นมัธยมศึกษาตอนปลาย มักจะใช้วิธีการคุมกำเนิดมากกว่าวัยรุ่นหญิงผิวดำที่กำลังศึกษาอยู่ในระดับชั้นมัธยมศึกษาตอนปลาย ที่เป็นเช่นนี้เพราะสังคมของชนผิวขาวมีการสั่งสอนเกี่ยวกับการตั้งครร์กว่าการตั้งครร์ขณะที่กำลังศึกษาอยู่ไม่เป็นที่ยอมรับในสังคม ซึ่งตรงข้ามกับวัยรุ่นหญิงผิวดำที่มักปล่อยให้ตนตั้งครร์โดยไม่คุมกำเนิด ทั้งนี้เพราะสังคมและวัฒนธรรมของวัยรุ่นหญิงผิวดำยอมรับการตั้งครร์และยกย่องกับบุคคลที่เป็นมารดา การศึกษานี้จะเห็นว่าความเชื่อของกลุ่มคนในสังคมและวัฒนธรรมที่ต่างกันส่งผลให้บุคคลมีความเชื่อและพฤติกรรมที่ต่างกัน ซึ่งสอดคล้องกับ Rokeach (1970) ที่กล่าวว่า ความเชื่อมีอิทธิพลต่อการแสดงพฤติกรรมของบุคคลเมื่อบุคคลใดมีความเชื่ออย่างใดความเชื่อนั้นจะเป็นตัวกำหนดให้บุคคลปฏิบัติตามสิ่งที่ตนเชื่อ ทั้ง ๆ ที่บางครั้งความเชื่อไม่อยู่บนพื้นฐานของความเป็นจริง ดังนั้นหากสังคมและวัฒนธรรมใดปลูกฝังเกี่ยวกับความเชื่ออำนาจภายในก็จะส่งผลให้เด็กมักมีความเชื่ออำนาจภายในตน แต่หากสังคมและวัฒนธรรมใดที่ปลูกฝังเกี่ยวกับความเชื่ออำนาจภายนอกตน เด็กก็มักมีความเชื่ออำนาจภายนอกตน ดังนั้นจะเห็น

ได้ว่า สภาพแวดล้อมทั้งในครอบครัวและสภาพแวดล้อมในสังคมและวัฒนธรรมเป็นสิ่งที่ปลูกฝังความเชื่อของบุคคล โดยความเชื่อนั้นมีอิทธิพลต่อการแสดงพฤติกรรมของบุคคล

3. สภาพสังคมและเศรษฐกิจ

จากการศึกษาของ Shorr & Young (1984) ที่พบว่าสภาพสังคมและเศรษฐกิจมีอิทธิพลต่อระดับความสัมพันธ์ระหว่างความเชื่ออำนาจภายในและภายนอกคนกับผลสัมฤทธิ์ทางการเรียน จะเห็นได้ว่า บุคคลผู้ซึ่งเผชิญกับปัญหาที่ต้องพบกับความยากลำบากหรือล้มเหลวในการแก้ไขมักมีความรู้สึกว่าตนเองต่ำต้อยหรือค้อยค่า ซึ่งจะทำให้บุคคลขาดโอกาสที่จะประสบความสำเร็จจากความพยายามในการกระทำของเขา โดยจะส่งผลให้บุคคลเกิดแนวโน้มของการพัฒนาความเชื่ออำนาจภายนอก (Lefcourt, 1983) ซึ่งสอดคล้องกับการศึกษาของ Battle & Rotter (1963 อ้างถึงใน วัลภา ผิวทน, 2527) ที่พบว่า เด็กผิวดำชนชั้นต่ำ ส่วนมากจะมีความเชื่ออำนาจภายนอกคนและเด็กผิวขาวชนชั้นกลาง ส่วนมากจะมีความเชื่ออำนาจภายในคน ทั้งนี้เนื่องจากความยากจนทำให้เด็กผิวดำชนชั้นต่ำขาดโอกาสที่จะได้รับรางวัลเป็นแรงจูงใจ จึงมีผลทำให้เด็กมีความเชื่อในเรื่องโชคชะตามากกว่าเชื่อในความสามารถของตนเอง ดังนั้นจะเห็นได้ว่าสภาพสังคมและเศรษฐกิจเป็นปัจจัยที่มีอิทธิพลต่อความเชื่ออำนาจภายในและภายนอกคน

ทฤษฎีการอนุมานสาเหตุ (Attribution Theory)

แนวคิดเกี่ยวกับการอ้างสาเหตุของพฤติกรรม ซึ่งมีความสัมพันธ์กับการอนุมานสาเหตุ นั้นได้มีนักจิตวิทยาพัฒนาการเป็นผู้การเป็นทฤษฎีการอนุมานสาเหตุ โดยให้ความหมายของทฤษฎีนี้ว่า เป็นทฤษฎีทางจิตวิทยาที่น่าสนใจเกี่ยวกับ จุดกำเนิด ธรรมชาติ และผลของการรับรู้ของปัจเจกชนต่อการอนุมานสาเหตุ (Skinner, 1986) นักจิตวิทยาที่ริเริ่มศึกษาเรื่องนี้คือ Fritz Heider เขามีความเห็นว่ามีมนุษย์เราทุกคนเป็นนักจิตวิทยาผู้ไร้เดียงสาที่พยายามอธิบายสาเหตุการกระทำต่างๆ ของมนุษย์ คำอธิบายส่วนใหญ่เป็นไปในทางหนึ่งทางใดในสองทาง คือ อธิบายสาเหตุจากภายใน (Internal attribution) เช่น คนก่ออาชญากรรมเพราะเศรษฐกิจตกต่ำเป็นต้น (ธีระพร อุวรรณโณ, 2535) ทฤษฎีการอนุมานสาเหตุนี้เป็นการยกระดับความคิดที่เป็นจิตวิทยาแบบไร้เดียงสา (Native Psychology) มาสู่การเป็นจิตวิทยาแนวทางการหยั่งรู้ (Inductive Psychology) ที่พยายามหาทางอธิบายพฤติกรรม และทำข้อสรุปอ้างอิงเกี่ยวกับผู้กระทำพฤติกรรมและสภาพแวดล้อม (ประภาพร แซ่เตียว, 2541)

นักจิตวิทยาได้ใช้ทฤษฎีนี้เป็นพื้นฐานสำคัญในการคาดการณ์เกี่ยวกับพฤติกรรมในอนาคต (Kelly & Michela, 1970 อ้างถึงใน ประภาพร แซ่เตียว, 2541) นักจิตวิทยาที่ยึดถือทฤษฎีปัญญานิยมเกี่ยวกับแรงจูงใจ เชื่อว่า กระบวนการรู้คิดมีส่วนทำให้เกิดพฤติกรรมที่มีเป้าหมาย เน้นความสำคัญของความสัมพันธ์ระหว่างสิ่งเร้า ความรู้สึกและ พฤติกรรมซึ่งอาจอธิบายโดยแผนภูมิต่อไปนี้

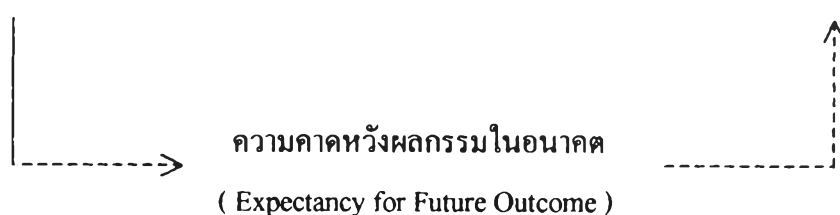
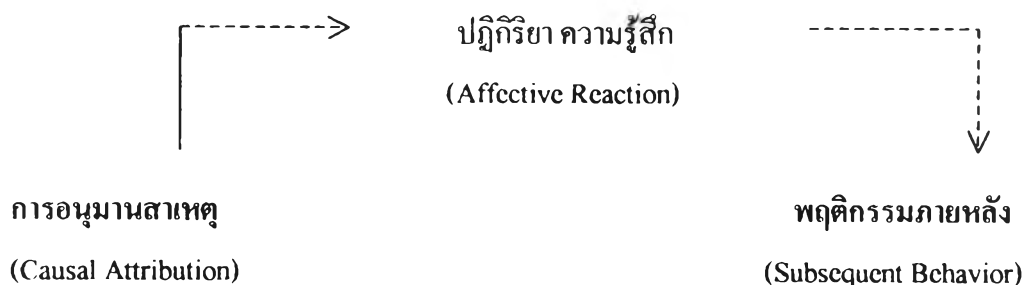


แผนภูมิที่ 1 แสดงความสัมพันธ์ระหว่างสิ่งเร้า ความรู้สึกและพฤติกรรม

ทฤษฎีการอนุมานสาเหตุ Weiner (1979อ้างถึงใน สุรางค์ ใ้วตระกูล, 2533) กล่าวว่าทฤษฎีนี้มีพื้นฐานว่า มนุษย์มักจะมี ความอยากรู้และเข้าใจซึ่งเป็นต้นเหตุให้เกิดพฤติกรรม เป็นต้นว่าในห้องเรียนหลังจากครูแจ้งคะแนนสอบให้แก่ นักเรียนทราบ นักเรียนมักจะตั้งคำถามกับตนเองว่าการที่ตนได้คะแนนต่ำเพราะอะไร บางคนระบุสาเหตุการได้คะแนนต่ำของตนจากการไม่อ่านหนังสือ บางคนอนุมานสาเหตุว่าเป็นเพราะข้อสอบยากเกินความสามารถของตน เป็นต้น โดยหลักการพื้นฐาน 3 ประการของทฤษฎีของการอนุมานสาเหตุ ได้แก่

1. มนุษย์ต้องการทราบสาเหตุพฤติกรรมของผู้อื่น โดยเฉพาะในกรณีที่เกิดพฤติกรรมนั้นสำคัญต่อตนเอง
2. การอนุมานสาเหตุไม่ได้เป็นการสุ่ม แต่เป็นสิ่งที่มีความเหตุผล
3. สาเหตุที่แต่ละคนอนุมานมีผลต่อพฤติกรรมของแต่ละคน

Weiner ให้ความสนใจเรื่องการอนุมานสาเหตุและการจูงใจ โดยกล่าวถึงความสัมพันธ์ระหว่างการอนุมานสาเหตุ ปฏิกริยา ความรู้สึก ความคาดหวัง ผลกรรมในอนาคต และพฤติกรรม การกระทำที่เกิดขึ้นภายหลังจะได้รับอิทธิพลจากทั้งความรู้สึกและความคาดหวังผลกรรมในอนาคต



แผนภูมิที่ 2 แสดงความสัมพันธ์ระหว่างความเชื่อเกี่ยวกับสาเหตุ ปฏิกิริยา ความรู้สึก และผลที่เกิดขึ้นภายหลัง (Weiner, 1979 อ้างถึงใน สุรางค์ โคว์ตระกูล, 2533)

ตามทฤษฎีของ Weiner (1979 อ้างถึงใน สุรางค์ โคว์ตระกูล, 2533) ได้แบ่งการอนุมานสาเหตุพฤติกรรมเกี่ยวกับสัมฤทธิ์ผลของสิ่งที่กระทำออกเป็น 4 ประเภท คือ

1. ความสามารถ เป็นสาเหตุที่มาจากภายในตัวบุคคล มีความคงตัว
2. ความพยายาม แบ่งเป็น 2 ชนิด ได้แก่
 - 2.1 ความพยายามปกติหรือสม่ำเสมอเป็นสาเหตุที่มีตำแหน่งภายในตัวบุคคล เป็นสิ่งที่ควบคุมได้และมีความคงตัว
 - 2.2 ความพยายามชั่วคราวเป็นสาเหตุที่มีตำแหน่งภายในควบคุมได้ และไม่มี ความคงตัว
3. ความยากง่ายของสิ่งที่กระทำซึ่งปกติแต่ละคนจะตัดสินใจว่างานยากง่ายโดยดูจากผลของการกระทำของผู้อื่น ถ้ามีคนหลายคนทำงานสำเร็จมักจะคิดว่างานนั้นง่าย ถ้าหากมีหลายคนทำไม่ได้ก็คิดว่างานนั้นยากถ้านักเรียนทำงานที่น้อยคนทำได้ก็มักจะอนุมานสาเหตุว่าเป็นเพราะความสามารถ แต่ถ้าไม่ประสบความสำเร็จก็มักอนุมานสาเหตุว่าเป็นความยากของงาน
4. โชค เป็นสาเหตุที่มีตำแหน่งภายนอกตัวบุคคล ควบคุมไม่ได้ และไม่มี ความคงตัว

Weiner (1979 อ้างถึงใน สุรางค์ โคว์ตระกูล, 2533) ได้แบ่งคุณสมบัติของสาเหตุต่าง ๆ ออกเป็น 3 มิติ คือตำแหน่งของสาเหตุ เสถียรภาพของสาเหตุ และการควบคุมได้ของสาเหตุ ดังนี้

1. ตำแหน่งของสาเหตุ (Locus of Causality) ได้แก่ สาเหตุจากภายในและภายนอกตัวบุคคล ในกรณีที่งานประสบความสำเร็จ หากผู้กระทำอนุมานสาเหตุว่าเป็นเพราะความสามารถ ซึ่งมีตำแหน่งภายในตัวบุคคลผู้กระทำจะรู้สึกภูมิใจและจะมีความคาดหวังว่าจะทำได้ดีในอนาคต ตัวอย่างเช่น นักเรียนที่สอบได้คะแนนสูงสุดของห้องในวิชาคณิตศาสตร์เพราะความสามารถจะรู้สึกภาคภูมิใจในความสำเร็จของตน มีความเชื่อว่าตนเป็นผู้ที่มีความถนัดในวิชาคณิตศาสตร์และมีความคาดหวังว่าจะทำได้ดีในอนาคต แต่ถ้านักเรียนที่ทำคะแนนได้สูงสุดเพราะโชคช่วยหรือลักษณะของงานที่ง่าย ซึ่งมีตำแหน่งการอนุมานสาเหตุภายนอกตัวบุคคล ในการทำคะแนนได้ดีก็อาจจะรู้สึกดีใจ แต่ไม่มีความรู้สึกภูมิใจในตนเอง และจะไม่มีมีความคาดหวังว่าจะได้คะแนนสูงอีกในอนาคต

2. เสถียรภาพของสาเหตุ (Stability of Causality) ได้แก่ ความคงตัวและความไม่คงตัว ซึ่งเป็นคุณสมบัติที่สำคัญของการอนุมานสาเหตุ เสถียรภาพของสาเหตุก่อให้เกิดความรู้สึกมีความหวังและหมดหวัง

2.1 กรณีที่ 1 บุคคลที่มีความเชื่อเกี่ยวกับความสามารถและความพยายามสม่ำเสมอของตนที่จะก่อให้เกิดความสำเร็จหรือไม่สำเร็จซึ่งถือว่ามีเสถียรภาพของสาเหตุชนิดคงตัว

2.2 กรณีที่ 2 บุคคลที่มีความเชื่อเกี่ยวกับโชคและความยากง่ายของงานที่จะก่อให้เกิดความสำเร็จหรือไม่สำเร็จซึ่งถือว่ามีเสถียรภาพชนิดไม่คงตัว

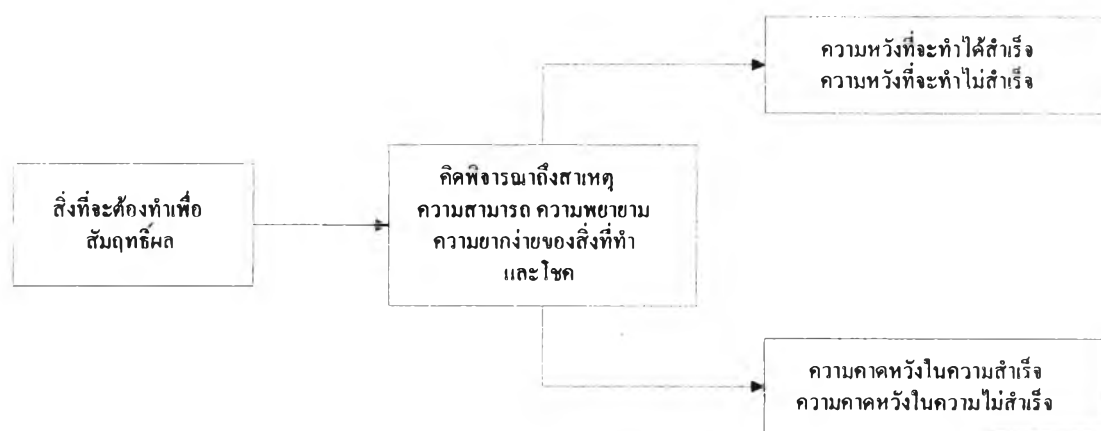
ในกรณีที่ 1 หากบุคคลประสบความสำเร็จจะก่อให้เกิดแรงจูงใจในการทำงานที่มีลักษณะที่มีความคล้ายคลึงกับงานเดิมมากกว่ากลุ่มที่ 2

ในกรณีที่ 1 หากทำงานไม่ประสบความสำเร็จจะทำให้มีความคาดหวังในผลของงานต่ำเนื่องจากคิดว่าการไม่ประสบความสำเร็จเกิดจากความสามารถและความพยายามของตนซึ่งต่างกับในกรณีที่ 2 ซึ่งจะมีความคาดหวังในอนาคตสูงกว่าเพราะคิดว่าการที่ตนไม่ประสบความสำเร็จเกิดจากโชคและลักษณะความยากง่ายของงาน

3. การควบคุมได้ของสาเหตุ (Controllability of Causality) ได้แก่ สาเหตุที่ควบคุมได้และสาเหตุที่ควบคุมไม่ได้ มักจะมีผลต่ออารมณ์ ความรู้สึกของผู้แสดงพฤติกรรมหรือผู้กระทำ ในกรณีที่ผู้กระทำประสบความสำเร็จและอนุมานสาเหตุว่าเป็นเพราะความพยายามสม่ำเสมอ ผู้กระทำจะมีความภูมิใจและมีความหวังว่าในครั้งต่อไปก็จะทำได้ถ้าพยายาม แต่ถ้าหากประสบความสำเร็จ ผู้กระทำที่ระบุสาเหตุว่าไม่พยายามจะรู้สึกว่าเป็นเพราะความผิดของตน เพราะไม่พยายาม

Weiner (1985) ได้อธิบายลำดับขั้นของพฤติกรรมเพื่อสัมฤทธิ์ผลโดยใช้ Attribution Theory ซึ่งมีทั้งหมด 3 ขั้นตอนแผนภูมิจ้างดังนี้

ขั้นที่ 1 การประเมินผลงานที่จะต้องทำ



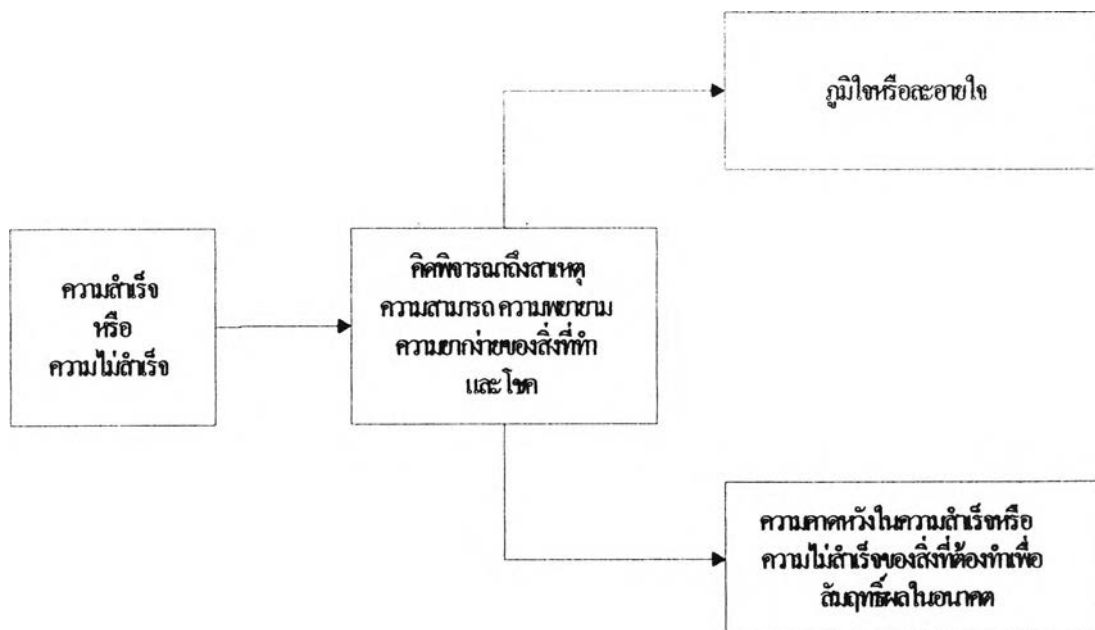
แผนภูมิที่ 3 แสดงลำดับขั้นการประเมินผลงานที่จะต้องทำ

ขั้นที่ 2 แสดงพฤติกรรมที่มีจุดมุ่งหมาย



แผนภูมิที่ 4 แสดงลำดับขั้นพฤติกรรมที่มีจุดมุ่งหมาย

ขั้นที่ 3 การประเมินผลงานที่จะต้องทำและการสันนิษฐานสาเหตุอีกครั้งหนึ่ง



แผนภูมิที่ 5 แสดงลำดับขั้นการประเมินงานที่จะต้องทำและการสันนิษฐานสาเหตุ

Weiner (1985) พบว่า การอ้างสาเหตุเมื่อผู้กระทำประสบความสำเร็จหรือไม่สำเร็จ มีความสัมพันธ์กับความคาดหวังที่จะทำสิ่งต่าง ๆ ได้สำเร็จหรือไม่สำเร็จในอนาคต และอัตมโนทัศน์ อารมณ์ และความรู้สึกรู้สึกของผู้กระทำ ทั้งนี้ขึ้นกับคุณสมบัติของสาเหตุ

หลักการทั่วไปเกี่ยวกับความคาดหวังตามทฤษฎีการอนุมานสาเหตุ

หลักการทั่วไปเกี่ยวกับความคาดหวังตามทฤษฎีการอนุมานสาเหตุ เป็นหลักการที่สรุปได้จากการศึกษาวิจัย โดยปรากฏผลดังนี้ (Weiner, 1986 อ้างถึงใน รวยริน สุขเกษม, 2533)

1. ถ้าบุคคลอนุมานสาเหตุของผลกรรมไปสู่สาเหตุที่มีลักษณะคงที่ บุคคลจะเกิดความคาดหวังว่าผลกรรมนั้นจะเกิดขึ้นซ้ำอีก หรือจะมีความคาดหวังผลกรรมในอนาคตเพิ่มมากขึ้น
2. ถ้าบุคคลอนุมานสาเหตุของผลกรรมไปสู่สาเหตุที่มีลักษณะไม่คงที่ บุคคลจะเกิดความคาดหวังว่าผลกรรมในอนาคตของบุคคลจะมีลักษณะที่ไม่แน่นอน โดยอาจเป็นเช่นเดิม หรือแตกต่างออกไปจากเดิมก็ได้
3. ถ้าบุคคลอนุมานสาเหตุไปสู่สาเหตุที่มีลักษณะคงที่ บุคคลจะเกิดการคาดการณ์หรือทำนายว่าผลกรรมเช่นนั้นจะเกิดขึ้นซ้ำอีกในอนาคตอย่างแน่นอน มากกว่าการอนุมานสาเหตุที่มีลักษณะไม่คงที่

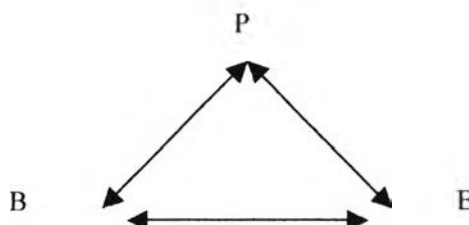
ทฤษฎีการเรียนรู้ทางปัญญาสังคม (Social Cognitive Theory)

Bandura เป็นผู้นำเสนอทฤษฎีการเรียนรู้ทางสังคมโดยใช้แนวคิดที่ผสมผสานกันระหว่างแนวคิดพฤติกรรมนิยมและแนวคิดของวิทยาศาสตร์ทางปัญญา ต่อมาในปี 1986 เขาได้ขยายแนวคิดของทฤษฎีการเรียนรู้ทางสังคมให้กว้างขึ้น และเปลี่ยนชื่อทฤษฎีของเขาใหม่เป็น ทฤษฎีการเรียนรู้ทางปัญญาสังคมแทน (สม โภชน์ เขียมสุภายิต, 2543)

แนวคิดพื้นฐานของทฤษฎี

Bandura ได้ให้ความหมายของการเรียนรู้ว่า การเรียนรู้คือการได้มาซึ่งความรู้ใหม่ ๆ โดยถือว่า การเรียนรู้ได้เกิดขึ้นแล้ว แม้วังยังไม่มีมีการแสดงออก การเรียนรู้ของ Bandura มักจะเน้นที่การเปลี่ยนแปลงพฤติกรรมภายใน โดยไม่จำเป็นต้องมีการแสดงออก แต่เมื่อบุคคลนั้นมีโอกาสที่เหมาะสม เขาก็จะแสดงพฤติกรรมได้ (Bandura, 1986)

Bandura ได้เสนอทฤษฎีการเรียนรู้ทางสังคมโดยเน้นว่าพฤติกรรมของบุคคลเกิดขึ้นโดยการปฏิสัมพันธ์ที่ขึ้นต่อกันจากองค์ประกอบ 3 ส่วน แสดงไว้ในภาพดังนี้



แผนภูมิที่ 6 แสดงการกำหนดซึ่งกันและกันของปัจจัยทางพฤติกรรม (B) สภาพแวดล้อม (E) และส่วนบุคคล (P) ซึ่งได้แก่ ปัญญา ชีวภาพ และสิ่งภายในอื่น ๆ ที่มีผลต่อการเรียนรู้และการกระทำ

การที่ปัจจัยทั้ง 3 ทำหน้าที่กำหนดซึ่งกันและกันนั้น ไม่ได้หมายความว่าทั้ง 3 ปัจจัยนั้นมีอิทธิพลในการกำหนดซึ่งกันและกันอย่างเท่าเทียม บางปัจจัยอาจมีอิทธิพลมากกว่าอีกบางปัจจัย และอิทธิพลของปัจจัยทั้ง 3 นั้น ไม่ได้เกิดขึ้นพร้อม ๆ กัน หากแต่ต้องอาศัยเวลาในการที่ปัจจัยใดปัจจัยหนึ่งจะมีผลต่อการกำหนดปัจจัยอื่น ๆ (Bandura, 1989)

นอกจากนี้ Bandura (1989 อ้างถึงใน สมโภชน์ เอี่ยมสุภาษิต, 2543) ได้เสนอแนวคิดของการเสริมแรงอีกโดยที่กล่าวว่า การเสริมแรงมิได้ทำหน้าที่เพียงแต่ทำให้พฤติกรรมเพิ่มขึ้นเท่านั้น หากแต่ยังมีหน้าที่อื่น ๆ ซึ่งเขาบอกว่าการเสริมแรงนั้นทำหน้าที่ 3 ประการ ด้วยกันดังนี้

1. ทำหน้าที่ให้ข้อมูล (Information Function) ในการเรียนรู้ที่บุคคลไม่เพียงแสดงปฏิกิริยาแต่ยังสังเกตผลของการกระทำนั้นด้วย จากการสังเกตผลของการกระทำนี้ จะทำให้บุคคลเลือกการตอบสนองที่เหมาะสมกับสภาพการณ์นั้น ๆ แล้วข้อมูลที่ได้จะเป็นแนวทางหนึ่งในการกำหนดพฤติกรรมในสภาพการณ์อื่นภายในอนาคต

2. ทำหน้าที่ให้แรงจูงใจ (Motivational Function) การที่บุคคลมีความเชื่อในการคาดหวังผลก่อให้เกิดแรงจูงใจสูงในการกระทำพฤติกรรมที่คาดว่าจะได้รับผลที่พึงพอใจ และเกิดแรงจูงใจต่ำในการกระทำพฤติกรรมที่คาดว่าจะได้รับผลที่ไม่พึงพอใจ

3. ทำหน้าที่ในการเสริมแรง (Reinforcement Function) การที่บุคคลกระทำพฤติกรรมใด ๆ แล้วได้รับการเสริมแรงพฤติกรรมนั้นก็จะมีแนวโน้มที่จะเพิ่มขึ้น หรือคงอยู่การเสริมแรงจะมีประสิทธิภาพในการปรับพฤติกรรมก็ต่อเมื่อบุคคลตระหนักถึงเงื่อนไขในการเสริมแรง ว่าการตอบ

สนองอันใด ที่นำไปสู่การเสริมแรง ถ้าบุคคลไม่ตระหนักถึงเงื่อนไขการเสริมแรง การเสริมแรงนั้นก็อาจจะไม่มีอิทธิพลต่อการคงพฤติกรรมของบุคคลเลย

Bandura (1989 อ้างถึงใน สม โภชน์ เอี่ยมสุภานิช, 2543) ได้อธิบายกระบวนการที่สำคัญในการเรียนรู้โดยการสังเกตหรือการเรียนรู้จากตัวแบบว่า ประกอบด้วยกระบวนการทั้งหมด 4 กระบวนการคือ

1. กระบวนการตั้งใจ (Attentional Process) หรือ กระบวนการใส่ใจ กระบวนการตั้งใจจะเป็นตัวกำหนดว่าบุคคลจะสังเกตอะไรจากตัวแบบนั้น องค์ประกอบที่มีผลต่อกระบวนการตั้งใจแบ่งออกเป็น 2 องค์ประกอบ ได้แก่ องค์ประกอบของตัวแบบเอง พบว่า ตัวแบบที่ทำให้ผู้สังเกตเกิดความพึงพอใจ พฤติกรรมที่แสดงออกไม่สลับซับซ้อนมากนัก นอกจากองค์ประกอบของตัวแบบแล้วยังมีองค์ประกอบของผู้สังเกตอีกด้วย ซึ่งได้แก่ ความสามารถในการรับรู้ ซึ่งรวมทั้งการเห็น การได้ยิน ความสามารถทางปัญญา ระดับของการตื่นตัว และความชอบที่เคยได้เรียนรู้มาก่อนแล้ว

2. กระบวนการจดจำ (Retention Process) บุคคลจะไม่ได้รับอิทธิพลมากนักจากตัวแบบ ถ้าเขาไม่สามารถจดจำได้ถึงลักษณะของตัวแบบ บุคคลจะต้องแปลงข้อมูลจากตัวแบบเป็นรูปแบบของสัญลักษณ์ และจัดโครงสร้างเพื่อให้จำได้ง่ายขึ้น ซึ่งปัจจัยที่จะส่งผลต่อกระบวนการจำ คือ การเก็บรหัสเป็นสัญลักษณ์ เพื่อให้ง่ายแก่การจำ การจัดระบบโครงสร้างทางปัญญา การชักซ้อมลักษณะของตัวแบบที่สังเกตในความคิดของตนเอง และชักซ้อมด้วยการกระทำ นอกจากนี้ยังขึ้นอยู่กับความสามารถทางปัญญา และ โครงสร้างทางปัญญาของผู้สังเกตอีกด้วย

3. กระบวนการกระทำ (Production Process) เป็นกระบวนการที่ผู้สังเกตแปลงสัญลักษณ์ที่เก็บจำไว้นั้นมาเป็นการกระทำ ซึ่งจะทำได้ดีหรือไม่ขึ้นอยู่กับสิ่งที่จำได้ ในการสังเกตการกระทำของตัวเอง การได้ข้อมูลกลับจากการกระทำของตนเอง และการเทียบเคียงการกระทำกับภาพที่จำได้ นอกจากนี้ยังขึ้นอยู่กับลักษณะของผู้สังเกตอีกด้วย ซึ่งได้แก่ ความสามารถทางกาย และ ทักษะในพฤติกรรมย่อยต่าง ๆ ที่จะทำให้สามารถแสดงพฤติกรรมได้ตามตัวแบบ

4. กระบวนการจูงใจ (Motivation Process) ในการที่บุคคลที่เกิดการเรียนรู้แล้วจะแสดงพฤติกรรมนั้นหรือไม่นั้น ย่อมขึ้นอยู่กับกระบวนการจูงใจ กระบวนการจูงใจขึ้นอยู่กับองค์ประกอบของสิ่งล่อใจภายนอก สิ่งนี้จะต้องกระตุ้นการรับรู้ เป็นสิ่งที่จับต้องได้ เป็นที่ยอมรับของสังคม และพฤติกรรมที่กระทำตามตัวแบบนั้น สามารถที่จะควบคุมเหตุการณ์ต่าง ๆ ได้ นอกจากนี้ยังขึ้นอยู่กับสิ่งล่อใจที่เห็นผู้อื่นได้รับ ตลอดจนสิ่งล่อใจของตนเองซึ่งอาจจะเป็นวัตถุสิ่งของ และการประเมินตนเอง นอกจากนี้ ในแง่ของผู้สังเกตนั้น ยังขึ้นอยู่กับความพึงพอใจในสิ่งล่อใจ ความเปรียบเทียบระบบทางสังคม และมาตรฐานภายในของตนเอง

สำหรับการเสริมแรงในการเรียนรู้จากการสังเกตนั้นในทฤษฎีการเรียนรู้ด้วยการสังเกตนี้ ถือว่าความคาดหวังของผู้เรียนที่จะได้รับรางวัลหรือผลประโยชน์หรือไม่ ต้องถูกลบโทษจากพฤติกรรมที่แสดงเหมือนกับตัวแบบ เป็นแรงจูงใจที่ผู้สังเกตแสดงออก มากกว่าที่จะเป็นตัวเสริมแรงทั้งนี้ เพราะว่าตัวจูงใจนั้นจะเกิดขึ้นก่อนที่ผู้เรียนจะกระทำพฤติกรรมมากกว่าที่จะเกิดขึ้นหลังจากที่ผู้เรียนกระทำพฤติกรรมไปแล้ว นั่นคือ ตัวจูงใจทำหน้าที่เป็นข้อมูลแก่ผู้เรียนในการคาดหวังผลของการกระทำพฤติกรรมนั้นได้ มากกว่าที่จะเกิดขึ้นหลังจากที่กระทำพฤติกรรมนั้น ในฐานะที่เป็นตัวเสริมแรง Bandura (1986 อ้างถึงใน ประภาพร แซ่เตียว, 2541)

การรับรู้ความสามารถของตนเอง (Self – Efficacy)

ความหมายของการรับรู้ความสามารถของตนเอง

จิตติมา จุมทอง (2537) สรุปความหมายของการรับรู้ความสามารถของตนเองว่า หมายถึง การที่บุคคลตัดสินใจเกี่ยวกับความสามารถของตนเองเกี่ยวกับการกระทำหรือพฤติกรรมบางอย่างว่าตนเองมีความสามารถที่จะนำทักษะที่ได้รับการฝึกฝนเพิ่มเติม

จิตติพัฒน์ สงบกาย (2533) ได้สรุปความหมายของการรับรู้ความสามารถของตนเองว่า เป็นการตัดสินใจเกี่ยวกับความสามารถของตนเองว่าเขาสามารถกระทำพฤติกรรมบางอย่างในสภาพการณ์ที่เฉพาะเจาะจงได้หรือไม่ ด้วยทักษะที่ตนมีอยู่

Bandura (1997) ให้ความหมายของการรับรู้ความสามารถของตนเองไว้ว่า เป็นการที่บุคคลมีความคาดหวังที่เกี่ยวข้องต่อความสามารถของตนเองที่มีอยู่ในการที่จะกระทำพฤติกรรมอย่างใดอย่างหนึ่งให้สำเร็จตามที่ได้ตั้งเป้าหมายไว้

จากความหมายทั้งหมดที่ได้กล่าวมาข้างต้นสรุปได้ว่า การรับรู้ความสามารถของตนเอง หมายถึง บุคคลมีความคาดหวังต่อพฤติกรรมที่แสดงออกมาของตน โดยสามารถประเมินว่าตนเองจะประสบผลสำเร็จเพียงใดในแต่ละสถานการณ์ ด้วยทักษะความสามารถที่ตนมีอยู่

พัฒนาการของการรับรู้ความสามารถของตน

พัฒนาการของการรับรู้ความสามารถของตน Bandura (1997 อ้างถึงใน พาณี ขอสุข, 2542) ได้สรุปไว้โดยครอบคลุมช่วงชีวิตทั้งหมด ซึ่งการพัฒนาอาจไม่เป็นไปตามลำดับขั้นที่กล่าวไว้ แต่ทุกคนต้องผ่านการพัฒนาดังกล่าวได้แก่

1. การเริ่มต้นของความรู้สึกรับรู้ความสามารถของตน

ทารกจะมีการเรียนรู้ว่าเขาสามารถที่จะทำบางอย่างให้เกิดขึ้นได้ ประสบการณ์การสำรวจของเด็กที่เห็นว่าเหตุการณ์ที่เกิดมาจากการกระทำของเขา ถือว่าเป็นพื้นฐานเริ่มต้นในการพัฒนาการรับรู้ความสามารถของตน เช่น การเขย่า จะนำมาซึ่ง เสียง การสั่น การตะโกนของผู้ใหญ่ เป็นต้น เด็กจะสังเกตผลการกระทำซ้ำ ๆ ของตนว่าจะเกิดเหตุการณ์เช่นเดียวกันหรือไม่ เด็กที่มีประสบการณ์ความสำเร็จในการควบคุมสภาพแวดล้อม จะกลายเป็นเด็กที่เอาใจใส่กับพฤติกรรมของตนเองมาก และมีความสามารถที่จะเรียนรู้การตอบสนองใหม่ ๆ ได้อย่างมีประสิทธิภาพมากกว่า ทารกจะเห็นว่ามีความแตกต่างกันของประสบการณ์ จากการกระทำของผู้อื่นกับตัวเอง แม้จะเป็นการกระทำอย่างเดียวกันก็ตาม

2. การรับรู้ความสามารถของตนจากครอบครัว

ในเด็กเล็กจะมีการพัฒนาประเมินและทดสอบทักษะร่างกาย ความสามารถทางสังคม ทักษะด้านภาษา ทักษะทางปัญญาที่จะสามารถเข้าใจและจัดการกับสภาพที่เกิดขึ้นในแต่ละวันของพวกเขา พ่อแม่จะเป็นบุคคลที่มีบทบาทในการตอบสนองพฤติกรรมของทารก และช่วยสร้างโอกาสที่เหมาะสมที่จะให้เขาแสดงความสามารถ โดยการจัดเตรียมสภาพแวดล้อมทางกายภาพให้สมบูรณ์และเปิดโอกาสให้เขาได้มีอิสระในการเคลื่อนไหวเพื่อการสำรวจ ประสบการณ์ความสามารถระยะแรก ๆ จะรวมอยู่ในครอบครัว ในขณะที่บุคคลเติบโตเขาจะเริ่มมีความสัมพันธ์กับคนนอกครอบครัว ดังนั้นความแตกต่างของโครงสร้างครอบครัวที่จะสะท้อนจาก ขนาดของครอบครัว ลำดับการเกิด พี่น้อง เหล่านี้จะเป็นรูปแบบที่ทำให้เกิดความแตกต่างในการประเมินความสามารถของตนเองจากการเปรียบเทียบทางสังคม ในระหว่างพี่น้องจะพบว่าเด็กที่เป็นคนน้องจะไม่ตัดสินตนมีความสามารถทางบวกเมื่อไปสัมพันธ์กับคนที่เป็นที่ซึ่งมีอายุพัฒนาการมากกว่า

3. การรับรู้ความสามารถของตนที่กว้างขวางขึ้นโดยผ่านอิทธิพลจากเพื่อน

การมีความสัมพันธ์กับเพื่อนจะทำให้เด็กมีความรู้เกี่ยวกับความสามารถของตนกว้างขวางมากขึ้น เด็กจะมีความไวต่อความรู้สึกที่สัมพันธ์กับการทำกิจกรรมในหมู่เพื่อน นำไปตัดสินความมีชื่อเสียงและความนิยมในหมู่เพื่อน ในกลุ่มเพื่อนที่ไม่ใช่เพศเดียวกันและไม่ได้ถูกจำแนก เด็กจะมีแนวโน้มเลือกเพื่อนที่มีค่านิยมความสนใจที่คล้ายคลึงกับตน เพื่อนจะมีอิทธิพลต่อการประเมินความสามารถของเด็กอย่างมาก อาจช่วยเพิ่มการพัฒนาการรับรู้ความสามารถของตนหรือ

อาจส่งผลร้ายต่อการพัฒนา เกิดการรับรู้ว่าคุณมีความสามารถทางสังคมต่ำก็เป็นได้ โดยเด็กที่รับรู้ว่าคุณขาดความสามารถทางสังคมจะถอนตัวออกมา

4. การพัฒนาการรับรู้ในความสามารถทางปัญญาของคนจากโรงเรียน

โรงเรียนเป็นแหล่งที่มีบทบาทสำคัญในการพัฒนาความสามารถทางปัญญาและสังคมให้กับเด็ก นักเรียนจะถูกทดสอบความรู้และทักษะในการคิดอย่างต่อเนื่อง ถูกประเมินและถูกเปรียบเทียบทางสังคม นักเรียนที่มีทักษะทางปัญญาดีก็จะได้รับการพัฒนาให้มีประสิทธิภาพมากขึ้น จากการเปรียบเทียบกับนักเรียนคนอื่น การเป็นตัวแบบให้เพื่อน การได้รับข้อมูลป้อนกลับจากครู การสร้างสภาพแวดล้อมของการเรียนรู้มีผลต่อการพัฒนาการรับรู้ความสามารถและทักษะทางปัญญาของตนเองอีกด้วย

5. การรับรู้ความสามารถในวัยรุ่น

ในวัยนี้บุคคลจะมีความต้องการเรียนรู้ในหลาย ๆ ด้านต้องการมีความสามารถมีความเชี่ยวชาญในทักษะใหม่ ๆ ตามแนวของผู้ใหญ่ เริ่มมีการพิจารณาอย่างจริงจังว่าเขามีความต้องการในชีวิตของเขา นับว่าเป็นวัยที่เสี่ยงมากกว่าวัยที่ผ่านมา เนื่องจากอาจเกิดความขัดแย้งกับครอบครัว วัยรุ่นมีแนวโน้มที่จะเลือกเพื่อนโดยใช้ระบบการให้คุณค่าและมีพฤติกรรมที่คล้ายคลึงกันกับตนเอง เพื่อทำให้เกิดความเชื่อมั่นและยึดมั่นในมาตรฐานของพฤติกรรมของตน

6. การรับรู้ความสามารถในผู้ใหญ่

ในช่วงวัยผู้ใหญ่ตอนต้น บุคคลจะมีการเรียนรู้ที่จะจัดการกับความต้องการใหม่ ๆ ที่มีเพิ่มขึ้นจากการเป็นเพื่อนต่างเพศ เป็นคู่สมรส เป็นพ่อแม่ มีอาชีพ หากบุคคลประสบความสำเร็จในการจัดการสิ่งเหล่านี้ ก็จะเพิ่มความมั่นคงในการรับรู้ความสามารถของตน ซึ่งมีส่วนทำให้เกิดแรงจูงใจที่จะขยายความสามารถและความสำเร็จนี้ออกไปอีก ส่วนผู้ใหญ่ที่ไม่ประสบความสำเร็จก็จะเกิดความทุกข์ใจถึงเลวร้ายในตนเอง และพบว่าผู้ใหญ่เหล่านี้มีความเครียด หดหู่และซึมเศร้าในชีวิต

ในช่วงวัยผู้ใหญ่ตอนกลาง บุคคลจะมีการจัดการกับงานในชีวิตประจำวันของตนเองที่แน่นอน นั่นคือ จะไม่ค่อยเปลี่ยนแปลงการรับรู้ความสามารถของตนในส่วนของหน้าที่ประจำ อย่างไรก็ตามก็อาจเกิดความไม่มั่นคงได้ เนื่องจากชีวิตนั้นไม่ได้หยุดอยู่กับที่ มีการเปลี่ยนแปลงของเทคโนโลยีและสังคมอยู่ตลอดเวลา ซึ่งบุคคลจำเป็นต้องปรับตัวและมีการย้อนกลับมาประเมินความสามารถของตนอีก ผู้ใหญ่วัยนี้จะได้รับความกดดันจากผู้ที่อยู่ในวัยหนุ่มสาวกว่า ในสภาพนี้บุคคลจะมีการแข่งขันด้าน ฐานะ ตำแหน่ง และพลังความสามารถในการทำงานที่ได้จากการเปรียบเทียบกับคนที่อยู่ในวัยหนุ่มสาวกว่า

7. การประเมินการรับรู้ความสามารถของคนช้ำในวัยสูงอายุ

การรับรู้ความสามารถของคนในวัยนี้จะมีทั้งการย้อนกลับไปประเมินความสามารถคนอื่นครั้ง และมีความผิดพลาดของการประเมินความสามารถ ในวัยนี้ความสามารถในทางร่างกายหลายอย่างจะลดลงเมื่อมีอายุเพิ่มมากขึ้น วัยนี้จะมีแนวโน้มในการเปลี่ยนแปลงการตัดสินใจความสามารถทางปัญญาในเรื่องความจำ โดยหากคิดว่าคนที่มียุ่่มากขึ้น ความสามารถในการจำจะลดลงเหมือนความสามารถทางสรีระแล้ว บุคคลก็จะมี ความมั่นใจในการจำของตนต่ำ ส่วนผู้สูงอายุที่รู้สึกว่าตนมีความสามารถในการจำสูง บุคคลก็จะมี ความมั่นใจในการจำของตนสูงด้วย

ปัจจัยที่เกี่ยวข้องกับการรับรู้ความสามารถของคน

ปัจจัยอันเป็นที่มาของการรับรู้ความสามารถของคนมีหลายปัจจัย ได้แก่ ประสบการณ์ ตัวแบบ การใช้คำพูดชักจูง และการกระตุ้นทางอารมณ์ ดังนี้

1. ประสบการณ์

ประสบการณ์การที่บุคคลมีประสบการณ์ในการทำพฤติกรรมเช่นใด จะทำให้รับรู้ความสามารถของตนเองตามประสบการณ์เช่นนั้น ซึ่งถ้าข้อมูลย้อนกลับเป็นประสบการณ์ที่บุคคลประสบความสำเร็จก็จะทำให้การรับรู้ความสามารถของตนเองเพิ่มขึ้น แต่ถ้าข้อมูลย้อนกลับเป็นประสบการณ์ที่ล้มเหลวก็จะรับรู้ความสามารถของตนเองต่ำลง ยิ่งถ้าพบกับความล้มเหลวหลายครั้งก็จะยิ่งทำให้คิดว่าตนมีความสามารถน้อยหรือไม่มีความสามารถ (Bandura, Adam & Beyer, 1977; Feltz, Landers & Racber, 1979 อ้างถึงใน ขนิษฐา สุวรรณนิศย์, 2533) ทักษะของแต่ละบุคคลหรือความสามารถ เมื่อกล่าวถึงการรับรู้ความสามารถของตนเองในด้านการเรียนแล้วยังมีปัจจัยอื่นที่สัมพันธ์กับประสบการณ์ทางการเรียนนำไปสู่การรับรู้ความสามารถของตนเองด้านการเรียน กล่าวคือ การที่บุคคลมีทักษะในการเรียน สามารถทำกิจกรรมเกี่ยวกับการเรียนได้รวดเร็วและมีประสิทธิภาพเมื่อมีข้อมูลย้อนกลับว่ากิจกรรมที่ทำประสบความสำเร็จ บุคคลก็จะคิดว่าตนมีความสามารถมีการรับรู้ความสามารถของตนเองเพิ่มมากขึ้น (Bandura, 1986; Schunk, 1985 อ้างถึงใน ขนิษฐา สุวรรณนิศย์, 2533)

2. ตัวแบบ

การที่บุคคลเห็นตัวแบบประสบความสำเร็จจะทำให้บุคคลบอกตัวเองว่าถ้าคนอื่น ทำงานได้สำเร็จตัวเองก็สามารถที่จะทำงานสำเร็จได้เช่นกัน และบางครั้งยังบอกตัวเองอีกด้วยว่าสามารถทำงานได้ดีกว่าตัวแบบ (Bandura, Adam, Hardy & Howells, 1980; Bandura, 1986 อ้างถึงใน ขนิษฐา สุวรรณนิศย์, 2533) ตัวแบบที่จะมีอิทธิพลต่อความคิดความรู้สึกของบุคคลได้นั้น ควรเป็น ตัวแบบที่มีความสามารถไม่ต่างจากผู้สังเกตมากนัก กล่าวคือ ถ้าตัวแบบมีลักษณะเด่น มีความ

สามารถสูงกว่ามาก อาจทำให้ผู้สังเกตคิดว่าตน ไม่มีความสามารถที่จะทำตามตัวแบบได้ และทำให้ การรับรู้ความสามารถของตนลดลง เช่น การสังเกตตัวแบบที่เป็นครูจะไม่ทำให้นักเรียนรับรู้ความ สามารถของตนเองสูงขึ้น แต่ในทางกลับกันถ้าสังเกตตัวแบบที่เป็นเพื่อนนักเรียนที่มีความสามารถ ไม่แตกต่างมากนัก นักเรียนจะรับรู้ความสามารถของตนเองได้ดีกว่า (Schunk . 1991)

Bandura (1986) เสนอว่า ตัวแบบที่มีอิทธิพลต่อการรับรู้ความสามารถของตนเองนั้น มี ลักษณะดังนี้

2.1 ความเหมือนกับตัวแบบ ความเหมือนกับตัวแบบในคุณลักษณะบางประการ จะทำให้ ตัวแบบยังมีอิทธิพลต่อผู้สังเกตมากขึ้น

2.2 ความหลากหลายของตัวแบบ การที่ตัวแบบหลาย ๆ คน สามารถประสบความสำเร็จ ในงานยาก ๆ ได้ย่อมเป็นข้อมูลได้ดีกว่าการมีตัวแบบเดียว ผู้สังเกตจะเกิดความคิดว่าหากตัวแบบที่ มีคุณลักษณะแตกต่างกัน สามารถประสบความสำเร็จได้ ผู้สังเกตก็มีแนวโน้มที่จะประสบความสำเร็จ ได้ เช่นกันถ้าทำพฤติกรรมนั้น ๆ นอกจากนี้ตัวแบบที่ประสบความสำเร็จโดยการใช้ความ พยายามจะมีอิทธิพลต่อการรับรู้ความสามารถของผู้สังเกตมากกว่าตัวแบบที่ขาดความพยายาม

3. การใช้คำพูดชักจูง

การรับเอาคำพูดของผู้อื่นที่เกี่ยวกับความสามารถของตนมาเป็นข้อมูลในการพิจารณา ความสามารถของตนจะทำให้บุคคลเชื่อว่าตนเองมีความสามารถตามคำพูดนั้น เช่น การที่ครูใช้คำ พุดในเชิงบวกว่า ครูคิดว่าเธอสามารถทำงานนี้ได้สำเร็จ จะทำให้นักเรียนมีความมั่นใจในความ สามารถของตนและการที่รู้สึกว่าตนเองมีความสามารถนี้ยังเป็นแรงจูงใจให้บุคคลทำตามพฤติกรรม ที่ตนเองรับรู้ (Schunk, 1991)

4. การกระตุ้นทางอารมณ์

มีผลต่อการรับรู้ความสามารถของตน บุคคลที่ถูกกระตุ้นอารมณ์ทางลบ เช่น การอยู่ใน สภาพที่ถูกข่มขู่ จะทำให้เกิดความวิตกกังวลและความเครียด นอกจากนี้อาจจะทำให้เกิดความกลัว และจะนำไปสู่การรับรู้ความสามารถของตนเองต่ำ ถ้าอารมณ์ลักษณะดังกล่าวเกิดมากขึ้น ก็จะทำให้ บุคคลไม่สามารถที่จะแสดงออกได้ดี อันจะนำไปสู่ประสบการณ์ของความล้มเหลว ซึ่งจะทำให้การ รับรู้เกี่ยวกับความสามารถของตนเองต่ำลงไปด้วย แต่ถ้าบุคคลสามารถลดหรือระงับการถูกกระตุ้น ทางอารมณ์ได้ จะทำให้การรับรู้ความสามารถของตนดีขึ้น อันจะทำให้การแสดงออกถึงความ สามารถดีขึ้นด้วย (สมโภชน์ เอี่ยมสุภาษิต, 2543)

สรุปได้ว่าปัจจัยที่กล่าวมาข้างต้นเป็นปัจจัยที่มีผลต่อการรับรู้ความสามารถของตน โดยมีผล ทำให้บุคคลรับรู้ในความสามารถของตนแตกต่างกันไป อันจะส่งผลต่อการเลือกกระทำพฤติกรรม ของบุคคล

การรับรู้ความสามารถของตนเองมีผลต่อการแสดงพฤติกรรมของบุคคลหลายประการ ได้แก่

1. มีผลต่อการเลือกกิจกรรมที่กระทำ เช่น นักเรียนที่มีการรับรู้ความสามารถของตนเองสูงต่อการเรียนวิชาคณิตศาสตร์ ก็มีแนวโน้มที่จะสนใจในสาขาที่เกี่ยวข้องกับการใช้คณิตศาสตร์ ซึ่งส่งผลให้มีโอกาสที่จะเลือกทำงานในอาชีพ นักวิทยาศาสตร์ หรือวิศวกร สูงกว่ากลุ่มนักเรียนที่มีการรับรู้ความสามารถของตนเองต่ำในการเรียนวิชาคณิตศาสตร์ (O'Brien & Martinez-Pons, 1999)

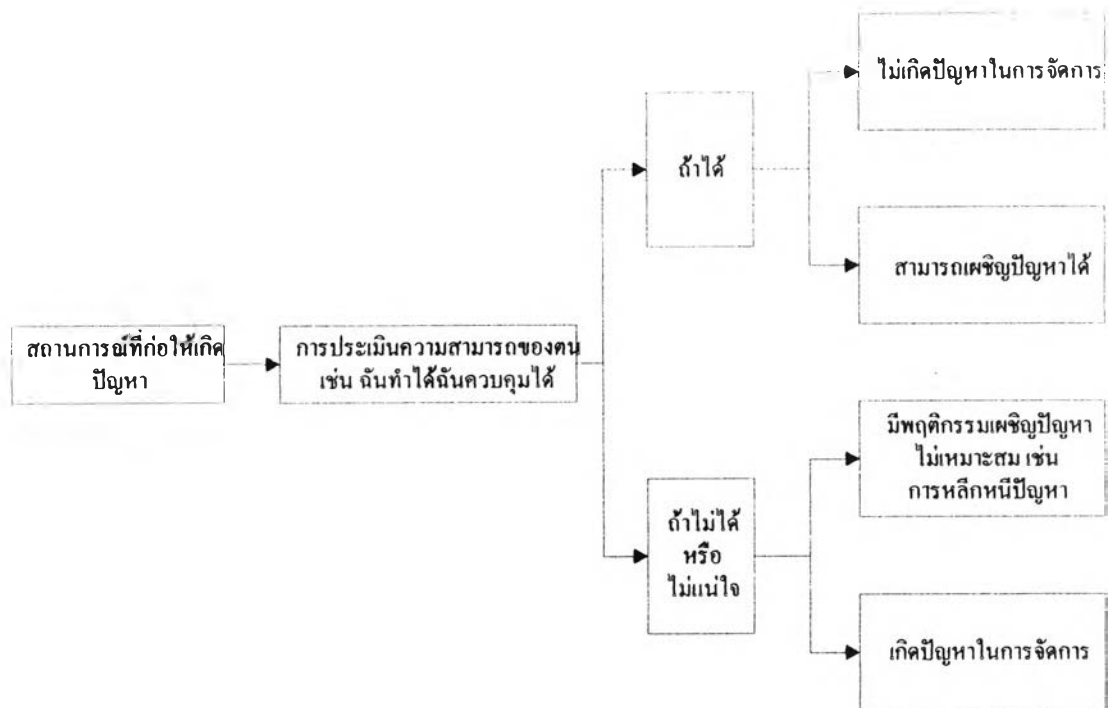
2. มีผลต่อการฝึกรอบมการเรียนรู้ เช่น การฝึกรอบมการใช้โปรแกรมวินโดว์ 3.1 ให้กับพนักงานบริษัทหนึ่งพบว่า พนักงานกลุ่มที่มีสมาธิสนใจการฝึกรอบม จะมีการรับรู้ความสามารถของตนเองต่อการใช้โปรแกรม สูงกว่า กลุ่มพนักงานที่มีสมาธิน้อยในการฝึกรอบม และนอกจากนี้ยังพบว่ากลุ่มที่มีสมาธิสนใจในการฝึกรอบมยังได้คะแนนสอบในภาคทฤษฎีและภาคปฏิบัติสูงกว่ากลุ่มพนักงานที่มีสมาธิน้อยในการฝึกรอบม (Martocchis & Judge, 1997)

3. มีผลต่อการเข้าร่วมกิจกรรมต่าง ๆ เช่น การศึกษาระดับการรับรู้ความสามารถของตนเองต่อกิจกรรมพื้นฐาน 4 ชนิด ของสหภาพแรงงาน พบว่า การที่ผู้หญิงเข้าร่วมกิจกรรมของสหภาพแรงงานน้อยกว่าผู้ชาย มีความสัมพันธ์กับระดับการรับรู้ความสามารถของตนเองต่อกิจกรรมพื้นฐานต่ำกว่าผู้ชาย (Bulger & Melle, 1997)

4. มีผลต่อการแก้ไขในกิจกรรมที่มีความยากและซับซ้อน ซึ่งต้องใช้ความพยายาม ความอดทน และความเพียรเป็นอย่างสูง สอดคล้องกับการศึกษาของ Pajares & Miller (1994) เกี่ยวกับพฤติกรรมแก้ไขปัญหาคณิตศาสตร์ พบว่าการรับรู้ความสามารถของตนเองในการแก้ปัญหาคณิตศาสตร์สามารถทำนายพฤติกรรม การแก้ปัญหาคณิตศาสตร์ได้ ดังนั้นนักเรียนที่มีการรับรู้ความสามารถของตนเองในการแก้ปัญหาคณิตศาสตร์สูงจะมีความสามารถในการแก้ปัญหาคณิตศาสตร์ได้ถูกต้องมากกว่านักเรียนที่มีการรับรู้ความสามารถในการแก้ปัญหาคณิตศาสตร์ต่ำ การรับรู้ความสามารถยังสามารถทำนายพฤติกรรมแก้ไขปัญหาคณิตศาสตร์ได้ดีกว่าประสบการณ์ที่เคยแก้ไขปัญหามาก่อนอีกด้วย

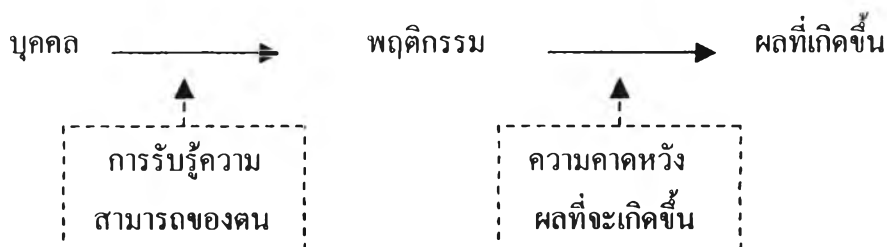
5. มีผลต่อความรู้ของผู้กระทำกิจกรรมนั้นซึ่งจะสอดคล้องกับการศึกษาของ McAulay & Coumeya (1992) ที่ศึกษาเกี่ยวกับกิจกรรมการออกกำลังกายของบุคคล พบว่าผู้สูงอายุที่มีการรับรู้ความสามารถของตนเองต่อกิจกรรม การออกกำลังกายสูง จะมีความรู้ที่ติดต่อการออกกำลังกาย และทำให้มีพฤติกรรมออกกำลังกายอย่างต่อเนื่อง แต่กลุ่มผู้สูงอายุที่มีการรับรู้ความสามารถของตนเองต่อกิจกรรมการออกกำลังกายต่ำจะมีความรู้ที่ไม่ดีและทำให้มีพฤติกรรมการออกกำลังกายลดลง จากที่กล่าวมาจะเห็นได้ว่า การรับรู้ความสามารถของตนเองมีผลต่อการทำพฤติกรรมของบุคคล และการที่บุคคลจะเลือกทำพฤติกรรมใดนอกจากจะพิจารณาความสามารถของคนและผลกรรมที่

เกิดขึ้นจากการกระทำพฤติกรรมนั้นแล้ว การรับรู้ความสามารถของตน ยังเป็นอีกองค์ประกอบหนึ่งที่มีส่วนในการตัดสินใจทำพฤติกรรมของบุคคล และจะเห็นได้ว่าการรับรู้ความสามารถของตนจะมีผลต่อการแสดงพฤติกรรมของบุคคล นั่นก็คือ ถ้าบุคคลมีการรับรู้ความสามารถของตนเองในการแสดงพฤติกรรมสูง บุคคลก็มีแนวโน้มที่จะแสดงพฤติกรรมนั้นสูงด้วย ในทางตรงข้าม ถ้าบุคคลมีการรับรู้ความสามารถของตนเองในการแสดงพฤติกรรมต่ำ บุคคลนั้นก็จะมีแนวโน้มที่จะแสดงพฤติกรรมนั้นต่ำหรือไม่ทำพฤติกรรมนั้นเลย ซึ่งสรุปได้ว่า การรับรู้ความสามารถของตนเองเป็นความเชื่อของบุคคลในความสามารถที่จะควบคุมการกระทำของตนเองและเหตุการณ์ต่าง ๆ ที่มีผลต่อการดำรงชีวิตของตนเองได้ การรับรู้ความสามารถของตนมีผลต่อการกระทำ โดยบุคคลสองคนที่มีความสามารถไม่ต่างกัน อาจแสดงออกในคุณภาพที่แตกต่างกันได้ ถ้าคนสองคนนี้มีการรับรู้ความสามารถของตนเองแตกต่างกัน หรือในคนคนเดียวก็เช่นกัน ถ้ารับรู้ความสามารถของตนในแต่ละสภาพการณ์แตกต่างกัน ก็อาจแสดงพฤติกรรมออกมาแตกต่างกันได้ เพราะความสามารถของคนเรานั้นไม่ตายตัว หากแต่ยืดหยุ่นตามสภาพการณ์ ดังนั้นสิ่งที่กำหนดประสิทธิภาพของการแสดงออก จึงขึ้นอยู่กับการรับรู้ความสามารถของตนเองในสภาวะ การณ์นั้นเอง นั่นคือถ้ามีการรับรู้ว่ามีความสามารถก็จะแสดงออกถึงความสามารถนั้นออกมา คนที่รู้ว่าตนเองมีความสามารถจะมีความอดทน อุตสาหะ ไม่ท้อถอย และจะประสบความสำเร็จ (Evans, 1989 อ้างถึงใน สมโภชน์ เอี่ยมสุภาษิต, 2543) หรือบุคคลนั้นแสดงออกถึงความ มั่นใจ แน่ใจที่จะกระทำสิ่งต่าง ๆ ให้สำเร็จลงไปตามที่ตนตั้งไว้ ถึงแม้ในเหตุการณ์จะมีอุปสรรค ก็ไม่ย่อท้อ ยังคงตั้งใจกระทำสิ่งนั้นต่อไปอีกโดยมีความมั่นใจว่าเป็นสิ่งที่ถูกต้องและสิ่งนั้นสามารถกระทำได้ Cartwright (1974 อ้างถึงใน จารุวรรณ ปัทอง, 2540) พบว่า บุคคลลักษณะของคนมีผลต่อการปฏิบัติงาน คนที่มีความมั่นใจสูงจะมีความตั้งใจในการทำงานและปฏิบัติงานมีประสิทธิภาพดีกว่าผู้ที่มีความตั้งใจต่ำ เช่น ในสถานการณ์ที่ก่อให้เกิดปัญหา ถ้าบุคคลประเมินความสามารถของตนว่าทำได้ ควบคุมได้ บุคคลจะไม่เกิดความเครียด หรือ จะเผชิญกับปัญหาได้ดี ในทางตรงข้ามถ้าบุคคลประเมินว่าตนเองไม่สามารถทำได้หรือไม่สามารถควบคุมได้ บุคคลจะมีพฤติกรรมเผชิญกับปัญหาไม่เหมาะสม หรือ มีสภาพความเครียดได้ในที่สุด ดังแสดงในแผนภูมิที่ 7



แผนภูมิที่ 7 ผลการแสดงผลพฤติกรรมหลังจากบุคคลประเมินความสามารถของตน (Watson, 1988 อ้างถึงใน ภัศรา จารุสุตินส์, 2542)

การรับรู้ความสามารถของตนเองนั้น เกี่ยวข้องหรือแตกต่างกับความคาดหวังผลที่จะเกิดขึ้น (Outcome Expectation) Bandura (1977 อ้างถึงใน สม โภชน์ เอี่ยมสุภายิต, 2543) ได้เสนอความแตกต่างระหว่างการรับรู้เกี่ยวกับความสามารถของตนเอง และความคาดหวังผลที่จะเกิดขึ้นดังภาพ



แผนภูมิที่ 8 แสดงให้เห็นถึงความแตกต่างระหว่างการรับรู้ความสามารถของตนเองและความคาดหวังผลที่จะเกิดขึ้น Bandura (1977 อ้างถึงใน สม โภชน์ เอี่ยมสุภายิต, 2543)

การรับรู้ความสามารถของตนเอง เป็นการตัดสินใจความสามารถของตนเองว่าจะสามารถทำงานได้ในระดับใด ในขณะที่ความคาดหวังเกี่ยวกับที่จะเกิดขึ้นนั้น เป็นการตัดสินใจว่าผลกรรมใดจะเกิดขึ้นจากการกระทำพฤติกรรมดังกล่าว เช่น ที่นักกีฬาที่มีความเชื่อว่า เขาระโดดได้สูงถึง 6 ฟุต เป็นความคาดหวังผลที่จะเกิดขึ้น แต่จะต้องระวังความเข้าใจผิดเกี่ยวกับความหมายของคำว่า ผลที่เกิดขึ้น ผลที่เกิดขึ้นในที่นี้จะหมายถึงผลกรรมของการกระทำพฤติกรรมเท่านั้นมิได้หมายถึงผลที่แสดงถึงการกระทำพฤติกรรม เพราะว่าผลที่แสดงถึงการกระทำพฤติกรรมนั้นจะพิจารณาว่าพฤติกรรมนั้นสามารถทำได้ตามการตัดสินใจความสามารถของตนเองหรือไม่ นั่นคือจะกระโดดได้สูงถึง 6 ฟุตหรือไม่ ซึ่งการจะกระโดดได้สูงถึง 6 ฟุตหรือไม่นั้น มิใช่เป็นการคาดหวังผลที่จะเกิดขึ้นซึ่งมุ่งที่ผลกรรมที่จะได้จากการกระทำพฤติกรรมดังกล่าว (สม โภชน์ เอี่ยมสุภายิต, 2543)

การรับรู้ความสามารถของคน และความคาดหวังผลที่จะเกิดขึ้นนั้นมีความสัมพันธ์กันมาก โดยที่ความสัมพันธ์ระหว่างตัวแปรทั้งสองนี้ มีผลต่อการตัดสินใจ ที่จะกระทำพฤติกรรมของบุคคลนั้น ๆ ซึ่งเห็นได้จากตารางดังต่อไปนี้

		ความคาดหวังเกี่ยวกับผลที่จะเกิดขึ้น	
		สูง	ต่ำ
การรับรู้ความสามารถ ของตนเอง	สูง	มีแนวโน้มที่จะทำ แน่นอน	มีแนวโน้มที่จะไม่ทำ
	ต่ำ	มีแนวโน้มที่จะไม่ทำ	มีแนวโน้มที่จะทำ แน่นอน

ตารางที่ 2 แสดงให้เห็นถึงความสัมพันธ์ระหว่างการรับรู้ความสามารถของคน และความคาดหวังผลที่จะเกิดขึ้น (Bandura, 1978 อ้างถึงใน สม โภชน์ เอี่ยมสุภายิต, 2543)

การรับรู้ความสามารถของบุคคลมีความสำคัญต่อพฤติกรรมของบุคคลเริ่มตั้งแต่ก่อนทำพฤติกรรม ขณะทำพฤติกรรมและผลของการทำพฤติกรรมดังนี้

1. ก่อนทำพฤติกรรม

ถ้าบุคคลรับรู้ความสามารถของตนเองสูง ตั้งเป้าหมายของการทำงานสูง และมีผลให้บุคคลต่อการกล้าตัดสินใจที่จะเลือกทำพฤติกรรมนั้น ๆ รวมทั้งอยากมีส่วนร่วมในการทำพฤติกรรมนั้น (Schunk, 1991) และจะให้บุคคลไม่เกิดความหวาดหวั่นล่วงหน้าว่าไม่สามารถทำพฤติกรรมนั้นได้ (Bandura & Beycr, 1977) ดังนั้นจะเห็นได้ว่า การรับรู้ความสามารถของคน จะมีผลต่อการตัดสินใจในการเลือกที่จะทำพฤติกรรม โดยถ้าบุคคลรับรู้ความสามารถของตนเองต่ำกว่าที่จะทำพฤติกรรมนั้น ๆ บุคคลจะมีแนวโน้มที่จะหลีกเลี่ยงงานหรือสถานการณ์ที่เชื่อว่าเกินความสามารถของตน

2. ขณะทำพฤติกรรม

บุคคลที่รับรู้ว่าคุณมีความสามารถจะมีความกระตือรือร้นในการทำพฤติกรรม และจะชอบทำพฤติกรรมที่เสี่ยงท้าทายความสามารถ มีความเพียรพยายาม มีแรงจูงใจที่จะทำพฤติกรรมใด ๆ ให้ประสบความสำเร็จ เมื่อพบปัญหาหรืออุปสรรคก็จะไม่ท้อถอย โดยจะทุ่มเท

ความพยายามให้มากยิ่งขึ้น เอาใจใส่ในการทำพฤติกรรม และใช้เวลานานในการแก้ปัญหาอุปสรรคต่าง ๆ (Brown & Inouye, 1978; Bandura & Schunk, 1984; Bandura & Cervone, 1986 อ้างถึงใน จิตพัฒนา สงบกาย, 2533) ในทางตรงข้าม ถ้าบุคคลรับรู้ความสามารถของตนเองต่ำก็จะขาดความเพียรพยายาม และเมื่อพบปัญหาหรืออุปสรรคก็จะท้อถอยไม่มีความสุขกับการทำพฤติกรรมและหวาดหวั่น มีความเครียดสูง และทำพฤติกรรมไม่เต็มความสามารถอันจะส่งผลให้บุคคลประสบกับความล้มเหลวมากยิ่งขึ้นและอนุมานสาเหตุของความล้มเหลวนั้นว่าเกิดจากตนเอง ขาดความสามารถ (Collin, 1985)

3. ผลของการทำพฤติกรรม

บุคคลที่รับรู้ว่าคุณมีความสามารถจะส่งผลต่อคุณภาพที่ดีของงาน ทำให้ทำงานได้อย่างมีประสิทธิภาพ และประสบความสำเร็จตามที่คาดหวังไว้ (Schunk, 1991)

ความสัมพันธ์ระหว่างการรับรู้ความสามารถของตนและการกระทำพฤติกรรม

การรับรู้ความสามารถของตน มีความสัมพันธ์กับการกระทำพฤติกรรมของบุคคลก็คือ ถ้าบุคคลมีการรับรู้ความสามารถในการกระทำพฤติกรรมอย่างใดอย่างหนึ่งสูง บุคคลก็จะมีแนวโน้มที่จะกระทำพฤติกรรมนั้นสูงด้วยเช่นกัน ในทางตรงข้ามถ้าบุคคลมีการรับรู้ความสามารถของตนในการกระทำพฤติกรรมต่ำ บุคคลก็จะมีแนวโน้มที่จะกระทำพฤติกรรมนั้นต่ำ หรืออาจไม่กระทำพฤติกรรมนั้นเลย

นอกจากนี้การกระทำพฤติกรรมของบุคคลแม้ว่าบุคคลจะมีการรับรู้ความสามารถของตนสูง บุคคลก็อาจไม่กระทำพฤติกรรมนั้นก็ได้ ถ้ามีปัจจัยดังต่อไปนี้ (Bandura, 1986 อ้างถึงใน ดวงเพ็ญ เรือนใจมัน, 2542)

1. ขาดแรงจูงใจหรือถูกบีบบังคับจากภายนอกให้กระทำ
2. การตัดสินใจผลการกระทำนั้นผิดพลาด ก็คือกรณีที่บุคคลตัดสินใจเกี่ยวกับการกระทำที่ตนเองได้รับจากการกระทำพฤติกรรมนั้นผิดพลาดไป ก็จะทำให้บุคคลรู้สึกละอายใจที่ตนจะทำการกระทำนั้น
3. ความไม่ทันการณ์ในการประเมินความสามารถของตน ก็คือ ประสบการณ์ต่าง ๆ ทำให้บุคคลเกิดการเปลี่ยนแปลงตลอดเวลาถ้าบุคคลไม่ได้ประเมินความสามารถตนเองตลอดเวลาจะทำให้บุคคลตัดสินใจเกี่ยวกับความสามารถของตนเองผิดพลาดไปได้ และมีผลทำให้บุคคลไม่ทำการกระทำนั้น

4. การประเมินการรับรู้ความสามารถของตนเองผิดพลาดไป เช่น บุคคลที่ประเมินว่าตนเองมีความสามารถต่ำในการกระทำพฤติกรรมใดพฤติกรรมหนึ่ง บุคคลก็จะไม่กระทำพฤติกรรมนั้นเลย
5. การประเมินความสำคัญของทักษะย่อย ๆ ที่จำเป็นต้องใช้การกระทำพฤติกรรมนั้น ๆ ผิดพลาด ก็คือ การที่บุคคลคิดว่าเขาขาดทักษะหรือทักษะในด้านต่าง ๆ ไม่เพียงพอ เขาจึงไม่กระทำพฤติกรรมนั้น
6. เป้าหมายของการกระทำมีลักษณะไม่ชัดเจน คลุมเครือ และเป้าหมายนั้นยากเกินกว่าจะปฏิบัติได้
7. การรู้จักตนเองไม่ถูกต้อง บุคคลที่รู้จักตนเองไม่ถูกต้องนั้น อาจเป็นผลมาจากการกระทำที่มีลักษณะไม่ชัดเจน คลุมเครือ หรืออาจถูกบังคับให้กระทำหรือได้รับข้อมูลมาจากภายนอกไม่ถูกต้อง

งานวิจัยที่เกี่ยวข้อง

จากการศึกษาเกี่ยวกับความเชื่ออำนาจภายในและภายนอกคนที่แตกต่างกันส่งผลกระทบต่อความแตกต่างกันของความสามารถที่แสดงออกมาด้วย อาทิ พฤติกรรมทางการเรียน ซึ่งได้มีการศึกษาที่สนับสนุน ได้แก่ งานวิจัยของ สุวิมล จอดพิมาย (2537) ที่ทำการศึกษาคความสัมพันธ์ของความเชื่ออำนาจภายในและภายนอกคน อัครมนต์สัน และผลสัมฤทธิ์ทางการเรียน ของนักศึกษาวิทยาลัยพยาบาลเซนต์หลุยส์ จำนวน 190 คน พบว่า นักศึกษากลุ่มที่มีความเชื่ออำนาจภายในคนจะมีผลสัมฤทธิ์ทางการเรียนดีกว่านักศึกษากลุ่มที่มีความเชื่ออำนาจภายนอกคน การศึกษาของ Crandall, Katkovsky & Crandall (1965) ได้ศึกษาคความเชื่ออำนาจภายในและภายนอกคนกับสัมฤทธิ์ผลทางการเรียน โดยศึกษาในนักเรียนเกรด 3-12 ใช้เครื่องมือในการศึกษาคือ แบบประเมิน Intellectual Achievement Responsibility Scale พบว่า นักเรียนที่มีความเชื่ออำนาจภายในคนจะมีผลสัมฤทธิ์ทางการเรียนสูงกว่านักเรียนที่มีความเชื่ออำนาจภายนอกคน การศึกษาของ Span (1977) ได้ทำการศึกษาคความเชื่อในอำนาจภายในและนอกคนกับการทำนายผลสัมฤทธิ์ทางการเรียน โดยศึกษากับนักศึกษาวิชาที่ San Antonio College ใน San Antonio มลรัฐ Texas โดยใช้แบบประเมินความเชื่อในอำนาจภายในและภายนอกคนของ Nowicki - Strickland Internal - External Scale พบว่า นักศึกษาที่มีความเชื่ออำนาจภายในคนจะมีผลสัมฤทธิ์ทางการเรียนสูงกว่านักศึกษาที่มีความเชื่ออำนาจภายนอกคน การศึกษาของ Galejs (1981) ซึ่งได้ทำการศึกษาคความสัมพันธ์ระหว่างความเชื่ออำนาจภายในและภายนอกคนและผลสัมฤทธิ์ทางการเรียนของชาวไนจีเรีย จำนวน 180 คน อายุ

ระหว่าง 9-13 ปี โดยใช้แบบประเมินอำนาจภายในและภายนอกคน Short Form Nowicki - Strickland Personal Reaction Survey และประเมินผลสัมฤทธิ์ทางการเรียนโดยใช้การทดสอบวิชา คณิตศาสตร์และการอ่าน พบว่า บุคคลที่มีความเชื่ออำนาจภายในคนสูงจะมีผลสัมฤทธิ์ทางการเรียน สูงซึ่งตรงกันข้ามกับบุคคลที่มีความเชื่ออำนาจภายนอกคนจะมีผลสัมฤทธิ์ทางการเรียนต่ำ และการ ศึกษาของ Gil (1989) ที่ทำการศึกษความสัมพันธ์ระหว่างความเชื่ออำนาจภายในและภายนอกคน กับผลสัมฤทธิ์ทางการเรียนของนักเรียนชาวอเมริกันที่อาศัยอยู่ในมลรัฐ Los Angeles และรัฐ California ที่กำลังศึกษาอยู่ในระดับเกรด 6 จำนวน 498 คน โดยใช้แบบประเมินความเชื่ออำนาจ ภายในและภายนอกคนของ Nowicki-Strickland Internal-External Scale พบว่า นักเรียนที่มีความ เชื่ออำนาจภายในคนจะมีผลสัมฤทธิ์ทางการเรียนสูง ในส่วนของนักเรียนที่มีความเชื่ออำนาจ ภายนอกคนจะมีผลสัมฤทธิ์ทางการเรียนต่ำ การศึกษาของ Howerton (1992) ที่ได้ทำการศึกษาความ สัมพันธ์ระหว่างความเชื่อในอำนาจภายในและภายนอกคนและผลสัมฤทธิ์ทางการเรียนของนัก เรียนระดับมัธยมศึกษาชาย ผิดคำ จำนวน 42 คน โดยใช้แบบประเมิน Nowicki Strickland Locus of Control Scale Children และ Stanford Academic Achievement Tests พบว่า นักเรียนระดับมัธยม ศึกษาเพศชาย ผิดคำกลุ่มที่มีความเชื่อในอำนาจภายในคนจะมีผลสัมฤทธิ์ทางการเรียนสูงกว่ากลุ่มที่ มีความเชื่อในอำนาจนอกคน และการศึกษาของ Linder Charles (1997) ที่ได้ศึกษาความสัมพันธ์ ระหว่างความเชื่อในอำนาจภายในและภายนอกคน กับผลสัมฤทธิ์ทางการเรียนของนักศึกษา ทันตแพทย์ จำนวน 145 คน โดยใช้แบบประเมิน Rotter ' s Internal - External Locus of Control Scale เพื่อประเมินความเชื่อในอำนาจภายใน-นอกคน พบว่า นักศึกษาทันตแพทย์กลุ่มที่มีความเชื่อ ในอำนาจภายในคนมีผลสัมฤทธิ์ทางการเรียนสูงกว่านักศึกษากลุ่มที่มีความเชื่อในอำนาจนอกคน จากงานวิจัยข้างต้นแสดงให้เห็นว่า ลักษณะความเชื่อที่แตกต่างกันของบุคคลส่งผลกระทบต่อพฤติ กรรมการเรียนโดยบุคคลที่มีความเชื่ออำนาจภายในคนจะมีผลสัมฤทธิ์ทางการเรียนสูงกว่าบุคคลที่ มีความเชื่ออำนาจภายนอกคน นอกจากนี้ยังมีงานวิจัยที่พบว่า บุคคลที่มีความเชื่ออำนาจภายในคน จะมีความสามารถในการตัดสินใจได้ดีกว่าบุคคลที่มีความเชื่ออำนาจภายนอกคนได้แก่ งานวิจัยของ สรวารุช เมื่อก่อง (2543) ที่ทำการศึกษาถึงอิทธิพลของความเชื่ออำนาจภายในและภายนอกคนที่มี ต่อความสามารถในการตัดสินใจของหัวหน้างานในอุตสาหกรรมอิเล็กทรอนิกส์ ในเขตปริมณฑล จำนวน 222 คน โดยใช้แบบสอบถามลักษณะส่วนบุคคล แบบสอบถามความเชื่ออำนาจภายในและ ภายนอกคนและแบบสอบถามความสามารถในการตัดสินใจ พบว่า บุคคลที่มีความเชื่ออำนาจภายในคนจะมีความสามารถในการตัดสินใจที่ดีกว่าบุคคลที่มีความเชื่ออำนาจภายนอกคน และยังมีงาน วิจัยที่พบว่า บุคคลที่มีความเชื่ออำนาจภายในคนจะมีผลการรับรู้ความสามารถของตนในการมีพฤติ กรรมการป้องกันความเสี่ยงสูงกว่าบุคคลที่มีความเชื่ออำนาจภายนอกคน ได้แก่ การวิจัยของ

วริษา เจริญเวช (2544) ที่ทำการศึกษาความสัมพันธ์ระหว่างแบบแผนความเชื่อด้านสุขภาพ ความเชื่ออำนาจภายในและภายนอกคนและการรับรู้ความสามารถของตนเองในการป้องกันโรคเอดส์ในวัยรุ่นที่อยู่ในจังหวัดสมุทรสาคร จำนวน 413 คน พบว่า บุคคลที่มีความเชื่ออำนาจภายในคนจะมีการรับรู้ความสามารถของตนเองในพฤติกรรมป้องกันการป้องกันความเสี่ยงต่อภาวะการติดเชื้อเอดส์สูงกว่าบุคคลที่มีความเชื่ออำนาจภายนอกคน

จากงานวิจัยข้างต้นจะเห็นได้ว่าบุคคลที่มีความเชื่ออำนาจภายในคนและภายนอกคนที่แตกต่างกันก็จะส่งผลถึงความแตกต่างกันของพฤติกรรมที่ต่างกันโดย บุคคลที่เชื่ออำนาจภายในคนจะประสบความสำเร็จในด้านต่าง ๆ เช่น ด้านการเรียน ด้านการตัดสินใจ โดยการที่บุคคลประสบความสำเร็จจะส่งผลให้บุคคลมีการรับรู้ความสามารถของตนเองเพิ่มสูงขึ้น จึงเห็นได้ว่าบุคคลที่มีความเชื่ออำนาจภายในคนจะประสบความสำเร็จในการทำสิ่งต่าง ๆ และส่งผลต่อการรับรู้ความสามารถของตนเองดังนั้นจึงทำให้บุคคลที่มีความเชื่ออำนาจภายในคนมีการรับรู้ความสามารถของตนเองสูงกว่าเมื่อเปรียบเทียบกับบุคคลที่มีความเชื่ออำนาจภายนอกคน จากการศึกษางานวิจัยในต่างประเทศพบผลการวิจัยสอดคล้องกับคำกล่าวข้างต้น ได้แก่ งานวิจัยของ Locke & Bobko (1984) ที่ศึกษาถึงความสัมพันธ์ระหว่างความเชื่ออำนาจภายในตนเอง การรับรู้ความสามารถของตนเอง พบว่า ความเชื่ออำนาจภายในตนเองเป็นปัจจัยหนึ่งที่ส่งผลต่อการประสบความสำเร็จของบุคคล การศึกษาของ Mahalik & Kirlighan (1988) ที่พบว่า บุคคลที่มีการรับรู้ความสามารถของตนเองสูงเป็นบุคคลที่มีความเชื่ออำนาจภายในคน และการศึกษาของ Phillips & Gully (1997) ที่ได้ทำการศึกษาถึงความสัมพันธ์ระหว่างการรับรู้ความสามารถของคนกับความเชื่ออำนาจภายในและภายนอกคนโดยทำการศึกษาในกลุ่มนักเรียนที่มีอายุเฉลี่ย 19.5 ปี จำนวน 405 คน โดยผู้วิจัยใช้แบบประเมินของ Rotter จำนวน 23 ข้อ ในการวัดความเชื่ออำนาจอำนาจภายในและภายนอกคนและแบบประเมินการรับรู้ความสามารถของตนเอง จำนวน 10 ข้อ พบว่า ความเชื่ออำนาจภายในคนมีความสัมพันธ์ทางบวกกับการรับรู้ความสามารถของคน โดยบุคคลที่มีความเชื่ออำนาจภายในคนจะมีการรับรู้ความสามารถของตนเองสูงกว่าบุคคลที่มีความเชื่ออำนาจภายนอกคน รวมทั้งงานวิจัยของ Strauser (2004) ที่ทำการศึกษาความสัมพันธ์ระหว่างการรับรู้ความสามารถของตนเองกับความเชื่ออำนาจภายในและภายนอกคน โดยทำการศึกษาในกลุ่มตัวอย่างจำนวน 104 ที่อาศัยอยู่ทางตอนใต้ของสหรัฐอเมริกา อายุระหว่าง 18-64 ปี แบ่งเป็นเพศชายจำนวน 46 คน เพศหญิงจำนวน 58 คน พบว่า บุคคลที่มีคะแนนการรับรู้ความสามารถของตนเองสูงจะเป็นบุคคลที่มีความเชื่ออำนาจภายในคน

จากงานวิจัยที่กล่าวมาแสดงให้เห็นถึงลักษณะของความเชื่อที่แตกต่างกันที่จะส่งผลต่อคะแนนการรับรู้ความสามารถของคนที่แตกต่างกันด้วย โดยบุคคลที่มีความเชื่ออำนาจภายในคนจะมี

คะแนนการรับรู้ความสามารถของตนสูงกว่าบุคคลที่มีความเชื่ออำนาจภายในของตน นอกจากนี้ระดับอายุของวัยรุ่นที่แตกต่างกันส่งผลต่อคะแนนการรับรู้ความสามารถของตนอีกด้วย เนื่องจากอายุเป็นปัจจัยที่แสดงถึงวุฒิภาวะของบุคคลหรืออายุที่มากขึ้นจะทำให้บุคคลมีความสามารถในการจัดการเกี่ยวกับเรื่องราว หรือปัญหาต่าง ๆ ของตนเองมากขึ้น ดังนั้นจะเห็นได้ว่าวัยรุ่นที่มีอายุมากกว่า ย่อมมีโอกาสมากกว่าที่จะเรียนรู้สิ่งต่าง ๆ ด้วยตนเอง รวมถึงสามารถสังเกตเห็นแบบอย่างการกระทำจากบุคคลอื่นได้ดีกว่า ดังนั้นอายุที่แตกต่างกันของวัยรุ่นจึงมีผลต่อการรับรู้ความสามารถของตนเองของวัยรุ่นตามไปด้วยเช่นกัน ซึ่งสอดคล้องกับการศึกษาของ Forman & Owen (1990 อ้างถึงใน เบญจวรรณ ละอองผล, 2543) ที่ทำการศึกษาดังกล่าวถึงความสัมพันธ์ระหว่างการรับรู้ความสามารถของตนเองในการดูแลทารกก่อนแพทยอนุญาตให้ออกจากโรงพยาบาลกับอายุของมารดา พบว่า อายุของมารดาเป็นตัวแปรหนึ่งที่มีความสัมพันธ์และมีอำนาจในการทำนายการรับรู้ความสามารถของตนในการดูแลทารกของมารดาโดยมารดาที่มีอายุมากขึ้นจะมีการรับรู้ความสามารถของตนในการดูแลทารกที่มากขึ้นด้วยจากการศึกษาจะเห็นได้ว่าอายุเป็นปัจจัยที่แสดงให้เห็นถึงวุฒิภาวะของบุคคลในการจัดการเกี่ยวกับปัญหาต่าง ๆ การรับรู้ ความเข้าใจ และการตัดสินใจ ซึ่งจะมี ความแตกต่างกันตามพัฒนาการ (Orem, 1995 อ้างถึงใน เบญจวรรณ ละอองผล, 2543)

จากงานวิจัยที่กล่าวมาแสดงให้เห็นว่าวัยรุ่นตอนต้นและวัยรุ่นตอนปลายจะมีการรับรู้ความสามารถของตนแตกต่างกัน

จากงานวิจัยที่ได้กล่าวมาแล้ว จะเห็นได้ว่า ความเชื่อที่แตกต่างกันส่งผลต่อการรับรู้ความสามารถของตนและระดับอายุที่แตกต่างกันส่งผลต่อการรับรู้ความสามารถที่แตกต่างกันแต่การศึกษาเปรียบเทียบในกลุ่มวัยรุ่นแต่ละช่วงยังมีอยู่น้อย ดังนั้นผู้วิจัยจึงมีความสนใจทำการศึกษาเปรียบเทียบการรับรู้ความสามารถของตนเองระหว่างวัยรุ่นตอนต้นและวัยรุ่นตอนปลายที่มีความเชื่ออำนาจภายในและภายนอกตน

วัตถุประสงค์ของการวิจัย

เพื่อเปรียบเทียบการรับรู้ความสามารถของตนระหว่างวัยรุ่นตอนต้นและวัยรุ่นตอนปลายที่มีความเชื่ออำนาจภายในและภายนอกตน

สมมติฐานของการวิจัย

1. วัยรุ่นที่ความเชื่ออำนาจภายในคนจะมีคะแนนการรับรู้ความสามารถของตนสูงกว่าวัยรุ่นที่มีความเชื่ออำนาจภายนอกคน
2. วัยรุ่นตอนต้นและวัยรุ่นตอนปลายจะมีการรับรู้ความสามารถของตนแตกต่างกัน

ขอบเขตการวิจัย

1. กลุ่มตัวอย่างประกอบด้วยวัยรุ่นตอนต้นและตอนปลายที่กำลังศึกษาอยู่ในเขตกรุงเทพมหานคร ทั้งเพศหญิงและเพศชาย โดยแบ่งกลุ่มตัวอย่างเป็น 2 กลุ่ม คือ
 - 1.1 วัยรุ่นตอนต้นที่กำลังศึกษาอยู่ในระดับชั้นมัธยมศึกษาตอนต้น ที่มีความเชื่ออำนาจภายในคน จำนวน 200 คน และมีความเชื่ออำนาจภายนอกคนจำนวน 200 คน
 - 1.2 วัยรุ่นตอนปลายที่กำลังศึกษาในระดับระดับอุดมศึกษา ที่มีความเชื่ออำนาจภายในคนจำนวน 200 คน และมีความเชื่ออำนาจภายนอกคน จำนวน 200 คน
2. ตัวแปรของการวิจัย
 - 2.1 ตัวแปรอิสระ (Independent Variable) ได้แก่
 - 2.1.1 อายุ โดยแบ่งเป็น วัยรุ่นตอนต้นซึ่งเป็นนักเรียนที่กำลังศึกษาในชั้นมัธยมศึกษาตอนต้นที่มีอายุอยู่ตั้งแต่ 13-15 ปี บริบูรณ์ และวัยรุ่นตอนปลายโดยใช้นักศึกษาที่กำลังศึกษาอยู่ในระดับอุดมศึกษาที่มีอายุอยู่ตั้งแต่ 18 – 21 ปี บริบูรณ์
 - 2.1.2 ความเชื่ออำนาจภายในและอำนาจภายนอกคนโดยประเมินจากแบบประเมินความเชื่ออำนาจภายในและภายนอกคนของ Nowicki & Strickland (1973)
 - 2.2 ตัวแปรตาม (Dependent Variable) ได้แก่
 - 2.2.1 คะแนนของแบบประเมินการรับรู้ความสามารถของตนของ Jerusalem & Schwarzer (2000)

คำจำกัดความที่ใช้ในการวิจัย

1. ความเชื่ออำนาจภายในและภายนอกตน (Locus of Control) หมายถึง ความเชื่อของบุคคลเกี่ยวกับแหล่งที่มาของผลกรรมที่บุคคลนั้นได้รับ โดยแยกออกได้เป็น ความเชื่ออำนาจภายในตนและความเชื่ออำนาจภายนอกตน รวมทั้งคะแนนที่ได้จากการทำแบบประเมินความเชื่ออำนาจภายในและภายนอกตนของ Nowicki & Strickland (1973)

ความเชื่ออำนาจภายในตน (Internal Locus of Control) หมายถึง ความเชื่อของบุคคลเกี่ยวกับแหล่งที่มาของผลกรรมว่าเป็นผลมาจากการกระทำและความสามารถของตนและมีคะแนนในการทำแบบประเมินประเมินความเชื่ออำนาจภายในและภายนอกตนของ Nowicki & Strickland (1973) รวมทุกข้อ ต้องไม่สูงกว่าคะแนน $\bar{x} - 1SD$

ความเชื่ออำนาจภายนอกตน (External Locus of Control) หมายถึง ความเชื่อของบุคคลเกี่ยวกับแหล่งที่มาของผลกรรมว่าเป็นผลมาจากอำนาจภายนอกที่ตนเองคุมไม่ได้ เช่น โชคกลางอำนาจเหนือธรรมชาติ หรืออำนาจของคนอื่น ๆ และความสามารถของตนและมีคะแนนในการทำแบบประเมินประเมินความเชื่ออำนาจภายในและภายนอกตนของ Nowicki & Strickland (1973) รวมทุกข้อ ต้องไม่ต่ำกว่าคะแนน $\bar{x} + 1SD$

การรับรู้ความสามารถของตน (Self Efficacy) หมายถึง การที่บุคคลมีความคาดหวังต่อพฤติกรรมที่แสดงออกมาของตน โดยสามารถประเมินว่าตนเองจะประสบผลสำเร็จเพียงใดในแต่ละสถานการณ์ ด้วยทักษะความสามารถที่ตนมีอยู่และคะแนนที่นักเรียนได้จากการ ทำแบบประเมินการรับรู้ความสามารถภายในตนจำนวน 10 ข้อ ของ Schwarzer & Jerusalem (2000)

วัยรุ่นตอนต้น (Early Adolescents) หมายถึง บุคคลที่มีอายุอยู่ตั้งแต่ 13-15 ปี บริบูรณ์ที่กำลังศึกษาอยู่ในชั้นมัธยมศึกษาตอนต้น

วัยรุ่นตอนปลาย (Late Adolescents) หมายถึง บุคคลที่มีอายุอยู่ตั้งแต่ 18-21 ปี บริบูรณ์ที่กำลังศึกษาอยู่ในระดับอุดมศึกษา

ประโยชน์ที่คาดว่าจะได้รับ

1. เพื่อทราบถึงความแตกต่างระหว่างการรับรู้ความสามารถของวัยรุ่นตอนต้นและวัยรุ่นตอนปลายที่มีความเชื่อในอำนาจภายในและภายนอกตน
2. เพื่อเป็นแนวทางในการศึกษา ค้นคว้า วิจัยต่อไป