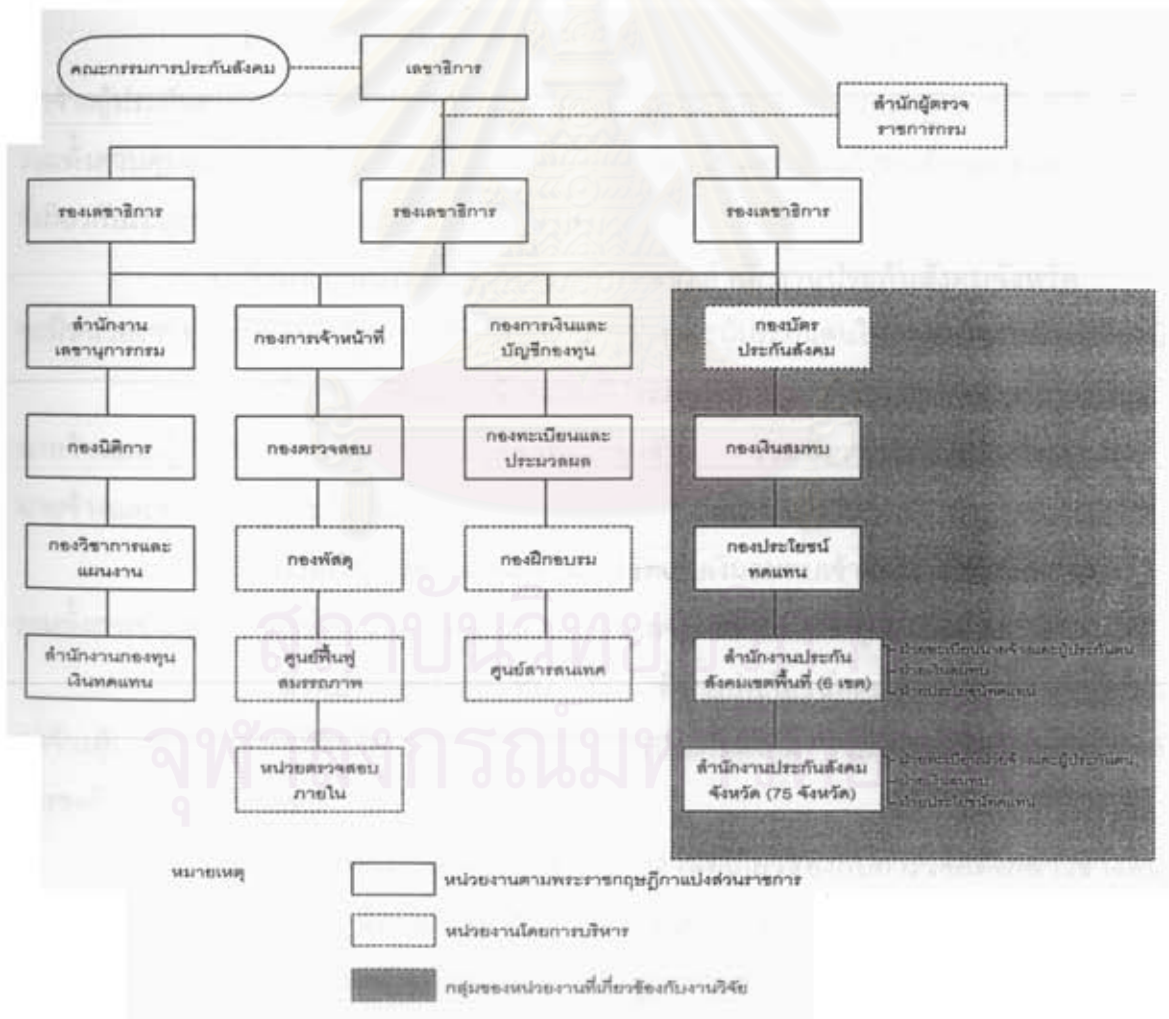


บทที่ 3

การบริหารงานประกันสังคมในปัจจุบัน

3.1 โครงสร้างของสำนักงานประกันสังคม

ปัจจุบันสำนักงานประกันสังคม มีโครงสร้างการจัดแบ่งหน่วยงานตามพระราชกฤษฎีกาแบ่งส่วนราชการสำนักงานประกันสังคมกระทรวงแรงงานและสวัสดิการสังคม พ.ศ.2537 ประกอบด้วยรายละเอียดดังแสดงในรูปที่ 3.1



รูปที่ 3.1 แสดงโครงสร้างของสำนักงานประกันสังคม

3.2 หน้าที่ความรับผิดชอบ

ในที่นี้จะขอกล่าวถึงหน้าที่ความรับผิดชอบหลักของแต่ละหน่วยงานของสำนักงานประกันสังคมที่เกี่ยวข้องกับการวิจัย โดยมีรายละเอียดพอสังเขปดังนี้

1) กองบัตรประกันสังคม มีหน้าที่เกี่ยวกับการรับขึ้นทะเบียนประกันสังคมของนายจ้างและการขึ้นทะเบียนเป็นผู้ประกันตนของลูกจ้างและบุคคลที่มีใช้ลูกจ้าง รวมทั้งการควบคุมดูแลการบันทึกข้อมูลการแก้ไขเปลี่ยนแปลงข้อเท็จจริงต่าง ๆ ที่เกี่ยวกับระบบทะเบียนนายจ้างและผู้ประกันตน

2) กองเงินสมทบ มีหน้าที่ดำเนินการจัดเก็บเงินสมทบเข้ากองทุนประกันสังคม รวมทั้งการควบคุมดูแลการบันทึกข้อมูลการนำส่งเงินสมทบทั้งส่วนของนายจ้างและส่วนของผู้ประกันตน และการแก้ไขเปลี่ยนแปลงต่าง ๆ ที่เกี่ยวกับระบบเงินสมทบ

3) กองประโยชน์ทดแทน มีหน้าที่ดำเนินการกำหนดประโยชน์ทดแทนให้แก่ลูกจ้างผู้ประกันตนและผู้มีสิทธิตามกฎหมายว่าด้วยการประกันสังคม และกฎหมายอื่นที่เกี่ยวข้อง รวมทั้งควบคุมดูแลการบันทึกรายละเอียดการขอรับประโยชน์ฯ และการแก้ไขเปลี่ยนแปลงต่าง ๆ ที่เกี่ยวกับระบบประโยชน์ทดแทน

4) สำนักงานประกันสังคมเขตพื้นที่และสำนักงานประกันสังคมจังหวัด จะมีหน่วยงานย่อยที่ทำหน้าที่ในการให้บริการแก่นายจ้างและผู้ประกันตนในเขตความรับผิดชอบดังนี้

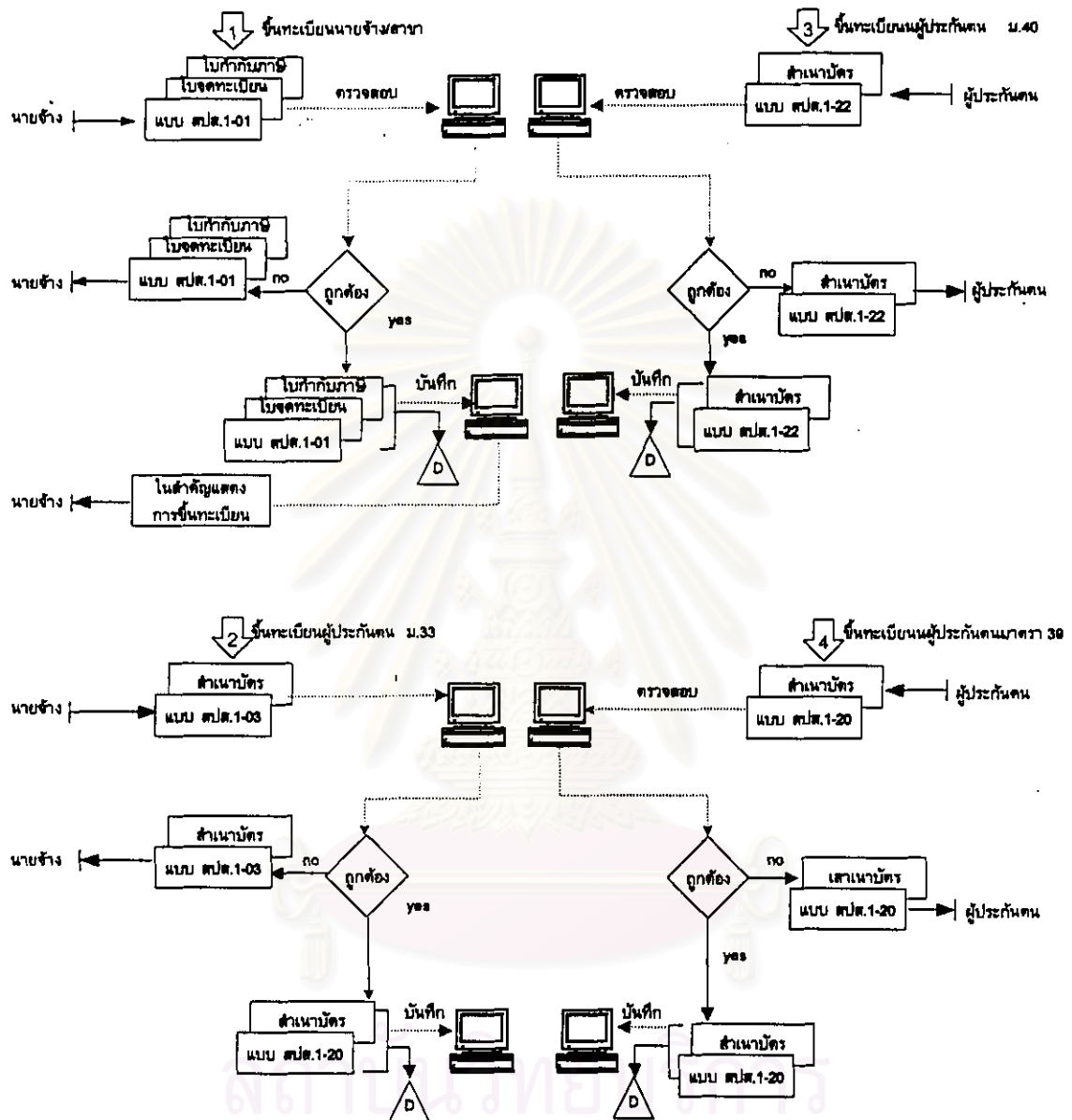
- ฝ่ายทะเบียนนายจ้างและผู้ประกันตน มีหน้าที่เกี่ยวกับการรับขึ้นทะเบียนนายจ้างและผู้ประกันตนของลูกจ้างและบุคคลที่มีใช้ลูกจ้าง รวมทั้งการบันทึกข้อมูลทะเบียนนายจ้างและทะเบียนผู้ประกันตน

- ฝ่ายเงินสมทบ มีหน้าที่ในการจัดเก็บเงินสมทบเข้ากองทุนประกันสังคม รวมทั้งการบันทึกรายการนำส่งเงินสมทบทั้งส่วนของนายจ้างและส่วนของผู้ประกันตน

- ฝ่ายประโยชน์ทดแทน มีหน้าที่จ่ายประโยชน์ทดแทนประเภทต่าง ๆ ให้แก่ลูกจ้างผู้ประกันตนและผู้มีสิทธิตามกฎหมายว่าด้วยการประกันสังคม รวมทั้งการบันทึกรายละเอียดการขอรับประโยชน์ทดแทน

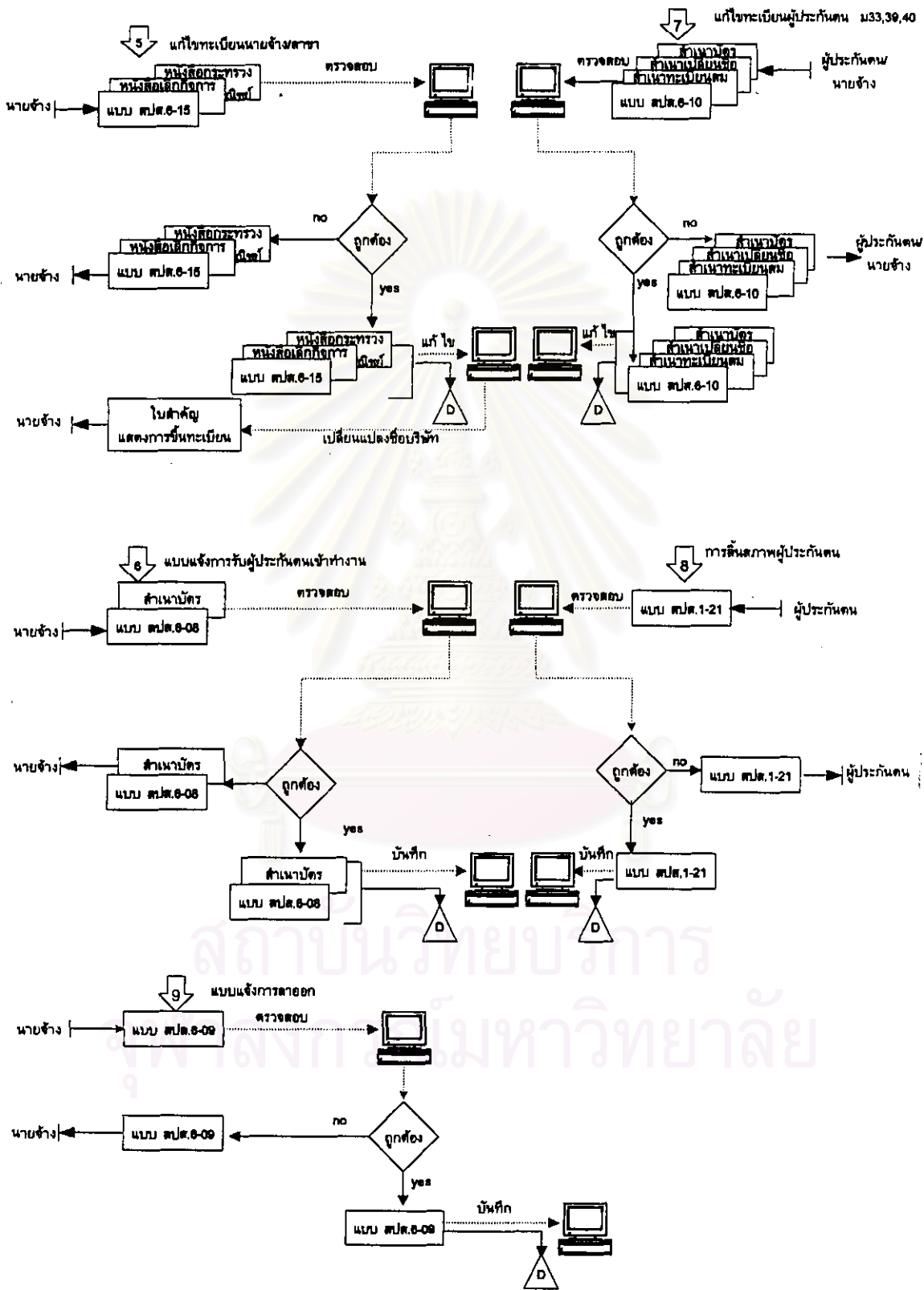
จากหน้าที่ความรับผิดชอบของหน่วยงานที่เกี่ยวข้องกับการวิจัยดังกล่าวข้างต้น สามารถนำมาเขียนเป็นแผนภูมิทางเดินเอกสาร (Document Flow) สำหรับอธิบายขั้นตอนวิธีการดำเนินงานของเอกสารของระบบทะเบียนนายจ้างและผู้ประกันตน ระบบเงินสมทบ ระบบประโยชน์ทดแทน ดังแสดงรายละเอียดตามรูปที่ 3.2 - รูปที่ 3.8 โดยที่ระบบงานในปัจจุบันทั้ง 3 ระบบ สามารถให้บริการนายจ้างจำนวน 98,449 ราย และผู้ประกันตนจำนวน 5,618,434 ราย

กองบัตรประกันสังคมหรือสำนักงานเขตพื้นที่(ฝ่ายทะเบียนนายจ้างและผู้ประกันตน)หรือ
สำนักงานประกันสังคมจังหวัด(ฝ่ายทะเบียนนายจ้างและผู้ประกันตน)



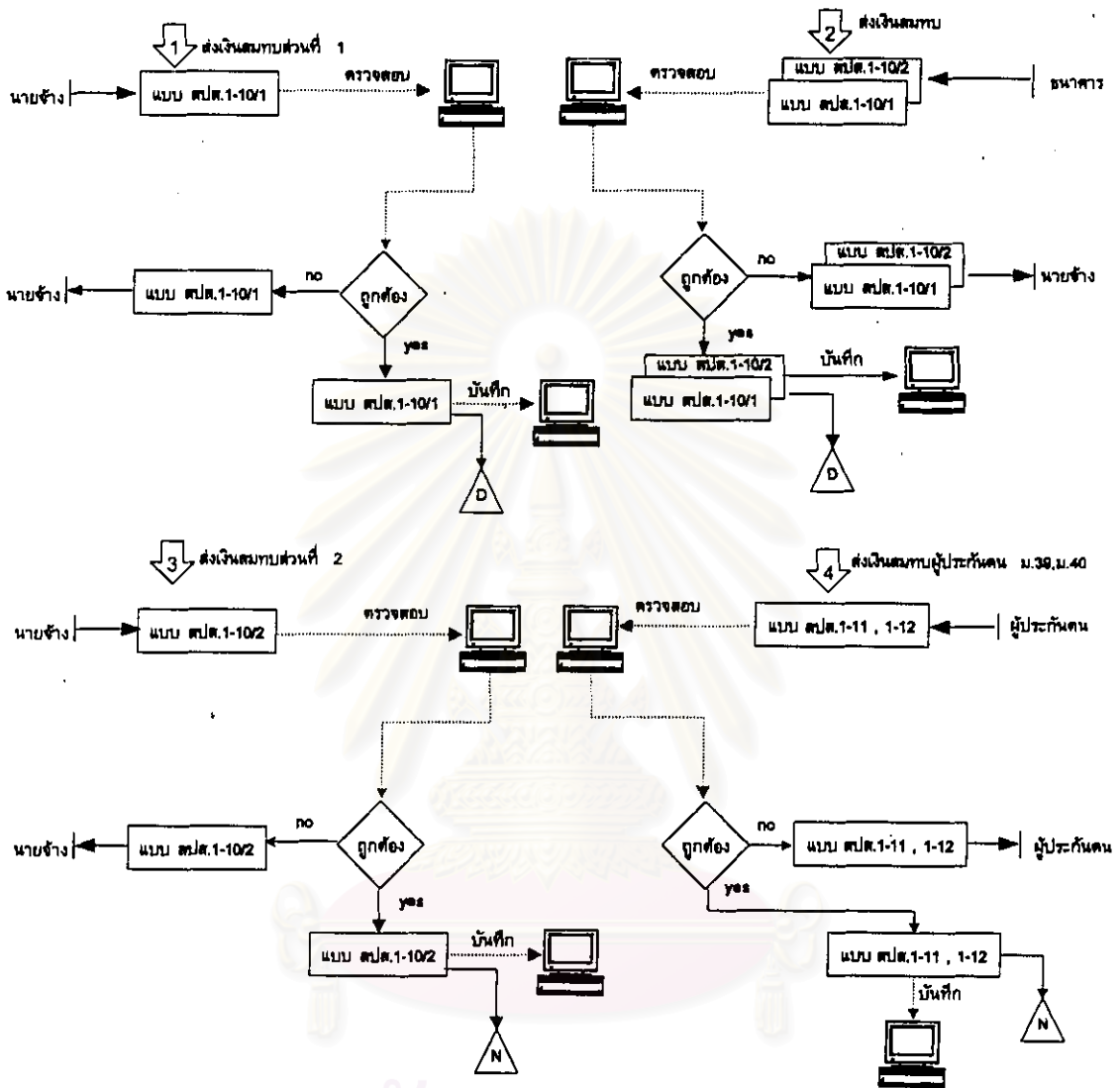
รูปที่ 3.2 แผนภูมิทางเดินเอกสาร (Document Flow) ของระบบทะเบียนนายจ้างและผู้ประกันตน (1)

กองบัตรประกันสังคมหรือสำนักงานเขตพื้นที่(ฝ่ายทะเบียนนายจ้างและผู้ประกันตน)หรือ
สำนักงานประกันสังคมจังหวัด(ฝ่ายทะเบียนนายจ้างและผู้ประกันตน)



รูปที่ 3.3 แผนภูมิทางเดินเอกสาร (Document Flow) ของระบบทะเบียนนายจ้างและผู้ประกันตน (2)

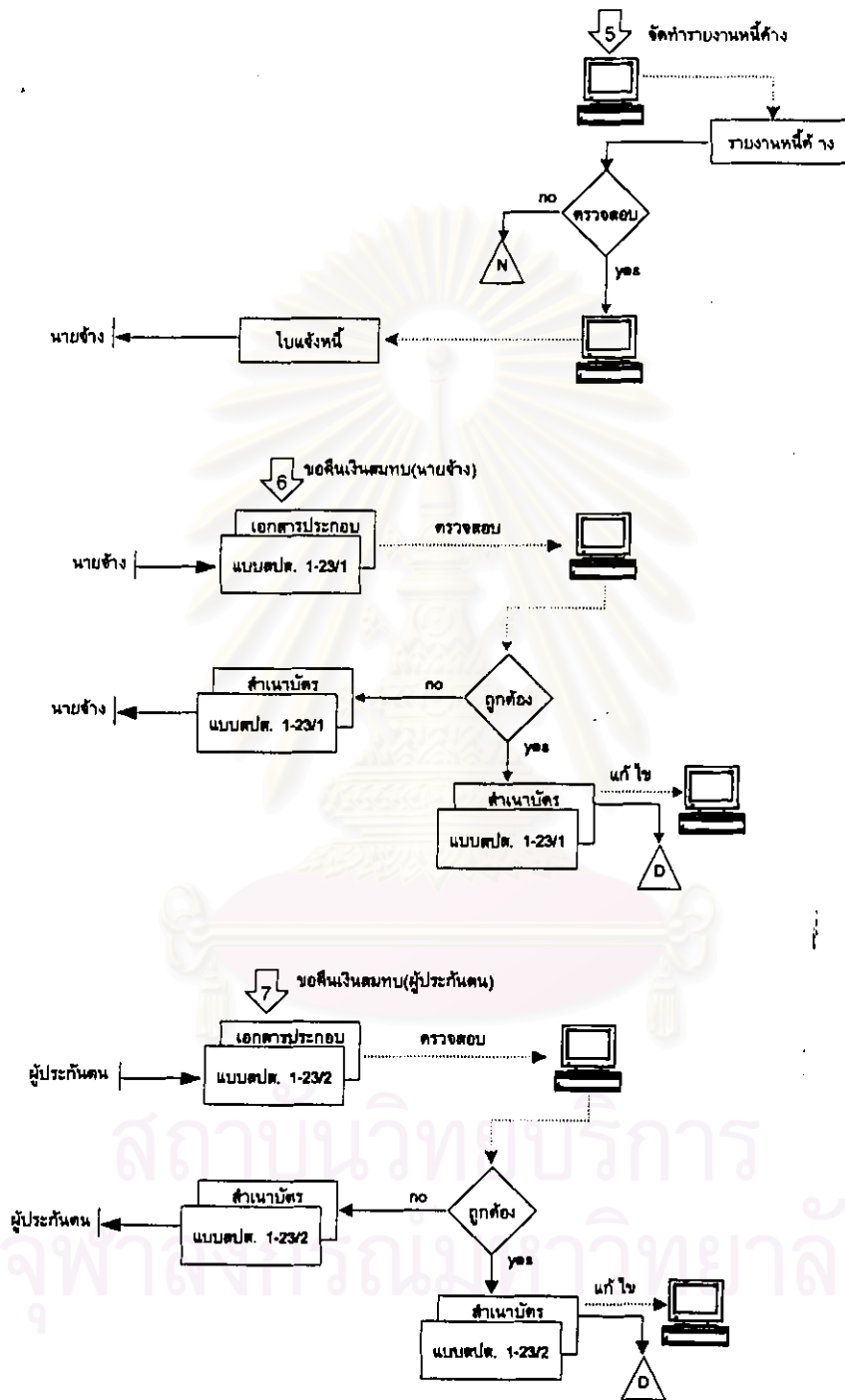
กองเงินสมทบหรือสำนักงานเขตพื้นที่(ฝ่ายเงินสมทบ)หรือ
สำนักงานประกันสังคมจังหวัด(ฝ่ายเงินสมทบ)



รูปที่ 3.4 แผนภูมิทางเดินเอกสาร (Document Flow) ของระบบเงินสมทบ (1)

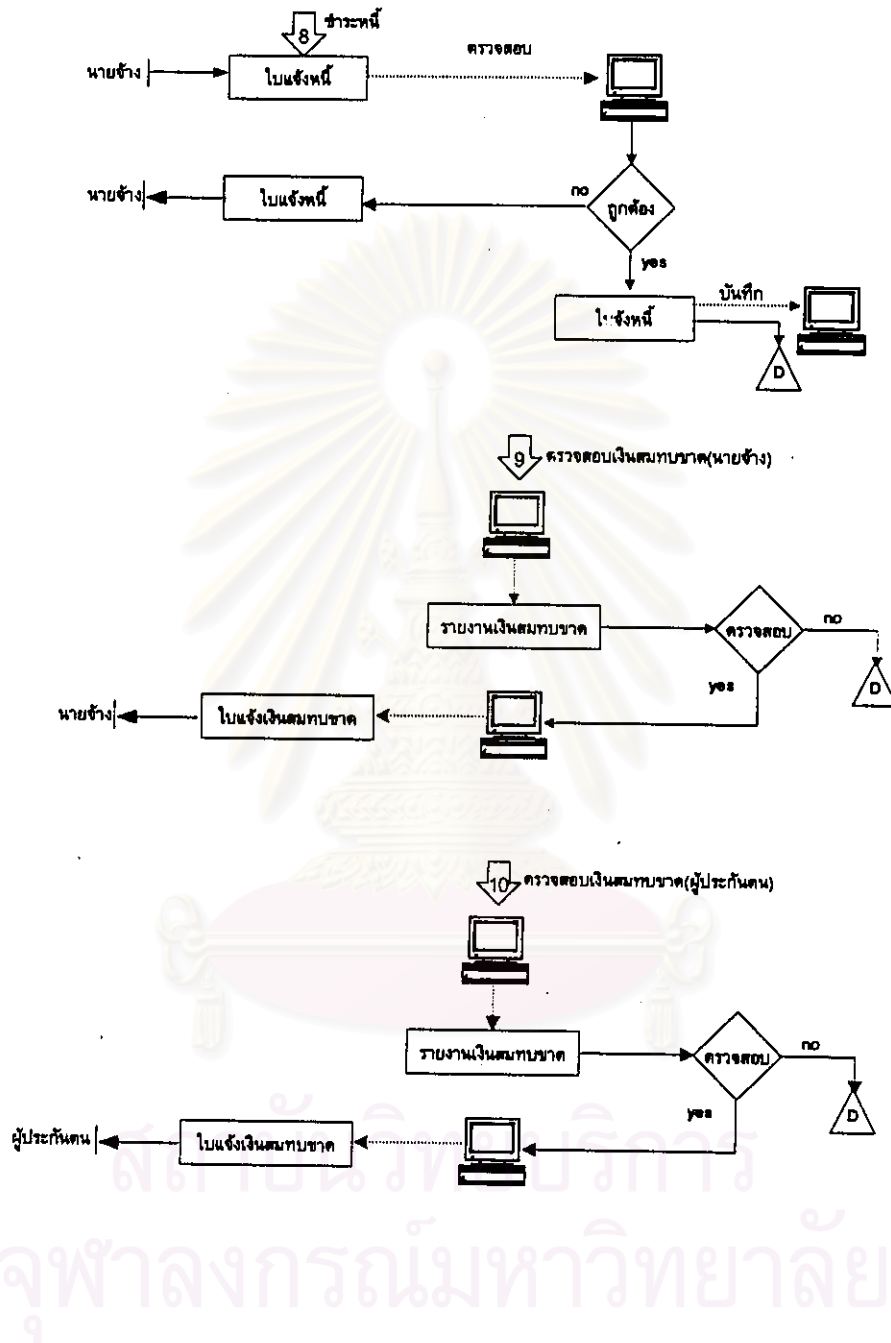
สถาบันวิทยบริการ
จุฬาลงกรณ์มหาวิทยาลัย

กองเงินสมทบหรือสำนักงานเขตพื้นที่(ฝ่ายเงินสมทบ)หรือ
สำนักงานประกันสังคมจังหวัด(ฝ่ายเงินสมทบ)



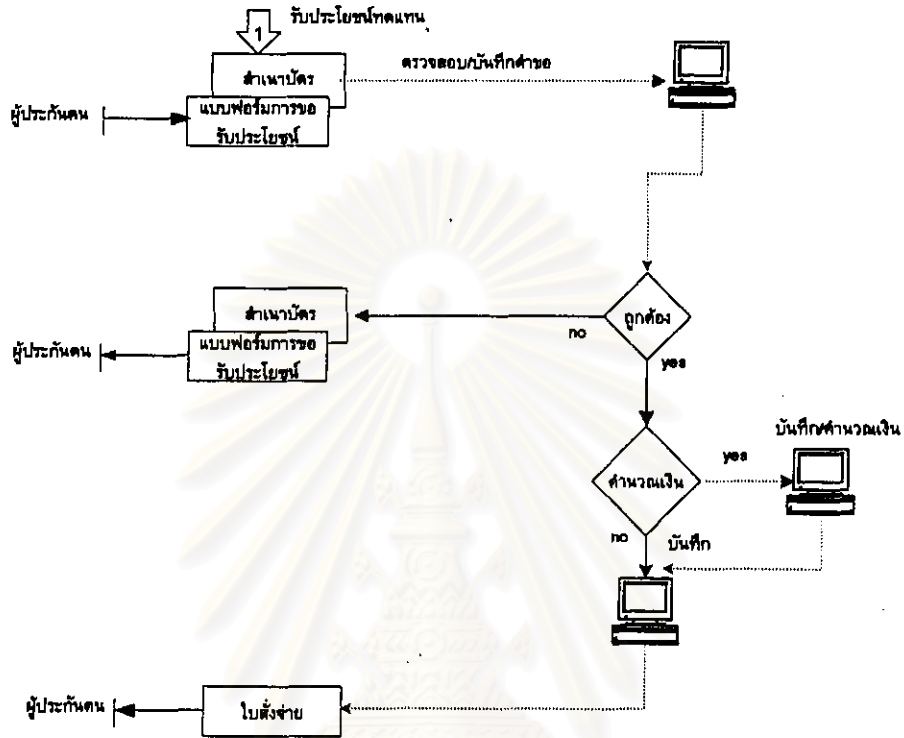
รูปที่ 3.5 แผนภูมิทางเดินเอกสาร (Document Flow) ของระบบเงินสมทบ (2)

กองเงินสมทบหรือสำนักงานเขตพื้นที่(ฝ่ายเงินสมทบ)หรือ
สำนักงานประกันสังคมจังหวัด(ฝ่ายเงินสมทบ)



รูปที่ 3.6 แผนภูมิทางเดินเอกสาร (Document Flow) ของระบบเงินสมทบ (3)

กองบัตรประกันสังคมหรือสำนักงานเขตพื้นที่(ฝ่ายประโยชน์ทดแทน)หรือ
สำนักงานประกันสังคมจังหวัด(ฝ่ายประโยชน์ทดแทน)



รูปที่ 3.7 แผนภูมิทางเดินเอกสาร (Document Flow) ของระบบประโยชน์ทดแทน

3.3 ฮาร์ดแวร์และซอฟต์แวร์ที่ใช้ในระบบปัจจุบัน

เนื่องจากเขตและสาขาของสำนักงานประกันสังคมมีจำนวนกว่า 80 แห่ง และกระจายอยู่ตามจังหวัดในภูมิภาคต่าง ๆ ลักษณะของระบบเครือข่ายเป็นแบบรวมศูนย์ โดยที่มีฮาร์ดแวร์และซอฟต์แวร์ดังต่อไปนี้ในการสนับสนุนการทำงาน

3.3.1 ฮาร์ดแวร์ (Hardware) สำคัญที่ใช้ประกอบด้วย

- 1) เครื่องคอมพิวเตอร์เมนเฟรมของบริษัท IBM Model 9672-R22 มีหน่วยความจำ 256 MB และมีช่องทางเชื่อมต่ออุปกรณ์ภายนอก 21 ช่อง
- 2) มีชุดจานแม่เหล็ก 2 ชุด(DASD Subsystem 3390) มีความจุโดยรวม 244 GB
- 3) อุปกรณ์สำหรับสำรองข้อมูล(TAPE 3480) มีจำนวนหัวอ่าน 4 หัว
- 4) อุปกรณ์สื่อสารสำหรับควบคุมการติดต่อระยะไกล(Network Controller 3745)
- 5) อุปกรณ์สื่อสารสำหรับควบคุมการติดต่อระยะไกล(Network Controller 3720)
- 6) อุปกรณ์สื่อสารสำหรับควบคุมการติดต่อระยะไกล(Terminal Controller 3174)
- 7) อุปกรณ์สื่อสารสำหรับควบคุมการติดต่อระยะไกล(Terminal Controller 7100)
- 8) เครื่องพิมพ์(Line Printer 6262)

3.3.2 ซอฟต์แวร์ (Software) สำคัญที่ใช้ประกอบด้วย

- 1) ระบบปฏิบัติการ MVS/ESA version 3.1.3
- 2) โปรแกรมสำหรับจัดการเกี่ยวกับการส่งงานเข้าไปประมวลผลแบบ(JES2)
- 3) โปรแกรมสำหรับจัดสรรทรัพยากรในระบบ(RMF)
- 4) โปรแกรมสำหรับดูแลเกี่ยวกับระบบความปลอดภัย(RACF)
- 5) โปรแกรมจัดการเกี่ยวกับการแสดงผลลัพธ์จากการประมวลผล(SDSF)
- 6) โปรแกรมสำหรับจัดการเกี่ยวกับการพิมพ์รายงาน(Jes/328X)
- 7) โปรแกรมสำหรับจัดการเกี่ยวกับการสื่อสาร(VTAM)
- 8) โปรแกรมสำหรับจัดเก็บข้อมูล(VSAM FILE)
- 9) โปรแกรมสำหรับจัดเก็บข้อมูล(VSAM FILE)
- 10) โปรแกรมสำหรับเขียนส่วนประสานงานกับผู้ใช้(UFO)
- 11) โปรแกรมสำหรับเขียนออกงรายงาน(COBOL)