



บทที่ ๒

ห้องสมุดประชาชน

ความหมาย

ห้องสมุดประชาชน หมายถึงห้องสมุดที่กำเนิดขึ้นตามกฎหมายของประเทศ จัดตั้งและดำเนินงานด้วยงบประมาณของรัฐ หรือจากภาษีของประชาชน ห้องสมุดประชาชนต้องให้บริการแก่ประชาชนทุกระดับ ไม่จำกัดความรู้ เพศ วัย เชื้อชาติ และศาสนา โดยไม่คิดมูลค่า

องค์การการศึกษาวิทยาศาสตร์และวัฒนธรรมแห่งสหประชาชาติ (Unesco) ได้ให้ข้อกำหนดหลักการอย่างกว้าง ๆ ของห้องสมุดประชาชน (Unesco Public Library Manifesto) ไว้เมื่อปี ค.ศ. ๑๙๗๒ สรุปได้ดังนี้

๑. ในฐานะห้องสมุดประชาชนเป็นสถาบันประชาธิปไตย เพื่อการศึกษาวินัยธรรมและข่าวสาร จึงเป็นหน้าที่ของรัฐบาลที่จะต้องจัดสรรงบประมาณ จัดสร้างห้องสมุดประชาชนขึ้น และให้บริการ โดยไม่คิดมูลค่าแก่ประชาชนทุกระดับ โดยเท่าเทียมกัน

Leonard Montague Harrod. The Librarian's Glossary of Term Used in Librarianship, Documentation and the Book Crafts and Reference Book. 4th rev. ed. (London : Deutsch, 1977), p.673.

๒. หอสมุดประชาชนต้องจัดทรัพยากรห้องสมุดที่จะส่งเสริมความรู้ ทั้งทางวิทยาศาสตร์และศิลปศาสตร์ เพื่อให้บริการแก่ทั้งเด็กและผู้ใหญ่อย่างทั่วถึง

๓. หอสมุดประชาชนมีหน้าที่ให้บริการแก่ เด็ก นักเรียนนักศึกษา และคนพิการควย

๔. หอสมุดประชาชนต้องมีความตื่นตัวอยู่เสมอ โดยให้ความร่วมมือกับหน่วยงานต่าง ๆ ในชุมชน จัดหาหนังสือและวัสดุการอ่านเพื่อสนองความสนใจใหม่ ๆ ของประชาชนในชุมชน

จะเห็นได้ว่าตามความหมายและข้อกำหนดต่าง ๆ ดังกล่าว รัฐจะต้องจัดให้มีหอสมุดประชาชน เพื่อให้บริการแก่ประชาชนทุกระดับโดยไม่เสียค่าบริการ แต่ในประเทศกำลังพัฒนาอย่าง ประเทศไทยมีความจำเป็นหลายประการที่ทำให้ไม่สามารถดำเนินการได้ทุกอย่างตามข้อกำหนด โดยเฉพาะอย่างยิ่งปัญหาด้านการเงินทำให้การบริการเป็นไปอย่างไม่ทั่วถึง เช่น บางแห่งไม่มีบริการเด็ก และส่วนใหญ่ไม่มีบริการคนพิการ และหอสมุดประชาชนส่วนมากจำเป็นต้องมีค่าบำรุงสมาชิก เป็นต้น

ศูนย์วิทยพัทพยาบาล
International Federation of Library Association Section
of Public Libraries, Standard for Public Libraries (München :
Verlag Dokumentation, 1973), pp. 13 - 14.

วัตถุประสงค์ของห้องสมุดประชาชน

วัตถุประสงค์ของห้องสมุดประชาชนจะต้องสอดคล้องกับสภาพสังคม การศึกษาและความต้องการของประชาชนในชุมชนแต่ละแห่ง ซึ่งมีความแตกต่างกันไป วัตถุประสงค์ของห้องสมุดประชาชน ตามหลักสากลจึงกำหนดไว้อย่าง กว้าง ๆ ดังต่อไปนี้

- ๑. ให้การศึกษาออกโรงเรียนแก่ทุกคนในชุมชน
- ๒. ส่งเสริมความก้าวหน้าทางวิชาการ ซึ่งมีการเรียนการสอน

ในสถานศึกษา

- ๓. ให้บริการข่าวสารและความรู้ต่าง ๆ
- ๔. เพื่อสนับสนุนให้มีการพักผ่อนหย่อนใจอย่างเหมาะสมและใช้เวลาว่างให้เป็นประโยชน์
- ๕. เพื่อสนับสนุนกิจกรรมด้านการศึกษา สังคมและวัฒนธรรมของกลุ่ม หรือองค์การต่าง ๆ

สำหรับประเทศไทย วัตถุประสงค์ของห้องสมุดประชาชนมีบางอย่าง ที่แตกต่างออกไปเพื่อความเหมาะสมกับสภาพสังคม วัฒนธรรม และการศึกษาของ ประชาชน เช่น



Joseph L. Wheeler and Herbert Goldhor, Practical Administration of Public Libraries, 2d ed. rev. (New York : Harper & Row, 1963), p. 8.

๑. ส่งเสริมประชาชนให้มีความรักการอ่าน และการศึกษา ค้นคว้า
๒. ส่งเสริมและแนะนำให้ประชาชนมีความรู้ ทักษะ และ สามารถปฏิบัติตน เป็นพลเมืองที่ดีตามระบอบประชาธิปไตยอันมีพระมหากษัตริย์เป็นประมุข
๓. ส่งเสริมและเผยแพร่วัฒนธรรม

การบริการของห้องสมุดประชาชน

งานบริการ เป็นหัวใจของงานห้องสมุด ห้องสมุดประชาชนมีผู้ใช้ทุกเพศวัย ไม่จำกัดชนชั้น ฐานะ และอาชีพ ดังนั้นการบริการแก่บุคคลในชุมชนแต่ละแห่ง จึงต้องคำนึงถึงความเหมาะสมของประชาชนในชุมชน

การบริการในห้องสมุดประชาชนในประเทศไทยตามข้อแนะนำในหนังสือ คู่มือปฏิบัติงาน ซึ่งกระทรวงศึกษาธิการได้จัดทำเป็นคู่มือปฏิบัติงานสำหรับห้องสมุดประชาชนทั่วประเทศ มีงานบริการที่ควรให้มีในห้องสมุดดังต่อไปนี้

๑. บริการการอ่าน
๒. บริการการยืม
๓. บริการตอบคำถามและช่วยการค้นคว้า
๔. บริการแนะแนวการอ่าน
๕. บริการจองหนังสือ
๖. บริการยืมระหว่างห้องสมุด
๗. บริการการจัดกิจกรรมพิเศษ

กระทรวงศึกษาธิการ กรมสามัญศึกษา กองการศึกษาผู้ใหญ่, คู่มือปฏิบัติงานห้องสมุดประชาชน (กรุงเทพมหานคร, ๒๕๒๐), หน้า ๑.

๘. บริการสำหรับเด็ก
๙. บริการหยงสมุคคนควา
๑๐. บริการหยงสมุคเกสยงนท

งานบริการดังกล่าว หองสมุคประชาชนบางแห่งไมสามารถดำเนินการ
ไดทั้งหมดจึงดัดแปลงใ้เหมาะสมกับสภาพของแถละแห่ง โดยยึดถองงานหลักคือ
การจัดบริการของหองสมุคโดยทั่วไปไว้ ไดแก บริการการอ่าน บริการการยืม
บริการตอบคําถามและช่วยการคนควา ส่วนบริการอื่น ๆ ก็ใ้จัดทําตามความ
สามารถของหองสมุคแถละแห่ง เพอความก้าวหน้าของหองสมุคต่อไป

หองสมุคประชาชนสังกัดกระทรวงศึกษาธิการ

พัฒนาการของหองสมุคประชาชนสังกัดกระทรวงศึกษาธิการในประเทศไทย
ไทยแบ่งเป็น ๔ ระยะ คือ ระยะแรก ตั้งแต่ พ.ศ. ๒๔๕๕ - พ.ศ. ๒๔๗๑ เป็น
ระยะเริ่มคนทมหองสมุคประชาชนซึ่งจัดดำเนินการ โดยแผนกหองสมุค กรมศึกษา-
ธิการ กระทรวงธรรมการ ระยะที่สอง ตั้งแต่ พ.ศ. ๒๔๘๓ - ๒๔๘๕ เป็นระยะ
ฟื้นฟูกิจการหองสมุคประชาชน ระยะนี้ มี "ระเบียบกระทรวงศึกษาธิการว่าด้วย
หองสมุคประชาชน พ.ศ. ๒๔๘๒" ทําใ้การดำเนินการของหองสมุคประชาชนขยาย
ตัวกว้างขวาง และมีแบบแผนดีขึ้น ระยะที่สาม ตั้งแต่ พ.ศ. ๒๔๘๕ - พ.ศ.
๒๕๑๕ เป็นช่วงที่มีการขยายงานหองสมุคประชาชนไปตามทองถิ่นมาก โดยความ
ร่วมมือระหว่างกระทรวงศึกษาธิการกับกระทรวงมหาดไทย และมีกำหนด

"มาตรฐานห้องสมุดประชาชนในสังกัดกรมสามัญศึกษา กระทรวงศึกษาธิการ พ.ศ. ๒๕๐๘" ซึ่งเป็นเกณฑ์ในการประเมินผลการดำเนินงานและจัดบริการของห้องสมุดประชาชนมาจนปัจจุบัน ระยะเวลาที่สอดคล้องกับปัจจุบัน ตั้งแต่ พ.ศ. ๒๕๑๖ - พ.ศ. ๒๕๒๓ เป็นระยะที่มีการเปลี่ยนแปลงด้านห้องสมุดประชาชนหลายประการ ที่สำคัญอย่างยิ่งได้แก่การโอนห้องสมุดประชาชนไปสังกัดศูนย์การศึกษาประชาชนหรือศูนย์การศึกษานอกโรงเรียนจังหวัดในปัจจุบัน และการตั้งกรมการศึกษานอกโรงเรียน ซึ่งเป็นหน่วยงานที่รับผิดชอบในการดำเนินงานห้องสมุดประชาชนแทนกรมสามัญศึกษา อนึ่งช่วงระหว่าง พ.ศ. ๒๕๓๒ - พ.ศ. ๒๕๔๓ เป็นระยะที่ไม่มีความเปลี่ยนแปลงที่สำคัญด้านห้องสมุดประชาชนจึงไม่กล่าวถึง

ห้องสมุดประชาชนระยะแรกตั้งแต่ พ.ศ. ๒๕๕๕ - พ.ศ. ๒๕๗๑

งานห้องสมุดประชาชนเริ่มต้นโดย แผนกห้องสมุดกรมศึกษาธิการ กระทรวงธรรมการ ได้จัดตั้งห้องสมุดประชาชนขึ้นเป็นครั้งแรก ๓ แห่ง เมื่อ พ.ศ. ๒๕๕๕ เรียกว่า "ห้องอ่านหนังสือสำหรับประชาชน" คือที่โรงเรียนวัดสุทัศน์ และโรงเรียนวัดสามจีนใต้ ในจังหวัดพระนคร และโรงเรียนวัดประยูรวงศาวาส จังหวัดธนบุรี ปรากฏว่า ห้องอ่านหนังสือสำหรับประชาชน ที่เปิดขึ้นนี้ได้รับความสนใจจากประชาชนมากพอสมควร ต่อมาจึงเปิดห้องอ่านหนังสือสำหรับประชาชนในจังหวัดสงขลา ชัยภูมิ และบุรีรัมย์ อีก ๒ แห่ง รวมทั้งสิ้น ๕ แห่ง ใน พ.ศ. ๒๕๖๑

ในระยะต่อมาตั้งแต่ พ.ศ. ๒๕๖๒ งานห้องอ่านหนังสือของแผนกห้องสมุดกรมศึกษาธิการ ประสบอุปสรรคด้านการเงินและสถานที่ ไม่สามารถปรับปรุงห้องสมุด

และจัดหาหนังสือมาเพิ่มเติมได้ห้องอ่านหนังสือในต่างจังหวัดจึงยุบเลิกไป และกรม
ตำรา กระทรวงธรรมการ ครอบงำแทนห้องอ่านหนังสือแทน กรมศึกษาธิการ
ดังนั้นใน พ.ศ. ๒๔๖๔ จึงมีห้องอ่านหนังสือเหลือเพียง ๙ แห่ง^๑

ต่อมา พ.ศ. ๒๔๖๕ ได้มีการจัดตั้งแผนกห้องสมุดขึ้นในกรมตำรา เพื่อ
ดูแลและจัดตั้งห้องอ่านหนังสือสำหรับประชาชนในที่ต่าง ๆ ทั่วประเทศ ในรายงาน
ฉบับสุดท้ายเมื่อ พ.ศ. ๒๔๗๑ แสดงว่ามีห้องอ่านหนังสือทั่วประเทศในทุกภาครวม
ทั้งสิ้น ๑๓ แห่ง คือ กรุงเทพฯ ๒ แห่ง อยุธยา ๑ แห่ง ราชบุรี ๑ แห่ง สงขลา
๒ แห่ง ปัตตานี ๑ แห่ง จันทบุรี ๑ แห่ง รัษฎามิ ๒ แห่ง และบุรีรัมย์ ๒ แห่ง^๒
ห้องอ่านหนังสือเหล่านี้ต้องประสบปัญหาและอุปสรรคในการดำเนินการมากมาย นอก-
จากยังมีปัญหาทางเศรษฐกิจและการเมืองของประเทศด้วย จึงทำให้ห้องอ่าน
หนังสือสำหรับประชาชนต้องล้มเลิกไปในที่สุด

ในช่วงระยะเวลาระหว่าง พ.ศ. ๒๔๗๑ - พ.ศ. ๒๔๘๓ เป็นช่วงที่
ประเทศไทยต้องประสบกับภาวะเศรษฐกิจตกต่ำ การเปลี่ยนแปลงการปกครอง
การพัฒนาห้องสมุดประชาชนจึงขาดตอนไป

^๑ เรื่องเดียวกัน, หน้า ๓๓.

^๒ เรื่องเดียวกัน.

ห้องสมุดประชาชนระยะที่สองตั้งแต่ พ.ศ. ๒๔๘๓-พ.ศ. ๒๔๘๕

ห้องสมุดประชาชนในประเทศไทยได้ฟื้นตัวขึ้นอีกครั้งหนึ่งในสมัยที่รัฐบาลได้ตระหนักถึงความสำคัญของการให้การศึกษายุใหญ่ และเห็นว่าห้องสมุดประชาชนเป็นเครื่องมือสำคัญในงานนี้ โดยใน พ.ศ. ๒๔๘๓ กระทรวงศึกษาธิการ ได้จัดให้แผนกกองการ กองการศึกษายุใหญ่ สังกัดสำนักงานปลัดกระทรวง เป็นผู้ดำเนินงานห้องสมุดประชาชน แต่เนื่องจากแผนกนั้นงานมาก และเป็นระยะสงครามโลกครั้งที่ ๒ จึงยังไม่ได้มีการจัดตั้งห้องสมุดประชาชนขึ้น

ต่อมา พ.ศ. ๒๔๘๒ รัฐบาลได้มีนโยบายที่จะจัดการการศึกษายุใหญ่ให้เหมาะสมและกว้างขวางยิ่งขึ้น จึงได้มีการแบ่งงานการศึกษายุใหญ่เป็น ๔ ด้าน คือ การศึกษาขั้นมูลฐาน การศึกษาอาชีวศึกษายุใหญ่ การมัธยมศึกษา และการศึกษาประชาชน ในด้านงานการศึกษาประชาชนได้มีการกำหนดนโยบายให้จัดตั้งห้องสมุดประชาชนขึ้นในจังหวัดต่าง ๆ และได้ออกระเบียบเพื่อเป็นแนวทางในการดำเนินงาน เรียกว่า "ระเบียบกระทรวงศึกษาธิการว่าด้วยห้องสมุดประชาชน พ.ศ. ๒๔๘๒"^๑ และได้จัดสรรงบประมาณเพื่อจัดตั้งห้องสมุดจังหวัดและอำเภอเป็นจำนวนทั้งสิ้น ๑๕๓ แห่ง^๒

^๑ "สมัน ปัทมทิน," ปาฐกถาเรื่อง การจัดห้องสมุดประชาชนในประเทศไทย, ใน สมุดที่ระลึกงานแสดงศิลปหัตถกรรมนักเรียนของกระทรวงศึกษาธิการ พ.ศ. ๒๔๘๕ (พระนคร : กระทรวงศึกษาธิการ, ๒๔๘๖), หน้า ๔๓. อ้างถึงใน สุพรรณิ วราทร, ห้องสมุดประชาชนในประเทศไทย, หน้า ๓๕.

^๒ เรื่องเดียวกัน.



ใน พ.ศ. ๒๔๙๔ ได้มีการย้ายกองการศึกษาผู้ใหญ่มาสังกัดกรมสามัญ-ศึกษา กองการศึกษาผู้ใหญ่ โดยแผนกงานการศึกษาประชาชนเป็นผู้รับผิดชอบงานห้องสมุดประชาชน โดยมีหน้าที่ จัดตั้งห้องสมุดประชาชนจังหวัดและอำเภอในย่านชุมชน จัดอบรมบรรณารักษ์ตามหลักวิชาบรรณารักษศาสตร์ และร่วมมือกับหน่วยงานอื่นจัดตั้งห้องสมุดประชาชนเพิ่มขึ้น

ห้องสมุดประชาชนในระยะที่สาม พ.ศ. ๒๔๙๕ - พ.ศ. ๒๕๑๖

ใน พ.ศ. ๒๔๙๕ กระทรวงศึกษาธิการมีนโยบายขยายห้องสมุดประชาชนไปตามท้องถิ่นต่าง ๆ จึงร่วมมือกับกระทรวงมหาดไทย โดยกำหนดโครงการ ระยะยาว เริ่มตั้งแต่ พ.ศ. ๒๔๙๖ - พ.ศ. ๒๕๑๑ กระทรวงมหาดไทยมีหน้าที่จัดเตรียมสถานที่จัดตั้งห้องสมุด กระทรวงศึกษาธิการ เป็นผู้จัดการ เรื่องงบประมาณและการดำเนินงาน และเพื่อสนับสนุนงานห้องสมุดประชาชนให้เจริญก้าวหน้ายิ่งขึ้น กระทรวงศึกษาธิการจึงได้ประกาศใช้ "ระเบียบกระทรวงศึกษาธิการว่าด้วยห้องสมุดประชาชน พ.ศ. ๒๔๙๕" ซึ่งกำหนดให้มีห้องสมุดประชาชน ๓ ประเภท คือ ห้องสมุดประชาชนจังหวัด ห้องสมุดประชาชนอำเภอ และห้องสมุดเคลื่อนที่ การปรับปรุงห้องสมุดฯ ตามระเบียบใหม่ทำให้ห้องสมุดประชาชนในส่วนภูมิภาคเพิ่มขึ้น ใน พ.ศ. ๒๔๙๖ มีห้องสมุดประชาชนเกือบทุกจังหวัดยกเว้นจังหวัดแม่ฮ่องสอนเท่านั้น

ต่อมากระทรวงศึกษาธิการได้จัดตั้ง "คณะกรรมการส่งเสริมกิจการห้องสมุดประชาชน" เมื่อ พ.ศ. ๒๔๙๖ เพื่อส่งเสริมและขยายงานการปรับปรุงห้องสมุดประชาชน คณะกรรมการฯ ได้ปฏิบัติหน้าที่และให้ข้อเสนอแนะเพื่อเป็น

"ระเบียบกระทรวงศึกษาธิการว่าด้วยห้องสมุดประชาชน พ.ศ. ๒๔๙๕,"
คู่มือปฏิบัติงานห้องสมุดประชาชน , หน้า ๒๔๖ - ๔๗.

รากฐานในการพัฒนาห้องสมุดในประเทศไทยดังต่อไปนี้

๑. ให้จัดตั้งห้องสมุดประชาชนตัวอย่างขึ้น ๕ แห่ง ที่จังหวัด พระนคร
ธนบุรี นครปฐม อุบลยา และฉะเชิงเทรา

๒. ให้จัดตั้งสมาคมห้องสมุดแห่งประเทศไทย เพื่อส่งเสริมกิจการ
ห้องสมุดทั่วไป

๓. ให้ตั้งคณะอนุกรรมการ ๓ คณะ เพื่อจัดทำ ศัพท์บัญญัติวิชาบรรณ-
วิทยศาสตร์ แผนการจัดหมู่หนังสือภาษาไทย และบัญชีหัวเรื่องของหนังสือสำหรับ
ลงในบัตรรายการของห้องสมุด

๔. ริเริ่มการอบรมวิชาบรรณารักษศาสตร์แก่เจ้าหน้าที่ห้องสมุด
ประชาชน

๕. ร่วมมือกับศาลาอเมริกันในการจัดให้เจ้าหน้าที่ห้องสมุดประชาชน
ได้เข้ารับการฝึกงานในศาลาอเมริกัน

ถึงแม้ว่าจะมีการปรับปรุงและพัฒนางานห้องสมุดหลายประการ แต่
กิจการห้องสมุดประชาชน ก็ยังไม่เจริญมากนัก ดังนั้นใน พ.ศ. ๒๕๐๕ กระทรวง
ศึกษาธิการจึงได้แต่งตั้งคณะกรรมการชั้นชุดหนึ่งทำการสำรวจ และให้ข้อเสนอแนะ
เพื่อปรับปรุงห้องสมุดโรงเรียนและห้องสมุดประชาชน และกำหนดมาตรฐานของ
ห้องสมุดทั้งสองประเภท

ศูนย์วิทยทรัพยากร

จุฬาลงกรณ์มหาวิทยาลัย

แมนมาส์ ราวลิค, "ห้องสมุดประชาชนในประเทศไทย," จันทร์-
เกษม ฉบับที่ ๒๖ (กันยายน - ตุลาคม ๒๕๐๘) : ๑๑.

คณะกรรมการชุดนี้ ได้รายงานผลการสำรวจสภาพห้องสมุดประชาชน
ใน พ.ศ. ๒๕๐๕ ว่ามีห้องสมุดประชาชนในสังกัดกระทรวงศึกษาธิการทั้งสิ้น
๓๐๘ แห่ง และส่วนใหญ่มีสภาพไม่ดี เนื่องจากขาดแหล่งงบประมาณและบรรณารักษ์
ที่มีคุณวุฒิในตำแหน่งสื่อ และวัสดุการอ่านพบว่ามียุติราคาต่ำมาก เมื่อเทียบกับจำนวน
ประชากร*

คอกเตอร์มอริส เอ. เกลเฟนด์ (Dr. Morris A. Gelfand) ผู้เชี่ยวชาญ
ทางด้านบรรณารักษศาสตร์ชาวอเมริกัน ซึ่งเป็นกรรมการท่านหนึ่งในคณะกรรมการ
ชุดนี้ ได้ให้ข้อเสนอแนะต่อกระทรวงศึกษาธิการในการปรับปรุงห้องสมุด
ประชาชน ๘ ประการคือ

๑. ให้จัดหางบประมาณเพิ่มเติมเพื่อใช้จ่ายในการจัดหาหนังสือ
และวัสดุการอ่าน

๒. ให้จัดตั้งห้องสมุดประชาชนตัวอย่างขึ้นในกรุงเทพฯ ๑ แห่ง เพื่อ
แสดงให้เห็นประโยชน์ของห้องสมุดประชาชน ซึ่งจะมีผลทำให้ได้รับการสนับสนุน
จากหน่วยงานบริหารส่วนท้องถิ่นและเอกชน

๓. ควรหาทางส่งเสริมให้บรรณารักษ์ห้องสมุดประชาชนได้ปรับปรุง
ตนเองและงานห้องสมุด โดยได้รับการอบรมวิชาบรรณารักษศาสตร์ และได้รับ
การเยี่ยมชมจากเจ้าหน้าที่กระทรวงศึกษาธิการ เป็นครั้งคราว

๔. ควรหาทางส่งเสริมให้ประชาชนในท้องถิ่นได้มีส่วนร่วมในการ
สนับสนุนห้องสมุดประชาชนมากขึ้น เช่น อาจจัดตั้งห้องสมุดประจำภาคต่าง ๆ ซึ่ง
จะช่วยให้การดำเนินงานมีประสิทธิภาพ และประหยัดกว่าการดำเนินงานโดย

* Morris A. Gelfand, The National Library and Library Development and Training in Thailand (Bangkok : Unesco, 1962), pp. 30 - 33.

ห้องสมุดท้องถิ่นตามลำพัง^๑

แต่เนื่องจากงบประมาณด้านห้องสมุดประชาชนของกระทรวงศึกษาธิการ มีจำกัด ในปี พ.ศ. ๒๕๐๗ กองการศึกษามหาวิทยาลัยจึงได้เปลี่ยนแปลงการจัดสรรงบประมาณใหม่ โดยตัดเงินช่วยเหลือห้องสมุดประชาชนอำเภอมาให้แก่ห้องสมุดประชาชนจังหวัด เพื่อปรับปรุงให้เป็นตัวอย่างที่ดีแก่ห้องสมุดประชาชนจังหวัดอื่น ๆ และได้เริ่มปฏิบัติอย่างจริงจังเมื่อ พ.ศ. ๒๕๑๓ โดยสร้างห้องสมุดประชาชนจังหวัดเชียงใหม่เพื่อเป็นตัวอย่างเป็นแห่งแรก^๒

นอกจากนี้ยังได้มุ่งปรับปรุงห้องสมุดประชาชนจังหวัดที่เป็นที่ตั้งของภาคการศึกษา และห้องสมุดที่ได้รับความสนใจและร่วมมือจากท้องถิ่น โดยจัดสรรงบประมาณให้เป็นพิเศษสำหรับท้องถิ่นที่สามารถจัดหางบประมาณสมทบได้มาก

ถึงแม้ว่ากระทรวงศึกษาธิการจะได้จัดสรรงบประมาณ เพื่อปรับปรุงห้องสมุดประชาชนจังหวัดเป็นพิเศษ แต่การดำเนินงานห้องสมุดก็ยังไม่เจริญก้าวหน้าเท่าที่ควร เพราะขาดมาตรฐานห้องสมุดประชาชนซึ่งจะเป็นแนวทางในการดำเนินงานอย่างมีประสิทธิภาพ ดังนั้นใน พ.ศ. ๒๕๐๘ กรมวิเทศสหการ จึงได้แต่งตั้งอนุกรรมการห้องสมุดประเภทต่าง ๆ เพื่อจัดทำโครงการพัฒนาห้องสมุด,

^๑ Ibid.

^๒ จุฬาลงกรณ์มหาวิทยาลัย คณะอักษรศาสตร์ แผนกวิชาบรรณารักษศาสตร์, ห้องสมุดประชาชนในประเทศไทย (กรุงเทพมหานคร : จุฬาลงกรณ์มหาวิทยาลัย, ๒๕๒๐), หน้า ๑๘.

พร้อมทั้งจัดทำมาตรฐานห้องสมุดด้วย^๑ คณะอนุกรรมการชุดนี้ได้พิจารณาและจัดทำมาตรฐานห้องสมุดประชาชน เสนอต่อกระทรวงศึกษาธิการซึ่งได้อนุมัติให้ใช้เป็น "มาตรฐานห้องสมุดประชาชนในสังกัดกรมสามัญศึกษา กระทรวงศึกษาธิการ เมื่อวันที่ ๕ ธันวาคม ๒๕๐๔"^๒ มาตรฐานห้องสมุดประชาชนนี้^๓ ได้กำหนดลักษณะ หน้าที่ตลอดจนเกณฑ์ด้านคุณภาพและปริมาณให้ทั่วข้อต่าง ๆ ได้แก่ วัตถุประสงค์ คณะกรรมการห้องสมุด สถานที่ และขนาดของห้องสมุด ภารกิจและวัสดุ บุคลากร เงิน และบริการ ซึ่งเป็นหลักในการดำเนินงานของห้องสมุดประชาชน และเป็นเกณฑ์ในการพิจารณาปรับปรุงห้องสมุดประชาชนแต่ละแห่ง

ในปี พ.ศ. ๒๕๐๕ ได้มีความเปลี่ยนแปลงหลายประการที่เป็นผลให้กิจการห้องสมุดประชาชนก้าวหน้าขึ้นมาก เช่น การจัดตั้งห้องหนังสือประจำหมู่บ้านในเขตพัฒนาของ ก.ร.ป.กลาง การกลับไปให้ความช่วยเหลือแก่ห้องสมุดประชาชนอำเภอ และการปรับปรุงตำแหน่งบรรณารักษ์จากลูกจ้างประจำ เป็นข้าราชการพลเรือนสามัญจัตวา นอกจากนี้ยังมีการจัดตั้งห้องสมุดประชาชนของ

^๑ สุทธิลักษณ์ อ่ำพินวงศ์, ผู้รวบรวม, มาตรฐานห้องสมุดในประเทศไทย (พระนคร : แผนกวิชาบรรณารักษศาสตร์ คณะอักษรศาสตร์ จุฬาลงกรณ์มหาวิทยาลัย, ๒๕๑๑), หน้า ๑ - ๓.

^๒ "มาตรฐานห้องสมุดประชาชน," คำสั่งกระทรวงศึกษาธิการ วันที่ ๕ ธันวาคม พ.ศ. ๒๕๐๔. ระเบียบและคำสั่งเกี่ยวกับงานการศึกษาผู้ใหญ่, หน้า ๓๓๓.

^๓ คู่มือระเบียบกฤษฎีกา ก.ช.

กระทรวงศึกษาธิการเพิ่มขึ้นมีจำนวน ๓๓๘ แห่ง ในปี พ.ศ. ๒๕๑๒ โดยเป็น
ห้องสมุดประชาชนจังหวัด ๙๑ แห่ง และห้องสมุดประชาชนอำเภอ ๒๖๗ แห่ง นอก
จากยังมีห้องสมุดเคลื่อนที่ของส่วนกลาง ๘ หน่วย ทอานหนังสือพิมพ์ประจำหมู่บ้าน
และห้องสมุดเคลื่อนที่ประจำหมู่บ้านในเขตพัฒนาของ ก.ร.ป.กลางอีก ๒๔ หน่วย^๒

ห้องสมุดประชาชนของกระทรวงศึกษาธิการได้พัฒนาขึ้นอีกชั้นหนึ่ง เมื่อ
กระทรวงศึกษาธิการได้รวมเรื่องห้องสมุดประชาชนไว้ในแผนพัฒนาการศึกษาฉบับที่
๓ พ.ศ. ๒๕๑๕ - ๒๕๑๙ โดยวางโครงการปรับปรุงห้องสมุดประชาชน ๕ ปี และ
เพิ่มงบประมาณในการดำเนินงาน เพื่อปรับปรุงห้องสมุดประชาชน ๕๐ แห่ง^๓

นอกจากนี้สมาคมห้องสมุดแห่งประเทศไทยร่วมกับกองการศึกษาผู้ใหญ่
กรมสามัญศึกษาได้ดำเนินการปรับปรุงห้องสมุดประชาชนจังหวัดยะเชิงเทรา
สำหรับเป็นแนวทางในการตั้งและปรับปรุงห้องสมุดประชาชนอื่น ๆ ให้เข้าสู่มาตรฐาน
ต่อไป

^๑ วีระ นวพันธุ์, "การจัดห้องสมุดประชาชนและการดำเนินงานการศึกษาประชาชน," วารสารการศึกษาผู้ใหญ่ ๕ (มกราคม ๒๕๒๑) : ๒๕๑.

^๒ เรื่องเดียวกัน.

^๓ กระทรวงศึกษาธิการ, แผนพัฒนาการศึกษาฉบับที่ ๓ ๒๕๑๕-๒๕๑๙
(พระนคร : โรงพิมพ์การศาสนา, ม.ป.ป.), หน้า ๓๗๖ อ้างถึงใน สุนิตย์
เป็นสมัย, การสำรวจความคิดเห็นของประชาชนต่อบริการห้องสมุดประชาชน
ระดับจังหวัดสังกัดกระทรวงศึกษาธิการในภาคกลาง ตอนบนของประเทศไทย
(วิทยานิพนธ์ปริญญาโทมหาบัณฑิต แผนกวิชาบรรณารักษศาสตร์ บัณฑิตวิทยาลัย
จุฬาลงกรณ์มหาวิทยาลัย, ๒๕๑๕), หน้า ๓๑.

ห้องสมุดประชาชนสังกัดกระทรวงศึกษาธิการ ยุคปัจจุบัน (พ.ศ. ๒๕๑๖-
พ.ศ. ๒๕๒๖)

นับตั้งแต่ พ.ศ. ๒๕๑๕ เป็นต้นมาได้มีการเปลี่ยนแปลงหลายประการ
ในกระทรวงศึกษาธิการ อันเป็นผลต่อการเจริญก้าวหน้าของห้องสมุดประชาชนใน
ประเทศไทย ที่สำคัญได้แก่

๑. การตั้งห้องสมุดประชาชนเป็นสถานศึกษาใน พ.ศ. ๒๕๑๖
๒. การจัดตั้งศูนย์การศึกษาประชาชนใน พ.ศ. ๒๕๑๘
๓. การตั้งกรมการศึกษานอกโรงเรียนใน พ.ศ. ๒๕๒๒

๑. การตั้งห้องสมุดประชาชนเป็นสถานศึกษา กระทรวงศึกษาธิการมี
ความมุ่งหมายที่จะปรับปรุงห้องสมุดประชาชนให้เป็นประโยชน์ในการศึกษาผู้ใหญ่
ยิ่งขึ้น จึงได้มีประกาศให้ห้องสมุดประชาชนจังหวัดเป็นสถานศึกษา สังกัดกองการ
ศึกษาผู้ใหญ่ กรมสามัญศึกษา เมื่อวันที่ ๑๕ ธันวาคม พ.ศ. ๒๕๑๖ โดยทำหน้าที่
ดังนี้

๑. ให้การศึกษานอกโรงเรียนแก่ประชาชนทั่วไป
๒. ส่งเสริมให้ประชาชนมีนิสัยรักการอ่านและการศึกษาค้นคว้า
๓. ให้บริการทางข่าวสารและความรู้ต่าง ๆ เพื่อให้ประชาชนเป็นคน

ทันต่อเหตุการณ์

กระทรวงศึกษาธิการ กรมสามัญศึกษา, "ประกาศ กระทรวงศึกษา-
ธิการ เรื่องตั้งสถานศึกษา," ระเบียบและคำสั่งเกี่ยวกับงานการศึกษาผู้ใหญ่
(กรุงเทพมหานคร, ๒๕๒๐), หน้า ๓๘๗.

๔. ส่งเสริมและแนะนำให้ประชาชนมีความรู้ ทักษะ และ สามารถ
ปฏิบัติตนเป็นพลเมืองดีตามระบอบประชาธิปไตย
๕. ส่งเสริมและเผยแพร่วัฒนธรรม
๖. ส่งเสริมให้ประชาชนรู้จักใช้เวลาว่างให้เป็นประโยชน์*

* การเปลี่ยนแปลงครั้งนั้นมีผลดีในกานบรรณารักษ์และเจ้าหน้าที่ห้องสมุด
ประชาชนมีโอกาสก้าวหน้าขึ้น และช่วยให้ห้องสมุดที่เป็นสถานที่มาได้รับการสนับสนุน
จากกระทรวงศึกษาธิการมากขึ้น

๒. การจัดตั้งศูนย์การศึกษาประชาชน กระทรวงศึกษาธิการเห็นว่า
การให้การศึกษากับประชาชน เช่น การจัดการศึกษาต่อเนื่อง การฝึกอาชีพ การ
บริการโสตทัศนศึกษา และห้องสมุดประชาชน ซึ่งเป็นงานของหน่วยงานต่าง ๆ
สังกัดกองการศึกษาผู้ใหญ่ กรมสามัญศึกษา กระทรวงศึกษาธิการ มีความซ้ำซ้อน
กัน ทำให้เกิดความล่าช้าและการควบคุมดูแลไม่ทั่วถึง กระทรวงฯ จึงรวมงานใน
คานนี้เข้าด้วยกันได้แก่ โรงเรียนฝึกฝนอาชีพเคลื่อนที่ โรงเรียนผู้ใหญ่เคลื่อนที่
ห้องสมุดประชาชนจังหวัดและอำเภอ หน่วยโสตทัศนศึกษา การศึกษาผู้ใหญ่สายสามัญ
และทอานหนังสือพิมพ์ประจำหมู่บ้านแล้วจัดตั้งเป็น "ศูนย์การศึกษาประชาชน" เมื่อ
วันที่ ๒๕ ธันวาคม พ.ศ. ๒๕๑๘^๒ เพื่อเป็นศูนย์รวมปฏิบัติการเกี่ยวกับงานการศึกษา
ผู้ใหญ่ประจำจังหวัด มีหน้าที่ประสานงานและรับผิดชอบการจัดการศึกษานอกโรงเรียน

เรื่องเดียวกัน.

เรื่องเดียวกัน, หน้า ๗๕ - ๘๐.

ของจังหวัดกับหน่วยราชการต่าง ๆ ความเหมาะสม ส่วนใหญ่มีสำนักงานอยู่ในตัวจังหวัด และมีหน่วยการศึกษาเคลื่อนที่ออกปฏิบัติงานในชนบท

ในด้านการดำเนินงาน ศูนย์การศึกษาประชาชนทุกแห่งมีหัวหน้าศูนย์ฯ เป็นผู้รับผิดชอบงานในศูนย์และขึ้นกับจังหวัดโดยตรง และเพื่อให้การดำเนินงานสอดคล้องกับความต้องการของจังหวัด และส่งเสริมงานการศึกษาออกโรงเรียนของหน่วยงานอื่นจึงมีการตั้งคณะกรรมการชั้น ๒ ชุด ได้แก่ "คณะกรรมการอำนวยการ" ซึ่งมีผู้ว่าราชการจังหวัดเป็นประธาน ศึกษาธิการจังหวัดเป็นเลขาธิการ และผู้แทนหน่วยต่าง ๆ ที่เกี่ยวข้องร่วมเป็นกรรมการรวมแล้วไม่เกิน ๔ ท่าน ทำหน้าที่วางนโยบายกำหนดแนวทางประสานงานกับหน่วยงานอื่น และให้คำปรึกษาด้านการจัดการศึกษาออกโรงเรียนของจังหวัด และ "คณะกรรมการดำเนินงาน" ซึ่งมีศึกษาธิการจังหวัดเป็นประธาน หัวหน้าศูนย์เป็นเลขาธิการ และกรรมการอื่น ๆ ซึ่งประกอบด้วยศึกษานิเทศก์ ผู้แทนโรงเรียนศึกษาผู้ใหญ่ และผู้ทรงคุณวุฒิทำหน้าที่วางโครงการและแผนงานของศูนย์ และไต่แบ่งการทำงานออกเป็น ๓ ฝ่าย คือ

๑. ฝ่ายบริหาร รับผิดชอบงานธุรการ การเงิน พัสดุ และอาคารสถานที่
๒. ฝ่ายปฏิบัติการ รับผิดชอบการให้บริการทางการศึกษาแก่ประชาชนนอกระบบ
๓. ฝ่ายส่งเสริมการศึกษามวลชน รับผิดชอบ การส่งเสริมการศึกษาทางสื่อสารมวลชน ซึ่งรวมถึงงานค้ำหองสมุดประชาชนด้วย

กรมสามัญศึกษา กองการศึกษาผู้ใหญ่, ศูนย์การศึกษาประชาชนกองการศึกษาผู้ใหญ่ กรมสามัญศึกษา (กรุงเทพมหานคร : กรมสามัญศึกษา, ๒๕๒๐), หน้า ๖.

กระทรวงศึกษาธิการมีโครงการที่จะจัดตั้งศูนย์การศึกษาประชาชนให้ครบทุกจังหวัดภายใน ๑๐ ปี (พ.ศ. ๒๕๑๕ - พ.ศ. ๒๕๒๕) และจะปรับปรุงให้ศูนย์ฯ เป็นหน่วยราชการส่วนภูมิภาคสังกัดจังหวัด และขึ้นตรงต่อสำนักงานศึกษาธิการจังหวัด เพื่อขยายบริการการศึกษาออกโรงเรียนออกไปอย่างทั่วถึง และกระจายอำนาจในการบริหารงานเพื่อให้การทำงานมีประสิทธิภาพยิ่งขึ้น

๓. การตั้งกรมการศึกษานอกโรงเรียน กรมการศึกษานอกโรงเรียน จัดตั้งโดยกระทรวงศึกษาธิการ เมื่อวันที่ ๒๖ มีนาคม พ.ศ. ๒๕๒๒ เพื่อทำหน้าที่ เกี่ยวกับการวางแผนวิจัย พัฒนา อุดหนุน ส่งเสริมประสานงานให้บริการ และดำเนินงานในด้านการศึกษานอกโรงเรียน โดยแบ่งส่วนราชการดังนี้

๑. สำนักงานเลขาธิการกรม
๒. กองปฏิบัติการ
๓. กองแผนงานและวิจัย
๔. กองพัฒนาการศึกษานอกโรงเรียน
๕. ศูนย์เทคโนโลยีทางการศึกษา
๖. ศูนย์บริการเพื่อการศึกษา

ศูนย์วิทยทรัพยากร

จุฬาลงกรณ์มหาวิทยาลัย

กรมการศึกษานอกโรงเรียน, บันทึกการศึกษานอกโรงเรียน ๒๕๒๓

(กรุงเทพมหานคร : กรมการศึกษานอกโรงเรียน, ๒๕๒๓), หน้า ๓๐.

"กองปฏิบัติการ" เป็นหน่วยงานที่รับผิดชอบงานด้านห้องสมุดประชาชน แบ่งเป็นหน่วยงานย่อย ๖ หน่วย คือ

๑. งานธุรการ
๒. งานการศึกษาแม่คี่เสรี
๓. งานการศึกษาสายสามัญและสายอาชีพ
๔. งานการศึกษานอกโรงเรียนส่วนภูมิภาค
๕. งานอุปกรณ์การศึกษาและการสอน
๖. งานการศึกษานอกโรงเรียนทางวิทยุ และไปรษณีย์

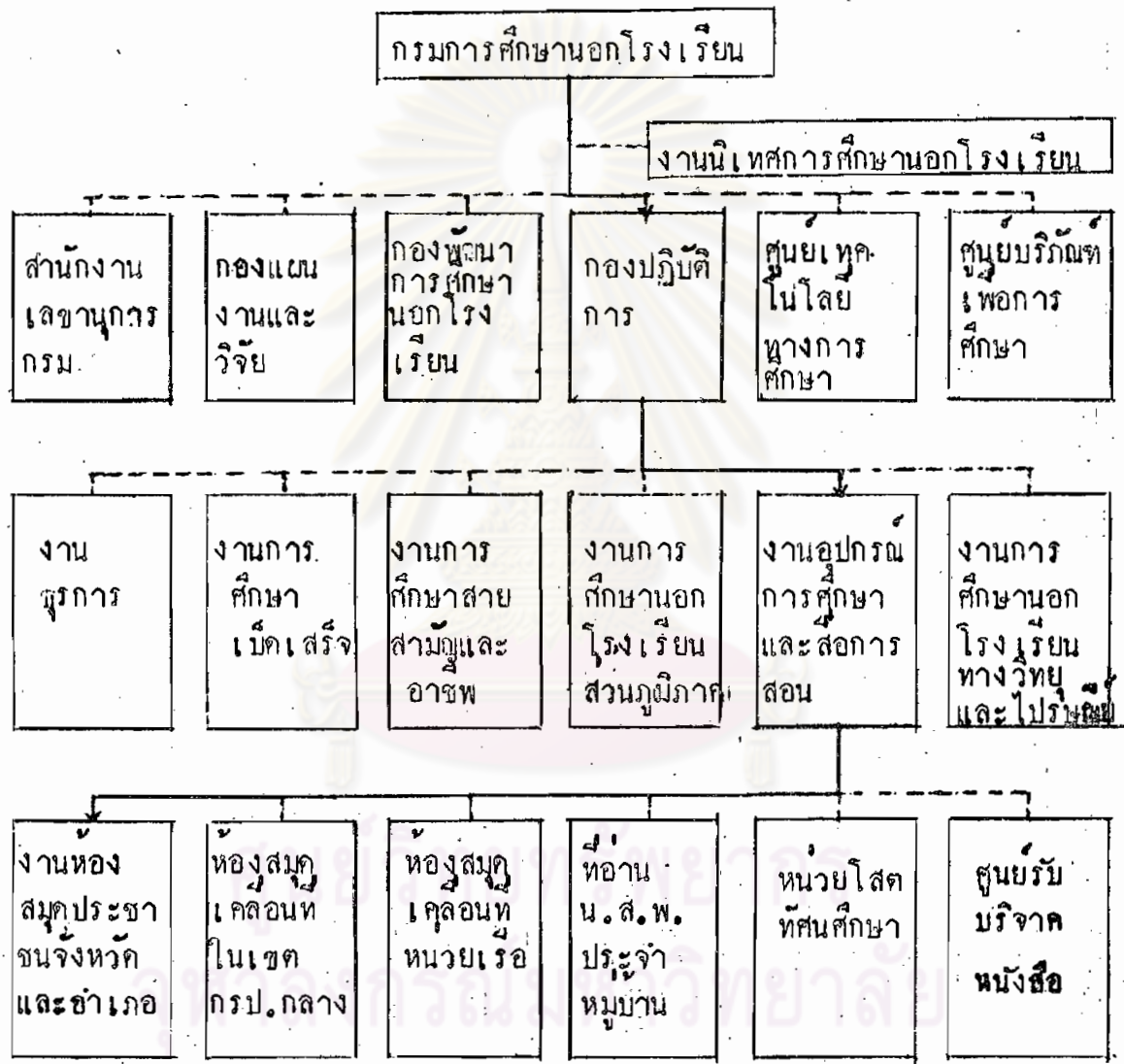
"งานอุปกรณ์การศึกษาและการสอน" เป็นหน่วยงานที่ดำเนินงานด้านห้องสมุดประชาชนโดยทำหน้าที่รับผิดชอบเกี่ยวกับการควบคุม ดูแล ร่วมวิจัย พัฒนา และติดตามการปฏิบัติงานห้องสมุดประชาชนจังหวัดและอำเภอ ห้องสมุดเคลื่อนที่ ศูนย์รับบริจาคหนังสือ หอานหนังสือพิมพ์ประจำหมู่บ้าน โสตทัศนศึกษาเผยแพร่ การศึกษาโดยวิธีใช้อุปกรณ์โสตทัศนศึกษา"

ศูนย์วิทยุทรัพยากร
จุฬาลงกรณ์มหาวิทยาลัย

เรื่องเดียวกัน, หน้า ๓ - ๕.

แผนภูมิที่ ๑

แผนภูมิการบริหารงานห้องสมุดประชาชนของกรมการศึกษาออกโรงเรียน



สัมภาษณ์ เสนาะ บุญเรือง, หัวหน้างานอุปกรณ์การศึกษาและสื่อการสอน,

งานห้องสมุดประชาชนของกรมการศึกษาออกโรงเรียนในปัจจุบัน

งานห้องสมุดประชาชนในปัจจุบันแบ่งตามลักษณะงานมี ๓ ด้าน คือ
ห้องสมุดประชาชน ห้องสมุดเคลื่อนที่ และทอานหนังสือพิมพ์ประจำหมู่บ้าน

๑. ห้องสมุดประชาชน

หลังจากการตั้งห้องสมุดประชาชนเป็นสถานศึกษาใน พ.ศ. ๒๕๑๖
กระทรวงศึกษาธิการมีนโยบายจะเปลี่ยนแปลงการบริหารงานห้องสมุดประชาชน
โดยโอนห้องสมุดประชาชนจังหวัดและอำเภอ จากสำนักงานศึกษาธิการจังหวัด
ไปสังกัดศูนย์การศึกษาประชาชน และได้เริ่มดำเนินการตั้งแต่ พ.ศ. ๒๕๑๘
จนถึงปัจจุบัน (กุมภาพันธ์ ๒๕๒๒) มีห้องสมุดประชาชนจังหวัด ๔๓ แห่ง ที่สังกัด
ศูนย์การศึกษาประชาชน ส่วนอีก ๒๕ แห่ง ในจังหวัดที่ยังไม่มีศูนย์การศึกษา
ประชาชนยังคงสังกัดแผนกศึกษาธิการจังหวัดเช่นเดิม

ต่อมามีการเปลี่ยนชื่อศูนย์การศึกษาประชาชนเป็นศูนย์การศึกษานอก
โรงเรียนจังหวัดเมื่อวันที่ ๒๔ มีนาคม พ.ศ. ๒๕๒๓ เพื่อให้สอดคล้องกับการ

สัมภาษณ์ นฤมล พงษ์ไพบูลย์, เจ้าหน้าที่งานอุปกรณ์การศึกษาและสื่อการสอน,

๑๔ กุมภาพันธ์ ๒๕๒๒.

๒

"ระเบียบกระทรวงศึกษาธิการว่าด้วยสถานศึกษาสังกัดกรมการศึกษา
นอกโรงเรียน พ.ศ. ๒๕๒๓." (อักษิ์สำเนา)

วางแผน วิจัย พัฒนา อุดหนุน ส่งเสริมประสานงานและการให้บริการกับกรมการศึกษานอกโรงเรียนที่ตั้งขึ้นใหม่ โดยมีโรงเรียนฝึกฝนอาชีพเคลื่อนที่ โรงเรียนผู้ใหญ่และห้องสมุดประชาชนสังกัดอยู่ด้วย ศูนย์อยู่ในความควบคุมดูแลของสำนักงานศึกษาธิการจังหวัด และมีหน้าที่ดังต่อไปนี้

๑. จัดทำแผนและโครงการปฏิบัติงาน
๒. สำรวจส่งเสริมสนับสนุนประสานงาน ให้ความร่วมมือ การอุดหนุน และการบริหารการศึกษา
๓. ดำเนินการเกี่ยวกับห้องสมุดรวมทั้งการศึกษาสายสามัญ และสายอาชีพ
๔. พัฒนา ควบคุม ตรวจสอบ ติดตาม และรายงานการศึกษา
๕. ฝึกอบรม ประชุมสัมมนา เจ้าหน้าที่คณะกรรมการดำเนินงาน ระดับชุมชนหรือท้องถิ่น หรือบุคคลากรอื่นใดในลักษณะเดียวกัน
๖. ประเมินมาตรฐานและออกวุฒิบัตร ประกาศนียบัตร ใบสุทธิ หรือหลักฐานการศึกษาที่มีลักษณะเดียวกัน เรียกชื่ออย่างอื่น
๗. ปฏิบัติงานที่ได้รับมอบหมายเกี่ยวกับงานการศึกษานอกโรงเรียน*

ในด้านการค้าเงินงาน มีหัวหน้าศูนย์เป็นผู้รับผิดชอบและขึ้นกับจังหวัด โดยตรง มีคณะกรรมการการศึกษานอกโรงเรียนจังหวัดเป็นผู้ให้คำปรึกษาและข้อเสนอแนะ อันประกอบด้วยผู้ว่าราชการจังหวัด เป็นประธาน ศึกษาธิการจังหวัด เป็นรองประธาน ผู้แทนส่วนราชการของรัฐและเอกชนที่เกี่ยวข้อง และผู้ทรงคุณวุฒิไม่เกิน ๑๐ คน เป็นกรรมการ หัวหน้าศูนย์เป็นกรรมการและเลขานุการ

สำหรับการดำเนินงานห้องสมุดประชาชนของศูนย์การศึกษาประชาชนจังหวัด บรรณาธิการห้องสมุดประชาชนต้องดำเนินการผ่านหัวหน้าศูนย์ไปตามลำดับชั้น

* เรืองเดียวกัน.

การดำเนินงานห้องสมุดประชาชน ห้องสมุดประชาชนในประเทศไทย
ปัจจุบันดำเนินงานตาม "ระเบียบกระทรวงศึกษาธิการว่าด้วยสถานศึกษาสังกัดกรม
การศึกษานอกโรงเรียน พ.ศ. ๒๕๒๓" ที่ประกาศใช้เมื่อวันที่ ๒๔ มีนาคม ๒๕๒๓
ซึ่งกำหนดขอบเขต ประเภทและความรับผิดชอบของห้องสมุดประชาชนไว้ดังนี้

ห้องสมุดประชาชนเป็นสถานศึกษาในราชการ บริหารส่วนกลาง และมี
หน่วยงานอยู่ในส่วนภูมิภาค และอยู่ในความควบคุมดูแล และขึ้นตรงต่อจังหวัด
อำเภอ หรือกิ่งอำเภอ แล้วแต่กรณี

ห้องสมุดประชาชนแบ่งเป็น ๓ ประเภท ดังนี้

- ๑. ห้องสมุดประชาชนจังหวัด
- ๒. ห้องสมุดประชาชนอำเภอ
- ๓. ห้องสมุดเคลื่อนที่

ห้องสมุดประชาชนมีหน้าที่รับผิดชอบในการดำเนินงานต่อไปนี้

- ๑. บริการการอ่าน หรือการยืมหนังสือแก่ประชาชนทุกระดับ ทุกเพศ
- ๒. ส่งเสริมให้ประชาชนมีนิสัยรักการอ่าน และเรียนโดยวิธีค้นคว้า
- ๓. บริการข่าวสาร และให้ความรู้ทันต่อเหตุการณ์
- ๔. แนะนำการใช้เวลาว่างให้เกิดประโยชน์ และการนันทนาการ
- ๕. ส่งเสริมเผยแพร่ ประสานงาน และให้บริการด้านวิชาการใหม่ ๆ

ทุกวัย

จุฬาลงกรณ์มหาวิทยาลัย

"ระเบียบกระทรวงศึกษาธิการ ว่าด้วยสถานศึกษาสังกัดกรมการ ศึกษา
นอกโรงเรียน พ.ศ. ๒๕๒๓"

แก่มุขมนตรีหรือท้องถิ่น

ถ้าจังหวัดใดได้จัดตั้งศูนย์การศึกษาออกโรงเรียนแล้ว ต้องรวมห้องสมุดประชาชนทั้งสองประเภทขึ้นกับศูนย์ฯ

ใน พ.ศ. ๒๕๒๖ นี้ ห้องสมุดประชาชนในประเทศไทยกำลังจะเปลี่ยนแปลงการดำเนินงานตาม "(ร่าง) ระเบียบกรมการศึกษานอกโรงเรียนว่าด้วยการดำเนินงานห้องสมุดประชาชน พ.ศ. ๒๕๒๕" ซึ่งแบ่งห้องสมุดประชาชนเป็น ๔ ประเภทดังต่อไปนี้

- ๑. ห้องสมุดประชาชนจังหวัด
- ๒. ห้องสมุดประชาชนอำเภอ
- ๓. ห้องสมุดประชาชนตำบลหรือหมู่บ้าน
- ๔. ห้องสมุดเคลื่อนที่ของจังหวัดหรือศูนย์การศึกษาออกโรงเรียนจังหวัด อาจจัดให้ตามความพร้อมของจังหวัดหรือศูนย์ฯ

ห้องสมุดประชาชนจัดตั้งขึ้นโดยมีวัตถุประสงค์ดังต่อไปนี้

- ๑. ให้การศึกษาแก่ประชาชนทุกเพศ ทุกวัย และทุกระดับการศึกษา
- ๒. ส่งเสริมให้ประชาชนมีนิสัยรักการอ่านและการค้นคว้า
- ๓. ให้บริการทางข่าวสารและความรู้ต่าง ๆ ที่ทันต่อเหตุการณ์
- ๔. ส่งเสริมและแนะนำให้ประชาชนเข้าใจ และปฏิบัติตนเป็นพลเมืองดี

ตามระบอบประชาธิปไตย อันมีพระมหากษัตริย์เป็นประมุข

๑. เรื่องเดียวกัน.

๒. เรื่องเดียวกัน.



๕. ส่งเสริมและเผยแพร่วัฒนธรรมของชาติ
๖. ส่งเสริมให้ประชาชนรู้จักใช้เวลาว่าง ในทางที่เกิดประโยชน์ และการพักผ่อนหย่อนใจ
๗. ประสานงานและให้ความร่วมมือกับองค์กรต่าง ๆ ในการจัดกิจกรรมที่จะส่งเสริมการเรียนรู้

ปัจจุบันมีห้องสมุดประชาชนของกระทรวงศึกษาธิการทั้งสิ้น ๓๕๕ แห่ง เป็นห้องสมุดประชาชนจังหวัด ๗๒ แห่ง (ยกเว้นกรุงเทพมหานคร) ห้องสมุดประชาชนอำเภอ ๓๑๓ แห่ง การบริหารงานห้องสมุดเหล่านี้มีสองลักษณะคือ ห้องสมุดประชาชนสังกัดแผนกศึกษาธิการจังหวัด ใน ๒๕ จังหวัดซึ่งยังไม่มีการจัดตั้ง ศูนย์การศึกษาออกโรงเรียนจังหวัด และห้องสมุดประชาชนที่สังกัดศูนย์การศึกษาออกโรงเรียน ซึ่งมีทั้งสิ้น ๔๓ จังหวัด ดังรายละเอียดในตารางต่อไปนี้

"(ร่าง)ระเบียบกรมการศึกษาออกโรงเรียนว่าด้วยการดำเนินงาน
ห้องสมุดประชาชน พ.ศ. ๒๕๒๕" (อักษำเนา)

๒
สัมภาษณ์ เรณู เปี้ยซอ, ศึกษาพิเศษ กรมการศึกษาออกโรงเรียน,
๑๗ กุมภาพันธ์ ๒๕๒๖.

ตารางที่ ๑ จังหวัดที่มีศูนย์การศึกษาออกโรงเรียนจังหวัด

พ.ศ. ๒๕๒๑	พ.ศ. ๒๕๒๒	พ.ศ. ๒๕๒๓	พ.ศ. ๒๕๒๔	พ.ศ. ๒๕๒๕
ขอนแก่น	กำแพงเพชร	กาฬสินธุ์	กาญจนบุรี	จันทบุรี
ฉะเชิงเทรา	ชัยภูมิ	เชียงใหม่	นราธิวาส	พังงา
เชียงใหม่	นครศรีธรรมราช	เพชรบุรี	ปัตตานี	มหาสารคาม
ตรัง	นครสวรรค์	ภูเก็ต	แม่ฮ่องสอน	สระบุรี
นครราชสีมา	น่าน	ยโสธร	ลพบุรี	สุพรรณบุรี
พิจิตร	พิจิตร	สกลนคร	ลำพูน	อุตรดิตถ์
เพชรบูรณ์	ร้อยเอ็ด	อุดรธานี		
ยะลา	สตูล			
ราชบุรี	สมุทรสาคร			
ศรีสะเกษ	สุรินทร์			
อุบลราชธานี	อุบลราชธานี			

ผู้บัญชาการศูนย์วิทยุวิทยุฯ, เจ้าหน้าที่งานอุปกรณ์การศึกษาและสื่อการสอน, ๑๔ กุมภาพันธ์ ๒๕๒๖

สำหรับห้องสมุดประชาชนอีก ๒๕ จังหวัด ที่ไม่ได้สังกัดศูนย์การศึกษา
นอกโรงเรียนจังหวัดให้อยู่ในความควบคุมดูแล และขึ้นตรงต่อจังหวัด อำเภอ หรือ
กิ่งอำเภอตามเดิม และมีขั้นตอนการดำเนินงานโดยบรรณารักษ์ห้องสมุดประชาชน
จะเสนอผลงานผ่านศึกษาธิการจังหวัด (หรืออำเภอ ถ้าเป็นห้องสมุดอำเภอ) ผู้ว่า
ราชการจังหวัด ถึงกรมการศึกษานอกโรงเรียน กระทรวงศึกษาธิการ

เพื่อให้บรรลุผลตามแผนพัฒนาการศึกษาออกโรงเรียน ฉบับที่ ๕
(พ.ศ. ๒๕๒๕ - ๒๕๒๙) กรมการศึกษานอกโรงเรียนได้เริ่มดำเนินการสร้าง
อาคารห้องสมุดประชาชนจังหวัดเป็นเอกเทศ เพื่อให้สามารถดำเนินงานและให้
บริการอย่างมีประสิทธิภาพยิ่งขึ้น ในปัจจุบันห้องสมุดประชาชนจังหวัดส่วนใหญ่
ได้จัดสร้างอาคารเอกเทศให้ได้มาตรฐานตามขนาดต่าง ๆ ของกระทรวงศึกษา-
ธิการ ดังตารางต่อไปนี้

ศูนย์วิทยพัทยากร

จุฬาลงกรณ์มหาวิทยาลัย

"ระเบียบกระทรวงศึกษาธิการ ว่าด้วยสถานศึกษาสังกัดกรมการศึกษา
นอกโรงเรียน พ.ศ. ๒๕๒๓"

ตารางที่ ๒ รายชื่อห้องสมุดประชาชนจังหวัดศรีสะเกษด้วยขนาดและลักษณะอาคาร

ขนาดใหญ่	ลักษณะอาคาร	ขนาดพิเศษ	ลักษณะอาคาร	ขนาดใหญ่	ลักษณะอาคาร	ขนาดกลาง	ลักษณะอาคาร	ขนาดกลาง	ลักษณะอาคาร	ขนาดเล็ก	ลักษณะอาคาร	ไม่แจ้งขนาด	ลักษณะอาคาร
กาญจนาบุรี	/	ปราจีนบุรี	/	ราชบุรี	/	กระบี่	/	สงขลา	/	นคร	/	ชุมชน	•
กาฬสินธุ์	/	ระยอง	/	ฉะเชิงเทรา	/	กำแพงเพชร	/	สมุทรปราการ	•	แม่ฮ่องสอน	/	นนทบุรี	•
ขอนแก่น	/	พังงา	/	อำนาจเจริญ	/	เพชรบูรณ์	/	การ		สมุทรสงคราม	/	สิงห์บุรี	•
จันทบุรี	/	พิจิตร	/	ขอนแก่น	/	สุโขทัย	/	สุโขทัย	/	สระบุรี	/		
ฉะเชิงเทรา	/	พิษณุโลก	/	ศรีสะเกษ	/	ชุมพร	/	อ่างทอง	/	สุโขทัย	/		
ชลบุรี	/	เพชรบูรณ์	/	สกลนคร	/	ศรีสะเกษ	/						
ระยอง	/	นครราชสีมา	/	นครราชสีมา	/	นครราชสีมา	/						
เชียงใหม่	/	บุรีรัมย์	/	สุรินทร์	/	นครปฐม	/						
นครนายก	/	ยโสธร	/	หนองคาย	/	นครพนม	/						
นครราชสีมา	/	ประจวบคีรีขันธ์	/	อุดรธานี	/	ศรีสะเกษ	/						
นครศรีธรรมราช	/	ร้อยเอ็ด	/	อุบลราชธานี	/	ปัตตานี	/						
นครสวรรค์	/	ระยอง	/	อุบลราชธานี	/	มุกดาหาร	/						
บุรีรัมย์	/	ระยอง	/	อุบลราชธานี	/	อำนาจเจริญ	/						
				รวม ๔๕ แห่ง				รวม ๑๘ แห่ง		รวม ๕ แห่ง		รวม ๑ แห่ง	
												รวมทั้งสิ้น	๖๓ แห่ง

หมายเหตุ เครื่องหมาย / หมายถึงลักษณะอาคารเอกเทศ เครื่องหมาย • หมายถึงลักษณะอาคารแบบอาศัย

กระทรวงศึกษาธิการ กรมการศึกษานอกโรงเรียน, "รายชื่อยังสมุดประชาชน พ.ศ. ๒๕๒๕"

จะเห็นได้ว่าปัจจุบันห้องสมุดประชาชนจังหวัดได้รับการสนับสนุนจากรัฐบาล โดยจัดสร้างอาคารเอกเทศที่ไถขนาดมาตรฐานเกือบทั่วประเทศ ยกเว้นจังหวัดสุพรรณบุรี สมุทรปราการ ชัยนาท นนทบุรี และสิงห์บุรี คาดว่าภายในเวลาอีกไม่กี่ปีข้างหน้าห้องสมุดประชาชนทุกจังหวัด จะมีอาคารเอกเทศที่ไถขนาดมาตรฐาน ซึ่งจะทำให้การบริหารงาน การจัดหาวัสดุการอ่าน และการบริการแก่ประชาชน ประสบความสำเร็จตามความมุ่งหมายของห้องสมุดประชาชนอย่างแน่นอน

๒. ห้องสมุดเคลื่อนที่

การปฏิบัติงานห้องสมุดเคลื่อนที่ของกรมการศึกษานอกโรงเรียนในปัจจุบันมี ๒ ลักษณะ คือ ห้องสมุดเคลื่อนที่ส่วนกลาง ทางเรือ ๓ หน่วย และห้องสมุดเคลื่อนที่ในเขต ก.ร.ป. โดยรถจักรยานยนต์ ๒๔ หน่วย

๒.๑ ห้องสมุดเคลื่อนที่ส่วนกลาง แต่เดิมกรมการศึกษานอกโรงเรียนจัดบริการทั้งทางบกและทางน้ำ โดยจัดรถห้องสมุดเคลื่อนที่ ๑ คัน นำหนังสือไปให้บริการตามที่ต่าง ๆ ทั้งในกรุงเทพฯ และชานเมือง ต่อมารถยนต์จากรัฐจัดหามาให้บริการตั้งแต่ พ.ศ. ๒๕๒๒ สำหรับทางเรือมีหน่วยบริการ ๓ หน่วย แยกกันออกบริการตามท้องถิ่นต่าง ๆ ระหว่างเดือนมกราคม ถึงเดือนกันยายน ดังต่อไปนี้

เรือนพมาศบริการตามเส้นทางลำน้ำเจ้าพระยา ในเขตท้องที่จังหวัด กรุงเทพมหานคร ปทุมธานี อ่างทอง และพระนครศรีอยุธยา

เรือธรรมจักรบริการตามเส้นทางลำน้ำแม่กลอง - ท่าจีน ในเขตท้องที่จังหวัดนครปฐม ราชบุรี สุพรรณบุรี สมุทรสาคร และสมุทรสงคราม

เรือสพระราชาศิบริการตามเส้นทางลำน้ำบางปะกง ในเขตท้องที่
จังหวัดฉะเชิงเทรา ปราจีนบุรี

การปฏิบัติงานนี้ งานอุปกรณ์การศึกษาและสื่อการสอน กองปฏิบัติการ
กรมการศึกษานอกโรงเรียนจะกำหนดตารางปฏิบัติการ และจุดบริเวณไว้ล่วงหน้า
และติดต่อกับทางจังหวัดและอำเภอ เพื่อจัดส่งเจ้าหน้าที่รวมปฏิบัติงานกับเจ้า
หน้าของกรมฯ ๕ คน คือ วิทยากร พนักงานโสตทัศนศึกษา (๒ คน) บรรณารักษ์
และนายท้ายเรือบริการที่จัดในแต่ละจุดได้แก่ บริการหนังสือและวัสดุการอ่านในเวลา
กลางวันและบริการโสตฯ เช่น ฉายภาพยนตร์ในตอนกลางคืน

๒.๒ ห้องสมุดเคลื่อนที่ในเขต ก.ร.ป.กลาง กระทรวงศึกษาธิการ
กับ ก.ร.ป.กลางได้ร่วมมือกันจัดบริการคานห้องสมุดเคลื่อนที่ ในท้องที่บางจังหวัด
ที่ทุรกันดาร และเขตที่มีปัญหาความสงบทางการเมือง ในจังหวัด กาฬสินธุ์
นครพนม บุรีรัมย์ เลย สกลนคร หนองคาย อุดรธานี อุบลราชธานี และปัตตานี
นราธิวาส ยะลา สตูล โดยใช้อำเภอเป็นศูนย์กลางรวบรวมหนังสือ และวัสดุการ
อ่าน และมีเจ้าหน้าที่ห้องสมุด (วุฒิมัธยม ๒) เป็นลูกจ้างประจำ ซึ่งมีมูลค่าเนา
ในห้องดินนั้น นำหนังสือซึ่งบรรจุก๊อบไปบริการตามหมู่บ้านที่กำหนดไว้เป็นกลุ่ม ๆ ละ
๑๕ - ๒๐ หมู่บ้าน และหมุนเวียนระหว่างหมู่บ้านเป็นกลุ่มทุก ๗ วัน^๒

สุภัทรา ฉัตรเงิน, ห้องสมุดประชาชน (Public Libraries)
(กรุงเทพมหานคร : ภาควิชาบรรณารักษศาสตร์ คณะมนุษยศาสตร์ มหาวิทยาลัย
รามคำแหง, ๒๕๒๔), หน้า ๑๒๕.

^๒
"บัญชีรดจักรยานยนต์สำหรับบรรณารักษ์ ก.ร.ป.กลาง กองการศึกษา
ผู้ใหญ่ กรมสามัญศึกษา ๒๕๒๐ " (อัครสำเนา)

๓. ทอานหนังสือพิมพ์ประจำหมู่บ้าน

ในปี พ.ศ. ๒๕๑๔ กองการศึกษาผู้ใหญ่ กรมสามัญศึกษา ได้เริ่มโครงการทดลองจัดตั้งทอานหนังสือพิมพ์ประจำหมู่บ้าน ทอานเกาะเกาะตา จังหวัดลำปาง เป็นแห่งแรก เพื่อแก้ปัญหาการลืมนั่งสอของประชาชนหลังจากจบการศึกษาภาคบังคับแล้ว นอกจากนี้ยังมีวัตถุประสงค์เพื่อให้ประชาชนได้รับข่าวสารและความรู้ต่าง ๆ ส่งเสริมการอ่านและป้องกันการลืมนั่งสอ และสร้างนิสัยรักการอ่านแก่ประชาชนด้วย การประเมินผลตามโครงการปรากฏว่าประชาชนมีความสนใจและต้องการมาก จึงได้จัดทำเป็นโครงการถาวรระยะเวลา ๕ ปี ตั้งแต่ พ.ศ. ๒๕๑๕ - พ.ศ. ๒๕๑๙ และกระทรวงศึกษาธิการได้วางระเบียบจัดทอานหนังสือพิมพ์ประจำหมู่บ้าน เรียก "ระเบียบกระทรวงศึกษาธิการว่าด้วยการจัดทอานหนังสือพิมพ์ประจำหมู่บ้าน พ.ศ. ๒๕๑๕"^๒ กำหนดลักษณะและการบริหารงาน ตลอดจนเจ้าหน้าที่ของกรม การดำเนินงานและหน่วยงานที่รับผิดชอบ

โครงการนี้ได้รับการสนับสนุนจากประชาชนและหน่วยงานต่าง ๆ กันนั้นเมื่อสิ้นสุดโครงการใน พ.ศ. ๒๕๑๙ แล้ว จึงขยายโครงการออกไป และปรับปรุงให้สามารถจัดตั้งเพิ่มขึ้น โดยกำหนดไว้ในแผนพัฒนาการศึกษานอกโรงเรียนระยะที่ ๔ (พ.ศ. ๒๕๒๐ - ๒๕๒๔) ว่า จะจัดตั้งทอานหนังสือพิมพ์ประจำ

^๑ กรมสามัญศึกษา กองการศึกษาผู้ใหญ่, คู่มือการจัดตั้งทอานหนังสือพิมพ์ประจำหมู่บ้านฉบับที่ ๓ (กรุงเทพมหานคร : กรมสามัญศึกษา, ๒๕๒๐), หน้า ๕.

^๒ กรมสามัญศึกษา, การศึกษาผู้ใหญ่ (กรุงเทพมหานคร : กรมสามัญศึกษา, ๒๕๒๑), หน้า ๕๖.

หมู่บ้าน จำนวน ๒๔,๐๐๐ แห่ง และมีโครงการระยะยาว จะจัดตั้งให้ครบทั้ง ๔๖,๐๐๐ หมู่บ้านทั่วประเทศไทยในระยะเวลา ๑๐ ปี นับตั้งแต่ พ.ศ. ๒๕๒๐^๑

ในปัจจุบัน (กุมภาพันธ์ ๒๕๒๒) มีหอานหนังสือพิมพ์ประจำหมู่บ้านที่จัดตั้งเรียบร้อยแล้ว และอยู่ในความรับผิดชอบของกองปฏิบัติการ กรมการศึกษานอกโรงเรียน กระทรวงศึกษาธิการ ๔,๐๕๕ แห่ง^๒ และอยู่ในความรับผิดชอบของโครงการอาสาพัฒนาและป้องกันตนเอง (อพป.) ซึ่งเป็นโครงการร่วมกันระหว่างกระทรวงกลาโหม กระทรวงเกษตรและสหกรณ์ กระทรวงสาธารณสุข กระทรวงอุตสาหกรรม กระทรวงมหาดไทย กระทรวงพาณิชย์ และกระทรวงศึกษาธิการ เพื่อจัดสร้างหอานหนังสือพิมพ์ประจำหมู่บ้าน ปัจจุบันมี ๑,๕๐๐ แห่ง^๓

ห้องสมุดประชาชนจังหวัดเชียงใหม่

ห้องสมุดประชาชนจังหวัดเชียงใหม่ เป็นห้องสมุดประชาชนจังหวัดขนาดใหญ่สังกัดศูนย์การศึกษานอกโรงเรียนจังหวัดเชียงใหม่ กรมการศึกษานอกโรงเรียน กระทรวงศึกษาธิการ ตั้งอยู่ในบริเวณสำนักงานศึกษาธิการ เขต ๔ ถนนห้วยแก้ว สี่แยกแจ่งหัวริน อำเภอเมือง จังหวัดเชียงใหม่

สุพรรณิ วราทร, ห้องสมุดประชาชนในประเทศไทย, หน้า ๗๕ - ๘๐.

^๒ ลิ้มภาณุ นฤมล พงษ์ไพบูลย์, เจ้าหน้าที่งานอุปกรณ์การศึกษาและสื่อการสอน
๑๕ กุมภาพันธ์ ๒๕๒๒.

^๓ "โครงการอาสาพัฒนาและป้องกันตนเอง (อพป.)" (อัครสำเนา)

ห้องสมุดประชาชนจังหวัดเชียงใหม่เดิมตั้งอยู่ที่วัดหนองคำ ในเขตเทศบาลนครเชียงใหม่ โดยกระทรวงศึกษาธิการได้รับมอบหมายให้แผนกศึกษาธิการจังหวัดเป็นผู้จัดตั้งขึ้นเมื่อวันที่ ๑๕ ตุลาคม พ.ศ. ๒๔๕๓ และมีคณะกรรมการดำเนินงานซึ่งประกอบด้วยผู้ว่าราชการจังหวัด ศึกษาธิการจังหวัด ผู้ช่วยศึกษาธิการจังหวัดและบรรณารักษ์ห้องสมุดประชาชน

ในปีแรกที่เปิดดำเนินการ ห้องสมุดได้รับงบประมาณเพียงเล็กน้อย ซึ่งได้นำมาใช้จ่ายในการซ่อมแซมอาคาร และซื้อหนังสือเข้าห้องสมุดประมาณ ๑๐๐ เล่ม เมื่อรวมกับของเดิมซึ่งเป็นหนังสือบริจาคแล้ว ห้องสมุดมีหนังสือจำนวนทั้งหมดประมาณ ๕๐๐ เล่ม

การดำเนินงานห้องสมุดในระยะแรกได้รับงบประมาณน้อยมาก จึงซื้อหนังสือได้น้อย ในค่านผู้ใช้ห้องสมุดแม้จะมีจำนวนไม่มาก แต่ก็ม้วนโน้มนสูงชันเรื่อย ๆ

เนื่องจากห้องสมุดประชาชนจังหวัดเชียงใหม่ ประสบปัญหาในค่านอาคารสถานที่ ใน พ.ศ. ๒๔๕๔ แผนกศึกษาธิการจังหวัด จึงได้ของบประมาณเพื่อจัดสร้างอาคารเป็นเอกเทศ ซึ่งทางกระทรวงศึกษาธิการได้อนุมัติเงินงบประมาณ ๒๒,๒๐๐ บาท แต่เมื่อเปิดประมูลการสร้างอาคารแล้ว ปรากฏว่าเงินไม่พอจึงของบประมาณเพิ่มเติมอีกรวมเป็นเงิน ๕๐,๐๐๐ บาท จึงได้สร้างอาคารห้องสมุดเป็นเอกเทศภายในบริเวณวัดพันอัน ซึ่งอยู่กลางใจเมืองเชียงใหม่

"ศาลาล่าวในพิธีเปิดห้องสมุดประชาชนของผู้ว่าราชการจังหวัดเชียงใหม่ เมื่อวันที่ ๒๓ พฤษภาคม พ.ศ. ๒๔๕๖" (พิมพ์ดก).

และเปิดดำเนินการเมื่อ ๒๓ พฤษภาคม พ.ศ. ๒๕๕๖ การย้ายห้องสมุดประชาชน
จังหวัดเชียงใหม่ครั้งนี้ได้ใช้งบประมาณค่าครุภัณฑ์ ๒๐,๐๐๐ บาท และกาหนั่งโต๊ะ
๑๐,๐๐๐ บาท จึงได้จัดซื้อหนังสือเพิ่มเติมเงินประมาณ ๕๐๐ เล่ม ซึ่งนับว่ายังมี
น้อย จึงให้ใช้โต๊ะภายในห้องสมุดเก่าแทน^๒

ช่วงระยะห้องสมุดประชาชนวัดพันอ้นเปิดดำเนินการ ตั้งแต่ พ.ศ. ๒๕๕๖
ถึง พ.ศ. ๒๕๐๔ แผนกศึกษาธิการจังหวัดซึ่งยังคงเป็นผู้รับผิดชอบงานห้องสมุดอยู่
ได้คัดเลือกเจ้าหน้าที่ห้องสมุดจากเจ้าหน้าที่ในแผนกศึกษาธิการฯ ผู้สนใจงานห้อง-
สมุด เป็นผู้ดำเนินการและไม่มีบรรณารักษหัตถ์ปฏิบัติประจำโดยตรง การจัดซื้อจัดหา
หนังสือและวัสดุอุปกรณ์เข้าห้องสมุดจัดทำโดยเจ้าหน้าที่ประจำฝ่ายการเงินของแผนก
ศึกษาธิการฯ การบริหารงานและการดำเนินงานในห้องสมุดจึงไม่ค่อยเรียบร้อย
นัก นอกจากนั้นงบประมาณการจัดซื้อได้รับเพียงปี ๕,๐๐๐ บาท จึงไม่เพียงพอ

ต่อมาใน พ.ศ. ๒๕๐๔ ได้มีการประกาศรับสมัครบรรณารักษหัตถ์
ทางบรรณารักษศาสตร์ และได้บรรณารักษคนปัจจุบันซึ่งมีคุณวุฒิประโยคครูมัธยม
(ป.ม) วิชาเอกบรรณารักษศาสตร์ หลังจากนั้นบรรณารักษได้พยายามปรับปรุง
งานห้องสมุดทุกด้าน เช่น ได้ขออำนาจในการจัดซื้อจัดหาหนังสือจากแผนกศึกษา
ธิการจังหวัด เปลี่ยนแปลงด้านวัสดุการอ่านจากการหุ้มปกหนังสือทุกเล่มด้วยกระดาษ
สีน้ำตาลเพื่อป้องกันหนังสือเก่า แต่ทำให้ไม่สะดวกสำหรับคนมอง เป็นการหุ้มด้วยพลาสติก-
คิต เพื่อความคงทนและสวยงามเพื่อความคงอยู่ใ้ใช้ และจัดชั้นหนังสือเป็นชั้นเปิดให้
มากที่สุดเท่าที่จะทำได้ ผลจากการปรับปรุงครั้งนี้ทำให้บรรยากาศของห้องสมุดดี

^๑ เรื่องเดียวกัน.

^๒ เรื่องเดียวกัน.

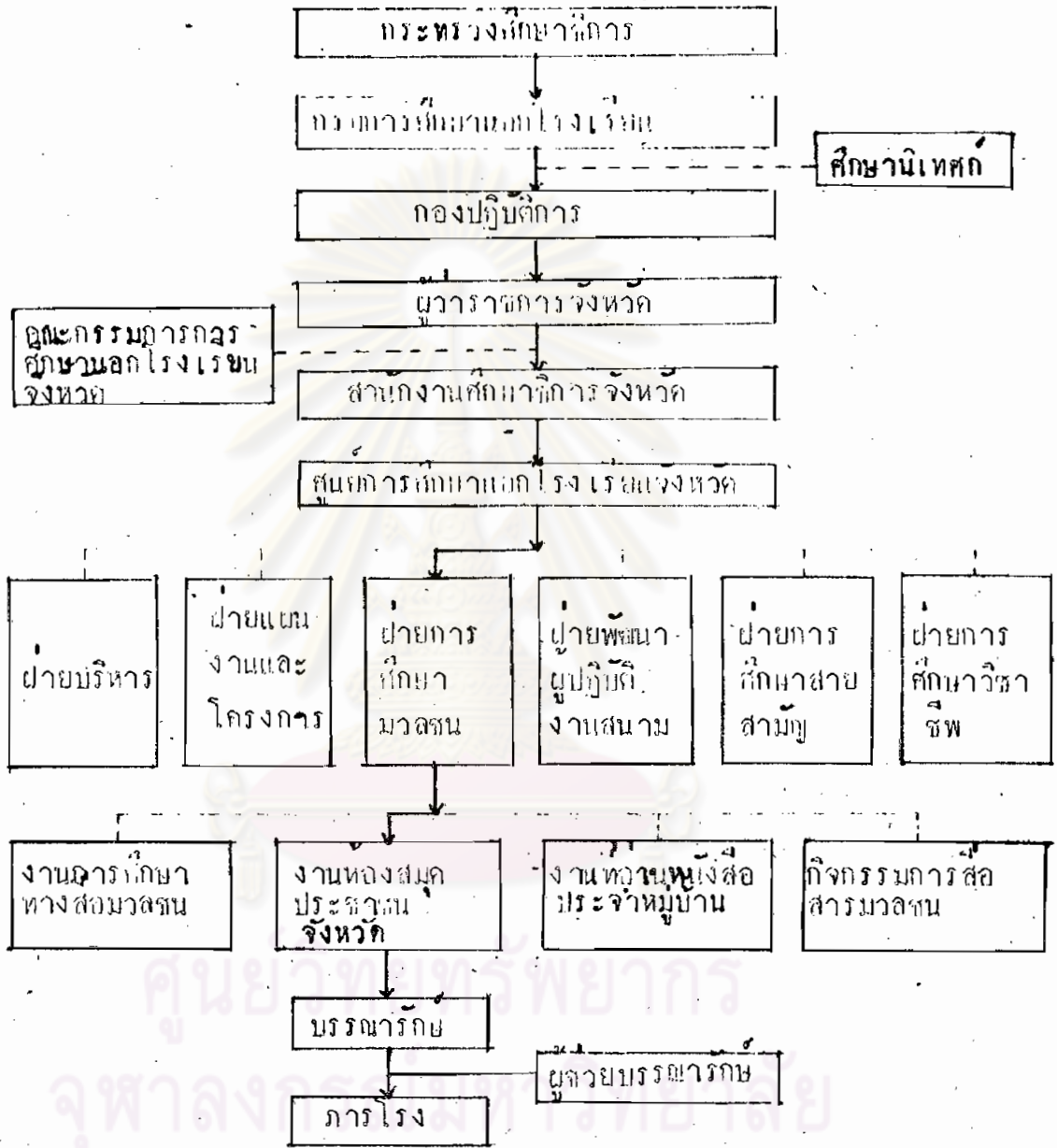
มีผู้ใช้สนใจห้องสมุดมากขึ้น จนกระทั่งใน พ.ศ. ๒๕๐๖ หัวหน้ากองการศึกษา
ผู้ใหญ่ กรมสามัญศึกษา กระทรวงศึกษาธิการ ในสมัยนั้นได้แวะมาตรวจเยี่ยมสภาพ
ห้องสมุดฯ และได้เห็นผลงานที่ก้าวหน้าจึงสนับสนุน โดยเสนอให้เพิ่มงบประมาณ
ห้องสมุดเป็นปีละ ๗๐๐ บาท และเพิ่มขึ้นทุกปีตามปริมาณจนถึงปีละ ๑๐,๐๐๐ บาท
ในปี พ.ศ. ๒๕๑๒ และเพิ่มเป็น ๒๐,๐๐๐ บาทต่อปี เมื่อย้ายเป็นห้องสมุดใหม่
ใน พ.ศ. ๒๕๑๓ ถึงปัจจุบัน

ในปี พ.ศ. ๒๕๑๓ กองการศึกษาผู้ใหญ่ กรมสามัญศึกษา กระทรวง-
ศึกษาธิการ ได้เปลี่ยนนโยบายการจัดงบประมาณสำหรับห้องสมุดประชาชน โดยตัด
เงินช่วยเหลือห้องสมุดประชาชนอำเภอมาเพิ่มห้องสมุดประชาชนจังหวัด เพื่อปรับ
ปรุงให้เป็นตัวอย่างทดแทนห้องสมุดอื่น ๆ และได้จัดสรรงบประมาณ ๔๐๐,๐๐๐ บาท
ให้สร้างอาคารห้องสมุดขนาดใหญ่จังหวัดเชียงใหม่เป็นแห่งแรก ซึ่งทางจังหวัด
เชียงใหม่ได้อนุมัติให้สร้างขึ้นทดแทนห้วยแก้ว ซึ่งเป็นทำเลที่เหมาะสม ไม่ไกลจาก
ย่านชุมชน และมีถาวรนิคมสะดวก ห้องสมุดแห่งใหม่เปิดดำเนินการ เมื่อวันที่
๒๐ เมษายน พ.ศ. ๒๕๑๕ และยังคงใช้มาจนถึงปัจจุบัน

การดำเนินงานห้องสมุดฯ ห้องสมุดประชาชนจังหวัดเชียงใหม่ เป็นหน่วยงานสังกัด
ศูนย์การศึกษานอกโรงเรียนจังหวัดเชียงใหม่ บรรณารักษ์เป็นผู้รับผิดชอบงานทั้ง
หมด แต่การดำเนินงานของห้องสมุดฯที่สำคัญ ๆ ต้องผ่านขั้นตอนต่าง ๆ กล่าวคือ
เมื่อบรรณารักษ์วางแผนงานแล้วจะเสนอแผนหัวหน้าฝ่ายการศึกษามวลชน หัวหน้า
ศูนย์การศึกษานอกโรงเรียน ศึกษาธิการจังหวัด ผู้ว่าราชการจังหวัด หัวหน้ากอง
ปฏิบัติการและอธิบดีกรมการศึกษานอกโรงเรียนตามลำดับ ดังแผนภูมิที่ ๒

สัมภาษณ์ นวลศรี อิศรางกูร ณ อยุธยา, บรรณารักษ์ห้องสมุด-
ประชาชนจังหวัดเชียงใหม่, ๒๕ ตุลาคม พ.ศ. ๒๕๒๓.

แผนภูมิที่ ๒ การดำเนินงานของห้องสมุดประชาชนจังหวัดเชียงใหม่



"แผนภูมิแสดงฝ่ายและงานศูนย์การศึกษานอกโรงเรียนจังหวัดเชียงใหม่."
 (แผนฝ่ายประกาศ ณ ห้องสมุดประชาชนจังหวัดเชียงใหม่).

บุคลากร เจ้าหน้าที่ผู้ดำเนินงานในห้องสมุดฯ มี ๔ คน คือ

๑. บรรณารักษ์ วุฒิ ป.ม (กำลังศึกษาต่อชั้นปริญญาตรี)
๒. ผู้ช่วยบรรณารักษ์ วุฒิ ม.ศ.๓ (ม.๖ เกิม)
๓. ภารโรง วุฒิ นักขรรมโท
๔. ภารโรง วุฒิ ม.ศ.๓

เจ้าหน้าที่แต่ละคนมีหน้าที่ดังนี้

บรรณารักษ์

๑. บริหารงานห้องสมุด ซึ่งรวมถึงงานด้านงบประมาณและการประชาสัมพันธ์
๒. จัดซื้อ จัดหาหนังสือและวัสดุการอ่าน
๓. จัดหมู่ทำบัตรรายการหนังสือ
๔. จัดนิทรรศการ
๕. จัดกิจกรรมต่าง ๆ เกี่ยวกับงานห้องสมุดซึ่งเป็นการให้ความรู้แก่ประชาชน
๖. รับผิดชอบในการ รักษาวัสดุอุปกรณ์ในห้องสมุด
๗. ให้บริการตอบคำถามและช่วยการค้นคว้า
๘. ดูแลแผนกธุรการ
๙. ทำหน้าที่ธุรการ และพิมพ์ดีด

ผู้ช่วยบรรณารักษ์

๑. ช่วยบริการตอบคำถามและช่วยการค้นคว้า
๒. บริการยืม

๓. แนะนำการไร้ห้องสมุด
๔. รับผิดชอบหนังสือจอง
๕. ทำสถิติผู้ไร้ห้องสมุด

ภารกิจ

๑. ช่วยงานด้านบริการการอ่านและการยืม
๒. เก็บวัสดุการอ่านชั้นชั้น
๓. ทำความสะอาด
๔. ซ่อมหนังสือ
๕. ช่วยงานจัดนิทรรศการ
๖. ตรวจหนังสือขงผู้ไร้ชอยนออกนอกห้องสมุด
๗. อื่น ๆ

งบประมาณ ห้องสมุดมีรายได้จากงบประมาณแผ่นดิน ค่าบำรุงสมาชิก ค่าปรับหนังสือ และเงินบริจากรวมประมาณปีละ ๕๐,๐๐๐ บาท โดยได้รับงบประมาณแผ่นดินปีละ ๒๐,๐๐๐ บาท และค่าบำรุงสมาชิกปีละประมาณ ๒๖,๐๐๐ บาท จากสมาชิกโดยเฉลี่ย ๑๓๐๐ คน นอกจากนี้ยังมีรายได้จากค่าปรับหนังสือเล่มละ ๐.๕๐ บาท ปีละประมาณ ๓,๐๐๐ บาท และเงินบริจาดเป็นครั้งคราว

อาคารสถานที่ ห้องสมุดประชาชนจังหวัดเชียงใหม่ เป็นอาคารห้องสมุดขนาดใหญ่ ุณแรกตามแบบของกรมสามัญศึกษา ภายใต้อาคารมี ๒ ชั้น มีเนื้อที่ทั้งหมด

กรมการศึกษานอกโรงเรียน กองปฏิบัติการ งานการศึกษาและสื่อการสอน,
"บัญชีรายช้อห้องสมุดประชาชน ตำรวจเมือตุลาคม พ.ศ. ๒๕๒๓" (อักษำเนา)

ประมาณ ๕๐๐ ตารางเมตร แบ่งเป็นส่วนต่าง ๆ ดังนี้

อาคารชั้นล่างมีเนื้อที่ประมาณ ๓๐๐ ตารางเมตร ประกอบด้วย

๑. ทอานหนังสือจำนวน ๑๕๕ หนึ่ง
๒. แผนกหนังสือภาษาไทย
๓. แผนกหนังสือปกอนทั้งภาษาไทยและภาษาต่างประเทศ
๔. หน่วยบริการรับจ่าย และที่ทำงานของผู้ช่วยบรรณารักษ์
๕. แผนกวารสาร และหนังสือพิมพ์
๖. แผนกหนังสือและวารสารสำหรับเด็ก

อาคารชั้นบนมีเนื้อที่ประมาณ ๑๐๐ ตารางเมตร ประกอบด้วย

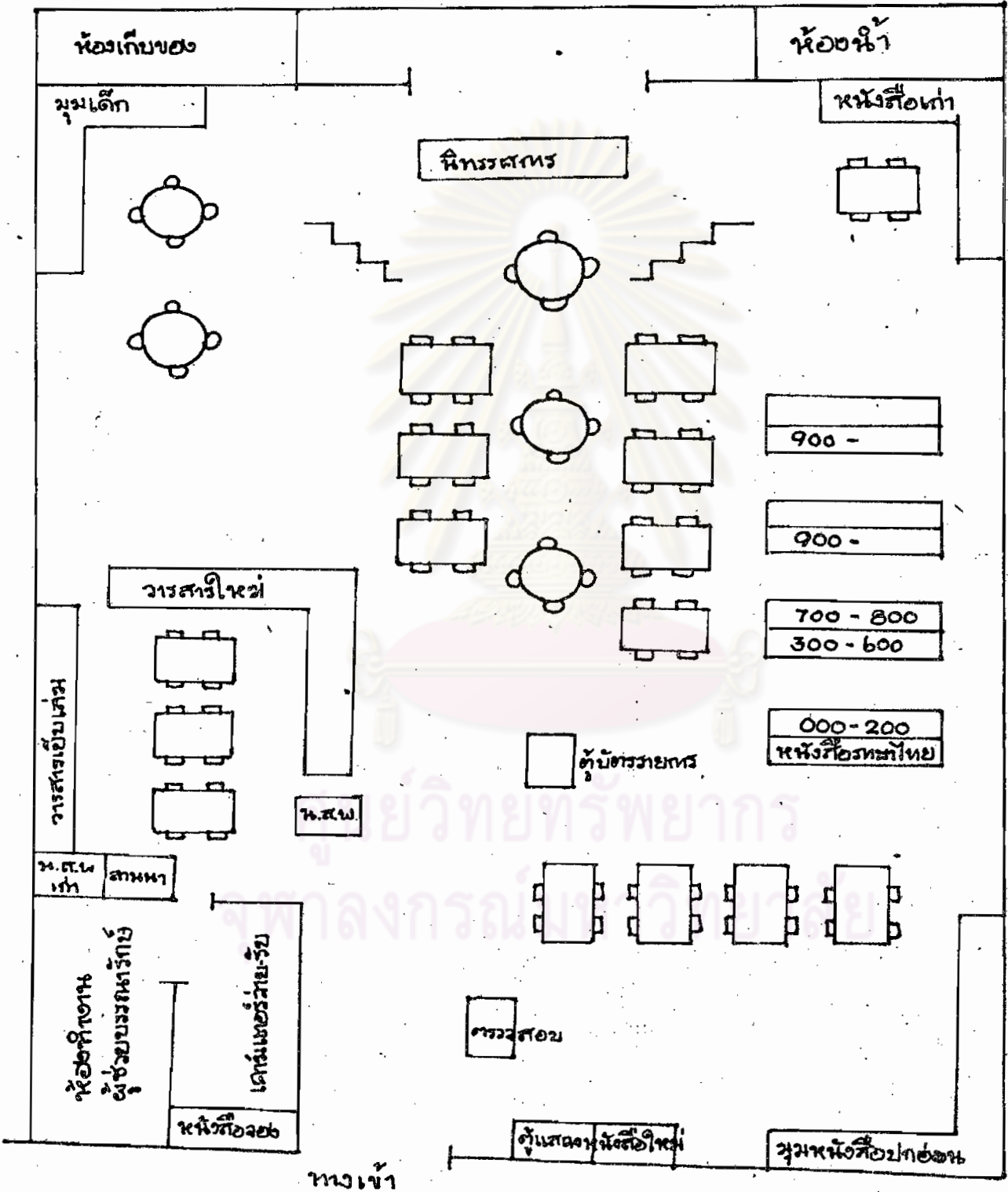
๑. ห้องทำงานบรรณารักษ์
๒. ห้องโสตทัศนูปกรณ์
๓. แผนกหนังสืออ้างอิงภาษาไทย และภาษาต่างประเทศ
๔. แผนกหนังสือภาษาอังกฤษ

ศูนย์วิทยทรัพยากร
จุฬาลงกรณ์มหาวิทยาลัย

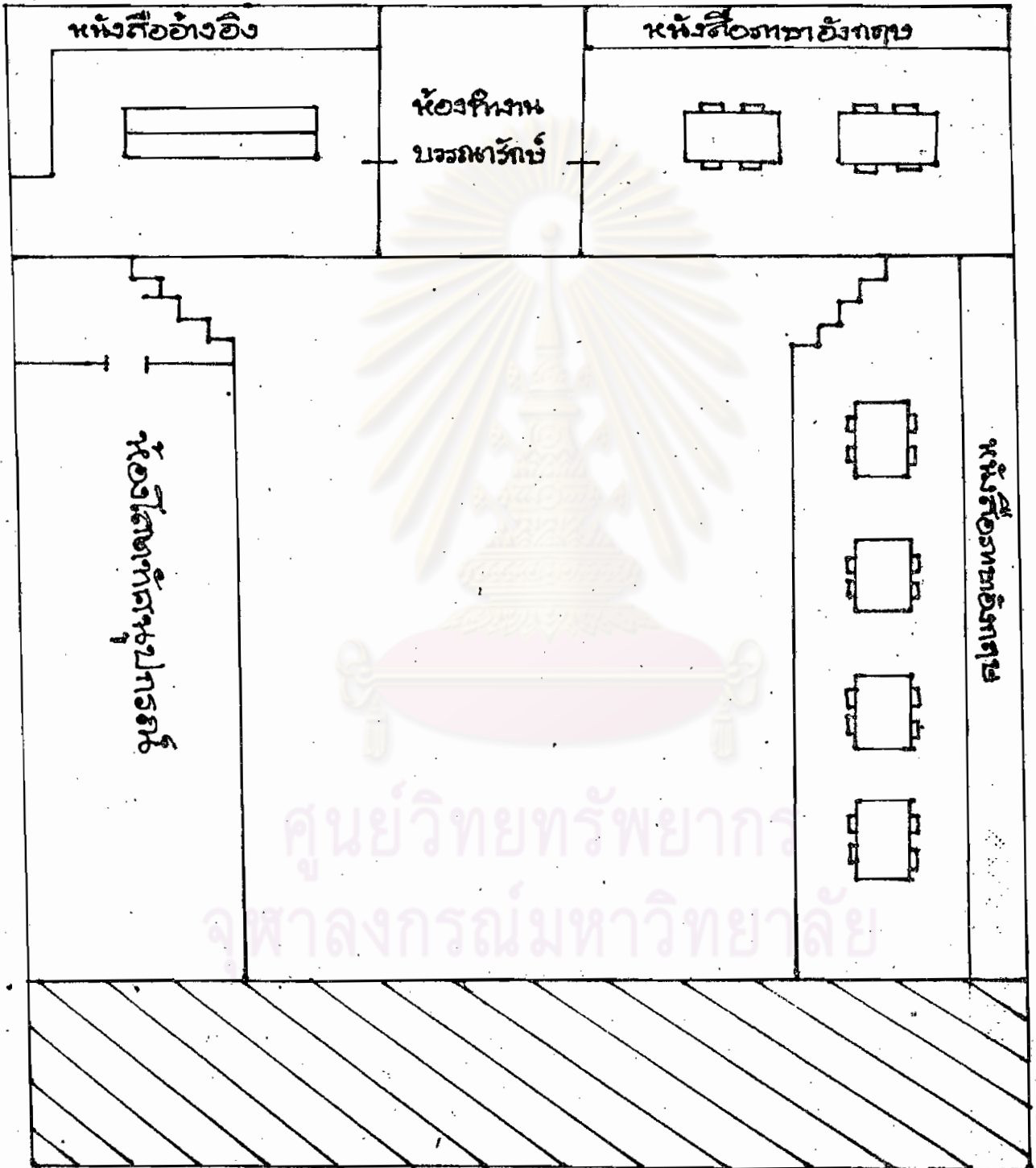


๑ แผนผังห้องสมุดประชาชนจังหวัดเชียงใหม่

ชั้นล่าง



ชั้นบน.



ศูนย์วิทยทรัพยากร
จุฬาลงกรณ์มหาวิทยาลัย

คุณวุฒิ หองสมุคคามคุณวุฒิ ซึ่งประกอบด้วย

โตะกลมขนาด ๕ ทง	๔ ชุด
โตะสี่เหลี่ยมผืนผ้าขนาด ๖ ทง	๒๓ ชุด
ชั้นสูงขนาด ๔ ตอน ๆ ละ ๕ ชั้น ๒ คาน	๓ ชั้น
ชั้นสูงขนาด ๔ ตอน ๆ ละ ๕ ชั้น คานเดี่ยว	๓ ชั้น
ชั้นสูงขนาด ๓ ตอน ๆ ละ ๕ ชั้น	๗ ชั้น
ชั้นเตี้ยขนาด ๔ ตอน ๆ ละ ๒ ชั้น	๑๓ ชั้น
ชั้นเตี้ยขนาด ๒ ตอน ๆ ละ ๓ ชั้น	๒ ชั้น
ชั้นวารสารขนาด ๓ ตอน ๆ ละ ๓ ชั้น ๒ คาน	๒ ชั้น
คูหนังสือจอง	๔ คู
คูนิตรรศการหนังสือใหม่	๒ คู
คูบัตรรายการหนังสือภาษาไทยขนาด ๒๕ ลินซึก	๑ คู
คูรรชนวารสารภาษาไทย	๑ คู
กระดานจกนิตรรศการ	๑ กระดาน
พิมพ์คคภาษาไทย	๑ เครื่อง

หนังสือและวัสดุการอ่าน บรรณารักษ์เป็นผู้รับผิดชอบในการจัดซื้อจัดหาหนังสือและวัสดุการอ่านโดยไม่ตองผ่านคณะกรรมการพิจารณา โดยถือแนวปฏิบัติตามคูมอการปฏิบัติงานหองสมุคประชาชนของกระทรวงศึกษาธิการ ซึ่งกำหนดให้จัดหาหนังสือตามสัดส่วนดังนี้ หนังสือเด็ก ๒๕ % นวนิยาย ๒๕ % สารคดีและวิชาชีพ ๕๐ % ประกอบกับความตองการของผู้ใช้ ดังนั้นจึงมักจะจัดซื้อ

นวนิยายมากกว่าหนังสือเด็ก เนื่องจากเป็นความต้องการของผู้อ่านส่วนใหญ่ ส่วน
สารคดีและวิชาชีพจะจัดตามเกณฑ์กำหนดค่านีโสตทัศนวัสดุไม่มีการจัดสรรเงิน
งบประมาณเพื่อจัดซื้อ แต่มีผู้บริจาคให้แกห้องสมุดด้วย

ปัจจุบันหนังสือในห้องสมุดฯ มีทั้งหมดประมาณ ๑๓,๐๐๐ เล่ม แบ่งเป็น
ประเภทได้ดังนี้

หนังสือภาษาไทยประมาณ	๑๐,๐๐๐ เล่ม	ได้จากการจัดซื้อและบริจาค
หนังสือภาษาอังกฤษประมาณ	๒,๐๐๐ เล่ม	ได้จากการบริจาคทั้งสิ้น
หนังสือเด็กประมาณ	๖๐๐ เล่ม	ได้จากการจัดซื้อและบริจาค
วารสารภาษาไทยจากการบอกรับ	๓๔ รายการ	
วารสารวิชาการภาษาไทยได้เปล่า	๗๐ รายการ	
หนังสือพิมพ์ภาษาไทยบอกรับ	๕ รายการ	คือ ประชาชาติ- ธุรกิจ ไทยรัฐ เคนนิวิสต์ สยามรัฐ และเคลิมิเรอร์
หนังสือพิมพ์ท้องถิ่นได้เปล่า	๒ รายการ	คือ ไทยนิวิสต์ และ ประชากร
โสตทัศนอุปกรณ์ ประกอบด้วย		
เครื่องเล่นแผ่นเสียง	๑ เครื่อง	
แผ่นเสียง	๑๕ แผ่น	
เทปบันทึกเสียง	๒ เครื่อง	
ม้วนเทปลับ	๓๘ ม้วน	ประกอบด้วย
	เพลง	๓๐ ม้วน
	นิทาน	๘ ม้วน
ม้วนเทปใหญ่	๑๕ ม้วน	

เครื่องฉายภาพยนตร์

๑ เครื่อง จากการบริจาคของ
สำนักข่าวสารอเมริกัน -
เชียงใหม่ (USIS)

ม้วนภาพยนตร์เกี่ยวกับการจัดนิทรรศการ ๑ ม้วน

ของเล่นเด็กประมาณ

๒๐ ชิ้น ซึ่งประกอบด้วย
แท่งไม้ รถไฟ เกมสต่างๆ
เป็นต้น

บริการ ห้องสมุดประชาชนจังหวัดเชียงใหม่

จัดบริการต่าง ๆ ทั้ง

สำหรับเด็กและผู้ใหญ่หลายประเภทดังต่อไปนี้

๑. บริการการอ่าน เป็นบริการซึ่งจัดสำหรับทุกเพศ-วัย โดยไม่ต้องเสียค่าบริการ ห้องสมุดฯ ได้จัดหนังสือและวัสดุการอ่านแยกเป็นสัดส่วนไว้ตามแผนกต่าง ๆ เช่น หนังสือภาษาไทย มุมหนังสือปกอ่อน มุมเด็ก แผนกวารสาร และหนังสือพิมพ์ สิ่งพิมพ์ลานนา หนังสืออ้างอิง หนังสือภาษาอังกฤษ และหนังสือจอง ซึ่งขอใช้ได้จากเจ้าหน้าที่ห้องสมุดฯ

๒. บริการยืม บริการนี้จัดให้เฉพาะผู้ที่ เป็นสมาชิกโดยมีสิทธิขอยืมหนังสือได้ครั้งละ ๒ เล่ม ต่อ ๗ วัน ยกเว้นหนังสือเป็นชุดหลายเล่มจบ ซึ่งอนุญาตให้ยืมได้ครั้งละ ๑ ชุด แต่ต้องไม่เกิน ๒ เล่ม ภายในเวลา ๗ วัน ถ้าเกินกำหนดต้องเสียค่าปรับวันละ ๕๐ บาท ต่อเล่ม จากสถิติของห้องสมุดฯ แสดงว่ามียืมหนังสือวันละประมาณ ๓๐๐ เล่ม

สมุดลงทะเบียนสถิติของห้องสมุดประชาชนจังหวัดเชียงใหม่

๓. บริการตอบคำถามและช่วยการค้นคว้า บริการนี้รวมถึงการแนะนำ การอ่าน และจัดหาเอกสารตามความต้องการของผู้ใช้ด้วย ผู้ใช้บริการส่วนใหญ่ เป็นนักเรียนและนักศึกษาที่ต้องการค้นคว้าข้อมูล เพื่อทำรายงาน จากสถิติของ ห้องสมุดฯ แสดงว่าห้องสมุดให้บริการวันละประมาณ ๕๐ คำถาม ซึ่งส่วนใหญ่ จะเน้นหนักด้านสถานที่ บุคคลสำคัญ คำศัพท์ และเหตุการณ์ปัจจุบัน เป็นต้น

นอกจากให้บริการรายบุคคลในห้องสมุดแล้ว บรรณารักษ์ยังให้บริการทางโทรศัพท์ในเรื่องราวเกี่ยวกับหนังสือ และเรื่องทั่ว ๆ ไปอีกประมาณ เดือนละ ๒๐ คำถาม

๔. บริการหนังสือจอง เจ้าหน้าที่ห้องสมุดฯ จะจัดหนังสือบางรายการ ออกจากชั้นหนังสือทั่วไปมาไว้ที่ตู้หนังสือจองในบริเวณจ่าย-รับ โดยพิจารณาจาก หนังสือที่ผู้ใช้บ่อย แต่จำนวนหนังสือมีน้อย เช่น หนังสือประกอบการเขียนรายงาน ในระดับมัธยมศึกษาและวิทยาลัย หนังสือสารคดีบางเล่มที่นิยมอ่าน ซึ่งในปัจจุบันมีประมาณ ๓,๐๐๐ เล่ม ผู้ประสงค์จะใช้บริการนี้จะต้องแจ้งให้เจ้าหน้าที่ทราบถึงชื่อหนังสือและผู้แต่ง เจ้าหน้าที่จะเป็นผู้หยิบให้ใช้ในห้องสมุดไม่ให้ยืม ออก

๕. บริการสำหรับเด็ก ห้องสมุดฯ จัดมุมเด็กไว้ชั้นล่างคานินมีเนื้อที่ ประมาณ ๓๐ ตารางเมตร หนังสือที่จัดไว้ประกอบด้วยหนังสือเด็กทุกวัยตั้งแต่ วัยเด็กก่อนเข้าเรียนจนถึงวัยรุ่น โดยจัดเรียงบนชั้นตามระดับทัศนียภาพของคิวอ เช่นเดียวกับหนังสือทั่วไป มีจำนวนประมาณ ๒๐๐ เล่ม เป็นหนังสือภาษาไทย ประมาณ ๕๐๐ เล่ม ภาษาอังกฤษประมาณ ๑๐๐ เล่ม นอกจากนี้ยังมีวารสาร ภาษาไทยสำหรับเด็ก ๕ รายการ ได้แก่ วิทยาศาสตร์ไทย สตรีสารภาคพิเศษ ตุ๊กตา หนูจ๋า และเบบี

โครงการทดลองห้องสมุดของเล่นสำหรับเด็ก เป็น -

โครงการทดลอง ๑ ปี ตั้งแต่เดือนพฤษภาคม ๒๕๒๒ - มีนาคม ๒๕๒๓ โดยกรม
การศึกษาออกโรงเรียน กระทรวงศึกษาธิการ ได้จัดโครงการนี้ขึ้น เพราะ
ตระหนักถึงความสำคัญของเยาวชน และต้องการปรับปรุงคุณภาพของเยาวชน
และได้มอบหมายให้ศูนย์การศึกษาประชาชนจังหวัดต่าง ๆ เป็นผู้รับผิดชอบตาม
โครงการนี้ โดยทดลองจัดที่จังหวัดเชียงใหม่เป็นแห่งแรก^๑

โครงการนี้มีวัตถุประสงค์ ๔ ประการคือ

๑. เพื่อส่งเสริมให้เด็กและเยาวชนมีความคิดริเริ่มสร้างสรรค์
และฝึกทักษะในด้านต่าง ๆ
๒. เพื่อให้เด็กมีความรู้ความสามารถ และเจตนาที่ต่อการศึกษา
หาความรู้
๓. เพื่อเป็นการประชาสัมพันธ์ และจูงใจให้ประชาชนมาใช้บริการ
จากห้องสมุดประชาชน และทอานหนังสือพิมพ์มากขึ้น
๔. เพื่อให้ประชาชนได้มีส่วนร่วมในการพัฒนาและบริการชุมชนของ
ตนเอง^๒

กรมการศึกษาออกโรงเรียน, บันทึกการศึกษาออกโรงเรียน ๒๕๒๓,
หน้า ๔๖.

^๑ ศูนย์การศึกษาประชาชนจังหวัดเชียงใหม่, "การอบรมเจ้าหน้าที่
โครงการห้องสมุดของเล่นสำหรับเด็ก ๒๓ - ๒๔ มิถุนายน ๒๕๒๒" (เชียงใหม่ :
ศูนย์การศึกษาประชาชนจังหวัดเชียงใหม่, ๒๕๒๒), หน้า ๔ - ๕.

การดำเนินงานตามโครงการฯ นี้ ไซ้สถานที่ของห้องสมุดประชาชน จังหวัดเชียงใหม่ ส่วนที่เป็นห้องโสตทัศนูปกรณ์ มีเจ้าหน้าที่ห้องสมุดฯ และอาสาสมัครจากสถานศึกษา เช่น วิทยาลัยครูเชียงใหม่ ดูแล และให้บริการ

การจัดหาวัสดุอุปกรณ์ตามโครงการฯ บรรณารักษ์ห้องสมุดประชาชน จังหวัดเชียงใหม่เป็นผู้จัดซื้อของเล่นประเภทเสริมทักษะดังต่อไปนี้ โดยมีเจ้าหน้าที่ศูนย์การศึกษาออกโรงเรียนจังหวัดเป็นผู้ตรวจรับ และมีหลักเกณฑ์การซื้อดังนี้

๑. ส่งเสริมความคิดสร้างสรรค์ เช่น อุปกรณ์วาดภาพ
๒. ส่งเสริมการแสดงออกด้านความรัก เช่น ตุ๊กตา
๓. เลียนแบบชีวิตจริง เช่น เครื่องครัว
๔. ส่งเสริมการค้นคว้า เช่น หนังสือ
๕. ส่งเสริมประสาทสัมผัส เช่น ลูกปัดสำหรับร้อย*

การให้บริการนี้จัดเฉพาะวันเสาร์และอาทิตย์ตั้งแต่เวลา ๘.๓๐ - ๑๕.๓๐ น. ผู้ให้บริการต้องลงรายการเกี่ยวกับชื่อ อายุ โรงเรียน ในสมุดทะเบียนก่อนการเล่นของเล่น ถ้ามีผู้ให้บริการเกินของเล่นที่มีอยู่ บรรณารักษ์จะจัดเด็กเป็นกลุ่มเพื่อหมุนเวียนการเล่นให้ทั่วถึง โดยในระหว่างที่รอที่บรรณารักษ์ได้เปิดเทปนิทานให้ฟัง ในสัปดาห์ที่มอาสาสมัครมาร่วมกิจกรรม จะมีการเล่นนิทานประกอบหนังสือเด็ก หรือเล่นหุ่นมือด้วย

โครงการนี้มีส่วนช่วยให้เด็กมีความเป็นระเบียบ ออกทนและสามารถปรับตัวให้เข้ากับสังคมได้มาก ผลจากการบริการในระยะสามเดือนแรก มีเด็กสนใจมาใช้บริการถึงประมาณวันละ ๑๐๐ คน แต่หลังจากนั้นผู้ใช้บริการค่อยลดจำนวนลง เพราะโครงการไม่สามารถจัดหาเครื่องเล่นใหม่ ๆ มาเพิ่มขึ้น เด็กกลุ่มที่เล่นของเล่นจนเบื่อแล้ว จึงไม่มาใช้บริการอีก และของเล่นเริ่มชำรุดเสียหาย ทางห้องสมุดฯ จึงนำของเล่นที่เหลืออยู่ในสภาพที่ยังใช้การได้ออกเวียนตามห้องหนังสือพิมพ์ประจำหมู่บ้าน และศูนย์เด็กก่อนวัยเรียนในอำเภอฮอด และอำเภอคอยสะเก็ด รวม ๒ หน่วย ทุก ๆ ๑๕ วัน จนหมดโครงการในเดือนมีนาคม พ.ศ. ๒๕๒๓

ผู้ใช้ห้องสมุด ห้องสมุดประชาชน เปิดบริการทุกวันตั้งแต่เวลา ๘.๓๐ - ๑๘.๓๐ น. โดยเจ้าหน้าที่ห้องสมุดจะผลิตเปลี่ยนหมุนเวียนให้บริการ และเปลี่ยนกันหยุดพักสัปดาห์ละ ๒ วัน

ผู้ใช้ห้องสมุดฯ ส่วนใหญ่เป็นนักเรียนมัธยมศึกษาตอนปลาย และนักศึกษา ระดับวิทยาลัยที่มีอายุระหว่าง ๑๗ - ๒๕ ปี นอกจากนี้เป็นประชาชนทั่วไป

ผู้ใช้เหล่านี้มีวัตถุประสงค์ในการใช้ห้องสมุดฯ แตกต่างกันไปคือ ผู้ใช้ประเภทนักเรียนนักศึกษาจะใช้ห้องสมุดฯ เพื่อทำรายงานและค้นคว้าหาความรู้ต่างๆ ส่วนผู้ใช้ที่เป็นประชาชนทั่วไป มักใช้ห้องสมุดฯ เพื่อรับทราบข่าวสารและความ

สมุดลงทะเบียนโครงการทดลองของเล่นเด็กของห้องสมุดประชาชนจังหวัดเชียงใหม่ พ.ศ. ๒๕๒๒ - ๒๕๒๓.

เพลิงเพลิงจากการอ่านหนังสือพิมพ์และนวนิยาย

สิ่งพิมพ์ที่ผู้ใช้ใจมากที่สุดได้แก่ นวนิยายไทยและหนังสือสารคดีภาษาไทย ในคานาการสาร ผู้ใจอ่านนิตยสารบันเทิงมากกว่าวารสารทางวิชาการ

ช่วงเวลาที่มีผู้ใช้ห้องสมุดมากที่สุดคือระหว่าง ๑๕.๓๐ น. - ๑๗.๐๐ น. ซึ่งเป็นช่วงที่นักเรียนนักศึกษาหลายคนมาทำรายงานมากที่สุด ส่วนเวลาอื่น ๆ จะมีประชาชนทั่วไปหมุนเวียนกันเข้าใช้ตลอดวัน สำหรับวันเสาร์และอาทิตย์ ระหว่างเวลา ๑๐.๐๐ น. - ๑๒.๐๐ น. มีผู้ใช้ห้องสมุดมากที่สุด

ผู้ใช้ห้องสมุด มีแนวโน้มเพิ่มขึ้นตามลำดับดังสถิติต่อไปนี้

<u>พ.ศ.</u>	<u>จำนวนผู้ใช้</u>
๒๕๑๘	๑๕๐,๕๒๐ คน
๒๕๑๙	๑๕๕,๓๒๙ คน
๒๕๒๐	๑๕๕,๖๐๕ คน
๒๕๒๑	๑๕๓,๕๕๒ คน
๒๕๒๒	๑๗๕,๒๓๖ คน
๒๕๒๓ (ม.ค. - ต.ค. ๒๕๒๓)	๑๗๕,๐๐๐ คน

ศูนย์วิทยทรัพยากร
จุฬาลงกรณ์มหาวิทยาลัย

สมุดลงทะเบียนสถิติของห้องสมุดประชาชนจังหวัดเชียงใหม่.

สำหรับจำนวนผู้ใช้ห้องสมุดฯ ในปัจจุบันเฉลี่ยวันละประมาณ ๓๐๐ - ๔๐๐ คน ส่วนวันเสาร์-อาทิตย์ มีผู้ใช้เพิ่มขึ้นเป็นประมาณวันละ ๕๐๐ คน^๑

แม้ว่าจะมีผู้ใช้ห้องสมุดเป็นจำนวนมาก แต่สมาชิกห้องสมุดยังมีน้อยมาก และมีแนวโน้มลดลง ดังปรากฏตามสถิติสมาชิกห้องสมุดฯ ตั้งแต่ พ.ศ. ๒๕๑๔ - ๒๕๒๓ ดังนี้

<u>พ.ศ.</u>	<u>จำนวนสมาชิก</u>
๒๕๑๔	๑,๖๐๑ คน
๒๕๑๕	๑,๕๕๒ คน
๒๕๒๐	๑,๔๐๙ คน
๒๕๒๑	๑,๑๕๗ คน
๒๕๒๒	๑,๐๒๔ คน
๒๕๒๓ (ม.ค. - พ.ย.)	๕๕๔ คน ^๒

ศูนย์วิทยทรัพยากร

จุฬาลงกรณ์มหาวิทยาลัย

สัมภาษณ์ จันทร์เพ็ญ จันทร์โชติ, ผู้ช่วยบรรณารักษ์ห้องสมุดประชาชน
จังหวัดเชียงใหม่, ๘ สิงหาคม พ.ศ. ๒๕๒๓.

๒

สมุดลงทะเบียนสถิติของห้องสมุดประชาชนจังหวัดเชียงใหม่.

ที่เป็นเช่นนี้เนื่องจากบรรณารักษ์พยายามปรับปรุงค่านบริการให้ดีขึ้น ทำให้ประชาชนรู้จักห้องสมุดประชาชนมากขึ้นกว่าเดิมจึงมีผู้ใช้เพิ่มขึ้น แต่การที่จำนวนสมาชิกลดลงเนื่องจากห้องสมุดฯ มีงบประมาณการจัดซื้อจัดหาวัสดุการอ่านเท่าเดิมคือ ปีละ ๒๐,๐๐๐ บาท ในขณะที่ราคาหนังสือสูงขึ้นมาก จึงซื้อวัสดุเหล่านี้ได้จำนวนน้อยลงทำให้ผู้ใช้ประจำเห็นว่าห้องสมุดฯ มีหนังสือใหม่ ๆ น้อย สมาชิกเก่าจึงไม่สมัครเป็นสมาชิกในปีต่อไปอีก เพราะได้อ่านหนังสือของห้องสมุดแล้ว และอีกประการหนึ่งผู้อ่านส่วนใหญ่ทสนใจการอ่านหนังสือนิยายบริการร้านเช่าหนังสือ เพราะร้านเช่ามีหนังสือใหม่ทันสมัยและหนังสือประเภทนวนิยาย เพื่อสนองความต้องการของผู้อ่านได้เป็นอย่างดี

ในบทความนี้กล่าวถึงวิวัฒนาการวิจัย ผู้ใช้และผู้ไม่ใช้ห้องสมุดประชาชนจังหวัดเชียงใหม่ ซึ่งได้ทำการวิจัยในระหว่างเดือนตุลาคม - พฤศจิกายน ๒๕๒๓

ศูนย์วิทยพัชกร
จุฬาลงกรณ์มหาวิทยาลัย