

บทที่ 3

ลักษณะทางกายภาพเมืองประวัติศาสตร์ลพบุรี

3.1 ข้อมูลทางด้านกายภาพ

3.1.1 ที่ตั้ง และเส้นทางสัญจร

จังหวัดลพบุรีเป็นจังหวัดที่ตั้งอยู่ด้านเหนือสุดของภาคกลางตอนล่างมีพื้นที่รวม 6,641.859 ตารางกิโลเมตร หรือ 4,151,099.3ไร่ มีระยะห่างจากกรุงเทพมหานครตามทางหลวงหมายเลข 1 (ถ.พหลโยธิน) ซึ่งเป็นถนนสายหลักเข้าสู่จังหวัดลพบุรี 153 กิโลเมตร และมีระยะห่างตาม แนวเส้นทางรถไฟสายเหนือ 133 กิโลเมตร ใช้ระยะเวลาเดินทางประมาณ 1-2 ชั่วโมง โดยมีอาณาเขตติดต่อกับจังหวัดอื่นๆ ทั้งในภาคกลางและภาคอีสานโดย ดังนี้

ทิศเหนือ	ติด อ.ตากฟ้าและอ.ตาคลี จ.นครสวรรค์ และอ.ศรีเทพ จ.เพชรบูรณ์
ทิศใต้	ติด อ.บ้านแพรก จ.พระนครศรีอยุธยา และอ.พระพุทธบาท อ.หนองโดน จ.สระบุรี
ทิศตะวันออก	ติด อ.ด่านขุนทด จ.นครราชสีมา อ.วังม่วง จ.สระบุรี และอ.เทพสถิตย์ จ.ชัยภูมิ
ทิศตะวันตก	ติด อ.เมือง จ.สิงห์บุรี อ.ไชโย จ.อ่างทอง และอ.ตากฟ้า จ.นครสวรรค์

เมื่อพิจารณาทำเลที่ตั้งแล้วพบว่าพื้นที่มีลักษณะเป็นจุดเชื่อมต่อการคมนาคมระหว่างพื้นที่ภาคกลางตอนบนและพื้นที่ภาคกลางตอนล่าง และเป็นทางผ่านในการเดินทางติดต่อไปยังภาคเหนือและภาคอีสานได้เป็นอย่างดี โดยการเดินทางเข้าสู่จังหวัดลพบุรีนั้นมีหลายเส้นทางได้แก่



ผังที่ 3.1 แสดงที่ตั้งของจังหวัดลพบุรีซึ่งตั้งอยู่บนสุดของภาคกลางตอนล่าง
ที่มา www.lopburi.go.th



ผังที่ 3.2 แสดงแผนที่เมืองลพบุรีมาตราส่วน 1: 50,000
ที่มา :กรมแผนที่ทหาร

3.1.2 สภาพภูมิประเทศและสภาพภูมิอากาศ

สภาพภูมิประเทศ

ลักษณะภูมิประเทศเป็นที่ราบขนาดใหญ่ลาดเอียงจากแนวทิวเขาสูงแม่ น้ำลพบุรีโดยพื้นที่ทางตะวันออกเป็นเนินสูง และลาดมาตะวันตก ลักษณะที่ตั้งเป็นสันปันน้ำระหว่างลุ่มแม่น้ำ 2 สายได้แก่ แม่น้ำลพบุรีและแม่น้ำป่าสัก ทำให้พื้นที่มีลักษณะเป็นที่ดอนปลอดภัยจากน้ำท่วม มีความอุดมสมบูรณ์สูงจึงเหมาะสมแก่การเป็นที่อยู่อาศัยและเกษตรกรรม

ลักษณะภูมิประเทศของเขตเทศบาลเมืองลพบุรี ตัวเมืองจะมีลักษณะยาวไปตามทิศตะวันออกและทิศตะวันตก ซึ่งเป็นบริเวณที่ลุ่ม มีแม่น้ำลพบุรีไหลผ่านเขตตัวเมือง และมีคลองไหลผ่านหลายสาย โดยพื้นที่โดยรอบเขตตัวเมืองจะเป็นพื้นที่ทำการเกษตร

ลักษณะภูมิอากาศ

จากลักษณะที่ตั้งของจังหวัดลพบุรีซึ่งตั้งอยู่ตอนกลางของประเทศ พื้นที่บางส่วนยังถูกปกคลุมไปด้วยผืนป่าดงพญาเย็น แต่ส่วนใหญ่ได้พัฒนาเป็นชุมชนเมืองแล้ว เมืองลพบุรีมีลักษณะอากาศแบบร้อนชื้น อุณหภูมิเฉลี่ยสูงสุด 37.8 °C ต่ำสุด 14.9 °C มีปริมาณน้ำฝนในปี 2541 เท่ากับ 1203.3ม.ม.มีฝนตก 91 วัน/ปี และในปี 2542 เท่ากับ 1316.8 ม.ม. มีฝนตก 120 วัน/ปี มีความชื้นสัมพัทธ์เฉลี่ย 71% โดยเฉพาะในเขตเมืองลพบุรีจะมีลักษณะภูมิอากาศในแต่ละฤดูกาลดังต่อไปนี้

ฤดูร้อน เริ่มตั้งแต่เดือนมีนาคมถึงกลางเดือนพฤษภาคม โดยในเดือน

เมษายนจะมีอากาศร้อนอบอ้าวมากที่สุด โดยมีอุณหภูมิอยู่ในช่วง 29-32 °C

ฤดูฝน เริ่มตั้งแต่เดือนพฤษภาคม ถึงเดือนตุลาคม โดยได้รับอิทธิพลจากลมมรสุมตะวันตกเฉียงใต้พัดผ่าน ทำให้มีฝนตกชุกในระยะเดือนสิงหาคมถึงเดือน

กันยายน อีกส่วนหนึ่งเป็นฝนที่ได้อาจมาจากพายุ ทำให้มีปริมาณน้ำฝนมากในระยะปลายเดือนกันยายนถึงเดือนตุลาคม

ฤดูหนาว เริ่มตั้งแต่เดือนพฤศจิกายน ถึงเดือนกุมภาพันธ์ โดยได้รับอิทธิพลจากลมมรสุมตะวันออกเฉียงเหนือพัดผ่าน ฤดูหนาวเป็นช่วงระยะเวลาสั้นๆแต่ไม่หนาวจัด อุณหภูมิ โดยเฉลี่ยในเดือนที่หนาวที่สุดจะสูงกว่า 18°C พบว่าอุณหภูมิที่ต่ำที่สุดจะอยู่ในช่วงเดือนธันวาคมและเดือนมกราคม อุณหภูมิประมาณ 23°C

ตารางที่ 3.1 ปริมาณน้ำฝน วันที่ฝนตกและความชื้นสัมพัทธ์รายปีของบางจังหวัด พ.ศ. 2541 - 2542

จังหวัด	ปี 2541			ปี 2542		
	ปริมาณน้ำฝน (ม.ม.)	วันฝนตก	ความชื้น	ปริมาณน้ำฝน (ม.ม.)	วันฝนตก	ความชื้น
			สัมพัทธ์ (%)			สัมพัทธ์ (%)
นครสวรรค์	1114.8	96	73.0	1258.1	128	75.0
ลพบุรี	1203.3	91	71.0	1316.8	120	71.0
สุพรรณบุรี	1305.4	104	73.0	1342.8	119	74.0
กรุงเทพฯ	2109.1	127	75.0	1756.2	134	74.0
กาญจนบุรี	1203.3	99	69.0	1179.5	127	71.0
เพชรบุรี	973.4	86	77.0	1034.6	109	76.0

ที่มา : กรมอุตุนิยมวิทยา

ตารางที่ 3.2 อุณหภูมิรายปีบางจังหวัดในภาคกลางและภาคตะวันตก พ.ศ. 2538 – 2542

จังหวัด	อุณหภูมิต่ำสุด (องศา)					อุณหภูมิสูงสุด (องศา)					อุณหภูมิเฉลี่ย (องศา)				
	2538	2539	2540	2541	2542	2538	2539	2540	2541	2542	2538	2539	2540	2541	2542
นครสวรรค์	12.0	11.2	14.6	15.0	7.7	41.0	40.0	39.5	41.5	39.9	28.4	27.7	28.3	29.1	27.6
ลพบุรี	13.4	13.1	15.2	17.5	10.2	39.8	38.9	39.0	39.5	38.5	28.3	27.9	28.6	29.0	27.8
สุพรรณบุรี	13.2	13.9	16.2	17.7	10.4	40.2	38.7	39.3	40.6	38.6	28.1	27.9	28.5	29.0	27.8
กรุงเทพฯ	14.0	17.3	19.2	19.6	13.2	37.8	37.9	37.4	38.8	37.6	28.5	28.6	29.4	29.6	28.4
กาญจนบุรี	13.1	13.1	15.4	17.2	9.3	40.9	40.9	40.6	43.0	40.9	28.0	27.7	28.6	29.2	27.6
เพชรบุรี	15.0	14.6	16.8	18.4	12.4	37.2	37.3	36.0	36.0	-	28.0	27.6	28.2	28.5	27.7

ที่มา : กรมอุตุนิยมวิทยา

3.1.3 ลักษณะทางธรณีวิทยา

นอกจากนี้เราสามารถจำแนกลักษณะทางธรณีวิทยาที่เกิดขึ้นในพื้นที่จังหวัดลพบุรี ดังนี้

1. ที่ราบน้ำท่วมถึงเกิดจากการทับถมของตะกอนลำน้ำใหญ่ ในฤดูน้ำหลากแต่ละปีน้ำจากแม่น้ำลำคลองจะไหลท่วมบริเวณนี้แล้วพัดพาเอาตะกอนมาทับถมกันทุกปี ทำให้เกิดมีสภาพเป็นที่ราบ มีความลาดเทน้อยกว่า 1 เปอร์เซ็นต์ พื้นที่ส่วนใหญ่อยู่ในอำเภอบำรุง อำเภอบ้านหมี่ และอำเภอเมือง พื้นที่บริเวณนี้จะสูงกว่าระดับน้ำทะเล 2-20 เมตร ส่วนการทับถมของตะกอนใหม่จากแม่น้ำป่าสักจะทำให้เกิดเป็นที่ราบลุ่มแนวแคบ ๆ ตามความยาวของแม่น้ำ ซึ่งไหลผ่านอาณาเขตอำเภอชัยบาดาลและอำเภอพัฒนานิคม จากทิศเหนือลงสู่ทิศใต้ ที่ราบลุ่มบริเวณนี้จะมีความสูงจากระดับน้ำทะเลประมาณ 25-60 เมตร บริเวณที่ราบลุ่มนี้ถูกใช้ประโยชน์ในการทำนาเป็นส่วนใหญ่ ซึ่งสามารถให้ผลผลิตอยู่ในเกณฑ์ดี

2. ลานตะพักน้ำกลางเก่ากลางใหม่รวมทั้งเนินตะกอนรูปพัด ส่วนใหญ่พบเกิดอยู่ติดต่อกับที่ราบน้ำท่วมถึง ลักษณะสภาพส่วนใหญ่เป็นที่ราบเรียบมีความลาดเทน้อยกว่า 1 เปอร์เซ็นต์ พบเป็นบริเวณกว้างในเขตอำเภอบ้านหมี่ อำเภอเมือง และอำเภอโคกสำโรง โดยจะมีความสูงจากระดับน้ำทะเลประมาณ 8-20 เมตร สำหรับเนินตะกอนรูปพัด พบเกิดเป็นส่วนน้อยและมักอยู่บริเวณเชิงเขา การใช้ประโยชน์ที่ดินบริเวณเหล่านี้ส่วนใหญ่ใช้ในการทำนา ซึ่งสามารถให้ผลผลิตอยู่ในเกณฑ์ดี

3. ลานตะพักน้ำเก่า เกิดจากการทับถมของตะกอนลำน้ำที่ทับถมกันมานานแล้ว โดยแบ่งเป็นลานตะพักน้ำระดับต่ำ ซึ่งอยู่สูงจากระดับน้ำทะเลประมาณ 25-30 เมตร และลานตะพักน้ำสูง ซึ่งอยู่สูงจากระดับน้ำทะเลประมาณ 50-70 เมตร ลานตะพักน้ำระดับต่ำส่วนใหญ่ พบอยู่ติดต่อกับลานตะพักน้ำกลางเก่ากลางใหม่ มีความลาดเทน้อยกว่า 1 เปอร์เซ็นต์ และพบเป็นบริเวณเล็กน้อยในเขตอำเภอโคกสำโรงและอำเภอพัฒนานิคม ใช้ประโยชน์ในการทำนาเป็นส่วนใหญ่ ให้ผลผลิตค่อนข้างต่ำ ส่วนลานตะพักน้ำระดับสูงมีพื้นที่ติดต่อกันและสูงชันมาจากลานตะพักน้ำระดับต่ำ สภาพพื้นที่เป็นลูกคลื่นใหญ่ มีความลาดเท 2-8 เปอร์เซ็นต์ พบเป็นบริเวณเล็กน้อยในเขตอำเภอโคกสำโรงและอำเภอพัฒนานิคม ใช้ประโยชน์ในการทำไร่

4. พื้นผิวที่ถูกกัดกร่อนและเนินเขา พื้นที่เป็นลูกคลื่นส่วนใหญ่มีความลาดเทประมาณ 2-16 เปอร์เซ็นต์ สภาพภูมิประเทศแบบนี้จะพบเป็นบริเวณกว้างในเขตอำเภอชัยบาดาล อำเภอพัฒนานิคม อำเภอโคกสำโรง และทางทิศตะวันออกของอำเภอเมือง ส่วนใหญ่ที่ดินจะใช้ประโยชน์ในการปลูกพืชไร่

5. ภูเขา พื้นที่บริเวณนี้เกิดจากการโค้งตัวและการยุบตัวของผิวโลก ทำให้มีระดับความสูงต่ำต่างกันมาก มีความลาดเทมากกว่า 16 เปอร์เซ็นต์ และมีความสูงจากระดับน้ำทะเลประมาณ

100-750 เมตร พบอยู่กระจุกกระจายในเขตอำเภอชัยบาดาล อำเภอพัฒนานิคม อำเภอโคกสำโรง และทางทิศตะวันออกของอำเภอเมือง ส่วนใหญ่ใช้ในการทำสิกรรม

โดยสรุป สภาพภูมิประเทศของจังหวัดลพบุรีแบ่งได้เป็น 2 ส่วนคือ บริเวณพื้นที่ราบสลับเนินเขาและภูเขาครอบคลุมพื้นที่บริเวณทิศตะวันออกของอำเภอเมืองบางส่วน ด้านทิศตะวันออกเฉียงเหนือของอำเภอบ้านหมี่ ด้านเหนือและด้านใต้ของอำเภอโคกสำโรงและพื้นที่เกือบทั้งหมดของอำเภอสระโบสถ์ อำเภอโคกเจริญ อำเภอท่าหลวง อำเภอชัยบาดาล และอำเภอพัฒนานิคม คิดเป็นพื้นที่ประมาณ 70 เปอร์เซ็นต์ ของพื้นที่จังหวัด

3.1.4 ระบบอุทกวิทยาเมืองลพบุรี

จากลักษณะภูมิประเทศของเมืองลพบุรี ซึ่งมีลักษณะเป็นที่ดอน และเนินเขาเตี้ยๆ อันเป็นแนวเขตกั้นระหว่างลุ่มน้ำ 2 แห่งได้แก่ลุ่มน้ำเจ้าพระยา ทำให้เมืองลพบุรีเป็นพื้นที่ที่มีความอุดมสมบูรณ์เหมาะสมในการทำเกษตรกรรมและการอยู่อาศัย โดยปราศจากปัญหาเรื่องน้ำท่วมขังพื้นที่รับน้ำในเมืองลพบุรีส่วนใหญ่มักเป็นแหล่งน้ำที่ถูกสร้างขึ้นเพื่อวัตถุประสงค์ในการป้องกันข้าศึก และการอุปโภคบริโภค ซึ่งแหล่งน้ำในเขตเมืองลพบุรีที่สำคัญเชื่อมต่อกันเป็นระบบได้แก่

1. แม่น้ำลพบุรี (คณะวิทยาศาสตร์ ม.ธรรมศาสตร์, 2546: น.12.)เป็นแม่น้ำสาขาไหลแยกมาจากแม่น้ำเจ้าพระยาทางฝั่งตะวันออกที่อำเภอเมือง จ. สิงห์บุรี และไหลไปรวมกับแม่น้ำป่าสักที่ อำเภออุทัย จังหวัดพระนครศรีอยุธยา ลุ่มน้ำแม่น้ำลพบุรีถือเป็นลุ่มน้ำสาขาหนึ่งของลุ่มน้ำเจ้าพระยา ตัวเมืองเก่าลพบุรีจึงถือเป็นส่วนหนึ่งของลุ่มน้ำเจ้าพระยา แม่น้ำลพบุรีไหลยาวประมาณ 95 กม. ผ่านตัวเมืองเก่าลพบุรีเป็นระยะทางกว่า 45 กิโลเมตร แม่น้ำลพบุรี ถือได้ว่าเป็นแหล่งน้ำสำคัญในการหล่อเลี้ยงชีวิตชาวเมืองลพบุรี ทั้งในการอุปโภค บริโภค และในอดีตเป็นเส้นทางประวัติศาสตร์ที่ใช้ในการสัญจรเชื่อมต่อไปยังเมืองอื่นๆ ในปัจจุบันมีการสร้างเขื่อนเพื่อป้องกันน้ำท่วมบริเวณวัดมณีชลขันธ์ทำให้แม่น้ำลพบุรีบางส่วนตื้นเขินไป

2. คลองชลประทาน เป็นคลองที่ขุดขึ้นเพื่อส่งน้ำตามโครงการพัฒนาลุ่มน้ำป่าสักตามพระราชดำริ เป็นแหล่งน้ำเพื่อการชลประทานที่สำคัญ ก่อให้เกิดการพัฒนาทางด้านเกษตรที่สำคัญทั้งในจังหวัดลพบุรี และต่อเนื่องไปยังจังหวัดอื่นๆทางด้านใต้ลงไป

3. คลองคูเมืองเดิม ในอดีตเมืองลพบุรีถือได้ว่าเป็นเมืองป้อมค่ายที่สำคัญ คลองคูเมืองจึงถูกขุดขึ้นด้วยวัตถุประสงค์ในการป้องกันข้าศึก คลองคูเมืองในจังหวัดลพบุรีมีจำนวนทั้งสิ้น 3 ชั้น ชั้นที่ 1สร้างในสมัยขอม ส่วนชั้นที่ 2และ3 ขุดเพิ่มขึ้นในสมัยสมเด็จพระนารายณ์มหาราช คลองคูเมืองเป็นคลองที่ขุดเชื่อมต่อกับแม่น้ำลพบุรี แต่คลองคูเมืองเดิมก็ยังมีบทบาทในฐานะเป็นเส้นทางระบายน้ำที่สำคัญของเมือง

3.1 คลองคูเมืองชั้นที่ 1 เป็นคลองที่ขุดขึ้นเป็นชั้นแรกในสมัยขอม เป็นคลองที่มีสภาพสมบูรณ์ที่สุด มีการเชื่อมต่อโดยตรงกับแม่น้ำลพบุรี มีปัญหาเรื่องชุมชนบุกรุกคลองคูเมืองบ้างแต่ไม่มากนัก เพราะพื้นที่ริมคลองบางส่วนไหลผ่านสถานที่ราชการ

3.2 คลองคูเมืองชั้นที่ 2 เป็นคลองที่ขุดเพิ่มเติมในสมัยสมเด็จพระนารายณ์มหาราช ปัจจุบันมีสภาพทรุดโทรมเป็นอย่างมาก ปัจจุบันพื้นที่คลองคูเมืองชั้นที่ 2 ในส่วนที่ไหลผ่านเข้าไปยังค่ายสมเด็จพระนารายณ์มหาราช มีสภาพขาดตอนไม่เชื่อมต่อกัน ทำให้น้ำในคลองไม่มีการระบายและเกิดปัญหาน้ำเน่าเสีย

3.3 คลองคูเมืองชั้นที่ 3 ชั้นมีสภาพทรุดโทรมอย่างมาก คลองคูเมืองชั้นที่ 3 บางส่วนมีสภาพเป็นคูแห้งขาดตันไม่ขึ้นรก เพราะมีการผันน้ำไปยังคลองชลประทาน

4. อ่างเก็บน้ำทะเลชุบศรและอ่างเก็บน้ำซับเหล็ก เป็นอ่างเก็บน้ำที่สร้างขึ้นเพื่อใช้ในการเก็บกักน้ำที่ไหลบ่ามาจากทางด้านเหนือ เพื่อประโยชน์ในการสร้างระบบชลประทานในสมัยสมเด็จพระนารายณ์มหาราช

5. สระแก้ว เป็นสระน้ำเก่าแก่ ซึ่งสร้างขุดขึ้นตั้งแต่สมัยขอมเรื่องอำนาจเพื่อใช้ในการรองรับน้ำที่ไหลบ่าเข้าตัวเมือง หลังจากมีการขุดคูเมืองชั้นที่ 2 และ 3 สระแก้วจึงถูกผนวกเข้าเป็นส่วนหนึ่งของระบบคลองคูเมือง

6. สระมโนรชา เป็นสระที่ขุดขึ้นในสมัยสมเด็จพระนารายณ์มหาราช เพื่อใช้ในการประกอบพิธีกรรมที่เกี่ยวข้องกับน้ำ ปัจจุบันมีการบุกรุกเข้าไปสร้างชุมชนอย่างหนาแน่น ทำให้หมดสภาพความเป็นสระน้ำไปแล้ว

ระบบชลประทานในสมัยสมเด็จพระนารายณ์มหาราช

สร้างขึ้นพร้อมกับการสร้างเมืองลพบุรี ในรัชสมัยของพระองค์โดยชาวฝรั่งเศสเข้ามาเป็นผู้วางระบบให้ โดยเป็นการผันน้ำจากอ่างเก็บน้ำซับเหล็ก และอ่างเก็บน้ำทะเลชุบศร ซึ่งเป็นพื้นที่ที่อยู่สูงกว่าตัวเมือง ทำให้เกิดแรงดันน้ำไหลผ่านท่อประปา เชื่อมต่อเข้าไปยังพระราชวัง เพื่อใช้ในการอุปโภค-บริโภค และใช้เป็นน้ำประดับตกแต่งสวนในพระราชวัง

จุฬาลงกรณ์มหาวิทยาลัย



ผังที่ 3.4 แสดงแนวเขตเทศบาลเมืองลพบุรี

ตารางที่ 3.3 แสดงข้อมูล จำนวนประชากร พื้นที่ ความหนาแน่นและระยะห่าง

ลำดับ ที่	อำเภอ/เทศบาล	ชาย	หญิง	รวม	พื้นที่(ตร. กม.)	ความหนา แน่น	ระยะห่าง (กม.)
1	เมืองลพบุรี	142,221	110,840	253,061	565.61	477	0.300
2	โคกสำโรง	39,689	39,869	79,558	981.44	81	15
3	ชัยบาดาล	46,079	44,368	90,447	1,253.00	72	31
4	ท่าเรือ	25,499	25,845	51,344	242.83	211	46
5	บ้านหมี่	39,472	39,901	79,373	583.70	112	96
6	พัฒนานิคม	28,787	29,182	57,969	517.00	52	35
7	ท่าหลวง	14,207	13,975	28,182	536.84	66	78
8	สระโบสถ์	10,037	10,108	20,145	304.60	73	64
9	โคกเจริญ	11,704	11,567	23,271	317.14	54	77
10	ลำสนธิ	12,093	12,148	24,241	445.00	77	123
11	หนองม่วง	17,021	17,319	34,340	443.50	4,311	57
12	เทศบาลเมืองลพบุรี	15,109	15,068	30,177	6.85	7,526	
13	เทศบาลเมืองบ้านหมี่	2,525	2,518	5,043	0.67	5,722	
14	เทศบาลตำบลโคกสำโรง	4,309	4,275	8,584	1.50	127	
	รวม	408,752	376,983	785,735	6,199.68		

ที่มา <http://www.lopburi.a-net.net.th/lopburi/lopburi.htm>

3.2.2 ชุมชนในพื้นที่

ลักษณะชุมชนในเขตเมืองลพบุรี มีความหลากหลายทางด้านเชื้อชาติอันเนื่องมาจากประวัติศาสตร์ที่ยาวนานของเมืองเช่นชาวไทยพวน ชาวมอญ ซึ่งแต่ละชุมชนต่างก็มีเอกลักษณ์และวัฒนธรรมรวมทั้งการประกอบอาชีพที่แตกต่างกันไป ชุมชนที่เป็นเอกลักษณ์ของเมืองลพบุรีได้แก่

1. บ้านหินสองก้อน (หมู่บ้านดินสอพอง)

เป็นชุมชนที่ประกอบอุตสาหกรรมทำแป้งดินสอพองซึ่งเป็นอุตสาหกรรมในครัวเรือนที่สำคัญของจังหวัดลพบุรีซึ่งประกอบอาชีพนี้กันมานานหลายร้อยปี ซึ่งตามตำนานเมืองลพบุรีกล่าวว่าบริเวณบ้านหินสองก้อนเป็นสถานที่ที่พระรามแผลงศรพรหมมาศ มาตกทำให้ดินบริเวณนี้สูงจนเป็นเนื้อสีขาว ในปัจจุบันอุตสาหกรรมทำดินสอพองถือได้ว่าเป็นเอกลักษณ์ที่สำคัญอย่างหนึ่งของจังหวัดลพบุรี



รูปที่ 3.1-3.2 หมู่บ้านดินสอพอง และซากเจดีย์วัดไถ่ภายในหมู่บ้าน

2. ชุมชนหล่อทองเหลือง บ้านท่ากระยาง

บ้านท่ากระยางเป็นหมู่บ้านที่ประกอบอาชีพการหล่อทองเหลืองมากกว่า 50 ปี แต่เดิมเป็นชุมชนที่ประกอบอาชีพหล่อพระพุทธรูปเป็นหลัก ภายหลังจึงได้หล่อเครื่องใช้ และเครื่องประดับตกแต่งและของที่ระลึกตามความต้องการของตลาด

3. ชุมชนที่มีเชื้อสายอื่นๆ

เช่นชุมชนชาวมอญ เป็นชุมชนขนาดเล็กที่เข้ามาอยู่อาศัยในเขตเมืองลพบุรีด้านหลังพระนารายณ์ราชนิเวศน์ บริเวณริมแม่น้ำลพบุรีประมาณร้อยกว่าปีแล้ว มีการก่อสร้างวัดที่มีลักษณะศิลปแบบมอญได้แก่วัดกวีศราราม และชุมชนชาวไทยพวนซึ่งส่วนมากมักตั้งถิ่นฐานในอำเภอบ้านหมี่ ซึ่งอพยพมาตั้งถิ่นฐานตั้งแต่สมัยรัชกาลที่ 5 ซึ่งมีบางส่วนเข้ามาอาศัยในเขตเมืองเก่าลพบุรี เป็นชุมชนเล็ก ๆ ซึ่งประกอบอาชีพในการทำहतถกรรมทอผ้าไหมซึ่งกลายเป็นของฝากที่สำคัญของจังหวัดลพบุรี



รูปที่ 3.3 พระอุโบสถวัดกวิศราราม รูปแบบศิลปมอญ

4. ชุมชนอื่นๆในพื้นที่ศึกษา

ปัจจุบันเมืองลพบุรีมีการเจริญเติบโตทางด้านเศรษฐกิจเป็นอย่างมาก เป็นผลทำให้ประชากรในเขตเทศบาลเมืองลพบุรีมีจำนวนมากถึง 30177 คน ในขณะที่เขตเทศบาลมีพื้นที่เพียง 6.85 ตารางกิโลเมตร ทำให้มีความหนาแน่นของประชากรมากถึง 7526 คนต่อตารางกิโลเมตร ซึ่งทำให้เกิดชุมชนแออัดขึ้นหลายแห่ง ซึ่งชุมชนเหล่านี้ส่วนหนึ่งนั้นตั้งรกรากบริเวณพื้นที่โบราณสถาน ซึ่งกลายเป็นปัญหาสำคัญในการทำลายภูมิทัศน์ พื้นที่โบราณสถาน ชุมชนที่ตั้งอยู่ภายในเขตเมืองเก่า มีจำนวนทั้งสิ้น 13 ชุมชนได้แก่

- | | |
|--------------------------------|--------------------------------------------------|
| 1. ชุมชนสระมนโอร่าห์ | 7. ชุมชนตลาดบนเมืองข้างบ้านวิชาเยนทร์ |
| 2. ชุมชนวัดราชา | 8. ชุมชนวัดเชิงท่า |
| 3. ชุมชนวัดปิ่น | 9. ชุมชนกำแพงเมืองด้านประตูชัย |
| 4. ชุมชนวัดนครโกษา | 10. ชุมชนกำแพงเมืองตลาดสะพานเรือ |
| 5. ชุมชนบ้านวิชาเยนทร์ | 11. ชุมชนกำแพงเมืองด้านประตูช่องคู |
| 6. ชุมชนป้อมท่าโพธิ์และประตูหอ | 12. ชุมชนป่าช้าแขก |
| | 13. ชุมชนกำแพงเมืองด้านหลังโรงเรียนพิบูลวิทยาลัย |

นอกจากนี้ในเขตเทศบาลเมืองลพบุรียังมีชุมชนที่ตั้งอยู่ในเขตเมืองเก่าชั้นที่ 2 และชุมชนที่ตั้งอยู่นอกเขตเมืองเก่า อีก 6 ชุมชน ได้แก่

1. ชุมชนวัดสันเปาโล
2. ชุมชนข้างวิทยาลัยนาฏศิลป์
3. ชุมชนกำแพงเมืองด้านคลองสายบัว
4. ชุมชนพระที่นั่งเย็น
5. ชุมชนกำแพงเมืองป่าตาล
6. ชุมชนวัดนิโครธ

ซึ่งการเกิดชุมชนเหล่านี้ถือได้ว่าเป็นพัฒนาการทางประวัติศาสตร์ที่สำคัญของเมืองชุมชนบางแห่งเป็นชุมชนเก่าแก่ที่เกิดขึ้นในยุคสมัยจอมพล ป. และเป็นส่วนหนึ่งของวิถีชีวิตชาวเมืองลพบุรี

3.3 ข้อมูลทางด้านประวัติศาสตร์และประวัติศาสตร์

3.3.1 พัฒนาการทางด้านประวัติศาสตร์เมืองลพบุรี

เมืองลพบุรีเป็นเมืองเก่าแก่ที่มีประวัติศาสตร์สืบเนื่องมาช้านาน เมืองลพบุรีแต่เดิมชื่อ “เมืองละโว้” ซึ่งเป็นเมืองที่ปรากฏหลักฐานการตั้งถิ่นฐานอยู่อาศัยมาตั้งแต่ยุคก่อนประวัติศาสตร์ ซึ่งได้พบแหล่งที่อยู่อาศัยและ ประกอบกิจกรรมต่างๆ ของมนุษย์ยุคก่อนประวัติศาสตร์นับจนถึงบัดนี้ ไม่น้อยกว่า 50 แหล่ง ในจำนวนนี้ได้รับการขุดค้นตามหลักวิชาการแล้วคือแหล่งศูนย์การทหารปืนใหญ่ (พ.ศ.2507 - 2508) แหล่งโคกเจริญ (พ.ศ. 2508 -2509) แหล่งซำป่า (พ.ศ. 2514) แหล่งท่าแค (พ.ศ. 2523 - 2526) แหล่งแถบเขาวงพระจันทร์ (ตั้งแต่ พ.ศ. 2529) สืบเนื่องมาจนถึงยุคปัจจุบันซึ่งเมืองลพบุรีหรือเมืองละโว้มีพัฒนาการทางด้านประวัติศาสตร์ ดังต่อไปนี้ (สำนักงานนโยบายและแผนฯสิ่งแวดล้อม, 2538)

1. ยุคก่อนประวัติศาสตร์

จังหวัดลพบุรีที่เก่าที่สุดคงมีอายุอยู่ในราว 3,000-4,000 ปีมาแล้ว อันเนื่องมาจากความเหมาะสมในการเป็นทำเลที่อยู่อาศัยของเมืองลพบุรีเพราะเป็นพื้นที่สูงลาดมาจากเขาสามยอดลงมาจรดแม่น้ำลพบุรี และพื้นที่ที่ต่ำลงไปก็เหมาะสมในการเพาะปลูกเกษตรกรรม มนุษย์ในยุคก่อนประวัติศาสตร์นี้เป็นมนุษย์ที่อยู่ในปลายยุคหินใหม่ หรือยุคเครื่องมือขวานหินขัดหรือยุคเกษตรกรรม มนุษย์ยุคนี้ได้พัฒนาเข้าสู่ยุคโลหะอย่างรวดเร็ว โดยเฉพาะอย่างยิ่งในช่วงระยะเวลาระหว่าง 2,000 - 3,000 ปี ก่อน มีการกระจายตัวของชุมชนยุคก่อนประวัติศาสตร์ ยุคนี้ยังหนาแน่นและพร้อมรับอารยธรรมจากโลกภายนอกในราวพุทธศตวรรษที่ 5 - 6

1. ถ้ำกระดาน อำเภอบ้านหมี่ มีอายุระหว่าง 12,000 – 4,000 ปีมาแล้วพบเครื่องมือหินเปลือกหอยและเศษกระดูกต่างๆ

2. บ้านโคกเจริญ อำเภอชัยบาดาล มีอายุระหว่าง 3,000 – 2,500 ปีมาแล้วพบโครงกระดูก ภาชนะดินเผา ขวานหินขัด และลูกปัดทำด้วยเปลือกหอย

3. ศูนย์การทหารปืนใหญ่ อำเภอเมือง สันนิษฐานว่าเป็นช่วงยุคโลหะตอนปลาย มีอายุประมาณ 2,425 – 2,503 ปีมาแล้ว พบโครงกระดูกจำนวนมาก เครื่องปั้นดินเผา เครื่องประดับ และเครื่องมือเครื่องใช้ทำจากโลหะ ซึ่งแสดงให้เห็นถึงความเจริญทางเทคโนโลยีระดับสูง

4. บ้านท่าแค อำเภอเมือง สันนิษฐานว่ามีอายุอยู่ในช่วงยุคโลหะ พบหลักฐานการตั้งถิ่นฐานเป็นชุมชน โดยพบหลักฐานการเพาะปลูกข้าว การแลกเปลี่ยนผลผลิตกับชุมชนอื่นพบเครื่องมือเหล็กกระจายอยู่ทั่วไปและพบหลักฐานการผลิตทองแดง เป็นต้น

2. ยุคสมัยทวารวดี

ในปีพุทธศตวรรษที่ 12 (คริสต์ศตวรรษที่ 7) ลพบุรีในช่วงนี้ได้กลายเป็นเมืองโดยสมบูรณ์ โดยจากหลักฐานทางเอกสารในพงศาวดารเหนือระบุว่า พระยาภาพัรรณดิศราช เจ้าเมืองตักศิลา (สันนิษฐานว่าครองเมืองนครปฐม) ได้ให้พราหมณ์มาสร้างเมืองละโว้ในปี พ.ศ.1002 เพื่อให้เป็นเมืองท่าค้าขายชายฝั่งทะเลด้านทิศตะวันออก ในขณะที่เมืองนครปฐมเป็นเมืองท่าค้าขายชายฝั่งทะเลด้านทิศตะวันตก โดยก่อกำแพงดินและคูเมืองตอนแรกเฉพาะทางด้านทิศตะวันออกในบริเวณหัวแหลมที่ยื่นออกมาจากเทือกเขาสามยอด สภาพเมืองสมบูรณ์มีน้ำใช้อุปโภคบริโภค เพราะได้รับน้ำจากเทือกเขาทางทิศตะวันออกมาซึ่งอยู่ในทะเลสาบชูปศร ลพบุรีในช่วงสมัยนี้เรียกว่า “ละโว้” อาศัยการตีความจากหลักฐานเหรียญเงินที่อำเภออุทุมพร จังหวัดสุพรรณบุรี จารึกเป็นภาษาสันสกฤตว่า “ลวปุระ” หลักฐานทางโบราณคดีต่างๆ ที่พบว่ามีอายุในช่วงสมัยนี้ มีความเกี่ยวเนื่องในพุทธศาสนาทั้งสิ้น ซึ่งอาจจะเป็นไปได้ว่าละโว้ในช่วงนี้เป็นเมืองที่มีความเจริญรุ่งเรืองทางวัฒนธรรมโดยเฉพาะทางด้านศาสนา

ในปีพุทธศตวรรษที่ 13 (คริสต์ศตวรรษที่ 8) ได้ปรากฏเรื่องราวในตำนานมูลศาสนาว่า พระนางจามเทวีเจ้าหญิงเมืองละโว้ ได้เสด็จขึ้นไปครองหริภุญไชยพร้อมกับนำเอาพุทธศาสนา บัณฑิตหมอยา โหร และช่างฝีมือต่างๆ จากเมืองละโว้ไปยังนครหริภุญไชย ซึ่งแสดงให้เห็นว่าละโว้มีความเจริญทางวัฒนธรรมศาสนาและมีอำนาจทางการเมืองมาก และแสดงให้เห็นถึงความสัมพันธ์ระหว่างเจ้าผู้ครองแคว้นกับสถาบันทางศาสนา ซึ่งมีความสำคัญต่ออำนาจทางการเมืองของเจ้าผู้ครองเมืองลพบุรีด้วย

ในปีพุทธศตวรรษที่ 15 – 17 (คริสต์ศตวรรษที่ 10 – 12) เกิดสงครามระหว่างละโว้กับหริภุญไชยและนครศรีธรรมราช โดยเริ่มจากกษัตริย์หริภุญไชยยกกองทัพลงมายึดเมืองละโว้ และในขณะที่ละโว้กับหริภุญไชยกำลังจะรบกัน กษัตริย์จากนครศรีธรรมราชก็ได้ยกกองทัพขึ้นมายึดละโว้ไว้ได้ เป็นผลให้กษัตริย์หริภุญไชยและกษัตริย์ละโว้ต้องหนีขึ้นไปทางภาคเหนือ ต่อมากษัตริย์ละโว้ก็ยึดหริภุญไชย และครองเมืองหริภุญไชยในเวลาต่อมา (กรมศิลปากร, 2515 : 76 – 77)

4. ยุคสมัยลพบุรีหรือยุคสมัยขอมเรื่องอำนาจ

สมัยนี้ละโว้อยู่ภายใต้อิทธิพลของเขมร เขมรได้แผ่อำนาจเข้ามายังแม่น้ำเจ้าพระยาโดยเริ่มตั้งแต่กลางพุทธศตวรรษที่ 15 (คริสต์ศตวรรษที่ 10) เป็นต้นมา เนื่องจากพบหลักฐานโบราณวัตถุและโบราณสถานที่มีอิทธิพลศิลปะเขมรเนื่องในศาสนาฮินดูและพุทธศาสนานิกายมหายาน

เป็นจำนวนมาก นอกจากนี้ก็พบจารึกที่เป็นภาษาเขมรแถบเมืองละโว้และบริเวณใกล้เคียงด้วยการที่มีอิทธิพลของเขมรแผ่เข้ามาที่เมืองละโว้อย่างมากมายและเด่นชัดนี้ เป็นเพราะว่าที่ตั้งของเมืองละโว้มีความสำคัญต่อเขมรมาก เพราะเปรียบเสมือนเป็นเมืองหน้าด่านของเขมร เป็นฐานที่มั่นคงในการเข้าตีเขมรได้ง่าย ดังนั้นจึงเป็นสาเหตุประการหนึ่งที่ทำให้เขมรต้องเข้ามาควบคุมดินแดนแถบนี้เพื่อความปลอดภัยของเขมรเอง นอกจากนี้เนื่องจากละโว้ตั้งอยู่บนพื้นที่ที่อุดมสมบูรณ์และตั้งอยู่ในบริเวณที่เหมาะสมแก่การค้า อีกทั้งยังมีความเจริญรุ่งเรืองทางวัฒนธรรม ทำให้เมืองละโว้เป็นที่ต้องการของเมืองต่าง ๆ หลักฐานที่ระบุอย่างแน่ชัดเกี่ยวกับอำนาจทางการเมืองของเขมรที่มีต่อละโว้ คือ จารึกสดก๊กอภกรม กล่าวไว้ว่า “พระเจ้าสุริยวรมันที่ 1 ทรงต่อสู้กับคู่แข่งของพระองค์ทางทิศตะวันตกเฉียงเหนือของเขมร เมื่อปี พ.ศ.1545 ก่อนที่จะยึดเมืองพระนครและเสด็จขึ้นครองราชย์” (มจ.สุภัทรวดี ศิษกุล, ทรงแปลจารึกสดก๊กอภกรม, 2517 : 97) ข้อความดังกล่าวนี้เมื่อนำมาพิจารณาร่วมกับศิลาจารึกที่พบที่ศาลสูงเมืองลพบุรี (จารึกหลักที่ 19) ซึ่งกล่าวว่า “พระบาทกัมรแดง กำนวนอัญศรีสุวรมเทวะ” ปรากฏศักราชตรงกับพ.ศ.2565 และพ.ศ.1567 (กรมศิลปากร 2504 : 14) ทำให้เชื่อว่าพระเจ้าสุริยวรมันที่ 1 ทรงมีอำนาจเหนือละโว้ นอกจากนี้ก็พบหลักฐานอื่นที่ระบุว่า ก่อนที่พระเจ้าสุริยวรมันที่ 1 จะเสด็จขึ้นครองราชย์ ละโว้ได้ส่งทูตไปเมืองจีนอีก จนกระทั่งต้นพุทธศตวรรษที่ 17 (คริสต์ศตวรรษที่ 12) ทั้งนี้คงสืบเนื่องมาจากในช่วงนี้ละโว้ได้ไม่เป็นอิสระทางการเมือง (สายชล วรรณรัตน์, 2524 : 30) นอกจากนี้จารึกที่พบที่ปราสาทพิมานอากาศ ยังได้กล่าวถึงเจ้าชายพระองค์หนึ่งเป็นโอรสของพระเจ้าชัยวรมันที่ 7 มีสร้อยพระนามว่า “ละโว้ทเยศ” ซึ่งหมายถึงผู้เป็นใหญ่ในกรุงละโว้ จึงอาจสันนิษฐานได้ว่าพระเจ้าชัยวรมันที่ 7 ทรงส่งพระราชโอรสมาปกครองที่ละโว้ และนอกจากนี้จารึกที่พบที่ปราสาทพระขรรค์ ยังได้กล่าวถึงพระเจ้าชัยวรมันที่ 7 ได้ทรงประดิษฐานพระชัยพุทธมหานาคไว้ตามหัวเมืองต่าง ๆ ซึ่งมีชื่อลโวทยปุระอยู่ด้วยเมืองหนึ่ง พระชัยพุทธมหานาคนี้ คือ พระพุทธรูปฉลองพระองค์พระเจ้าชัยวรมันที่ 7 ดังนั้นการที่พระองค์ประดิษฐานพระพุทธรูปตามหัวเมืองต่าง ๆ จึงอาจจะแสดงถึงอำนาจทางการเมืองและทางศาสนาของเขมรที่มีต่อเมืองต่าง ๆ เช่น เมืองละโว้ เป็นต้น ฐานะของละโว้ในช่วงนี้ แม้ได้รับอิทธิพลจากเขมรอย่างลึกซึ้ง แต่ศิลปะโบราณวัตถุและโบราณสถานที่ยังหลงเหลืออยู่ในปัจจุบัน ก็แสดงถึงลักษณะของตนเองที่แตกต่างไปจากศิลปะเขมร อิทธิพลของเขมรที่มีต่อละโว้ คงจะสิ้นสุดลงพร้อมกับรัชกาลของพระเจ้าชัยวรมันที่ 7 ซึ่งหลังจากนี้ก็เกิดการเปลี่ยนแปลงในพื้นที่ลุ่มแม่น้ำเจ้าพระยา

5. ยุคสมัยสุโขทัย

เมืองลพบุรี ไม่มีบทบาททางการเมืองแต่ยังคงความเป็นศูนย์กลางทางด้านการศึกษา ศิลปะและวัฒนธรรมในปีพุทธศักราช 1800 เป็นต้นมา เมืองลพบุรีเป็นอิสระจากอิทธิพลเขมร และคงบทบาทความสำคัญทางการเมืองลง เนื่องจากในช่วงนี้สุโขทัยมีบทบาททางการเมืองโดดเด่นรวมตัวก่อตั้งเป็นอาณาจักร แต่อย่างไรก็ตาม ลพบุรีก็ยังมีบทบาทเป็นแหล่งวิทยาการทางพระพุทธ

ศาสนา โดยในช่วงนี้เมืองลพบุรีมีการสร้างเจดีย์แบบอย่างหินยานมากมาย ที่สำคัญคือเจดีย์ทรงสี่เหลี่ยมและแปดเหลี่ยม เช่น เจดีย์องค์ใหญ่ที่วัดนครโกษาและเจดีย์ที่วัดพระศรีรัตนมหาธาตุ นอกจากนี้ยังมีการแปลงศาสนสถานฝ่ายมหายานเป็นหินยานโดยสร้างพระปรางค์เป็นแบบปรางค์ไทย เช่น ปรางค์ทรงมะเฟืองและปรางค์ทรงดอกข้าวโพด และมีการสร้างพระพุทธรูปแบบอุททองอย่างแพร่หลาย

6. ยุคสมัยกรุงศรีอยุธยา

ในปีพุทธศักราช 1893 สมเด็จพระรามาธิบดีที่ 1 (พระเจ้าอู่ทอง) ทรงตั้งกรุงศรีอยุธยาเป็นราชธานีและโปรดเกล้าฯ ให้พระรามศวรผู้เป็นพระราชโอรสองค์ใหญ่ไปครองเมืองลพบุรีในฐานะเมืองลูกหลวง เมืองลพบุรีมีฐานะเป็นเมืองหน้าด่านสำคัญของอยุธยาทางทิศตะวันออกเฉียงเหนือ เมื่อพระรามศวรเสด็จไปครองเมืองลพบุรีก็ทรงสร้างป้อม คูเมือง และกำแพงเมืองเพื่อป้องกันข้าศึก นอกจากนี้ก็ได้บูรณะซ่อมแซมวัดต่างๆ ครั้นเมื่อพระเจ้าอู่ทองสวรรคต สมเด็จพระรามศวรก็เสด็จไปครองราชย์ที่กรุงศรีอยุธยา แต่ครองอยู่ได้ไม่นาน ก็ทรงสละราชสมบัติให้แก่ขุนหลวงพระจ้าว ส่วนพระองค์ก็เสด็จกลับไปครองลพบุรีตามเดิม รวมเวลาที่พระองค์ครองเมืองลพบุรีนี้เป็นเวลา 38 ปี

ในปีพุทธศักราช 2091 สมเด็จพระมหาจักรพรรดิ (พ.ศ. 2091 – 2111) ได้ทำสงครามรบกับพม่าอยู่ตลอดเวลา เมืองลพบุรีซึ่งมีลักษณะเป็นเมืองหน้าด่านทางทิศเหนือ จึงกลายเป็นประโยชน์ต่อข้าศึกมากกว่าเมืองหลวง พระองค์จึงโปรดให้รื้อกำแพงป้อมปราการออกเสีย ดังนั้นในปัจจุบันจึงไม่พบป้อมและกำแพงเมืองสมัยสมเด็จพระรามศวร

ในปีพุทธศักราช 2145 สมเด็จพระนเรศวรได้เสด็จประพาสเมืองลพบุรี เพื่อทอดพระเนตรโบราณวัตถุและโบราณสถาน และได้ทอดพระเนตรการหล่อปืนใหญ่ เพื่อเป็นอาวุธต่อสู้ข้าศึก

ในปีพุทธศักราช 2199 เป็นยุคที่เมืองลพบุรีมีความเจริญถึงขีดสุดในสมัยสมเด็จพระนารายณ์มหาราชซึ่งทรงโปรดเกล้าฯ ให้สร้างเมืองลพบุรีขึ้นเป็นเมืองหลวงแห่งที่สองรองจากกรุงศรีอยุธยา เนื่องจากในสมัยนี้มีการติดต่อกับชาวตะวันตกหลายชาติ โดยเฉพาะชาวฮอลันดาซึ่งพระองค์ทรงเกรงว่าพวกนี้จะนำเรือรบมาปิดปากอ่าวไทยเพื่อบังคับให้ไทยเปิดโอกาสให้ชาวฮอลันดาเข้ามาค้าขายอย่างเสรี และทั้งนี้เนื่องจากอยุธยาขึ้นอยู่กับอ่าวไทยมากเกินไป จึงทรงคิดสร้างเมืองใหม่ให้ไกลจากอ่าวไทย และพระองค์ก็ทรงเห็นว่าเมืองลพบุรีเหมาะด้วยประการทั้งปวง จึงโปรดให้สร้างพระราชวัง ป้อม กำแพงเมือง รวมทั้งมีการวางท่อประปาด้วยโดยมีชาวฝรั่งเศสช่วยในการก่อสร้าง ดังนั้นสถาปัตยกรรมของพระนารายณ์ราชธานีแห่งนี้จึงมีลักษณะสถาปัตยกรรมไทยผสมฝรั่ง ซึ่งในยุคสมัยนี้เองที่ได้มีการวางรูปแบบผังเมือง และมีการก่อสร้างอาคารพระราชวัง วัด ขึ้นหลายแห่ง ซึ่งกลายมาเป็นโบราณสถานที่สำคัญในจังหวัด และเมื่อสร้างเมืองลพบุรีสำเร็จ พระนารายณ์มหาราชก็เสด็จมาประทับที่เมืองลพบุรีเป็นเวลา 8 เดือนถึง 9 เดือน ใน 1 ปี

ต่อมาในปีพุทธศักราช 2231 เมืองลพบุรีก็ลดความสำคัญลง เนื่องจากสมเด็จพระเทพราชาได้เสด็จขึ้นครองราชย์ พระองค์ทรงมีสัมพันธไมตรีอันดีต่อชาวฮอลันดาแต่เป็นศัตรูกับฝรั่งเศส ดังนั้นพระองค์จึงได้เสด็จกลับไปประทับอยู่ที่อยุธยา

7. ยุคสมัยกรุงธนบุรี

ในสมัยนี้เมื่อพระเจ้าตากสินมหาราชทรงตั้งกรุงธนบุรีเป็นราชธานีแล้ว ก็เสด็จไปตีเมืองเวียงจันทร์ เมืองศรีสัตนาคนหุตและเมืองหลวงพระบาง โดยได้รับชัยชนะกลับมา และได้อพยพชาวเมืองทั้งสามกลับมาด้วยเป็นจำนวนมาก โดยผู้คนเหล่านี้ได้ตั้งถิ่นฐานตามจังหวัดต่างๆ ในภาคอีสานและยังอพยพเข้ามาสู่จังหวัดชั้นในที่มียลเมืองน้อยด้วย ซึ่งในขณะนั้นเมืองลพบุรีมีสภาพเกือบเป็นเมืองร้างชาวเมืองทั้งสามจึงอพยพเข้ามาอยู่ตามพื้นที่ต่างๆ จนถึงปัจจุบัน

8. ยุคสมัยกรุงรัตนโกสินทร์

เมืองลพบุรีเริ่มมามีบทบาททางการเมืองอีกครั้งนับแต่สิ้นแผ่นดินสมเด็จพระนารายณ์มหาราช ในสมัยพระจอมเกล้าเจ้าอยู่หัวรัชกาลที่ 4 ซึ่งทรงห่วงเกรงภัยคุกคามจากชาติตะวันตกในสมัยล่าอาณานิคม และทรงมาบูรณะปฏิสังขรณ์ พระราชวังที่ประทับของสมเด็จพระนารายณ์มหาราช และทรงตั้งพระนามว่าเป็นพระนารายณ์ราชนิเวศน์มาจนถึงปัจจุบันและทรงเสด็จประทับที่ลพบุรี จนสิ้นรัชกาลของพระองค์ เมืองลพบุรีก็หมดความสำคัญทางด้านการเมืองอีก

ในรัชกาลพระบาทสมเด็จพระจอมเกล้าเจ้าอยู่หัว (พ.ศ.2391 – 2411) เมืองลพบุรีเริ่มมีความสำคัญอีกครั้งหนึ่ง โดยพระองค์โปรดฯให้พระยาชลบุรีซอมแซมอุโบสถ ฤๅ ศาลาวัดเกาะแก้ว (วัดมณีชลขันธ์) อีกทั้งยังได้เสด็จมาทอดพระเนตรพระราชวังและกำแพงเมืองลพบุรี และได้เสด็จมาเมืองลพบุรีเป็นระยะๆ จนกระทั่งในปีพุทธศักราช 2406 พระองค์ทรงทำการติดต่อกับต่างประเทศมากขึ้น จึงทรงมีพระราชดำริว่ากรุงเทพฯ อยู่ใกล้ทะเลมากเกินไป เรือรบเข้าศึกอาจแล่นเข้ามาถึงได้ จึงโปรดเกล้าฯ ให้หาราชธานีสำรองที่ไกลพอจะไม่ถูกรบกวนจากเรือข้าศึกได้พระองค์จึงทรงเล็งเห็นความเหมาะสมของเมืองลพบุรีดังเช่นสมเด็จพระนารายณ์มหาราช ดังนั้นพระองค์จึงโปรดเกล้าฯให้สร้างพระราชวังที่ประทับขึ้นที่เมืองลพบุรีแล้วสถาปนาว่า “พระนารายณ์ราชนิเวศน์” โดยพระองค์โปรดเกล้าฯให้กระทำพิธีกรรมพระนารายณ์ราชนิเวศน์ ที่สมเด็จพระนารายณ์ได้ทรงอุทิศให้เป็นวิสุคามสีมาแก่พระสงฆ์ก่อนที่จะเสด็จสวรรคต และโปรดเกล้าฯ ให้บูรณะพระราชวังที่พระนารายณ์สร้างขึ้น และสร้างหมู่พระที่นั่งพิมานมงกุฏ และตำหนักต่างๆขึ้น

ต่อมาในรัชกาลพระบาทสมเด็จพระจุลจอมเกล้าเจ้าอยู่หัว พระองค์ได้เสด็จไปประทับที่เมืองลพบุรีหลายครั้ง ทรงสร้างทางรถไฟสายเหนือผ่านเมืองลพบุรี และเมื่อทรงจัดการปกครองแบบใหม่ คือ ให้มีมณฑล จังหวัด และอำเภอ เมืองลพบุรีก็มีฐานะเป็นจังหวัดสำคัญจังหวัดหนึ่งแล้วพระองค์ได้พระราชทานหมู่พระที่นั่งพิมานมงกุฏและพระตำหนักต่างๆเป็นที่ทำการรัฐบาล

ในรัชกาลพระบาทสมเด็จพระเจ้าอยู่หัวอานันทมหิดล สมัยจอมพลแปลก พิบูลสงคราม เป็นนายกรัฐมนตรี ได้ขยายเมืองลพบุรีไปทางทิศตะวันออก โดยสร้างเมืองใหม่แยกออกจากเมืองเก่า เพราะเมืองเก่ามีโบราณสถานตั้งอยู่หลายแห่ง ซึ่งไม่เหมาะสมที่จะสร้างอาคารใหม่ขึ้นซ้อนทับ บดบังได้พยายามที่จะพัฒนาและก่อสร้างเมืองลพบุรีขึ้นใหม่เพื่อมุ่งหวังให้เป็นเมืองศูนย์กลางทางการทหาร บริเวณที่ขยายออกไปทางทิศตะวันออกนี้เป็นที่ตั้งของศาลากลาง สถานที่ราชการ โรงพยาบาล โรงเรียน บ้านเรือนและค่ายทหารหลายแห่งซึ่งทำให้เมืองลพบุรีในปัจจุบันมีความสำคัญทางการทหารเป็นอย่างยิ่ง

3.3.2 รูปแบบศิลปสถาปัตยกรรมเมืองเก่าลพบุรี

เมืองลพบุรีหรือเมืองละโว้มีประวัติศาสตร์อันยาวนานสืบต่อเนื่องมานานหลายพันปีในหลายยุคหลายสมัย เมืองลพบุรีเป็นเมืองที่มีความสำคัญควบคู่มากับประวัติศาสตร์ชาติไทยของเรา สถาปัตยกรรมเก่าแก่ที่ปรากฏในเขตเมืองเก่ามีมากมายหลายแห่งและมีรูปแบบที่หลากหลายโดยมีการพัฒนาไปตามแต่ยุคสมัยต่างๆอันได้แก่

1. สถาปัตยกรรมศิลปทวาราวดีและศิลปสถาปัตยกรรมแบบขอม

ประมาณ พ.ศ. 1100 ถึงพ.ศ. 1400 ปรากฏหลักฐานว่าเมืองละโว้เป็นศูนย์กลางแห่งหนึ่งของศิลปสมัยทวาราวดี สถาปัตยกรรมในยุคสมัยทวาราวดีที่ยังเหลือซากโบราณสถานมักเป็นศาสนสถานในศาสนาฮินดูเป็นสถาปัตยกรรมที่ก่อสร้างด้วยหินหรือก่ออิฐ มีการก่อสร้างพระปรางค์ตามคติความเชื่อทางศาสนา ซากโบราณสถานที่ยังคงหลงเหลืออยู่ได้แก่

1.1 ปรางค์แขก เป็นปรางค์ก่อด้วยอิฐที่ใช้เป็นเป็นสถานที่ประกอบพิธีบวงสรวงทางศาสนาฮินดู มีอายุราวพุทธศตวรรษที่ 15 รุ่งราวคราวเดียวกับปราสาทเมืองสิงห์ คาดว่าเป็นปราสาทที่มีอายุมากที่สุดในประเทศไทย เป็นปรางค์มีสามองค์ไม่มีเจดีย์เชื่อมต่อกันเช่นพระปรางค์สามยอด ลักษณะคล้ายกับปรางค์ศิลปะเขมรแบบพะโคเป็นปรางค์แบบเก่า ซึ่งมีประตูศิลาเข้ากรอบเลียนแบบเครื่องไม้



รูปที่ 3.4 เทวสถานปรางค์แขก ศิลปสมัยทวาราวดี

2. ศิลปสถาปัตยกรรมแบบขอม

ต่อมาในยุคสมัยขอมเรืองอำนาจในรัชสมัยพระเจ้าชัยวรมันที่ 2 จนถึงในรัชสมัยพระเจ้าชัยวรมันที่ 7 (พ.ศ.1500-1700) เมืองลพบุรีอยู่ในฐานะเป็นเมืองประเทศราชของขอม สถาปัตยกรรมในยุคสมัยนี้ยังคงก่อสร้างด้วยหินมีการวางผังเป็นแนวแกนตามคติความเชื่อเรื่องเขาพระสุเมรุ สถาปัตยกรรมในยุคสมัยนี้ในจังหวัดลพบุรีได้แก่

2.1 พระปรางค์สามยอด เป็นปราสาทหินที่มีอายุรุ่งเรืองราวเดียวกับปราสาทหินพิมายมีอายุราวพุทธศตวรรษที่ 18 ตั้งอยู่บนเนินดินใกล้กับศาลพระกาฬ สร้างด้วยศิลาแลงหินทรายเป็นศิลปะเขมรแบบบาเยน มีลักษณะพิเศษคือมียอดปรางค์ 3 ยอดในผังเดียวกัน มีรูปแบบการแกะสลักลวดลายตกแต่งสวยงาม

2.2 ศาลพระกาฬ เป็นสถานที่ศักดิ์สิทธิ์คู่บ้านคู่เมืองลพบุรี ตั้งอยู่ริมทางรถไฟด้านทิศตะวันออก เป็นเทวสถานเก่าแก่ภายในศาลเป็นที่ประดิษฐานพระนารายณ์ยืน ทำด้วยศิลา 2 องค์ ศาลพระกาฬในปัจจุบันเป็นศาลที่สร้างใหม่ ซึ่งศาลเดิมเหลือเพียงซากกองหินเท่านั้น



รูปที่ 3.5 พระปรางค์ 3 ยอด

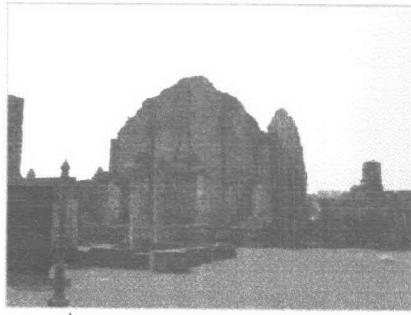


รูปที่ 3.6 ศาลพระกาฬ

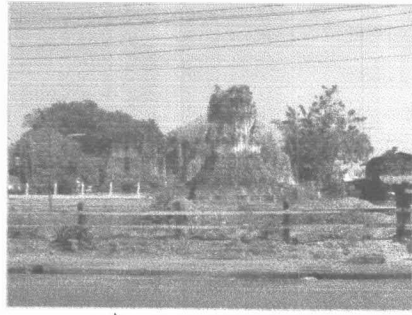
3. ศิลปสถาปัตยกรรมแบบสุโขทัย

3.1 วัดนครโกษา เป็นเทวสถานเก่าแก่ในยุคสมัยทวารวดี ภายในวัดปรากฏซากพระปรางค์ขนาดใหญ่ และพระอุโบสถซึ่งมีการก่อสร้างขึ้นในสมัยสุโขทัยเรืองอำนาจ ปัจจุบันสภาพอาคารมีลักษณะทรุดโทรมเต็มไปด้วยวัชพืชขาดการดูแลรักษา

3.2 วัดพระศรีรัตนมหาธาตุซึ่งเป็นวัดที่มีรูปแบบพระปรางค์องค์ประธานศิลปะสมัยสุโขทัย และพระปรางค์ที่ตั้งอยู่โดยรอบทั้งพระปรางค์กู่สี่มุมเพ็อง พระปรางค์เม็ดข้าวโพด



รูปที่ 3.7 วัดพระศรีรัตนมหาธาตุ

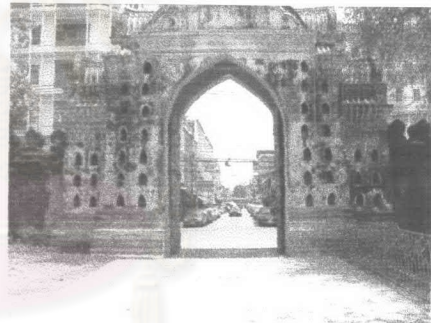


รูปที่ 3.8 วัดนครโกษา

4. สถาปัตยกรรมสมัยกรุงศรีอยุธยา

สถาปัตยกรรมในสมัยกรุงศรีอยุธยามักเป็นสถาปัตยกรรมในสร้างขึ้นในรัชสมัยสมเด็จพระนารายณ์มหาราช สถาปัตยกรรมในรัชสมัยนี้มีลักษณะศิลปะเฉพาะคือมีการผสมผสานรูปแบบสถาปัตยกรรมไทยและสถาปัตยกรรมตะวันตก โดยได้รับอิทธิพลจากชาติตะวันตกที่เข้ามาค้าขายด้วยเช่นฝรั่งเศส เปอร์เซีย เช่น

4.1 พระนารายณ์ราชนิเวศน์ ประกอบด้วยพระที่นั่งและตึกต่าง ๆ ซึ่งสร้างขึ้นในสมัยสมเด็จพระนารายณ์มหาราช ซึ่งได้รับอิทธิพลศิลปโกธิคแบบฝรั่งเศส ลักษณะเด่นได้แก่โค้งแหลม(Pointed Arch)และมีการวางผังพระราชวังเชื่อมต่อกับแนวแกนเมืองด้วย



รูปที่ 3.9-3.10 พระนารายณ์ราชนิเวศน์

4.2 พระที่นั่งไกรสรสีหราชหรือพระที่นั่งเย็น เป็นพระที่นั่งที่ประทับพักผ่อนอีกแห่งหนึ่งของสมเด็จพระนารายณ์มหาราช มีลักษณะศิลปสถาปัตยกรรมเช่นเดียวกับพระนารายณ์ราชนิเวศน์



รูปที่ 3.11 พระที่นั่งไกรสรสีหราช



รูปที่ 3.12 บ้านหลวงรับราชทูต

4.3 บ้านหลวงรับราชทูต(บ้านวิชาเยนทร์) ตั้งอยู่ทางทิศเหนือของพระนารายณ์ราชนิเวศน์ บนถนนวิชาเยนทร์ สถานที่นี้เคยเป็นที่พำนักของเจ้าพระยาวิชาเยนทร์ เป็นอาคารศิลปโกธิค สามหลังเชื่อมต่อถึงกัน

นอกจากนี้ยังมีอาคารสถาปัตยกรรมอื่นๆที่สร้างในสมัยอยุธยาปรากฏในเขตเมืองลพบุรี อีกมากมายเช่นวัดสันเปาโล วัดกวีศราราม วัดเสาชงทอง เป็นต้น

5.สถาปัตยกรรมสมัยต้นกรุงรัตนโกสินทร์

ลักษณะสถาปัตยกรรมในยุคนี้ไม่ปรากฏชัดเจนมีเพียงพระที่นั่งบางหลังซึ่งสร้างในสมัยพระจอมเกล้าเจ้าอยู่หัว ในพระนารายณ์ราชนิเวศน์เช่น พระที่นั่งดุสิตสวรรค์ธัญญมหาปราสาท พระที่นั่งอักษรศาสกราคม และพระที่นั่งวิสุทธิวินิจฉัยเป็นต้น



รูปที่ 3.13 พระที่นั่งดุสิตสวรรค์ธัญญมหาปราสาท ภายในพระนารายณ์ราชนิเวศน์

6.สถาปัตยกรรมแบบโมเดิร์นยุคสมัยจอมพล ป. พิบูลสงคราม

สถาปัตยกรรมในยุคนี้ เป็นสถาปัตยกรรมคอนกรีตเสริมเหล็ก ที่ได้รับอิทธิพลตะวันตกในยุคโพสตีโมเดิร์นที่มีความเรียบง่าย เน้นรูปทรงเรขาคณิต และช่องเปิดที่ซ้ำกันทั้งอาคาร อาทิเช่น



รูปที่3.14 โรงภาพยนตร์ห่านบก



รูปที่ 3.15 อาคารเอราวัณ

6.1 โรงภาพยนตร์ทานบก(คำว่าทานน ใช้ตัว น. หนูสะกดตามวัฒนธรรมการใช้ภาษาในสมัยนั้น) ตั้งอยู่บริเวณวงเวียนสระแก้ว เป็นโรงมหรสพที่ทันสมัยในยุคสมัยนั้น ปัจจุบันด้านหน้ามีการก่อสร้างอนุสาวรีย์จอมพล ป. พิบูลสงคราม

6.2 อาคารเอนกประสงค์ซึ่งเป็นอาคารบังคับบัญชาทางการทหารในสมัยนั้น ปัจจุบันตั้งอยู่ในบริเวณสถาบันราชภัฏเทพสตรี

ซึ่งลักษณะทางสถาปัตยกรรมของจังหวัดลพบุรีนี้สำนักงานนโยบายและแผนสิ่งแวดล้อม ยังศึกษาและแบ่งประเภทโบราณสถานในเขตเมืองเก่าลพบุรีโดยเน้นโบราณสถานในเขตคูเมืองเก่าชั้นที่ 1 และบริเวณข้างเคียง ซึ่งสามารถแบ่งประเภทตามการใช้งานได้ดังนี้

ตารางที่ 3.4 แสดง ประเภทและลักษณะโบราณสถานที่ขึ้นและยังไม่ขึ้นทะเบียน

ประเภท/ลักษณะ	โบราณสถานที่ขึ้นทะเบียนแล้ว	โบราณสถานที่ยังไม่ขึ้นทะเบียน
1. ศาสนสถานร้าง	วัดพระศรีรัตนมหาธาตุ วัดราชา ปรางค์แขก ศาลพระกาฬ พระปรางค์สามยอด วัดนครโกษา วัดอินทรา วัดบันไดหิน ศาลลูกศร(ศาลหลักเมือง) วัดปิ่น วัดมเหศวร วัดสันเปาโล ศาลเทพารักษ์	
ศาสนสถานที่ยังใช้งานอยู่ หรือมีพระสงฆ์จำพรรษา	วัดเสาธงทอง วัดมณีชลขันธ์	วัดตองปุ วัดกวีศราราม วัดเชิงท่า วัดป่าธรรมโศภณ
พระราชวังและพระที่นั่ง	พระนารายณ์ราชนิเวศน์	

ตารางที่ 3.4(ต่อ)

ประเภท/ลักษณะ	โบราณสถานที่ขึ้นทะเบียนแล้ว	โบราณสถานที่ยังไม่ขึ้นทะเบียน
ศาสนสถานที่ยังใช้งานอยู่ หรือมีพระสงฆ์จำพรรษา	วัดเสารงทอง	วัดคองปู่
	วัดมณีชลขันธ์	วัดกวิศราราม
		วัดเชิงท่า
		วัดป่าธรรมโสมณ
พระราชวังและพระที่นั่ง	พระนารายณ์ราชนิเวศน์	
ประตูและป้อม	ประตูชัยและแนวกำแพงเมืองทศใต้	
	ป้อมชัยชนะสงคราม	
	ป้อมท่าโพธิ์	
	ป้อมและกำแพงเมือง(กำแพงดิน)	
	บริเวณคลองเรือ	
ประเภทอื่นๆ	บ้านหลวงรับราชทูต	

ที่มา: แผนการจัดการอนุรักษ์และปรับปรุงสภาพแวดล้อมเมืองเก่าลพบุรี

จากข้อมูลดังกล่าวพบว่าอาคารโบราณสถานส่วนใหญ่มักเป็นซากอาคารเก่าซึ่งไม่ใช่ประโยชน์แล้ว และส่วนใหญ่ได้รับการขึ้นทะเบียนเป็นโบราณสถานเรียบร้อยแล้ว แต่โบราณสถานประเภทอื่นๆ เช่นย่านชุมชนต่างๆภายในเขตเมืองเก่า แหล่งประวัติศาสตร์เช่นสระมโนห์รา ทะเลสาบชูบศร คลองคูเมืองเดิม และแนวกำแพงเมืองยังไม่ได้รับการขึ้นทะเบียนแต่อย่างใด

นอกจากนี้จากการศึกษาโดยสำนักงานนโยบายและแผนฯสิ่งแวดล้อม ยังได้มีการกำหนดค่าลำดับคะแนนประเมินความสำคัญ (Value Evaluation) ของอาคารโบราณสถานแต่ละแห่งในเขตเมืองเก่าลพบุรี ซึ่งเป็นส่วนสำคัญในการวิเคราะห์และจัดลำดับความสำคัญของโบราณสถานในแต่ละแห่งในเขตเมืองเก่า จ.ลพบุรี ดังรายละเอียดในตารางที่ 3.5

จุฬาลงกรณ์มหาวิทยาลัย

ตารางที่ 3.5 แสดงการวิเคราะห์ และจัดลำดับความสำคัญของโบราณสถานในแต่ละแห่งในเขตเมืองเก่าจ. ลพบุรี

ที่	โบราณสถาน	คุณค่าทางด้านต่างๆ								คะแนนรวม	การจัดกลุ่ม
		1. ด้านประวัติศาสตร์		2. ด้านอายุ		3.ด้านรูปแบบและสภาพ		4. ด้านองค์ประกอบเมือง			
		3	1	4	2	3	1	4	2		
	ค่าน้ำหนัก										
1.	พระนารายณ์ราชนิเวศน์	4	12	3	3	4	16	3	6	37	1
2.	วัดพระศรีรัตนมหาธาตุ	4	12	4	4	4	16	3	6	38	1
3.	วัดเสาชิงช้า	4	12	3	3	3	12	2	4	31	1
4.	วัดนครโกษา	3	9	4	4	4	16	2	4	33	1
5.	พระปรางค์สามยอด	4	12	4	4	4	16	4	8	40	1
6.	เทวสถานปรางค์แขก	3	9	4	4	3	12	3	6	31	1
7.	บ้านหลวงรับราชทูต	4	12	3	3	3	12	2	4	31	1
8.	หลักเมือง(ศาลลูกศร)	1	3	1	1	1	4	1	2	10	2
9.	ศาลพระกาฬ	4	12	3	3	2	8	4	8	31	1
10.	ประตูชัยและแนวกำแพงเมืองทิศใต้	4	12	3	3	2	8	2	4	27	1
11.	บ่อน้ำขี้ขนะสงคราม	4	12	3	3	2	8	2	4	27	1
12.	บ่อน้ำท่าโพธิ์	4	12	3	3	2	8	2	4	27	1
13.	บ่อน้ำและกำแพงเมือง(กำแพงดิน)	4	12	3	3	2	8	2	4	27	1
	คลองเวือง										
14.	วัดบันไดหิน	1	3	3	3	1	4	1	2	12	2
15.	วัดราชา	4	12	3	3	1	4	1	2	21	2
16.	วัดอินทรา	1	3	3	3	1	4	1	2	12	2
17.	วัดปิ่น	1	3	3	3	2	8	1	2	16	2
18.	สระมนโหร้า	2	6	4	4	1	4	1	2	16	2
19.	วัดมเหศวร	2	6	3	3	2	8	1	2	19	2
20.	วัดกวีศราราม	2	6	3	3	2	8	2	4	21	2
21.	วัดเชิงท่า	1	3	3	3	2	8	2	4	18	2
22.	วัดมณีชลขันธ์	2	6	2	2	3	12	4	8	28	1
23.	วัดสันเปาโล	4	12	3	3	3	12	1	2	29	1
24.	วัดตองปุ	2	6	3	3	3	12	2	4	23	2
25.	วัดป่าธรรมโสมณ	1	3	3	3	2	8	1	2	16	2

ที่มา: แผนการจัดการอนุรักษ์และปรับปรุงสภาพแวดล้อมเมืองเก่าลพบุรี

จากรายงานเบื้องต้นการศึกษาและสำรวจโบราณสถานเมืองลพบุรี กรมศิลปากร (อัจฉรา, 2526: 26.) ตามโครงการอนุรักษ์โบราณสถานลพบุรี กองโบราณคดี กรมศิลปากร เอกสารทางวิชาการ 1/2526 ได้จัดลำดับความสำคัญของแหล่งโบราณสถานเมืองลพบุรี ไว้ได้แก่

ตารางที่ 3.6 การจัดลำดับความสำคัญตามคุณค่ามรดกทางวัฒนธรรม

		ชื่อโบราณสถาน	
1. โดยโบราณสถานที่สำคัญมากที่สุด	1. พระปรางค์สามยอด	6. พระเนียดคล้องช้าง	
	2. พระนารายณ์ราชนิเวศน์	7. พระที่นั่งไกรศรีสิหราช	
	3. ปรางค์แขก	8. ป้อมและกำแพงเมือง	
	4. บ้านหลวงรับราชทูต	9. วัดไธย	
	5. ศาลพระกาฬ	10. ปรางค์นางผมหมอม	
		11. เขาสมอคอน	
2. โบราณสถานที่สำคัญรองลงมา	1. วัดนครโกษา		
	2. วัดสันเปาโล		
	3. ปากจั่น		
3. โบราณสถานที่ให้ ความสำคัญน้อยที่สุด	1. ศาลหลักเมือง	16. วัดชีป่าสิตาราม	
	2. วัดราชา	17. พลับพลาที่ประทับหน้าร้อนสมเด็จพระนารายณ์	
	3. วัดอินทรา	18. วัดศรีสุทธาราม	
	4. วัดปิ่น	19. วัดเขาวงกต	
	5. วัดตองปุ	20. วัดเชียงงา	
	6. วัดเสาธงทอง	21. วัดบ้านกล้วย	
	7. วัดป่าธรรมโศภณ	22. วัดค้างคาว	
	8. วัดกวิศราราม	23. วัดหนองรัตนาราม	
	9. วัดมเหศวร	24. วัดเขาวงพระจันทร์	
	10. วัดไก่	25. สระมโนहरา	
	11. วัดนิโครธ	26. สระแก้ว	
	12. วัดบันไดหิน	27. สระเสวย	
	13. วัดมณีชลขันธ์	28. ทะเลสาบชูปศร	
	14. วัดเชิงท่า	29. ทุ่งพรหมมาส	
	15. วัดพรหมมาส		

ที่มา : รายงานเบื้องต้นการศึกษาและสำรวจโบราณสถานเมืองลพบุรี, 2526

ตารางที่ 3.7 การจัดลำดับความสำคัญตามคุณค่าทางประวัติศาสตร์

		ชื่อโบราณสถาน
โบราณสถานที่สร้างก่อนสมัยอยุธยา	1. พระปรางค์สามยอด	6. เขาสมอคอน(การอยู่อาศัย)
	2. วัดพระศรีรัตนมหาธาตุ	7. ทะเลชุบศร
	3. ปรางค์แขก	8. หุ่นพรหมมาส
	4. ศาลพระกาฬ	9. สระมนิหร่า
	5. วัดไผ่	
โบราณสถานสมัยอยุธยาที่แน่ชัด	1. พระนารายณ์ราชนิเวศน์	8. วัดเสาชิงช้า
	2. วัดนครโกษา	9. วัดตอขุ
	3. วัดอินทรา	10. วัดกวีศรารามวรวิหาร
	4. วัดราชา	11. วัดพราภ
	5. บ้านหลวงรับราชทูต	12. วัดไก่
	6. วัดสันเปาโล	13. วัดนิโครธ
	7. พระที่นั่งไกรสรสีหราช	14. พลับพลาที่ประทับร้อนสมเด็จพระนารายณ์

ที่มา : รายงานเบื้องต้นการศึกษาและสำรวจโบราณสถานเมืองลพบุรี, 2526

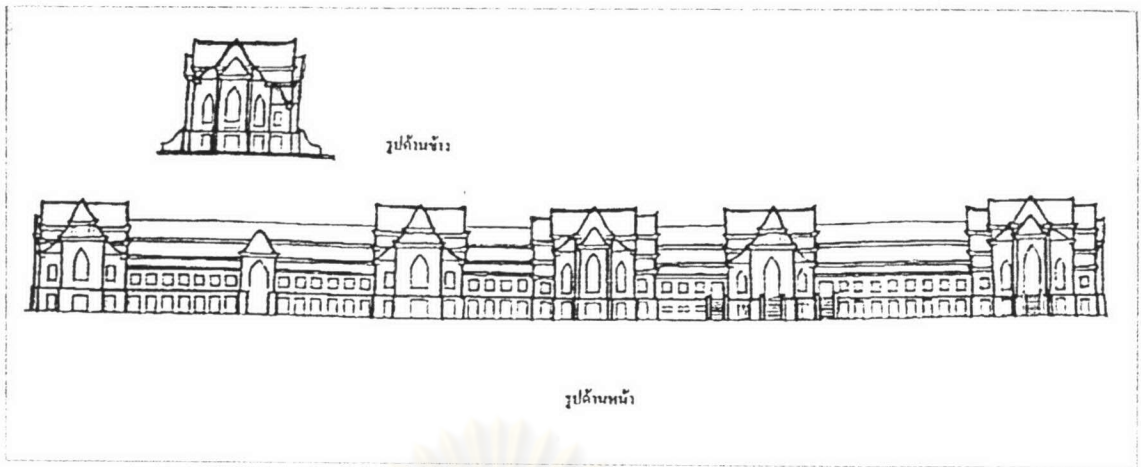
ซึ่งสรุปได้ว่า โบราณสถานที่สำคัญที่สุด ซึ่งกล่าวได้ว่าเป็นเอกลักษณ์ของเมืองลพบุรี ได้แก่พระปรางค์สามยอด และศาลพระกาฬ พระนารายณ์ราชนิเวศน์ ซึ่งทั้งหมดเป็นโบราณสถานประเภทอาคารสถาปัตยกรรมที่ตั้งอยู่ในเขตเมืองประวัติศาสตร์ลพบุรีทั้งสิ้น

3.3.3 ลักษณะสถาปัตยกรรมแบบละโว้

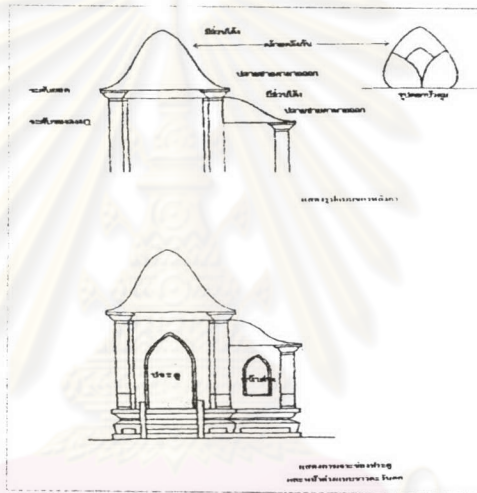
เมืองลพบุรีเป็นเมืองที่ผ่านระยะเวลาในการพัฒนาการมาในหลายยุคหลายสมัย จึงปรากฏหลักฐานสถาปัตยกรรมในหลายยุคหลายสมัย จึงเป็นการยากที่จะระบุรูปแบบสถาปัตยกรรมแบบละโว้ได้ชัดเจน

จากแผนการจัดการอนุรักษ์และปรับปรุงสภาพแวดล้อมเมืองเก่าลพบุรี สำนักงานนโยบายและแผนสิ่งแวดล้อม โดยคณะสถาปัตยกรรมศาสตร์ มหาวิทยาลัยศิลปากร (....., 2537.) ได้ทำการศึกษารูปแบบศิลปสถาปัตยกรรมแบบละโว้ โดยอาศัยรูปแบบสถาปัตยกรรมที่มีเอกลักษณ์ปรากฏเฉพาะของเมืองลพบุรีอันได้แก่สถาปัตยกรรมในสมัยสมเด็จพระนารายณ์มหาราชที่ได้รับอิทธิพลจากตะวันตกและสถาปัตยกรรมแบบโมเดิร์นในสมัยจอมพล ป.ได้แก่

1. พระนารายณ์ราชนิเวศน์ ซึ่งเป็นอาคารศิลปะไทยประยุกต์ ศิลปะแบบโกธิคหรือแบบฝรั่งเศส ในรัชสมัยสมเด็จพระนารายณ์มหาราช ซึ่งนอกจากนี้ยังได้ทำการศึกษารูปแบบทางศิลปะอันมีที่มาจากรูปดอกบัวตูมและสัดส่วนทางสถาปัตยกรรม ของพระนารายณ์ราชนิเวศน์ด้วยได้แก่

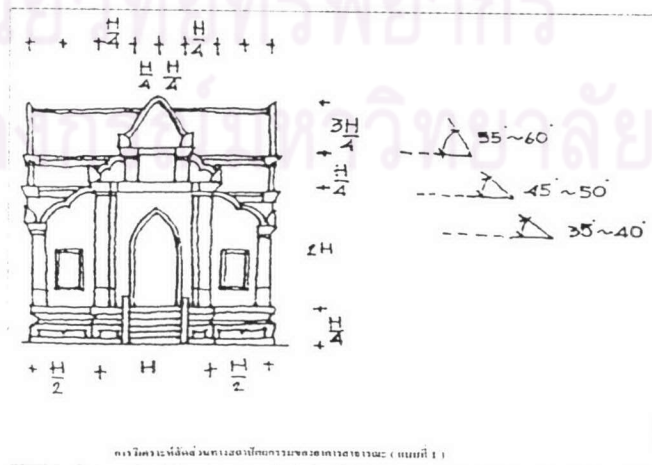


รูปที่ 3.16 แสดงรูปแบบสถาปัตยกรรม พระนารายณ์ราชนิเวศน์
 ที่มา: แผนการจัดการอนุรักษ์และปรับปรุงสภาพแวดล้อมเมืองเก่า



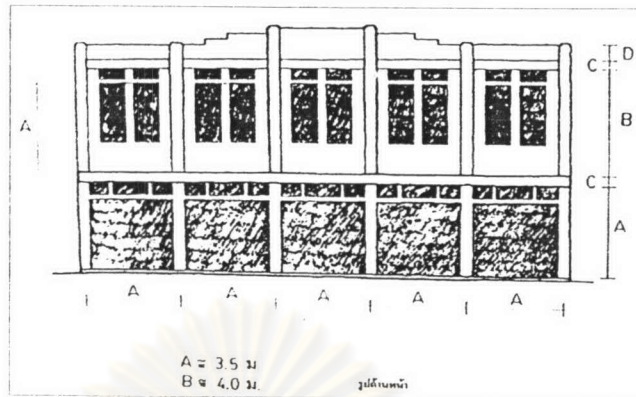
รูปที่ 3.17 แสดงรูปแบบทางสถาปัตยกรรมของซุ้มประตูพระนารายณ์ราชนิเวศน์ที่มีที่มาจากรูป
 ทรงดอกบัวตูม

ที่มา: แผนการจัดการอนุรักษ์และปรับปรุงสภาพแวดล้อมเมืองเก่าลพบุรี



รูปที่ 3.18 แสดงสัดส่วนทางสถาปัตยกรรม ของพระนารายณ์ราชนิเวศน์
 ที่มา: แผนการจัดการอนุรักษ์และปรับปรุงสภาพแวดล้อมเมืองเก่าลพบุรี

2. อาคารศิลปะโมเดิร์น(Modernism) ที่สร้างในสมัยจอมพล ป. พิบูลสงคราม ซึ่งได้มีการวิเคราะห์ลักษณะทางสถาปัตยกรรมคือ



รูปที่ 3.19 การวิเคราะห์สัดส่วนทางสถาปัตยกรรมของอาคารโมเดิร์น
สมัยจอมพล ป. พิบูลสงคราม

ที่มา: แผนการจัดการอนุรักษ์และปรับปรุงสภาพแวดล้อมเมืองเก่าลพบุรี

3.4 การท่องเที่ยวเมืองเก่าลพบุรี

เมืองเก่าลพบุรีมีทรัพยากรด้านการท่องเที่ยวที่สำคัญได้แก่ การท่องเที่ยวโบราณสถาน สถานที่สำคัญทางประวัติศาสตร์ หรืองานเทศกาลประเพณี ปัจจุบันการท่องเที่ยวเมืองเก่าลพบุรี ยังไม่เป็นที่นิยมเท่ากับแหล่งท่องเที่ยวทางประวัติศาสตร์อื่นที่ตั้งอยู่ละแวกใกล้เคียงเช่น อุทยานประวัติศาสตร์พระนครศรีอยุธยาเป็นต้น ดังนั้น การท่องเที่ยวเมืองเก่าลพบุรีจึงเป็นการท่องเที่ยวในฐานะเป็นเมืองทางผ่าน ก่อนไปท่องเที่ยวยังแหล่งท่องเที่ยวอื่นๆ

ถือได้ว่าเมืองเก่าลพบุรียังไม่ได้รับผลกระทบจากอุตสาหกรรมการท่องเที่ยว เช่น เมืองเก่าอื่นๆ แต่อย่างไรก็ตามด้วยนโยบายส่งเสริมการท่องเที่ยวของรัฐบาล ทำให้เมืองเก่าลพบุรีจึงจำเป็นต้องมีการวางแผนการรองรับการเจริญเติบโตของอุตสาหกรรมการท่องเที่ยวที่จะเกิดขึ้น เพื่อมิให้วิถีชีวิตชุมชน และความสำคัญทางด้านประวัติศาสตร์ของพื้นที่หลายแห่งต้องเสียหายไป

3.4.1 สถานที่ท่องเที่ยวในเขตอำเภอเมืองลพบุรี

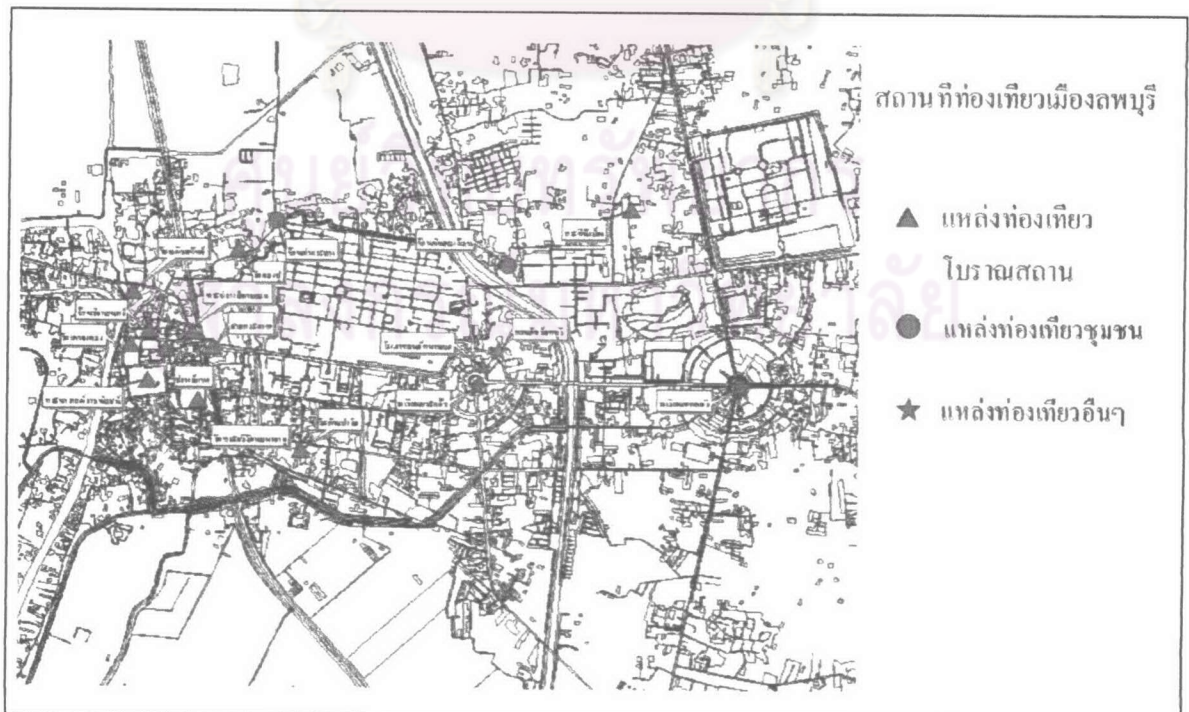
จากการสำรวจสถานที่ท่องเที่ยวในเขตเมืองลพบุรีพบว่า มีแหล่งท่องเที่ยวที่มีความหลากหลายประเภทซึ่งส่วนใหญ่มักเป็นสถานที่ท่องเที่ยวประเภทโบราณสถาน จากการสำรวจพบว่าโบราณสถานสำคัญหลายแห่งมีการปรับปรุงภูมิทัศน์โบราณสถานเพื่อเป็นแหล่งท่องเที่ยวของเมือง แต่ยังมีโบราณสถานบางแห่งซึ่งยังมีสภาพเสื่อมโทรม และยังไม่มีการประชาสัมพันธ์ให้เป็นแหล่งท่องเที่ยว ซึ่งมักเป็นโบราณสถานที่ตั้งอยู่ในชุมชน

นอกจากนี้ยังมีแหล่งท่องเที่ยว ประเภทอื่นๆ ในเขตเมืองเก่าลพบุรีและบริเวณใกล้เคียงที่เป็นแหล่งชุมชนที่ประกอบอาชีพอุตสาหกรรมในครัวเรือน และแหล่งท่องเที่ยวประเภทอื่นๆอีกมาก

ตารางที่ 3.8 แสดงแหล่งท่องเที่ยวประเภทต่างๆในจังหวัดลพบุรี

แหล่งท่องเที่ยวโบราณสถานสถาน			
แหล่งท่องเที่ยวโบราณสถานที่สำคัญ	โบราณสถานที่ยังไม่มีการพัฒนาเป็นแหล่งท่องเที่ยว	แหล่งท่องเที่ยวประเภทชุมชน	แหล่งท่องเที่ยวประเภทอื่นๆ
1.ศาลพระกาฬ	1.วัดตอแง	1.หมู่บ้านดินสอพอง	1.อนุสาวรีย์สมเด็จพระนารายณ์มหาราช และวงเวียนเทพสตรี
2.พระปรางค์สามยอด	2.วัดป่าธรรมโศภณ	2.หมู่บ้านท่ากระยาง	2. วงเวียนสุริโยทัย
3.พระนารายณ์ราชนิเวศน์	3.ปากจั่น ทะเลสาบชูปศร		3. สวนสัตว์ลพบุรี
4.วัดพระศรีรัตนมหาธาตุ	4.สระมนโหรา		4.พิพิธภัณฑสถานหรรพพิเศษ
5.บ้านวิชาเยนทร์	5.วัดกวีศราราม		5.พิพิธภัณฑสถานศูนย์กลางทหารปืนใหญ่
6.พระที่นั่งเย็น	6. วัดเชิงท่า		6.สนามกอล์ฟจอมพล ป.
7.วัดเสาธงทอง	7.วัดสันเปาโล		
8.ปรางค์แขก	8.ประตูลี้		
9. วัดมณีชลขันธ์	9.วัดนครโกษา		
10.โรงพยาบาลนตทหานบก	10. ศาลลูกศร		
	11.วัดบันไดหิน		
	12.วัดปิ่น		

ที่มา: จากการสำรวจ



ผังที่ 3.5 แสดงแหล่งท่องเที่ยวในเมืองลพบุรี

3.4.2 งานเทศกาลประเพณี

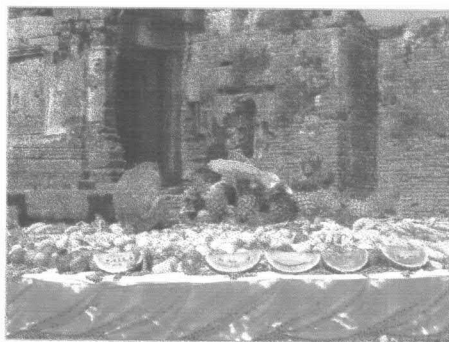
เมืองลพบุรีมีงานเทศกาลที่เป็นเอกลักษณ์ตามวัฒนธรรมพื้นถิ่นที่น่าสนใจมากมาย การท่องเที่ยวงานเทศกาลประเพณี จึงเป็นส่วนหนึ่งที่สำคัญของอุตสาหกรรมการท่องเที่ยวของเมืองเก่าลพบุรี งานเทศกาลและงานประเพณีที่จัดขึ้นในเขตเมืองลพบุรีที่สำคัญ มักจัดขึ้นเป็นงานประจำปี ซึ่งมีจุดเด่นที่ชาวเมืองลพบุรีมักเข้ามามีส่วนร่วมกับกิจกรรมเมือง ดังตารางตารางที่ 3.9 แสดงงานเทศกาลประจำปี

ที่	งานเทศกาลประเพณี	ระยะเวลา	สถานที่จัดงาน	รายละเอียด
1	งานแผ่นดินสมเด็จพระนารายณ์มหาราช	ประมาณปลายเดือนกุมภาพันธ์	ภายในพระนารายณ์ราชนิเวศน์ และมีการปิดถนนพระยาทำจัด และโดยรอบพระนารายณ์ราชนิเวศน์ได้แก่ ถนนราชดำเนิน ถนนเพชรราชา และถนนสรศักดิ์	เป็นงานที่ชาวเมืองลพบุรีจะพร้อมใจแต่งชุดไทย มีขบวนแห่ผ่านสถานที่สำคัญต่างๆ และมีการแสดง แสงสีเสียงในพระนารายณ์ราชนิเวศน์
2.	งานจัดเลี้ยงโต๊ะจีนถึงและงานฤดูหนาว	ประมาณปลายเดือนมกราคม	พระปราสาทสามยอด และสนามโรงเรียนพิบูลวิทยาลัย	เป็นฤดูหนาวเป็นงานออกร้านในเวลากลางวัน และมีการเลี้ยงโต๊ะจีนถึงในเวลากลางวัน
3.	งานลอยกระทงย้อนยุคจอมพล ป.	วันลอยกระทงประมาณเดือนพฤศจิกายน	โรงพยาบาลทันตกรรม และบริเวณคลองชลประทาน	ผู้เข้าร่วมงานจะแต่งชุดไทยสมัยจอมพล ป.

ที่มา: จากการสำรวจ



รูปที่ 3.22 - 3.23 แสดงขบวนแห่ในงานแผ่นดินสมเด็จพระนารายณ์ฯ



รูปที่ 3.24 งานโตะจีนลิงที่บริเวณพระปรางค์สามยอด



รูปที่ 3.25 งานลอยกระทงย้อนยุค จอมพล. บริเวณโรงพยาบาลมหานภก

3.4.3 สถิติที่เกี่ยวข้องกับการท่องเที่ยว

การท่องเที่ยวแห่งประเทศไทย สำนักงานภาคกลางเขต 7 จ.ลพบุรี ได้สำรวจสถิติ ที่เกี่ยวข้องกับการท่องเที่ยวในจังหวัดลพบุรี จากแผนการสรุปสถานการณ์และยกวางแผนการท่องเที่ยว ปี 2546 พบว่าจังหวัดลพบุรีมีสถิติจำนวนนักท่องเที่ยวในปี ดังนี้

1. จำนวนผู้มาเยี่ยมเยือนจังหวัดลพบุรีในปีพ.ศ.2544 รวมทั้งสิ้น 2,162,274 คน

โดยเป็นชาวไทย 1,650,775 คน

และเป็นชาวต่างประเทศ 511,499 คน

2. จำนวนนักท่องเที่ยวที่พักรวมในจังหวัด ในปีพ.ศ. 2544 รวมทั้งสิ้น 502,737 คน

โดยเป็นชาวไทย 485,505 คน

และเป็นชาวต่างประเทศ 17,232 คน

โดยสัดส่วนการท่องเที่ยวเป็นตลาดท่องเที่ยวในประเทศร้อยละ 76 และเป็นตลาดต่างประเทศ ร้อยละ 24 ทรัพยากรการท่องเที่ยวที่สำคัญของเมืองลพบุรีได้แก่ กลุ่มโบราณสถานในเขตตัวเมือง โดยได้รับความนิยมและมักจะถูกบรรจุเข้าไปในโปรแกรมการท่องเที่ยวแบบแะแพ็ก ก่อนจะเดินทางท่องเที่ยวต่อไปยังภาคเหนือโดยไม่มีกรนอนค้างคืน และส่วนหนึ่งเป็นการท่องเที่ยวแบบเข้าไป-เย็นกลับ แต่สถานที่ท่องเที่ยวที่ได้รับความนิยมที่สุดในจังหวัดลพบุรีได้แก่ เขื่อนป่าสักชลสิทธิ์ โดยมีนักท่องเที่ยวเข้ามาเยี่ยมชมประมาณเดือนละ 100,000 ถึง 20,000 คนต่อเดือน โดยในปี 2544 มีนักท่องเที่ยวเข้ามาเที่ยวชมเขื่อนป่าสักชลสิทธิ์ถึง 1.6 ล้าน

นอกจากนี้ยังได้มีการสำรวจสิ่งอำนวยความสะดวกด้านการท่องเที่ยวและการรักษาความปลอดภัยในเขตเมืองลพบุรีเอาไว้โดยการท่องเที่ยวแห่งประเทศไทยในปี 2546 ได้แก่

- โรงแรม	จำนวน 28	แห่ง (ห้องพัก 1434 ห้อง)
- ร้านอาหาร	จำนวน 21	แห่ง
- ร้านจำหน่ายสินค้าพื้นเมือง	จำนวน 20	แห่ง
- โรงภาพยนตร์	จำนวน 5	แห่ง
- ห้างสรรพสินค้า	จำนวน 3	แห่ง
- สนามกอล์ฟ	จำนวน 1	แห่ง
- นวดแผนโบราณ	จำนวน 2	แห่ง
- ไนท์คลับ	จำนวน 5	แห่ง
- มัคคุเทศน์เฉพาะพื้นที่	จำนวน 72	คน (เฉพาะที่มีใบอนุญาต)

การท่องเที่ยวแห่งประเทศไทยยังได้ประชาสัมพันธ์เพื่อส่งเสริมการท่องเที่ยวเมืองเก่าลพบุรี โดยได้เสนอเส้นทางการท่องเที่ยวเมืองเก่าลพบุรีซึ่งเป็นเส้นทางท่องเที่ยวที่ต่อเนื่องไปยังแหล่งท่องเที่ยวอื่นๆ ในจังหวัด ได้แก่

เส้นทางที่ 1 กรุงเทพมหานคร – ลพบุรี (1 วัน)

- 07.00 น. - ออกเดินทางจากกรุงเทพมหานคร ใช้เส้นทางสายพหลโยธิน (กรุงเทพ – สระบุรี - ลพบุรี)
- 09.30 น. - ถึงลพบุรี เยี่ยมชมโบราณสถานที่สำคัญ (ศาลพระกาฬ / พระปรางค์สามยอด/ พระนารายณ์ราชนิเวศน์)
- รับประทานอาหารกลางวัน
- 13.30 น. - แวะชมและเลือกซื้อผลิตภัณฑ์ท่องเที่ยวจากชมรมท่องเที่ยวลพบุรี
- 14.30 น. - ออกเดินทางไปยัง อำเภอบ้านหมี่ (ระยะทาง 36 กิโลเมตร)
- แวะชมและเลือกซื้อผ้าไหมมัดหมี่ จากแหล่งผลิตบ้านกล้วยบ้านหินปัก
- 15.30 น. - ออกเดินทางไปเขื่อนป่าสักชลสิทธิ์
- นั่งรถไฟเล็กชมสันเขื่อน/ชมทัศนียภาพยามเย็นของเขื่อนป่าสักชลสิทธิ์
- 17.30 น. - เดินทางกลับกรุงเทพมหานคร

เส้นทางที่ 2 กรุงเทพมหานคร – ลพบุรี (2 วัน)

วันแรก

- 08.00 น. - ออกเดินทางจากกรุงเทพมหานคร ใช้เส้นทางหลวงแผ่นดินหมายเลข 1 (กรุงเทพมหานคร – สระบุรี - ลพบุรี) รวมระยะทาง 148 กิโลเมตร
- 10.00 น. - ถึงลพบุรี เยี่ยมชมและศึกษาประวัติศาสตร์ ณ โบราณสถานที่สำคัญของลพบุรี อาทิ พระนารายณ์ราชนิเวศน์ วัดพระศรีรัตนมหาธาตุ ศาลพระกาฬ และพระปรางค์สามยอด
- 13.30 น. - ออกเดินทางไปอำเภอพัฒนานิคม ใช้เส้นทาง 3017 ผ่านอ่างเก็บน้ำซับเหล็ก เยี่ยมชมเขื่อนป่าสักชลสิทธิ์ (ระยะทาง 48 กิโลเมตร) โครงการกักเก็บน้ำอันเนื่องมาจากพระราชดำริ
- 15.00 น. - ออกเดินทางไปเขตรักษาพันธุ์สัตว์ป่าซับลังกา โดยใช้เส้นทางหลวงหมายเลข 3233 (อำเภอพัฒนานิคม - อำเภอวังม่วง) ถึงสี่แยกเลี้ยวซ้ายเข้าสู่ทางหลวงจังหวัดหมายเลข 205 และเลี้ยวซ้ายเข้าสู่ตำบลกุดตาเพชร อีก 37 กิโลเมตร จะถึงเขตรักษาพันธุ์สัตว์ป่าซับลังกา รวมระยะทาง 80 กิโลเมตร
- 17.00 น. - ถึงเขตรักษาพันธุ์สัตว์ป่าซับลังกา ตามอรัญญาลัย
- รับประทานอาหารเย็น
- 19.00 น. - ฟังบรรยายสรุปสภาพความสมบูรณ์ของป่าซับลังกา ต้นกำเนิดของน้ำหยดแรกที่ไหลลงสู่แม่น้ำป่าสักในเขตจังหวัดลพบุรี

วันที่สอง

- 06.00 น. - รับประทานอาหารเช้า
- 07.00 น. - เลือกเส้นทางเดินป่าศึกษาธรรมชาติในเขตรักษาพันธุ์สัตว์ป่าซับลังกา ชมความสมบูรณ์ของพรรณไม้ในป่าซับลังกา
- รับประทานอาหารกลางวัน(อาหารกล่อง)
- 14.00 น. - เดินทางกลับถึงเขตรักษาพันธุ์สัตว์ป่าซับลังกา
- เตรียมตัวเดินทางกลับกรุงเทพมหานคร
- 18.00 น. - ถึงกรุงเทพมหานครโดยสวัสดิภาพ

นอกจากนี้มีการเสนอเส้นทางการท่องเที่ยวเชิงเกษตร จังหวัดลพบุรี ซึ่งเป็นรูปแบบการท่องเที่ยวใหม่ที่ได้รับความนิยมเป็นอย่างมากในปัจจุบัน โดยมีการเสนอเส้นทางท่องเที่ยวดังนี้

เส้นทางที่ 1 เส้นทางท่องเที่ยวชมสวนเกษตรจังหวัดลพบุรี(1วัน)

- 08.00 น. - ออกเดินทางจากกรุงเทพมหานคร ใช้ถนนสายพหลโยธินสู่จังหวัดลพบุรี
- 10.00 น. - ถึงจังหวัดลพบุรี เยี่ยมชมศาลพระกาฬ พระปรางค์สามยอด พระนารายณ์ราชินีเวศน์
- 11.30 น. - ออกเดินทางไปชมรมทองเหลืองบ้านท่ากระยางชมและเลือกซื้อผลิตภัณฑ์ ทองเหลืองหลากหลายรูปแบบ และราคาข่มเยียว
- รับประทานอาหารกลางวัน
- 13.30 น. - ออกเดินทางไปที่ฟาร์มเห็ดขจรวิทย์ ตามเส้นทางหมายเลข 3017 ระยะทาง 10 กิโลเมตร
- ชมกรรมวิธีการเพาะเห็ดและเลือกซื้อเห็ดสด/ เห็ดแปรรูปหลายชนิด
- 14.45 น. - ออกเดินทางไปสวนเกษตรโอเอซิสฟาร์ม ตามเส้นทางหมายเลข 3017 แล้วเลี้ยวขวาเข้าสู่ตำบลม่วงสาริกา ระยะทางประมาณ 14 กิโลเมตร
- ถึงโอเอซิสฟาร์ม ชมการเลี้ยงนกกระจอกเทศ/ ไก่พื้นเมือง การปลูกพืชเกษตรแบบผสมผสาน และเลือกซื้อสินค้าของที่ระลึก
- 16.00 น. - ออกเดินทางไปที่อำเภอพัฒนานิคม ใช้เส้นทางหมายเลข 3017 ระยะทางประมาณ 10 กิโลเมตร
- ถึงฟาร์มเห็ดเลี้ยงผึ้ง ชมกรรมวิธีการเลี้ยงผึ้งจากเกสรดอกไม้บานาพันธุ์ และเลือกซื้อผลิตภัณฑ์จากน้ำผึ้ง
- 16.45 น. - ออกเดินทางไปที่ตำบลชอนน้อย อำเภอพัฒนานิคม โดยเลี้ยวกลับตามเส้นทางเดิมเมื่อถึงซอย 19 เลี้ยวซ้ายเข้าไปประมาณ 2 กิโลเมตรจะถึงกลุ่มแม่บ้านเกษตรตำบลชอนน้อย
- ชมกรรมวิธีการผลิตคุกกี้และผลิตภัณฑ์แปรรูปจากเมล็ดทานตะวันหลากหลายชนิดสดและอร่อย
- 17.45 น. - เดินทางกลับกรุงเทพมหานคร

ด้วยความที่เมืองเก่าลพบุรี มีลักษณะเป็นเมืองประวัติศาสตร์ ที่ประกอบไปด้วยชุมชนเมืองอยู่อย่างหนาแน่น การส่งเสริมการท่องเที่ยวโดยมุ่งเน้นถึงปริมาณนักท่องเที่ยวเพียงอย่างเดียวจึงเป็นแนวทางที่ไม่เหมาะสมและอาจสร้างความเสียหายให้เกิดขึ้นกับพื้นที่ประวัติศาสตร์ วิถีชีวิตความเป็นอยู่ของคนในพื้นที่ การปรับปรุงภูมิทัศน์เมืองเก่าลพบุรีจึงควรมุ่งเน้นในเรื่องการปรับ

ปรุ้งภูมิทัศน์เพื่อเพิ่มคุณภาพชีวิตที่ดีของชุมชนเมือง โดยให้การท่องเที่ยวตัวประชาสัมพันธ์ให้ผู้เข้ามาเยี่ยมชมเมืองประวัติศาสตร์ลพบุรีได้เข้าใจและซึมซับเอาวิถีชีวิต ขนบธรรมเนียมประเพณีและวัฒนธรรมของชาวเมืองลพบุรีเอาไว้ และสร้างความภาคภูมิใจในถิ่นฐานบ้านเกิดของตนเอง

3.5 กฎหมายและแผนที่เกี่ยวข้องกับโครงการ

3.5.1 กฎหมายที่เกี่ยวข้องกับโครงการ

พ.ร.บ.โบราณสถาน โบราณวัตถุ ศิลปวัตถุ และพิพิธภัณฑสถานแห่งชาติ พ.ศ. 2504

หมวดที่ 1 โบราณสถาน

มาตรา 7 ได้ให้อำนาจแก่อธิบดีกรมศิลปากรในการ ประกาศในราชกิจจานุเบกษาเพื่อขึ้นทะเบียนโบราณสถานใด ๆ ตามที่อธิบดีเห็นสมควรได้ และให้อำนาจกำหนดเขตที่ดินตามที่เห็นสมควรเป็น เขตของโบราณสถานเพื่อประโยชน์ในการดูแลรักษาและการควบคุมโบราณสถานให้เป็นไปตามพระราชบัญญัตินี้ถ้าโบราณสถานนั้นมีเจ้าของหรือมีผู้ครอบครองโดยชอบด้วยกฎหมาย ให้อธิบดี แจ้งเป็นหนังสือให้เจ้าของหรือผู้ครอบครองทราบ ถ้าเจ้าของหรือผู้ครอบครองไม่พอใจ ก็ให้มีสิทธิร้องต่อศาลภายในกำหนดสามสิบวัน นับแต่วันที่อธิบดีแจ้งให้ทราบ ขอให้ศาลมีคำสั่งให้อธิบดีระงับการขึ้น ทะเบียนและหรือการกำหนดเขตที่ดินให้เป็นโบราณสถานแล้วแต่กรณีได้ ถ้าเจ้าของหรือผู้ครอบครองมิได้ร้องขอต่อศาล หรือศาลมี คำสั่งคดีถึงที่สุดให้ยกคำร้องขอของเจ้าของหรือผู้ครอบครอง ให้ อธิบดีดำเนินการขึ้นทะเบียนได้

มาตรา 7ทวิ ห้ามมิให้ผู้ใดปลูกสร้างอาคารตามกฎหมายว่าด้วย การควบคุมการก่อสร้างอาคาร ภายในเขตของโบราณสถาน ซึ่งอธิบดี ได้ประกาศขึ้นทะเบียน เว้นแต่จะได้รับอนุญาตเป็นหนังสือจากอธิบดี ในกรณีที่มีการปลูกสร้างอาคารโดยมิได้รับอนุญาต ให้อธิบดีมีอำนาจ สั่งระงับการก่อสร้างและให้รื้อถอนอาคารหรือส่วนแห่งอาคารนั้น ภายในกำหนดหกสิบวันนับแต่วันได้รับคำสั่ง ผู้ใดขัดขืนไม่ระงับการก่อสร้างหรือรื้อถอนอาคารหรือส่วนแห่งอาคาร ตามคำสั่งอธิบดี มีความผิดฐานขัดคำสั่งเจ้าพนักงาน และให้อธิบดี ดำเนินการรื้อถอนอาคารหรือส่วนแห่งอาคารนั้นได้ โดยเจ้าของผู้ ครอบครองหรือผู้ปลูกสร้างไม่มีสิทธิเรียกร้องค่าเสียหายหรือดำเนิน คดีแก่ผู้รื้อถอนไม่ว่าด้วยประการใดทั้งสิ้น [มาตรา 7ทวิ เพิ่มเติมโดยประกาศของคณะปฏิวัติ ฉบับที่ 308 ลงวันที่ 13 ธันวาคม พ.ศ.2515 (รก.2515/190/28 พ.)]

มาตรา 10 ห้ามมิให้ผู้ใดซ่อมแซม แก้ไข เปลี่ยนแปลง รื้อถอน ต่อเติม ทำลาย เคลื่อนย้ายโบราณสถานหรือส่วนต่าง ๆ ของโบราณ สถาน หรือชุดคันสิ่งใด ๆ หรือปลูกสร้างอาคารภายในบริเวณโบราณ สถาน เว้นแต่จะกระทำตามคำสั่งของอธิบดีหรือได้รับอนุญาตเป็น หนังสือจากอธิบดี และถ้าหนังสืออนุญาตนั้นกำหนดเงื่อนไขไว้ ประการใด ก็ต้องปฏิบัติตามเงื่อนไขนั้นด้วย [มาตรา 10 แก้ไขโดยพระราชบัญญัติฯ (ฉบับที่ 2) พ.ศ.2535 (รก.2535/38/12)]

3.5.2 แผนและนโยบายภาครัฐที่เกี่ยวข้อง

1. แผนระดับมหภาค

- แผนพัฒนาเศรษฐกิจและสังคมแห่งชาติฉบับที่ 7 ในด้านแนวทางการพัฒนาเมือง (พ.ศ.2535 – 2539) โดยคณะกรรมการวางแผนพัฒนาเมือง ที่ลำดับการพัฒนาชุมชนเมืองลพบุรีไว้ในลำดับที่ 4 ของการจัดที่มี 6 ลำดับ ซึ่งบ่งชี้ถึงการพัฒนาในลำดับต่ำ โดยการพัฒนาเปลี่ยนแปลงขยายตัวจะไม่ใช่ไปอย่างรวดเร็ว ในขณะที่การพัฒนาในพื้นที่ใกล้เคียงจะให้ความสำคัญไปในบริเวณพื้นที่จังหวัดสระบุรีและพระนครศรีอยุธยา โดยจะเป็นฐานเศรษฐกิจหลักของภาคกลางตอนบน ด้านการค้า การบริการขนส่งเป็นศูนย์บริการด้านเทคนิควิทยากรและสนับสนุนเขตอุตสาหกรรมเกษตร (คณะอนุกรรมการวางแผนพัฒนาเมือง ส่วนที่ 1, 2534: 14, 21, 25)

- แผนแม่บทการศึกษาเพื่อพัฒนาภาคกลางตอนบน โดยองค์การความร่วมมือระหว่างประเทศญี่ปุ่น (ไจก้า) ที่ดำเนินการให้สำนักงานคณะกรรมการพัฒนาการเศรษฐกิจและสังคมแห่งชาติเมื่อปี พ.ศ. 2533 ได้กำหนดให้ชุมชนเมืองลพบุรีเป็นเมืองรองในภาคกลางตอนบนมีบทบาทน้อยกว่าชุมชนเมืองสระบุรี โดยกำหนดให้ชุมชนเมืองลพบุรีเป็นเขตพัฒนาการตลาดและการรวบรวมสินค้าการเกษตรของจังหวัด

- แผนแม่บทการอนุรักษ์และพัฒนาศิลปวัฒนธรรมฉบับที่ 4 ของกรมศิลปากร ในแผนพัฒนาการศึกษา การศาสนาและการวัฒนธรรมของกระทรวงศึกษาธิการ ฉบับที่ 7 นั้น ได้กำหนดแผนแม่บทและแนวทางในการอนุรักษ์ปกป้องคุ้มครองมรดกทางศิลปวัฒนธรรม โดยแผนแม่บทดังกล่าวนี้ ประกอบด้วยแผนงานและโครงการต่างๆ ซึ่งพบว่าในแผนงานอนุรักษ์และเผยแพร่ศิลปวัฒนธรรม ลพบุรีได้รับการวางแผนให้เป็น"นครประวัติศาสตร์ลพบุรี" อันเป็นหนึ่งในโครงการอนุรักษ์และพัฒนาานครประวัติศาสตร์แห่งชาติ (กรมศิลปากร, 2534 : 30 และ 34)สรุปแผนพัฒนาการท่องเที่ยวในระยะแผนพัฒนาเศรษฐกิจและสังคมแห่งชาติ ฉบับที่ 7 ซึ่งพิจารณาจังหวัดลพบุรีอยู่ในกลุ่มพื้นที่ที่มีศักยภาพทางด้านการท่องเที่ยวในระดับปานกลาง ระดับเดียวกับจังหวัดกำแพงเพชร นครศรีธรรมราชและจันทบุรี เป็นต้น จึงให้มีการพัฒนาโครงสร้างพื้นฐานและสิ่งอำนวยความสะดวกทางการท่องเที่ยวให้สอดคล้องกับการอนุรักษ์สภาพแวดล้อมและการบริการ (สรุปแผนพัฒนาการท่องเที่ยวฯ, 2535: 21 – 22)

2. แผนระดับพื้นที่

- แผนงานอนุรักษ์และพัฒนาโบราณสถานเมืองลพบุรี และบริเวณโดยรอบของกรมศิลปากรตามโครงการอนุรักษ์เขตเมืองเก่าลพบุรี กระทรวงมหาดไทย โดยในแผนงานอนุรักษ์และ

พัฒนาโบราณสถานเมืองลพบุรีและบริเวณโดยรอบนี้ เป็นผลมาจากการทำงานร่วมกันของกรมศิลปากรกับกระทรวงมหาดไทย ซึ่งมีลักษณะแผนงานเป็นแผนปฏิบัติการ ประกอบด้วย 5 แผนงานหลัก คือ

1. แผนงานโยกย้ายชุมชนแออัดออกจากเขตโบราณสถานและการพัฒนา
2. แผนงานศึกษาวิจัยทางโบราณคดีขุดแต่งบูรณะและอนุรักษ์โบราณสถาน
3. แผนงานอนุรักษ์และพัฒนาภูมิสถาปัตยกรรม
4. แผนงานพัฒนาด้านการท่องเที่ยวและบริการ
5. แผนงานพัฒนาบุคลากรและอัตรากำลัง

- การสำรวจเบื้องต้นเพื่อการท่องเที่ยวจังหวัดลพบุรี โดยการท่องเที่ยวแห่งประเทศไทย ได้ทำการศึกษาแหล่งท่องเที่ยวและตลาดการท่องเที่ยวของจังหวัดลพบุรีในการจัดลำดับความสำคัญของแหล่งท่องเที่ยวทางด้านประวัติศาสตร์ โบราณสถานและศาสนา ซึ่งชี้ให้เห็นว่าในเขตตัวเมืองลพบุรีมีแหล่งท่องเที่ยวประเภทนี้อยู่ถึง 15 แห่งภายใน 28 แห่งของจังหวัด โดยนักท่องเที่ยวต่างประเทศเป็นกลุ่มที่สนใจประวัติศาสตร์ โบราณคดี จึงควรมีการวางแผนเส้นทาง (route) ท่องเที่ยวในตัวเมืองพร้อมๆ ไปด้วยการพัฒนาทางกายภาพ ปรับปรุงภูมิทัศน์ที่สัมพันธ์กับโบราณสถาน ทำให้โบราณสถานในตัวเมืองลพบุรีรวมเป็นหนึ่งเดียวในลักษณะของเมืองโบราณ นอกจากนี้ผลการศึกษายังได้เสนอแนะว่ากลุ่มเยาวชนนักเรียนและนักศึกษา เป็นกลุ่มที่ควรให้ความสนใจ เพราะสามารถชักจูงและปลุกฝังให้สอดคล้องกับหลักสูตรการศึกษาได้ต่อไปในอนาคต

- แผนยุทธศาสตร์การพัฒนา จังหวัดลพบุรีแบบบูรณาการประจำปี 2547 โดยสำนักงานเลขานุการคณะกรรมการพัฒนาจังหวัดลพบุรี , 2545 ได้กำหนดยุทธศาสตร์การพัฒนาจังหวัดด้านต่างๆ ในด้านที่เกี่ยวข้องได้แก่

- ยุทธศาสตร์ทางการท่องเที่ยวและกีฬา โดยกำหนดแนวทางให้จังหวัดลพบุรีเป็นศูนย์กลางการท่องเที่ยวของภูมิภาค โดยเป็นการพัฒนาการท่องเที่ยวในลักษณะเครือข่ายกับจังหวัดใกล้เคียงได้แก่ พระนครศรีอยุธยา สระบุรี สิงห์บุรี อ่างทอง ชัยนาท และให้มีการกำหนดเส้นทางการท่องเที่ยวหลักของจังหวัด และกำหนด Zoning การท่องเที่ยวออกเป็นกลุ่มต่างๆ ได้แก่ 1. กลุ่มโบราณสถาน 2. กลุ่มเขื่อนป่าสักชลสิทธิ์ 3. กลุ่มท่องเที่ยวทางวัฒนธรรมและประเพณี 4. กลุ่มท่องเที่ยวในพื้นที่เฉพาะ รวมทั้งให้สถานศึกษาต่างๆบรรจุแหล่งท่องเที่ยวต่างๆ ให้เป็น แหล่งเรียนรู้ของนักเรียน และให้ท้องถิ่นเข้ามามีบทบาทในการจัดทำแผนแม่บทในการพัฒนาแหล่งท่องเที่ยวในท้องถิ่น รวมทั้งพัฒนาสิ่งอำนวยความสะดวกต่างๆ เพื่อรองรับการท่องเที่ยว อีกทั้งปรับปรุงภูมิทัศน์ของโบราณสถานให้สวยงามอยู่เสมอ

- ยุทธศาสตร์การอนุรักษ์ทรัพยากรธรรมชาติและสิ่งแวดล้อม กำหนดให้ใช้ผังเมืองรวมจังหวัดกรอบแนวทางการพัฒนา พื้นที่และการขยายตัวของชุมชน อีกทั้งมุ่งเน้นการมีส่วนร่วมของประชาชนในการอนุรักษ์ทรัพยากรและสภาพแวดล้อมของตนเอง

- แผนพัฒนาเทศบาลเมืองลพบุรี ระยะ 5 ปี (2545-2549) เป็นแผนพัฒนาในระยะ 5 ปี โดยทำการวิเคราะห์ศักยภาพของพื้นที่เขตเทศบาลแบ่งออกเป็น 3 ข้อเพื่อใช้เป็นแนวทางในการพัฒนาได้แก่

1. ทำเลที่ตั้งที่ไม่ไกลจากกรุงเทพมหานคร และสามารถเชื่อมต่อไปยังจังหวัดอื่นในภาคเหนือและภาคอีสานได้
2. เมืองลพบุรีเป็นเมืองประวัติศาสตร์ และมีแหล่งท่องเที่ยวทางด้านประวัติศาสตร์ และมีแหล่งท่องเที่ยวทางด้านธรรมชาติอีกหลายแห่งตั้งอยู่ในอำเภอใกล้เคียงที่ตั้งอยู่ไม่ไกลจากอำเภอเมือง
3. เป็นศูนย์กลางทางการศึกษา และมีสถานศึกษาของรัฐในทุกระดับ

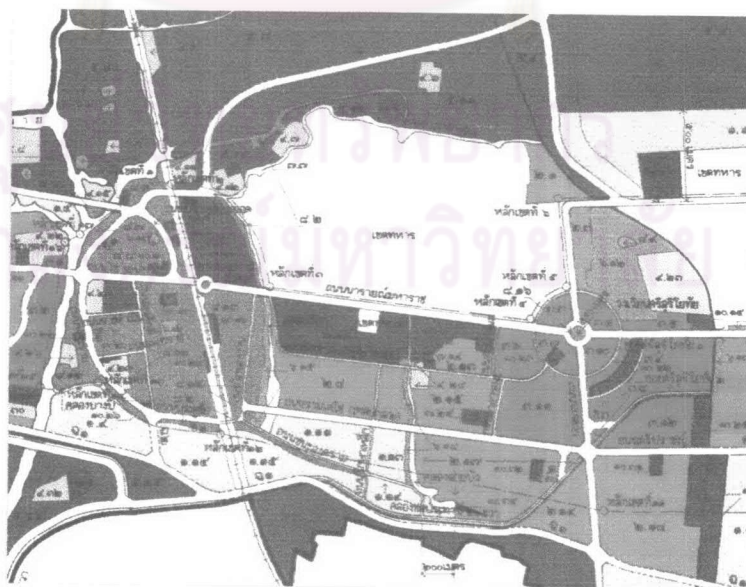
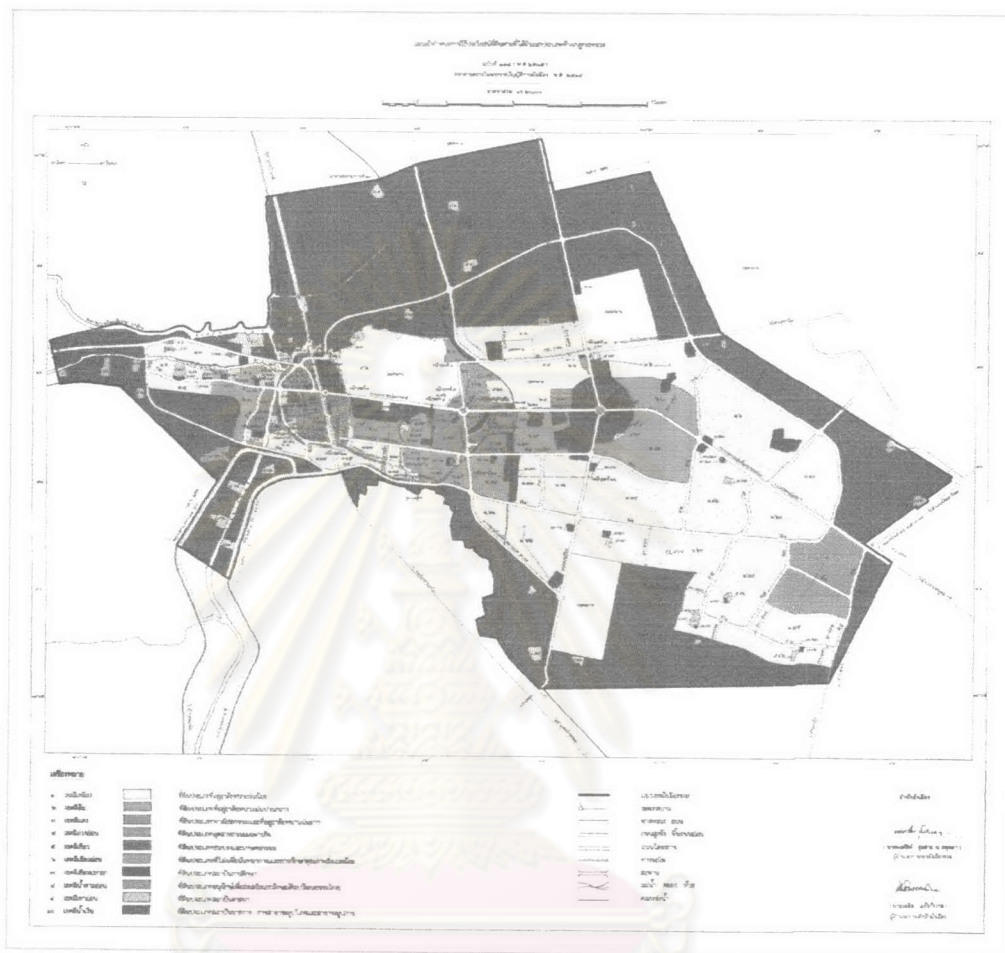
นอกจากนี้แผนพัฒนาฉบับนี้ยังได้แบ่งหัวข้อเพื่อใช้ในการพัฒนาพื้นที่เขตเทศบาลในด้านต่างๆได้แก่

1. ด้านโครงสร้างพื้นฐาน – ทำการปรับปรุงสาธารณูปโภคหลักของเมือง อาทิ เช่น ถนน-ท่อระบายน้ำ ทางเท้า ระบบไฟฟ้าสาธารณะ และพัฒนาคุณภาพน้ำประปา การก่อสร้างปรับปรุงภูมิทัศน์เมือง
2. ด้านเศรษฐกิจ – การแก้ปัญหาการว่างงาน ปัญหาในเรื่องการให้ความรู้แก่ประชาชนด้านการประกอบอาชีพ และปัญหาด้านการเก็บภาษี
3. ด้านสังคม – การขาดแคลนบุคลากรด้านการศึกษา การสาธารณสุข และปัญหาความปลอดภัยในชีวิต
4. ด้านการเมืองและการบริหาร - ส่งเสริมให้ประชาชนเข้ามามีส่วนร่วมในการบริหาร

- ด้านทรัพยากรธรรมชาติและสิ่งแวดล้อม – การอนุรักษ์-ปรับปรุงพื้นที่โบราณสถานเพื่อใช้เป็นแหล่งท่องเที่ยว ปัญหาน้ำเสียในเขตเมือง การเก็บขยะและการกำจัดมูลฝอย

- ผังเมืองรวมลพบุรี ออกความตามพระราชบัญญัติผังเมืองซึ่งเป็นแผนการใช้ประโยชน์ที่ดินของชุมชนเมืองลพบุรีในปีพ.ศ. 2535 – 2539 ได้กำหนดการใช้ประโยชน์ที่ดินประเภทต่างๆเอาไว้ โดยในส่วนของตัวเมืองประวัติศาสตร์ชั้นที่ 1 ได้ควบคุมการใช้ประโยชน์ที่ดินเกือบทั้งหมดเป็นที่ดินสีน้ำตาลประเภทอนุรักษ์เพื่อส่งเสริมเอกลักษณ์ศิลปวัฒนธรรมไทยและบางส่วนเป็นพื้นที่

สีน้ำเงินประเภทสถานที่ราชการพร้อมทั้งกำหนดให้บริเวณรอบวงเวียนสระแก้วและบริเวณริมถนนสมเด็จพระนารายณ์มหาราชด้านทิศใต้เป็นเขตพื้นที่ย่านพาณิชย์กรรมหลักของเมือง โดยขยายพื้นที่รองรับเอาไว้ และพื้นที่บริเวณวงเวียนเทพสตรีเป็นพื้นที่ส่วนราชการ



ผังที่ 3.6 แสดงผังสีกำหนดการใช้ที่ดินเมืองลพบุรี
ที่มา : กรมโยธาธิการและผังเมือง

- แผนการจัดการอนุรักษ์และปรับปรุงสภาพแวดล้อมเมืองเก่าลพบุรี โดยสำนักงานนโยบายและแผนสิ่งแวดล้อม ปีพ.ศ.2537 ได้เสนอแนวทางในการปรับปรุงและฟื้นฟูเมืองเก่าลพบุรี โดยเฉพาะในบริเวณโดยรอบพื้นที่โบราณสถาน และเสนอแนวทางการปรับปรุงภูมิทัศน์ในพื้นที่ทางประวัติศาสตร์บางแห่งซึ่งมีสภาพเสื่อมโทรมตามแนวคิดในการอนุรักษ์สิ่งแวดล้อมศิลปกรรม พร้อมทั้งเสนอแนวคิดในการอนุรักษ์โบราณสถานสำคัญ การพัฒนาจินตภาพของเมืองและในแผนการอนุรักษ์ฉบับนี้ยังได้มีการสัมมนา เพื่อระดมความคิดเห็นในการปรับปรุงสภาพแวดล้อมของหน่วยงานและชุมชนในพื้นที่ โดยสรุปแล้วมีการเสนอความเห็นในเรื่องต่างๆ ดังต่อไปนี้

1. ด้านการปรับปรุงโครงสร้างเมืองเก่าลพบุรี

- เสนอให้มีการตัดถนนเลียบเมือง เพื่อให้ลดความแออัดของยานพาหนะโดยเฉพาะรถบรรทุกใหญ่ ที่จะเข้ามาในเขตเมืองลพบุรี
- ไม่เห็นด้วยที่จะย้ายแนวเส้นทางรถไฟ แต่ให้ปรับปรุงเป็นทางรถไฟใต้ดินแทนโดยเริ่มลาดลงห่างจากสถานีด้านเหนือ 2 กิโลเมตร ด้านใต้ 2 กิโลเมตร แต่บางส่วนเสนอให้สร้างเส้นทางรถไฟใหม่ขนานตามแนวถนนเลียบเมือง
- ขยายความเจริญออกไปนอกเมืองเก่าเพื่อเป็นจุดจูงใจให้ประชาชนย้ายออกนอกเขตเมืองเก่า

2. ด้านโบราณสถาน

- เสนอให้มีการอนุรักษ์เมืองเก่าลพบุรีเป็นอุทยานประวัติศาสตร์เช่นเดียวกับอุทยานประวัติศาสตร์พระนครศรีอยุธยา ซึ่งย้ายประชาชนออกไปอยู่ที่ใหม่ที่เหมาะสม

3. ด้านบริหารโครงการ เพื่อให้สามารถนำแผนไปปฏิบัติจริง ทั้งในเรื่องของขั้นตอนดำเนินการ หน่วยงานที่รับผิดชอบ การประสานงานหน่วยงานที่เกี่ยวข้อง

4. ด้านอื่นๆ

อย่างไรก็ดี หลังจากที่แผนนี้ได้ดำเนินการมาตั้งแต่ปี 2537 จนถึงปัจจุบันยังไม่มี การดำเนินการใดๆ เกี่ยวกับการพัฒนาและปรับปรุงสภาพแวดล้อมเมืองเก่าลพบุรีแต่อย่างใด

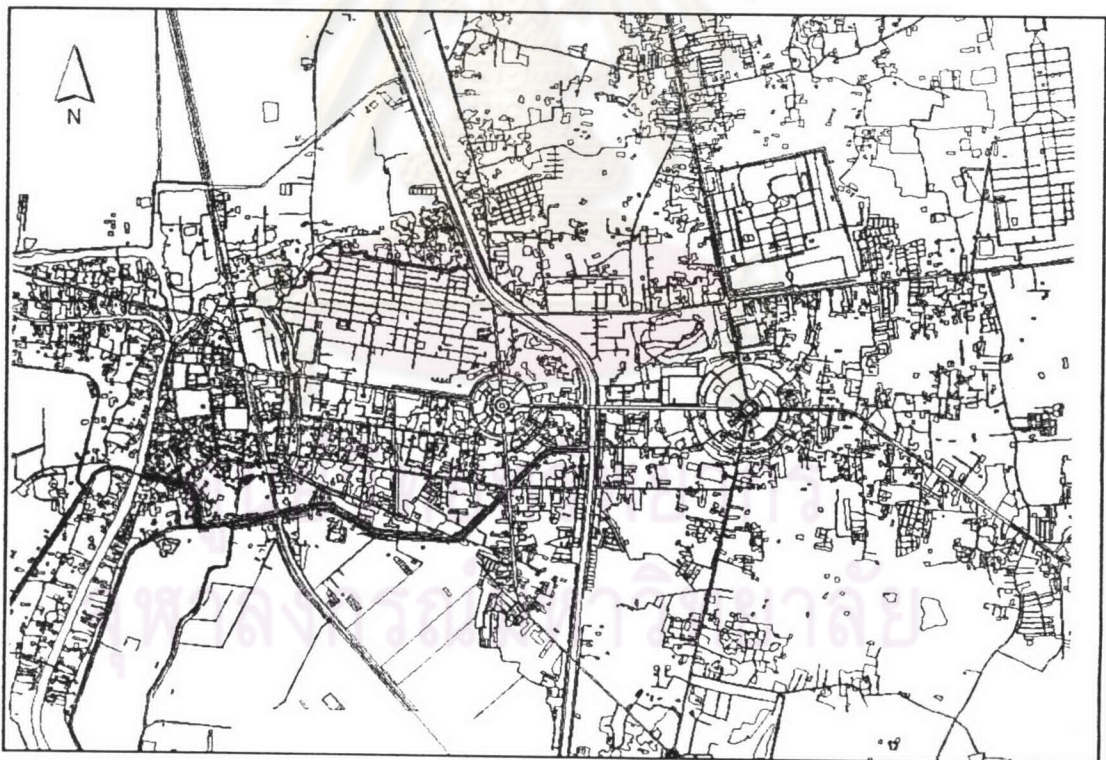
โดยสรุปแล้วจากแผนพัฒนาฉบับต่างๆ พบว่ามีส่วนสำคัญเป็นอย่างยิ่งในการกำหนดทิศทางในการอนุรักษ์และพัฒนาภูมิทัศน์เมืองลพบุรี ให้เป็นไปอย่างเหมาะสมแผนพัฒนาทุกแผนต่างมีจุดมุ่งหมายที่ชัดเจนในการดำเนินงานซึ่งบางครั้งอาจเป็นสาเหตุที่ทำให้ไม่สามารถดำเนินการตามแผนที่ตั้งเอาไว้ เพราะยังไม่มีแผนใดที่จัดทำในลักษณะบูรณาการ กล่าวคือพัฒนาในทุกเรื่องอย่างสอดคล้องกัน

3.6 ภูมิทัศน์เมืองลพบุรี

3.6.1 การวางผังเมือง

การเลือกทำเลที่ตั้ง - เมืองประวัติศาสตร์ลพบุรี เป็นเมืองที่ตั้งอยู่ริมแม่น้ำลพบุรีทางฝั่งตะวันตกและมีขอบเขตคูเมืองเพื่อป้องกันข้าศึก 2 ชั้นทาง ด้านทิศตะวันออกและทิศใต้ ทางด้านทิศเหนือเป็นแนวเขา องค์ประกอบของภูมิทัศน์เมืองที่สำคัญได้แก่พื้นที่โบราณสถาน หลายแห่งในหลายยุคสมัยที่ตั้งกระจายอยู่ตามจุดต่างๆ ของเมืองแทรกตัวอยู่กับบ้านพักอาศัย อาคารพาณิชย์ กรรมและชุมชนแออัด

แนวแกนเมือง - เมืองประวัติศาสตร์ลพบุรีมีลักษณะโครงข่ายถนนแบบตารางเชื่อมถึงกัน โดยมีพระนารายณ์ราชนิเวศน์เป็นศูนย์กลางของเมือง และมีการวางแนวแกนเมืองเชื่อมต่อจากพระนารายณ์ราชนิเวศน์ ไปยังโบราณสถานสำคัญของเมืองได้แก่ ต่างๆของเมือง ได้แก่ วัดพระศรีรัตนมหาธาตุเมืองลพบุรี วัดกวีศาราม บ้านหลวงรับราชทูต และแม่น้ำลพบุรี และเชื่อมต่อไปยังเขตเมืองชั้นนอก

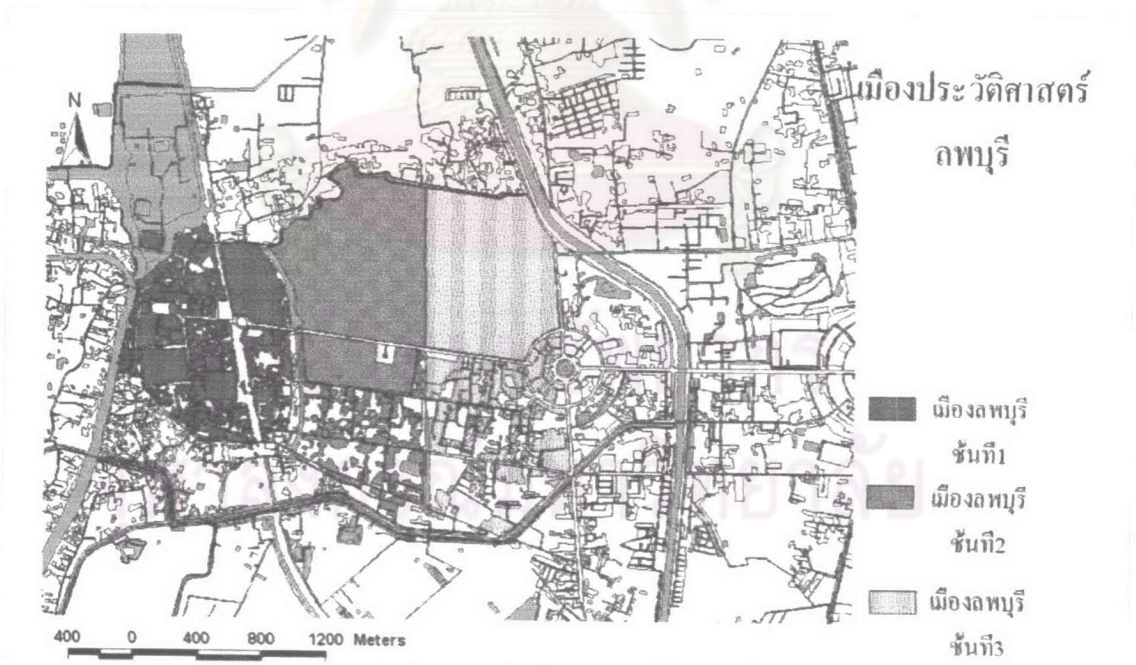


ผังที่ 3.8 แสดงเขตตัวเมืองลพบุรี ซึ่งแสดงลักษณะการวางผังเมืองแบบแนวแกน และจุดหมายตา

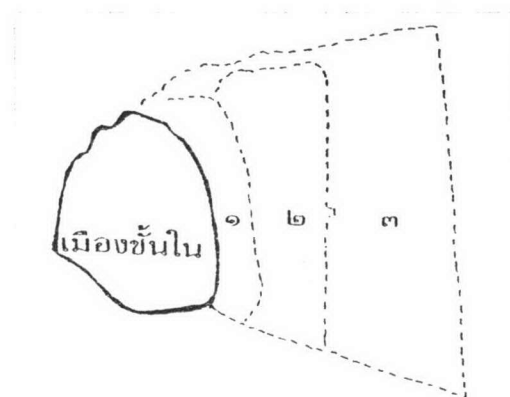


รูปที่ 3.26 ภาพถ่ายทางอากาศเมืองลพบุรี ปี 2544
ที่มา: กรมแผนที่ทหาร

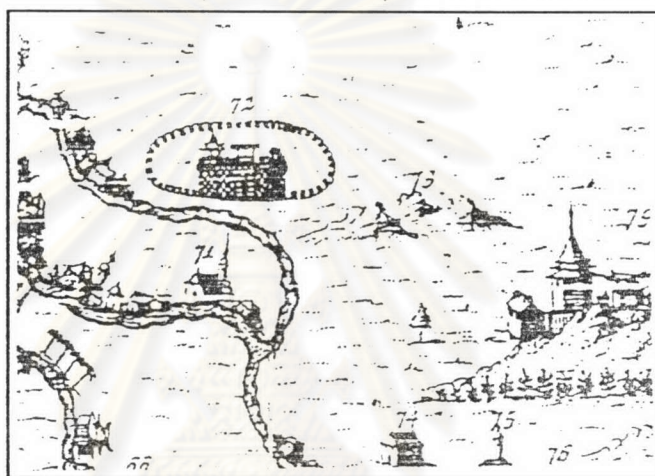
เมืองประวัติศาสตร์ลพบุรี - ตั้งอยู่ในเขตเทศบาลเมืองลพบุรี มีลักษณะเป็นเมืองป้อม ค่ายกล่าวคือมีแนวกำแพงเมืองและคลองคูเมืองล้อมรอบ อยู่ 3 ชั้น ทางด้านทิศตะวันออก และ ทางด้านทิศตะวันตก ติดกับแม่น้ำลพบุรีซึ่งถือเป็นป้อมปราการธรรมชาติ



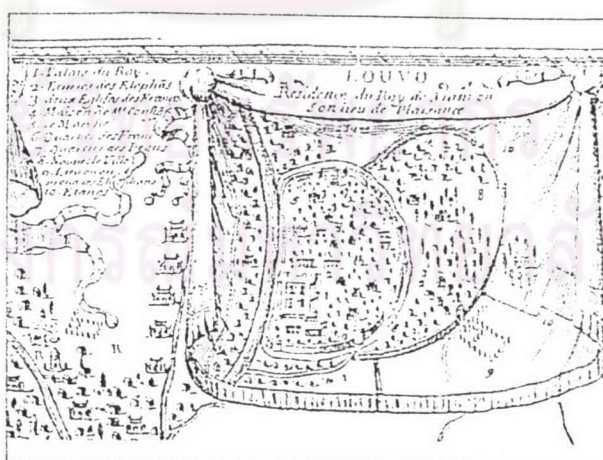
ผังที่ 3.9 แสดงขอบเขตเมืองเก่าชั้นที่ 1, 2 และ 3 ซึ่งขอบเขตเมืองเก่าบางส่วนได้เลือนหายไปแล้ว และไม่สามารถระบุขอบเขตเมืองเก่าชั้นที่ อยู่ถัดออกไปได้แล้ว



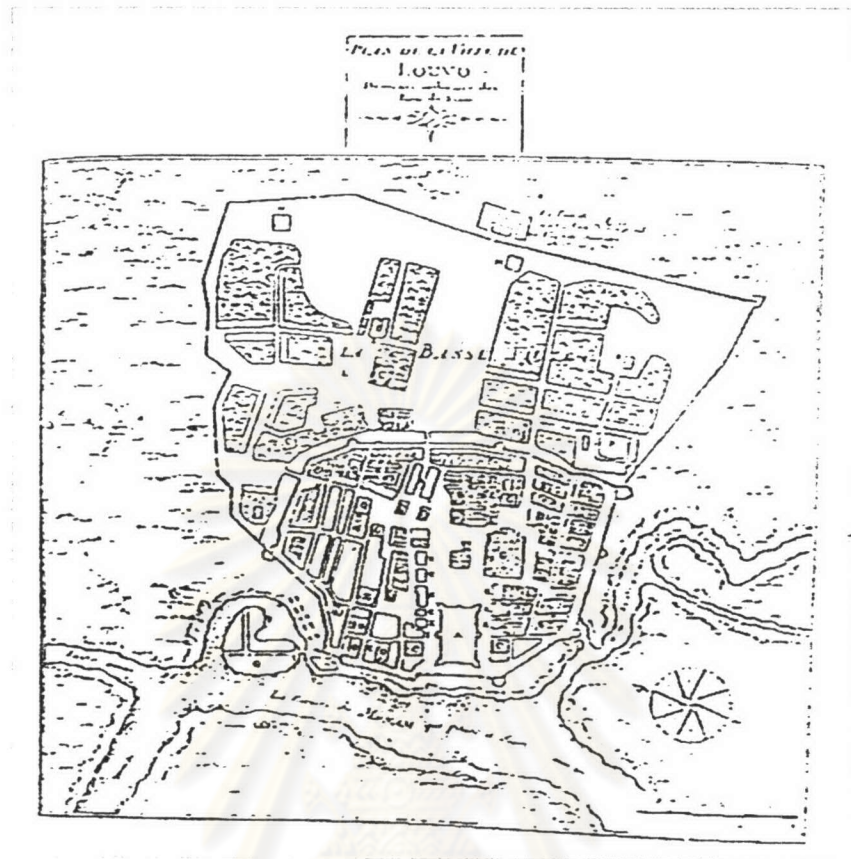
รูปที่ 3.27 แสดงพัฒนาการสร้างเมืองซึ่งแบ่งออกเป็น 3 ชั้น และพื้นที่เมืองชั้นใน
ที่มา: แผนการจัดการอนุรักษ์และปรับปรุงสภาพแวดล้อมเมืองเก่าลพบุรี



รูปที่ 3.28 แสดงแผนที่เก่าเมืองลพบุรีหรือเมืองละโว้ ปีค.ศ.1636 สมัยสมเด็จพระเจ้าปราสาททอง
แสดงลักษณะของเมืองที่มีกำแพงล้อมรอบรูปไข่ ซึ่งจัดบันทึกโดย โยช เซาเติน ชาวฮอลันดา
ที่มา: แผนการจัดการอนุรักษ์และปรับปรุงสภาพแวดล้อมเมืองเก่าลพบุรี

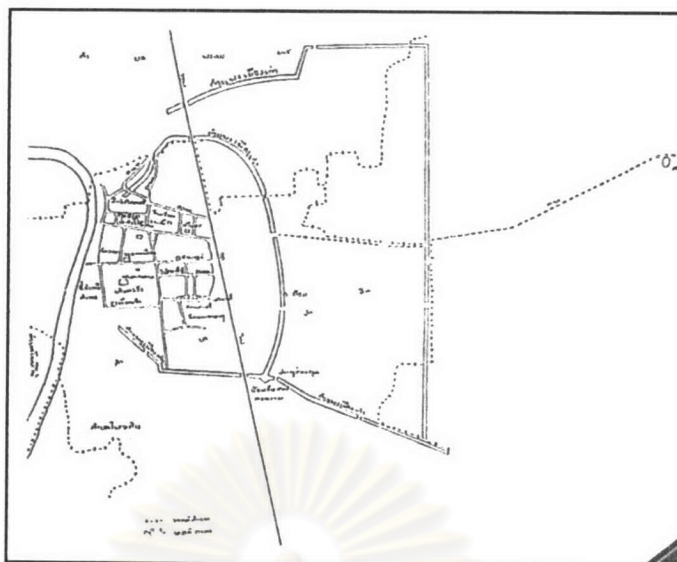


รูปที่ 3.29 แสดงแผนที่เมืองลพบุรีหรือเมืองละโว้ ปี1686 สมัยอยุธยาแสดงรายละเอียดต่างๆภายใน
เมืองครั้งแรก ซึ่งแสดงให้เห็นผังเมืองที่มีกำแพงและคูน้ำล้อมรอบของเมืองชั้นใน และส่วนขยายส่วนที่ 1
และ 2 ซึ่งจัดบันทึกโดย บาทหลวงกูร์ โตแลง
ที่มา: แผนการจัดการอนุรักษ์และปรับปรุงสภาพแวดล้อมเมืองเก่าลพบุรี



- | | |
|-----------------------------------------|-----------------------------------------------------------------------------|
| A. พระราชวัง | M ที่ซึ่งนำขนาดใหญ่ 2 แห่ง |
| B. วัดหลวงชื่อวัดหน้าพระธาตุ | N. โรงหล่อหลวง |
| C. วัดอื่นๆ | O พระราชอุทยานส่วนพระองค์ |
| D. จวน หรือบ้านพักเอกอัครราชทูตฝรั่งเศส | P คณะบาทหลวงเยซูอิต กับหอแปดเหลี่ยมซึ่งตรงกลางมีมุขบ้านสำหรับใช้เป็นหอดูดาว |
| E. จวนเอกอัครราชทูต เปอร์เซีย | Q เกาะที่มีพลเมืองมาก |
| F. บ้านพักบาทหลวง | R หมู่บ้านนอกกำแพงเมือง |
| G. อุทยาน (สวนหลวง) | S ตลาด |
| H. จวนของบาทหลวงบาร์กาลอง กรมเจ้าท่า | T สวนของเจ้าพระยาวิชาเยนทร์ |
| I. ตำหนักพระสนม | |
| K. กรมอัครราช | |
| L. กลดช้าง | |

รูปที่ 3.30 แสดงแผนผังเมืองละโว้ เขียนโดยชาวฝรั่งเศสในสมัยสมเด็จพระนารายณ์มหาราช
ที่มา: แผนการจัดการอนุรักษ์และปรับปรุงสภาพแวดล้อมเมืองเก่าลพบุรี



รูปที่ 3.31 แสดงแผนที่มณฑลกรุงเก่า ที่ตั้งเมืองลพบุรี ปี พ.ศ.2437
ที่มา: แผนการจัดการอนุรักษ์และปรับปรุงสภาพแวดล้อมเมืองเก่า

เมืองใหม่ลพบุรี – สำหรับเขตตัวเมืองใหม่ลพบุรีซึ่งอยู่นอกแนวคลองคูเมืองเดิมเป็นเมืองที่ได้รับการออกแบบผังเมืองแบบใหม่ที่เน้นจินตภาพของเมืองตามแนวทาง City Beautification ใน ยุคสมัย จอมพล ป. พิบูลสงคราม โดยอาศัยแนวแกนถนนนารายณ์มหาราชเป็นแนวแกนเมืองต่อเชื่อมเขตเมืองเก่าบริเวณศาลพระกาฬและวงเวียนอีก 2 แห่งได้แก่วงเวียนสุริโยทัย หรือวงเวียนสระแก้ว และอนุสาวรีย์สมเด็จพระนารายณ์มหาราชบริเวณ วงเวียนเทพสตรี ซึ่งเป็นสิ่งหมายตาที่เห็นได้ชัดเจน ของเมือง



รูปที่ 3.32-3.34 แสดงวงเวียนทั้งสาม ตามลักษณะการวางผังเมืองลพบุรีใหม่ ตามลำดับได้แก่วงเวียนศาลพระกาฬ, วงเวียนสุริโยทัยหรือวงเวียนสระแก้ว และวงเวียนเทพสตรี

3.6.2 พื้นที่จัดกิจกรรมเมือง เปิดโล่งและพื้นที่นันทนาการของเมือง

เมืองลพบุรีเป็นเมืองที่มีลักษณะแออัดและมีความขาดแคลนพื้นที่เปิดโล่งของเมือง พื้นที่สวนสาธารณะ และพื้นที่เพื่อกิจกรรมนันทนาการของเมือง เป็นอย่างมาก โดยเฉพาะในเขตเทศบาลลพบุรียังไม่มีสวนสาธารณะในระดับเมือง พื้นที่ที่ใช้เพื่อกิจกรรมของเมืองมักใช้พื้นที่ของหน่วยงานราชการและพื้นที่โบราณสถานเช่น การปิดถนนบริเวณโดยรอบวงเวียนเทพสตรี งานอุทยานที่จัดบริเวณโรงเรียนพิบูลวิทยาลัย งานเลี้ยงโต๊ะจีนลิงบริเวณพระปรางค์สามยอดและงานแผ่นดินทองสมเด็จพระนารายณ์มหาราชซึ่งจะจัดในบริเวณพระนารายณ์ราชนิเวศน์



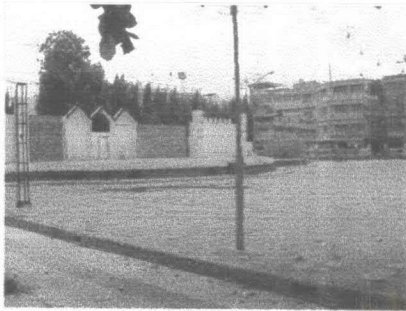
ผังที่ 3.10 แสดงพื้นที่เปิดโล่งของเมือง

พื้นที่เพื่อกิจกรรมนันทนาการของเมืองที่สำคัญได้แก่ บริเวณสนามกีฬากลางจังหวัดลพบุรี ซึ่งตั้งอยู่บริเวณศูนย์ราชการ สวนสัตว์ลพบุรี และสนามของหน่วยราชการต่างๆ เช่น บริเวณด้านหน้าเทศบาลเมืองลพบุรี สนามในสถาบันราชภัฏเทพสตรี และโรงเรียนพิบูลวิทยาลัย เป็นต้น ในเขตเมืองเก่ามีพื้นที่นันทนาการได้แก่บริเวณสวนราชานุสรณ์ซึ่งเป็นลานอเนกประสงค์ และบริเวณวัดมณีชลขันธ์ซึ่งเป็นพื้นที่นันทนาการริมแม่น้ำลพบุรีเพียงแห่งเดียวในจังหวัด

โดยสามารถแบ่งกลุ่มของพื้นที่ เปิดโล่งของเมืองได้เป็นกลุ่มต่างๆได้แก่

1) กลุ่มเปิดโล่งที่ 1 ได้แก่บริเวณใจกลางเมืองประวัติศาสตร์ ซึ่งเป็นที่ตั้งของสวนสาธารณะราชานุสรณ์ซึ่งเป็นพื้นที่เปิดโล่งเพื่อการนันทนาการแห่งเดียวในเขตเมืองเก่าขั้นที่ 1 พื้นที่บริเวณนี้ยังเป็นที่ตั้งของโบราณสถานขนาดใหญ่ซึ่งเป็นพื้นที่เปิดโล่งที่สำคัญของเมืองได้แก่ พระนารายณ์ราชนิเวศน์และวัดพระศรีรัตนมหาธาตุเมืองลพบุรี อีกทั้งยังอยู่ใกล้บริเวณตลาดเทศบาลซึ่งถือเป็นศูนย์

กลางทางด้านการค้าขายของเมืองเก่าอีกด้วย นอกจากนี้พื้นที่เปิดโล่งกลุ่มนี้ยังใช้เป็นสถานที่จัดงานประจำปีของเมืองลพบุรีได้แก่ งานแผ่นดินสมเด็จพระนารายณ์มหาราช



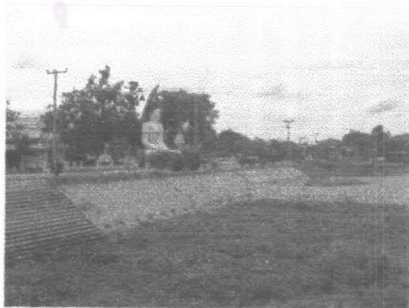
รูปที่ 3.35-3.36 สวนสาธารณะราชานุสรณ์ และถนนพระยาทำจัด

2) กลุ่มพื้นที่เปิดโล่งที่ 2 ได้แก่พื้นที่บริเวณศาลพระกาฬ พระปรางค์สามยอด วัดนครโกษาพื้นที่โล่งอันเกิดจากเส้นทางรถไฟสถานีรถไฟเมืองลพบุรี สนามฟุตบอลโรงเรียนพิบูลวิทยาลัย พื้นที่บริเวณนี้ถือได้ว่าเป็นหัวใจของเมืองประวัติศาสตร์ กล่าวคือเป็นที่ตั้งของโบราณสถานสำคัญ ซึ่งเป็นศูนย์กลางด้านการท่องเที่ยวและการคมนาคมของเมืองเก่าลพบุรี ซึ่งพื้นที่เปิดโล่งบริเวณนี้เป็นสถานที่จัดงานเทศกาลสำคัญของเมืองได้แก่ งานเลี้ยงโต๊ะจีนลิง งานเทศกาลฤดูหนาว



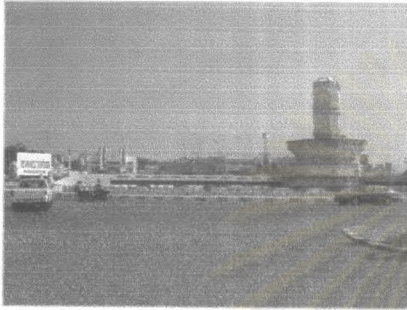
รูปที่ 3.37-3.38 พื้นที่โล่งบริเวณพระปรางค์สามยอด และศาลพระกาฬ

3) กลุ่มพื้นที่เปิดโล่งที่ 3 ได้แก่พื้นที่เปิดโล่งริมแม่น้ำลพบุรี ได้แก่พื้นที่บริเวณวัดมณีชลขันธ์ ซึ่งมีลักษณะเป็นเกาะที่ตั้งอยู่กลางแม่น้ำลพบุรี สำหรับพื้นที่เปิดโล่งริมแม่น้ำลพบุรีในฝั่งเมืองประวัติศาสตร์นั้นยังมีสภาพเสื่อมโทรมและมีการบุกรุกเข้าไปสร้างที่อยู่อาศัย และเรือนแพรูกลำแม่น้ำ



รูปที่ 3.39-3.40 พื้นที่โล่ง บริเวณแม่น้ำลพบุรี

4) กลุ่มพื้นที่เปิดโล่งที่ 4 ได้แก่บริเวณวงเวียนสุริโยทัย หรือวงเวียนสระแก้ว ซึ่งพื้นที่นี้เป็นย่านธุรกิจที่สำคัญซึ่งสร้างขึ้นในสมัยจอมพล ป. พิบูลสงคราม บริเวณวงเวียนสระแก้วเป็นพื้นที่เปิดโล่งด้วยสระน้ำขนาดใหญ่และมีประติมากรรมขนาดใหญ่รูปแท่งเทียนตั้งอยู่ บริเวณโดยรอบมีสวนหย่อมขนาดเล็ก มีอาคารสำคัญได้แก่โรงพยาบาลนันทน์ทหานบก ซึ่งใช้ลานอนุสาวรีย์จอมพล ป. พิบูลสงครามด้านหน้าไว้ใช้จัดงานลอยกระทงย้อนยุค จอมพล ป. อีกทั้งในละแวกใกล้เคียงวงเวียนยังเป็นที่ตั้งของสวนสัตว์ลพบุรี ซึ่งเป็นพื้นที่เพื่อการนันทนาการที่สำคัญของเมืองลพบุรีอีกด้วย



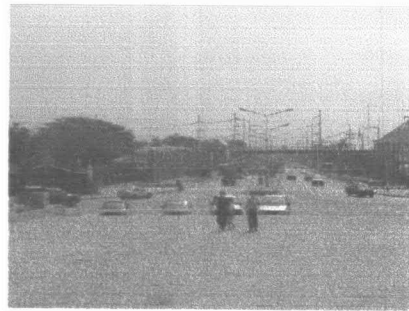
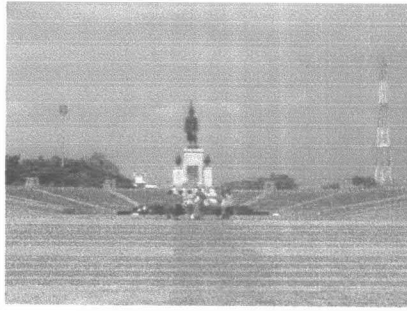
รูปที่ 3.41-3.42 พื้นที่โล่งบริเวณวงเวียนสระแก้ว

5) กลุ่มพื้นที่เปิดโล่งที่ 5 ได้แก่บริเวณริมคลองชลประทาน ซึ่งตั้งอยู่ถัดออกไปจากวงเวียนสระแก้ว เป็นพื้นที่เปิดโล่งที่ใช้จัดงานลอยกระทง ปัจจุบันเป็นสถานที่โล่งกว้าง ซึ่งยังไม่ได้ใช้ประโยชน์ของเมือง และมีชุมชนตั้งอยู่กระจายในพื้นที่



รูปที่ 3.43-3.44 แสดงพื้นที่โล่งบริเวณคลองชลประทาน

6) กลุ่มพื้นที่เปิดโล่งที่ 6 ได้แก่ บริเวณวงเวียนเทพสตรี ซึ่งเป็นบริเวณศูนย์ราชการซึ่งเป็นที่ตั้งของหน่วยราชการต่างๆ โดยมีศูนย์กลางของพื้นที่ได้แก่ อนุสาวรีย์สมเด็จพระนารายณ์มหาราช และศาลากลางจังหวัด นอกจากนี้ในบริเวณเดียวกันยังเป็นพื้นที่ว่างเพื่อจัดกิจกรรมนันทนาการของเมืองได้แก่ สนามกีฬาากลางจังหวัดลพบุรี และในวงเวียนยังเป็นที่ตั้งงานเทศกาลต่างๆอีกด้วย



รูปที่ 3.45-3.46 แสดงพื้นที่โล่งบริเวณวงเวียนเทพสตรี และอนุสาวรีย์สมเด็จพระนารายณ์มหาราช และถนนสายหลักที่เข้าสู่เมือง

3.6.3 จินตภาพเมืองลพบุรี

ลักษณะโครงสร้างทางจินตภาพของเมืองลพบุรีในปัจจุบันนี้พิจารณาได้ดังนี้

- Path หรือเส้นทางสัญจร

เมืองลพบุรีมีแนวถนนนารายณ์มหาราชสายหลักเป็นแนวแกนเมืองที่ชัดเจน มุ่งเข้าสู่จุดหมายตาทั้ง 3 ส่วนแนวถนนสายรองมีลักษณะเป็นรัศมีขยายออกจากศูนย์กลาง (Axis & circle) ในเขตเมืองเก่ายังปรากฏการเชื่อมต่อแนวแกนถนนนารายณ์ไปจนถึงสุดยังอาคารพานิชยกรรมแม่น้ำลพบุรี รูปแบบทางสัญจรในเขตเมืองเก่ามีลักษณะเป็นแบบตารางเชื่อมถึงกัน มีการวางแนวแกนเมืองสอดคล้องกับการวางผังพระนารายณ์ราชินีเวศน์เป็นแนวแกนถนนราชดำเนินเชื่อมต่อไปถึงแม่น้ำลพบุรีด้านหลังพระราชวัง แต่ในปัจจุบันได้มีการก่อสร้างอาคารพาณิชย์บดบังทัศนียภาพริมแม่น้ำลพบุรีหมดแล้ว

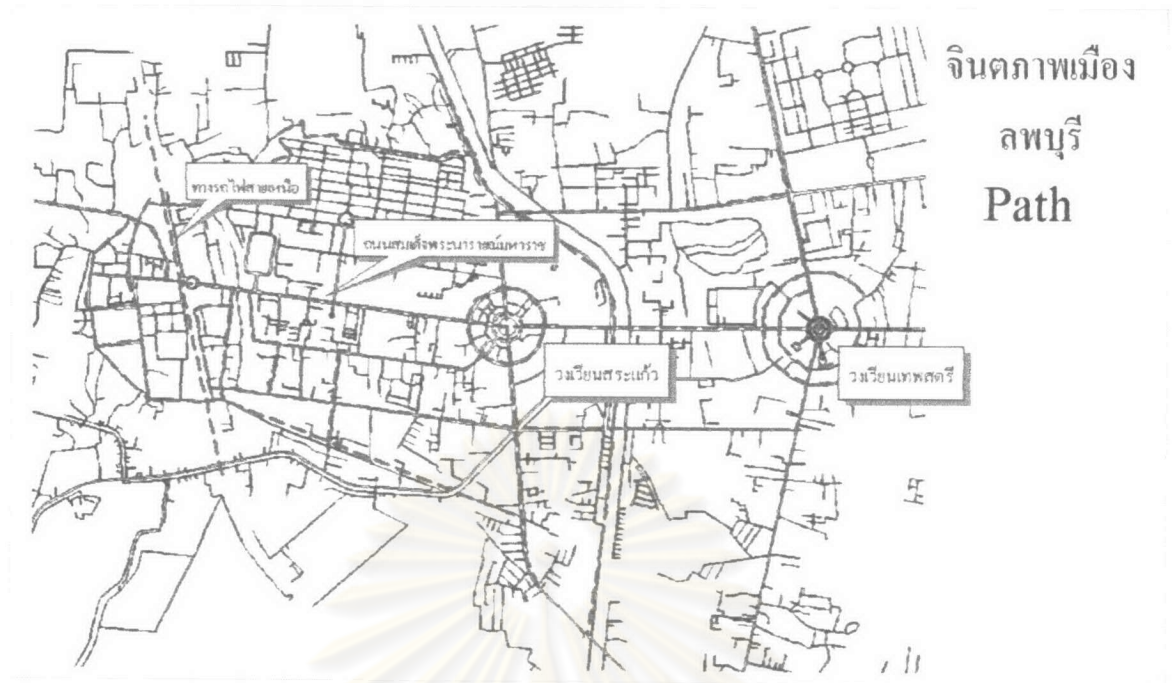


รูปที่ 3.47 ทางรถไฟสายเหนือที่ตัดผ่านเขตเมืองเก่า



รูปที่ 3.48 ทัศนียภาพถนนนารายณ์มหาราช อันเป็นถนนสายหลักของเมือง

นอกจากนี้ในเขตเมืองประวัติศาสตร์ยังมีการก่อสร้างเส้นทางรถไฟสายเหนือผ่านบริเวณย่านพระปรางค์สามยอดและศาลพระกาฬ ซึ่งก่อให้เกิดความเสียหายของแหล่งโบราณสถานอันเนื่องมาจากแรงกระเทือนของรถ ก่อให้เกิดอันตรายแก่นักท่องเที่ยว และผู้ที่สัญจรผ่านไปมา รวมทั้งยังก่อให้เกิดปัญหาการจราจรติดขัดอีกด้วย



ผังที่ 3.11 แสดงเส้นทางสัญจรของเมืองลพบุรี



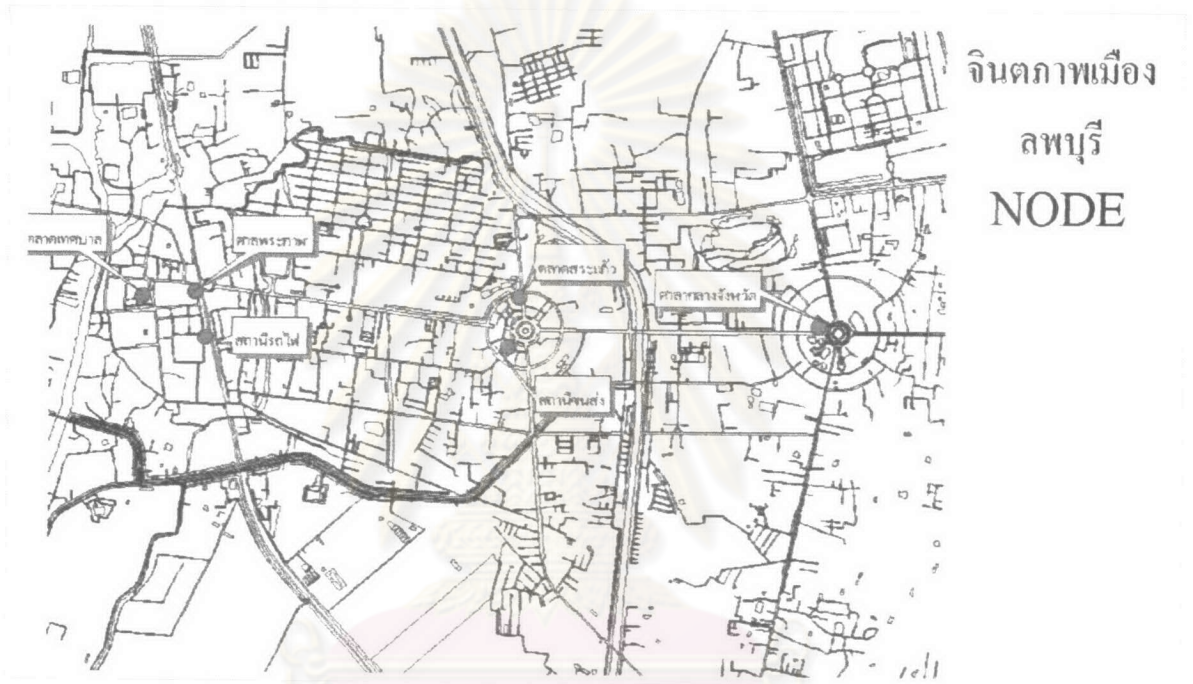
รูปที่ 3.49 – 3.50 ทศนิยมภาพถนนและทางเดินเท้าในเขตเมืองเก่า ซึ่งส่วนใหญ่มีขนาดเล็กแคบ และมีสภาพไม่เป็นระเบียบเรียบร้อย ตลอดจนขาดแคลนร่มเงา



ภาพที่ 3.51 – 3.52 บริเวณโดยรอบตลาดเทศบาลในเขตเมืองเก่าซึ่งมีสภาพพลุกพล่าน ทั้งรถและคนพื้นที่ทางเท้ากลายเป็นสถานที่ตั้งขายของและจอดรถ

- Node จุดเปลี่ยนการเดินทาง

ในเขตเมืองลพบุรี มีลักษณะการวางผังเมืองที่ชัดเจน node ของเมืองที่สำคัญในเขตเมืองใหม่ได้แก่ บริเวณวงเวียนเทพสตรีหน้าศาลากลางจังหวัด ซึ่งเป็น Node ของศูนย์ราชการ บริเวณวงเวียนสุริโยทัยหรือวงเวียนสระแก้ว เป็นศูนย์กลางย่านการค้าและสถานีขนส่งเมืองลพบุรี ในเขตเมืองเก่า Nodeสำคัญที่สุดได้แก่บริเวณศาลพระกาฬ พระปรางค์สามยอด เพราะเป็นจุดศูนย์รวมด้านการท่องเที่ยว และการคมนาคมทางรถไฟ Node ที่สำคัญอีกบริเวณหนึ่งได้แก่บริเวณตลาดสดเมืองเก่าบริเวณเทวสถานปรางค์แขก



จินตภาพเมือง
ลพบุรี
NODE

ผังที่ 3.12 แสดงจุดเปลี่ยนการเดินทางของเมืองลพบุรี



รูปที่ 3.53 วงเวียนเทพสตรีและบริเวณพื้นที่ว่างหน้าศาลากลางจังหวัด เป็น Node ที่สำคัญในการเป็นจุดเปลี่ยนการเดินทางก่อนเข้าสู่ตัวเมืองลพบุรี



รูปที่ 3.54 บริเวณวงเวียนเทพสตรีหรือวงเวียนสระแก้วเป็น Node ที่ใหญ่ที่สุดในเขตตัวเมืองลพบุรี เพราะเป็นศูนย์กลางธุรกิจค้าขาย สถานีขนส่งและโรงแรมหรูของเมือง



รูปที่ 3.55 นอกจากเป็นสถานที่ท่องเที่ยวที่สำคัญแล้วบริเวณพระปรางค์สามยอด-ศาลพระกาฬ ยังถือเป็น Node ที่สำคัญในการเข้าสู่เขตเมือง



รูปที่ 3.56 ตลาดสดเทศบาลเป็นย่านธุรกิจที่ใหญ่ที่สุดในเขตเมืองเก่า เป็นศูนย์กลางการจับจ่ายใช้สอย และการคมนาคมในเขตเมืองเก่า

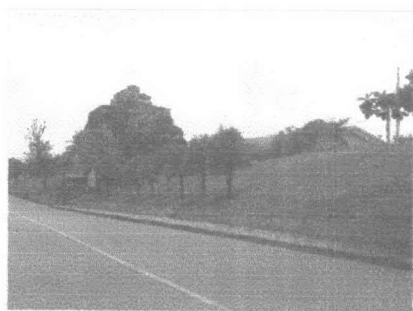
- Edge เส้นแนวขอบ

เมืองเก่าลพบุรีมีรูปแบบการวางผังเมืองเป็นเมืองป้อมค่ายเพื่อป้องกันข้าศึกเส้นแนวขอบที่สำคัญโดยอาศัยปราการธรรมชาติได้แก่แม่น้ำลพบุรีเป็นเส้นแนวขอบที่สำคัญ เขตเมืองเก่ามีการขุดคลองคูเมืองและสร้างแนวกำแพงเมืองอีก 2 ชั้นเป็นเส้นแนวขอบอันเป็นเส้นกำหนดขอบเขตเมืองเก่า ซึ่งในปัจจุบันไม่เหลือร่องรอยของความเป็นเส้นแนวขอบอีกแล้ว

ปัจจุบันพื้นที่เมืองประวัติศาสตร์ชั้นที่ 3 บางส่วนไม่ปรากฏเส้นแนวขอบให้เห็นแล้ว และได้มีการขุดคลองชลประทานขึ้นโดยเชื่อมต่อกับแนวเขตคูเมืองเดิม เป็นเส้นแนวขอบที่มีขนาดใหญ่และแบ่งพื้นที่เมืองออกเป็นสองส่วนอย่างชัดเจน



ผังที่ 3.13 แสดงเส้นแนวขอบของเมืองลพบุรี



รูปที่ 3.57 ประตูล้อมกำแพงเมือง
ด้านทิศใต้



รูปที่ 3.58 แนวเขตคลองคูเมืองเก่า
ชั้นที่ 1



ภาพที่ 3.59 คลองชลประทานเส้น
แนวขอบขนาดใหญ่ที่แบ่งเมือง
ลพบุรีออกเป็นสองส่วน

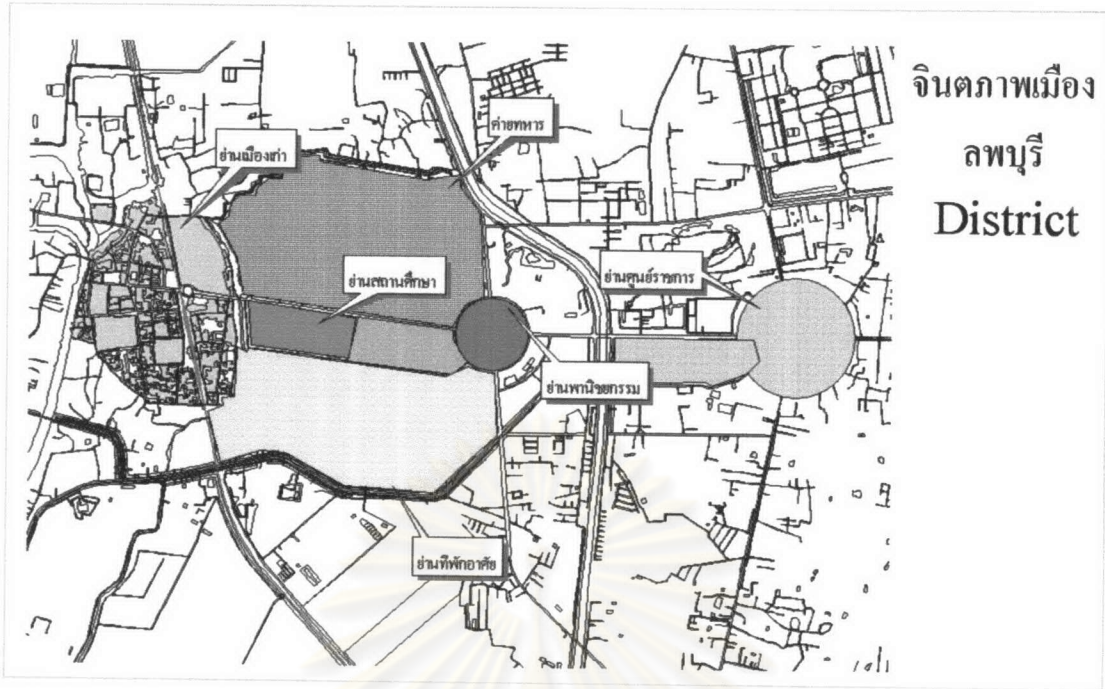


รูปที่ 3.60 แม่น้ำลพบุรี เส้นแนว
ขอบธรรมชาติ ที่สำคัญของเมือง
ลพบุรี

District หรือย่าน

จากลักษณะการวางผังเมืองที่ชัดเจน ทำให้ในเขตเมืองใหม่เมืองลพบุรีสามารถแยกบริเวณย่านต่างๆ ได้อย่างชัดเจน พื้นที่ริมถนนนารายณ์มหาราช ทั้ง 2 ฝั่ง ตั้งแต่บริเวณวงเวียนเทพสตรี ไปจนถึงบริเวณด้านหลังศาลพระกาฬจะเป็นที่ตั้งของ ย่านอาคารสถานที่ราชการ สถานที่ศึกษา รวมทั้งพื้นที่ตั้งหน่วยทหาร ยกเว้นบริเวณโดยรอบวงเวียนสุริโยทัย ซึ่งเป็นย่านพานิชยกรรม ส่วนย่านที่พักอาศัยจะตั้งอยู่โดยรอบเชื่อมต่อกันด้วยถนนสายรอง

ในบริเวณย่านเมืองเก่าส่วนใหญ่เป็นพื้นที่พักอาศัย ชุมชนแออัดและอาคารพาณิชย์แทรกตัวอยู่กับโบราณสถาน ย่านพานิชยกรรมที่ชัดเจนได้แก่บริเวณพระปรางค์สามยอด และบริเวณตลาดเมืองเก่า



จินตภาพเมือง
ลพบุรี
District

ผังที่ 3.14 แสดงย่านต่างๆในเมืองลพบุรี



รูปที่ 3.61 ย่านศูนย์ราชการริมถนน
นารายณ์มหาราช



รูปที่ 3.62 ย่านสะพานแก้วย่านธุรกิจที่
สำคัญขงเมืองลพบุรี



รูปที่ 3.63 – 3.64 ย่านเมืองประวัติศาสตร์ มักเป็นพื้นที่พักอาศัย
แทรกตัวอยู่กับโบราณสถานในส่วนต่างๆของเมือง

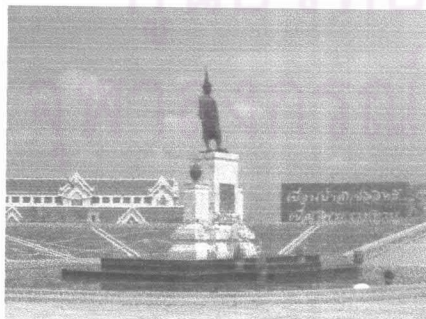
- Landmark สิ่งหมายตาหมายตา



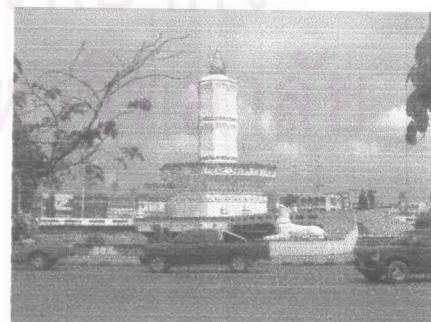
ผังที่ 3.15 แสดงจุดหมายตาของเมือง

เราสามารถแบ่งจุดหมายตาออกได้เป็น 2 ระดับได้แก่

1. จุดหมายตาระดับเมือง – จากลักษณะการวางผังเมืองที่เน้นสิ่งหมายตา ซึ่งตั้งอยู่ตามแนวแกนถนน ซึ่งตั้งอยู่กลางวงเวียนสำคัญ 2 แห่งได้แก่ วงเวียนเทพสตรี และวงเวียนสุริโยทัย ในเมืองประวัติศาสตร์มีสิ่งหมายตาได้แก่ศาลพระกาฬ และพระปรางค์สามยอด ซึ่งตั้งอยู่กลางถนนสายหลัก เปรียบเสมือนเป็นประตูเมืองของเขตเมืองประวัติศาสตร์ พระปรางค์วัดพระศรีรัตนมหาธาตุเมืองลพบุรี เป็นจุดหมายตาที่สำคัญ บริเวณด้านทิศตะวันตกริมแม่น้ำลพบุรีมีเจดีย์วัดมณีชลขันธ์เป็นจุดหมายตา



รูปที่ 3.65 อนุสาวรีย์สมเด็จพระนารายณ์มหาราช



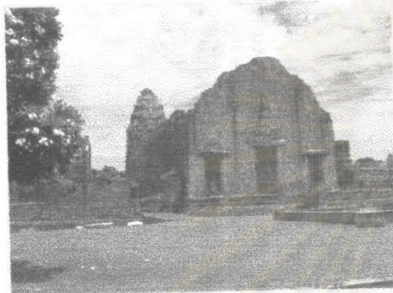
รูปที่ 3.66 ประติมากรรมขนาดใหญ่รูปเทียน กลางวงเวียนสระแก้ว



รูปที่ 3.67 ศาลพระกาฬและประตูเมือง



รูปที่ 3.68 พระเจดีย์วัดมณีชลขันธ์

รูปที่ 3.69 พระปรางค์วัดพระศรีรัตน
มหาธาตุเมืองลพบุรี

รูปที่ 3.70 พระปรางค์สามยอด

2. จุดหมายตาระดับย่าน - ภายในเขตเมืองใหม่ไม่ปรากฏลักษณะสิ่งหมายตาระดับย่าน ในเขตเมืองประวัติศาสตร์ซึ่งมักมีการตั้งบ้านเรือนพักอาศัยอยู่แทรกอยู่ตามพื้นที่โบราณสถาน ทำให้อาคารโบราณสถานหลายแห่งได้กลายเป็นสิ่งหมายตาระดับย่านเช่นย่านชุมชนบ้านวิชาเยนทร์ ย่านตลาดเก่ามีสิ่งหมายตาคือเทวสถานปรางค์แขก ย่านประตูชัย บริเวณหน้าสถานีรถไฟเมืองลพบุรี มีวัดบันไดหิน วัดนครโกษา ก็เป็นจุดหมายตาส่งเกตได้ง่ายเมื่อเดินทางโดยรถไฟ เป็นต้น



รูปที่ 3.71 วัดบันไดหิน



รูปที่ 3.72 เทวสถานปรางค์แขก

ในเขตเมืองใหม่ซึ่งปรากฏอาคารเก่าสมัยจอมพล ป. พิบูลสงคราม ซึ่งมีรูปทรงอาคารแปลกไปกว่าอาคารโดยรอบ ถือได้ว่าเป็นสิ่งหมายตาระดับย่านที่เห็นได้เด่นชัดเช่น อาคารโรงแรมมหานครซึ่งปัจจุบันปิดทำการไปแล้ว ตั้งอยู่ใกล้กับศาลพระกาฬ อาคารโรงพยาบาลนันทน์มหานคร บริเวณวงเวียนสุริโยทัย