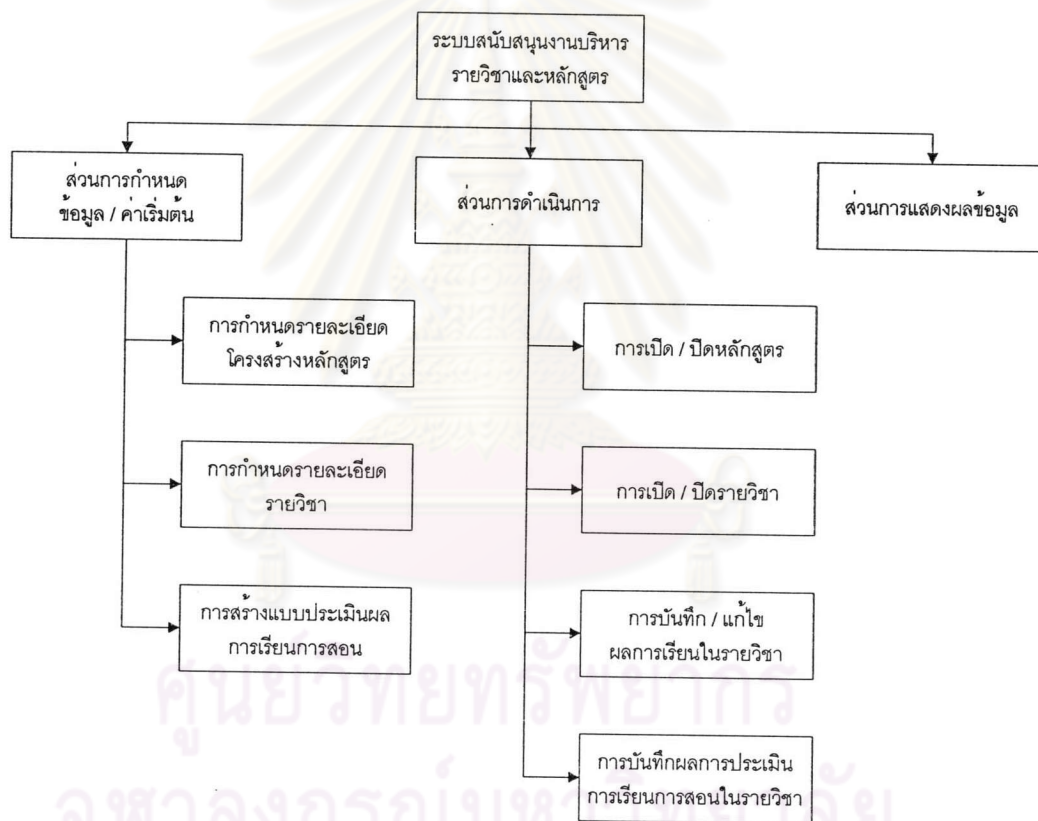


## บทที่ 5

### การดำเนินงานของระบบสนับสนุน

ระบบสนับสนุนที่พัฒนาขึ้นมาี้ มีจุดประสงค์หลักในการจัดเก็บข้อมูล รายละเอียดเกี่ยวกับรายวิชาและหลักสูตร และสามารถค้นหาและแสดงผลข้อมูลได้หลายรูปแบบ เพื่อใช้เป็นข้อมูลช่วยในการตัดสินใจในงานบริหารรายวิชาและหลักสูตร ซึ่งในบทนี้จะกล่าวถึง ส่วนประกอบต่างๆ ของระบบสนับสนุน ดังรูปต่อไปนี้



รูปที่ 5.1 แสดงส่วนประกอบทั้งหมดของระบบสนับสนุน

## 5.1 ส่วนกำหนดข้อมูลและค่าเริ่มต้น

ส่วนนี้จะเป็นการนำเข้าสู่ข้อมูลรายวิชาและหลักสูตรทั้งหมด ทั้งที่มีการเปิดการสอนอยู่ในปัจจุบัน อาจนำเข้าสู่ข้อมูลรายวิชาและหลักสูตรเดิมที่ปิดการสอนหรือข้อมูลก่อนการปรับปรุงก็ได้ และยังเป็นส่วนนำเข้าสู่ข้อมูลแบบประเมินผลการเรียนการสอนที่จะใช้ในการประเมินผลของหน่วยงานด้วย ซึ่งข้อมูลรายวิชา หลักสูตร และแบบประเมินผลที่นำเข้านี้จะเชื่อมโยงเข้ากับการใช้งานในส่วนการดำเนินการและส่วนการแสดงผล

### 5.1.1 การกำหนดรายละเอียดโครงสร้างหลักสูตร

เป็นการสร้างหลักสูตรในฐานข้อมูล ซึ่งข้อมูลที่จะนำเข้าไปในโปรแกรมส่วนนี้ คือ ข้อมูลของหลักสูตรที่มีการเปิดสอนอยู่ในปัจจุบัน หลักสูตรที่ได้รับการอนุมัติให้เปิดใหม่ หลักสูตรปรับปรุงที่ได้รับการอนุมัติ แม้แต่การแก้ไขข้อมูลหลักสูตรกรณีที่มีการนำเข้าสู่ข้อมูลผิดพลาด

เริ่มแรก จะเป็นหน้าจอสำหรับค้นหาหลักสูตร โดยจะมีข้อกำหนดในการค้นหาหลักสูตรต่างๆ กัน เมื่อค้นหาเจอหลักสูตรที่ต้องการแล้ว ก็เลือกที่จะดำเนินการใดกับหลักสูตรนั้นๆ ดังรูปต่อไปนี้

ศูนย์วิทยทรัพยากร  
จุฬาลงกรณ์มหาวิทยาลัย

ค้นหาหลักสูตร

ค้นหาหลักสูตรที่ต้องการ

แสดงทุกการปรับปรุงของหลักสูตร  แสดงเฉพาะการปรับปรุงล่าสุดของหลักสูตร

รหัสหลักสูตร  ชื่อหลักสูตร

ชื่อปริญญา  ชื่อสาขาวิชา

ชื่อวิชาเอก  ชื่อวิชาโท

ปีการศึกษา  ระบบการศึกษา

ระดับการศึกษา

รูปแบบหลักสูตร

สังกัดหน่วยงาน  ค้นหา

---

รหัสหลักสูตร | ชื่อหลักสูตร ... | ชื่อหลักสูตร ... | ชื่อปริญญา | ชื่อย่อปริญญา | ชื่อสาขาวิชา

เลือกหลักสูตรที่ต้องการ

เลือกการทำงาน

เพิ่มหลักสูตรใหม่

ดูข้อมูลหลักสูตร

แก้ไขแผนการศึกษา

ลบหลักสูตรที่เลือก  
ออกจากฐานข้อมูล

แก้ไขรายละเอียดหลักสูตร

ปรับปรุงหลักสูตร

เลือกการทำงาน

รูปที่ 5.2 แสดงหน้าจอการค้นหาหลักสูตร

จะแบ่งการทำงานเป็น 6 ส่วนคือ

- เพิ่มหลักสูตรใหม่ คือ การนำเข้าข้อมูลหลักสูตรใหม่ทั้งหมด ซึ่งสามารถเลือกเพิ่มหลักสูตรใหม่ได้โดยไม่ต้องค้นหารายวิชา
- ลบหลักสูตรที่เลือกออกจากฐานข้อมูล คือ การลบข้อมูลหลักสูตรที่เลือกออกจากฐานข้อมูล
- ดูข้อมูลหลักสูตร คือ เข้าไปดูข้อมูลหลักสูตรเท่านั้น ไม่สามารถแก้ไขข้อมูลใดๆ ได้
- แก้ไขรายละเอียดหลักสูตร คือ การแก้ไขรายละเอียดทั่วไปของหลักสูตร เช่น รหัสหลักสูตร ชื่อหลักสูตร วัตถุประสงค์ของหลักสูตร เป็นต้น กรณีที่มีการนำเข้าข้อมูลผิดพลาด แต่ไม่สามารถแก้ไขแผนการศึกษาได้

- เปลี่ยนแปลงแผนการศึกษา คือ การเพิ่มข้อมูลอาจารย์ประจำหลักสูตร หมวดรายวิชาที่ต้องเรียน รายวิชาที่สังกัดในแต่ละหมวด รายวิชา รายวิชาที่ต้องเรียนในแต่ละภาคการศึกษา / ปีการศึกษา โดยในส่วนนี้สามารถเลือกข้อมูลของภาคการศึกษา / ปีการศึกษา ย้อนหลังเพื่อทำการแก้ไขในกรณีที่มีความผิดพลาดได้ แต่ไม่สามารถแก้ไขรายละเอียดทั่วไปของหลักสูตรได้
- ปรับปรุงหลักสูตร คือ การเรียกรายละเอียดหลักสูตรเดิมขึ้นมาและทำการแก้ไข เมื่อบันทึกข้อมูลแล้วจะนำเข้าสู่ข้อมูลปรับปรุงลงฐานข้อมูล และจะมีเก็บรายละเอียดหลักสูตรเก่าไว้ในฐานข้อมูลด้วย

รูปที่ 5.3 แสดงหน้าจอการนำเข้า หรือแก้ไขข้อมูลหลักสูตร: รายละเอียดทั่วไปของหลักสูตร

จุฬาลงกรณ์มหาวิทยาลัย

### 5.1.2 การกำหนดรายละเอียดรายวิชา

เป็นการสร้างรายวิชาในฐานข้อมูล ซึ่งข้อมูลที่จะนำเข้าไปในโปรแกรมส่วนนี้ คือ ข้อมูลของรายวิชาที่มีการเปิดสอนอยู่ในปัจจุบัน รายวิชาที่ได้รับการอนุมัติให้เปิดใหม่ รายวิชาที่ได้รับการอนุมัติให้แก้ไขรายวิชา แม้แต่การแก้ไขข้อมูลรายวิชากรณีที่มีการนำเข้าสู่ข้อมูลผิดพลาด

เริ่มแรก จะเป็นหน้าจอสำหรับค้นหารายวิชา โดยจะมีข้อกำหนดในการค้นหา รายวิชาต่างๆ กัน เมื่อค้นหาเจอรายวิชาที่ต้องการแล้ว ก็เลือกที่จะดำเนินการใดกับรายวิชานั้นๆ ดังรูปต่อไปนี้

รูปที่ 5.4 แสดงหน้าจอการค้นหารายวิชา

จะแบ่งการทำงานเป็น 6 ส่วนคือ

- เพิ่มรายวิชาใหม่ คือ การนำเข้าสู่ข้อมูลรายวิชาใหม่ทั้งหมด ซึ่งสามารถเลือกเพิ่มรายวิชาใหม่ได้โดยไม่ต้องค้นหารายวิชา

- ลบรายวิชาที่เลือกออกจากฐานข้อมูล คือ การลบรายวิชาที่เลือกออกจากฐานข้อมูล
- ดูข้อมูลรายวิชา คือ เข้าไปดูข้อมูลรายวิชาเท่านั้น ไม่สามารถแก้ไขข้อมูลใดๆ ได้
- แก้ไขรายละเอียดรายวิชา คือ การแก้ไขรายละเอียดทั่วไปของรายวิชา เช่น รหัสหลักสูตร ชื่อหลักสูตร วัตถุประสงค์ของหลักสูตร เป็นต้น กรณีที่มีการนำเข้าข้อมูลผิดพลาด แต่ไม่สามารถแก้ไขอาจารย์ผู้สอน เนื้อหารายสัปดาห์ หรือตอนเรียนได้
- กำหนดอาจารย์ผู้สอน / เนื้อหารายสัปดาห์ / ตอนเรียน คือ การเพิ่มข้อมูลอาจารย์ผู้สอน เนื้อหารายสัปดาห์ ตอนเรียนของแต่ละรายวิชาในแต่ละภาคการศึกษา / ปีการศึกษา โดยในส่วนนี้สามารถเลือกข้อมูลของภาคการศึกษา / ปีการศึกษาย้อนหลังเพื่อทำการแก้ไขในกรณีที่มีความผิดพลาดได้ แต่ไม่สามารถแก้ไขรายละเอียดรายวิชาได้
- ปรับปรุงรายวิชา คือ การเรียกรายละเอียดรายวิชาเดิมขึ้นมาและทำการแก้ไข เมื่อบันทึกข้อมูลแล้วจะนำเข้าข้อมูลปรับปรุงลงฐานข้อมูล และจะมีเก็บรายละเอียดรายวิชาเอาไว้ในฐานข้อมูลด้วย

รูปที่ 5.5 แสดงหน้าจอส่วนหนึ่งของการนำเข้า หรือแก้ไขข้อมูลรายวิชา

### 5.1.3 การสร้างแบบประเมินผลการเรียนการสอน

เป็นการสร้างแบบประเมินผลการเรียนการสอนในฐานข้อมูล ซึ่งข้อมูลที่จะนำเข้าไปในโปรแกรมส่วนนี้ คือ ข้อมูลของแบบประเมินผลที่มีใช้อยู่ในปัจจุบัน แบบประเมินผลที่หน่วยงานสร้างขึ้นใหม่ แม้แต่การแก้ไขข้อมูลคำถามของแบบประเมินผลกรณีที่มีการนำข้อมูลผิดพลาด

เริ่มแรก จะเป็นหน้าจอสำหรับค้นหาแบบประเมินผล โดยจะมีข้อกำหนดในการค้นหาแบบประเมินผลต่างๆ กัน เมื่อค้นหาเจอรายวิชาที่ต้องการแล้ว ก็เลือกที่จะดำเนินการใดกับแบบประเมินผลนั้นๆ ดังรูปต่อไปนี้

ค้นหาแบบประเมินผลการเรียนการสอน

ค้นหาแบบประเมินผลที่ต้องการ

ชื่อแบบประเมินผล

สังกัดหน่วยงาน

ใช้ประเมินผลในส่วน

เริ่มใช้ในปีการศึกษา

ค้นหา

ชื่อแบบประเมินผล	สำหรับรายวิชา	เริ่มใช้ เมื่อปีการศึกษา
เลือกแบบประเมินผลที่ต้องการ		

เลือกการทำงาน

เพิ่มแบบประเมินผลการเรียนการสอนใหม่

ดูข้อมูลแบบประเมินผล

แก้ไขแบบประเมินผล

ลบแบบประเมินผลที่เลือกออกจากฐานข้อมูล

เลือกการทำงาน

รูปที่ 5.6 แสดงหน้าจอการค้นหาแบบประเมินผลการเรียนการสอน

จะแบ่งการทำงานเป็น 4 ส่วนคือ

- เพิ่มแบบประเมินผลการเรียนการสอนใหม่ คือ การนำเข้าข้อมูลแบบประเมินผลใหม่ทั้งหมด ซึ่งสามารถเลือกเพิ่มแบบประเมินผลใหม่ได้ โดยที่ไม่ต้องค้นหาแบบประเมินผล

- ลบแบบประเมินผลที่เลือกออกจากฐานข้อมูล คือ การลบข้อมูลแบบประเมินผลที่เลือกออกจากฐานข้อมูล
- ดูข้อมูลแบบประเมินผลการเรียนการสอน คือ เข้าไปดูข้อมูลรายวิชาเท่านั้น ไม่สามารถแก้ไขข้อมูลใดๆ ได้
- แก้ไขแบบประเมินผลเรียนการสอน คือ การแก้ไขรายละเอียดทั่วไปของรายวิชา เช่น รหัสหลักสูตร ชื่อหลักสูตร วัตถุประสงค์ของหลักสูตร เป็นต้น กรณีที่มีการนำเข้าข้อมูลผิดพลาด แต่ไม่สามารถแก้ไขอาจารย์ผู้สอน เนื้อหารายสัปดาห์ หรือตอนเรียนได้

สร้างแบบประเมินผลการเรียนการสอน

รายละเอียดทั่วไปของแบบประเมินผลการเรียนการสอน

ชื่อแบบประเมินผลการเรียนการสอน

เพื่อใช้ในหน่วยงาน

ใช้ประเมินผลในส่วน

เริ่มใช้ในปีการศึกษา

ส่วนนำเข้าข้อมูล  
รายละเอียดทั่วไปของแบบประเมินผล

บันทึกแบบประเมินผลการเรียนการสอน  
และสร้างคำถามในแบบประเมิน

สร้างคำถาม

ข้อที่	คำถาม	วิธีการประเมินผล	หมวดของคำถาม

คำถามข้อที่  คำถาม

วิธีการประเมินผลของคำถาม

คะแนน 1-5  ใช่/ไม่ใช่  แสดงความเห็น

หมวดของคำถาม

หมวดวัตถุประสงค์รายวิชา  หมวดเนื้อหาวิชา  หมวดการดำเนินรายวิชา

เพิ่มคำถาม แก้ไขคำถาม บันทึก

ส่วนการสร้างคำถาม

รูปที่ 5.7 แสดงหน้าจอของการนำเข้า หรือแก้ไขข้อมูลแบบประเมินผลการเรียนการสอน



## 5.2 ส่วนดำเนินการ

ส่วนนี้เป็นส่วนที่จะมีการเปลี่ยนแปลงของข้อมูลทุกๆ ภาคการศึกษา / ปีการศึกษา ซึ่งมีข้อมูลบางส่วนที่ต้องอ้างอิงจากส่วนการกำหนดข้อมูล / ค่าเริ่มต้น ซึ่งในส่วนการดำเนินการนี้ประกอบไปด้วย

### 5.2.1 สถานะการเปิด / ปิดหลักสูตร

เป็นการกำหนดสถานะให้กับหลักสูตรที่ได้รับการอนุมัติจากมหาวิทยาลัยแล้ว ว่าเปิดสอนหลักสูตรหรือปิดหลักสูตร

สำหรับหน้าจอกำหนดสถานะ ส่วนบนจะเป็นส่วนสำหรับกำหนดค่าเพื่อค้นหาหลักสูตรที่ต้องการตรวจสอบหรือแก้ไขสถานะการเปิด / ปิดรายวิชา

ค้นหาหลักสูตร

แสดงทุกการปรับปรุงของหลักสูตร  แสดงเฉพาะการปรับปรุงล่าสุดของหลักสูตร

รหัสหลักสูตร  ชื่อหลักสูตร

ชื่อปริญญา  ชื่อสาขาวิชา

ชื่อวิชาเอก  ชื่อวิชาโท

ปีการศึกษา  ระบบการศึกษา

ระดับการศึกษา

รูปแบบหลักสูตร

สังกัดหน่วยงาน

ค้นหา

ค้นหาหลักสูตรที่ต้องการ

รหัสหลักสูตร	ชื่อหลักสูตร (ไทย)	ชื่อหลักสูตร (อิง...	ชื่อย่อปริญญา	ชื่อสาขาวิชา
<p>เลือกหลักสูตรที่ต้องการ</p>				

รหัสหลักสูตร  ชื่อหลักสูตร

สถานะการเปิด / ปิดหลักสูตร  เริ่มใช้ในปีการศึกษา

เพิ่มสถานะการเปิด/ปิดหลักสูตร  แก้ไขสถานะการเปิด/ปิดหลักสูตร  บันทึก  กำหนดสถานะการเปิด / ปิดหลักสูตร

รูปที่ 5.8 แสดงหน้าจอกำหนดสถานะการเปิด / ปิดหลักสูตร

## 5.2.2 สถานะการเปิด / ปิดรายวิชา

เป็นการกำหนดสถานะให้กับรายวิชาที่ได้รับการอนุมัติจากมหาวิทยาลัยแล้ว ว่าในแต่ละปีการศึกษารายวิชาหนึ่งๆ จะเปิดการสอนหรือไม่ ซึ่งสามารถแก้ไขข้อมูลสถานะการเปิด / ปิดรายวิชาย้อนหลังได้กรณีที่มีการนำเข้าสู่ข้อมูลผิดพลาด ซึ่งสถานะของรายวิชาในที่นี้ รวมถึงสถานะการณปิดรายวิชาถาวรด้วย

สำหรับหน้าจอการทำงาน ส่วนบนจะเป็นส่วนสำหรับกำหนดค่าเพื่อค้นหา รายวิชาที่ต้องการตรวจสอบหรือแก้ไขสถานะการเปิด / ปิดรายวิชา

ค้นหารายวิชา

แสดงทุกการปรับปรุงของรายวิชา  แสดงเฉพาะการปรับปรุงล่าสุดของรายวิชา

รหัสรายวิชา  ชื่อรายวิชา

ปีการศึกษา  ระบบการศึกษา  ภาคการศึกษา

สังกัดหน่วยงาน

ค้นหาด้วยข้อมูลอาจารย์ผู้สอน

รหัสบุคลากร

ชื่ออาจารย์ผู้สอน

สังกัดหน่วยงาน

ค้นหา

ค้นหารายวิชาที่ต้องการ

รหัสราย...	ชื่อรายวิชา (ไทย)	ชื่อรายวิชา (อังกฤษ)	ชื่อรายวิชา (อังกฤษ ...)	สังกัดหน่วย...
เลือกรายวิชาที่ต้องการ				

รหัสรายวิชา  ชื่อรายวิชา

สถานะการเปิด / ปิดรายวิชา  เริ่มใช้ในปีการศึกษา

เพิ่มสถานะการเปิด / ปิดรายวิชา

แก้ไขสถานะการเปิด / ปิดรายวิชา

บันทึก

กำหนดสถานะการเปิด / ปิดรายวิชา

รูปที่ 5.9 แสดงหน้าจอการทำงานกำหนดสถานะการณเปิด / ปิดรายวิชา

### 5.2.3 การบันทึก / แก้ไขผลการเรียนในรายวิชา

เป็นการนำเข้าสู่ข้อมูลสรุปผลการศึกษาของนิสิตในแต่ละรายวิชา โดยนำเข้าจำนวนนิสิตที่ได้ผลการศึกษาในแต่ละระดับผลการศึกษา ซึ่งข้อมูลผลการศึกษาที่นำเข้าฐานข้อมูลนี้จะต้องเป็นผลการศึกษาที่สำนักทะเบียนฯ ประกาศอย่างเป็นทางการแล้วเท่านั้น นอกจากนี้ยังสามารถแก้ไขข้อมูลผลการศึกษาเก่าได้กรณีที่มีความผิดพลาดของข้อมูล

เริ่มแรก จะเป็นหน้าจอสำหรับค้นหารายวิชาที่ต้องการนำเข้าผลการศึกษา โดยจะมีข้อกำหนดในการค้นหารายวิชาต่างๆ กัน เมื่อค้นหาเจอรายวิชาที่ต้องการแล้ว ก็เลือกที่จะดำเนินการใด ดังรูปต่อไปนี้

ค้นหารายวิชา

แสดงทุกการปรับปรุงของรายวิชา  แสดงเฉพาะการปรับปรุงล่าสุดของรายวิชา

รหัสรายวิชา  ชื่อรายวิชา

ปีการศึกษา  ระบบการศึกษา  ภาคการศึกษา

สังกัดหน่วยงาน

ค้นหาด้วยข้อมูลอาจารย์ผู้สอน

รหัสบุคลากร

ชื่ออาจารย์ผู้สอน

สังกัดหน่วยงาน

ค้นหา

รหัสรายวิชา	ชื่อรายวิชา (ไทย)	ชื่อรายวิชา (อังกฤษ)
ศูนย์วิทยทรัพยากร		

เพิ่มข้อมูลผลการศึกษา / แก้ไขข้อมูลผลการศึกษาย้อนหลัง

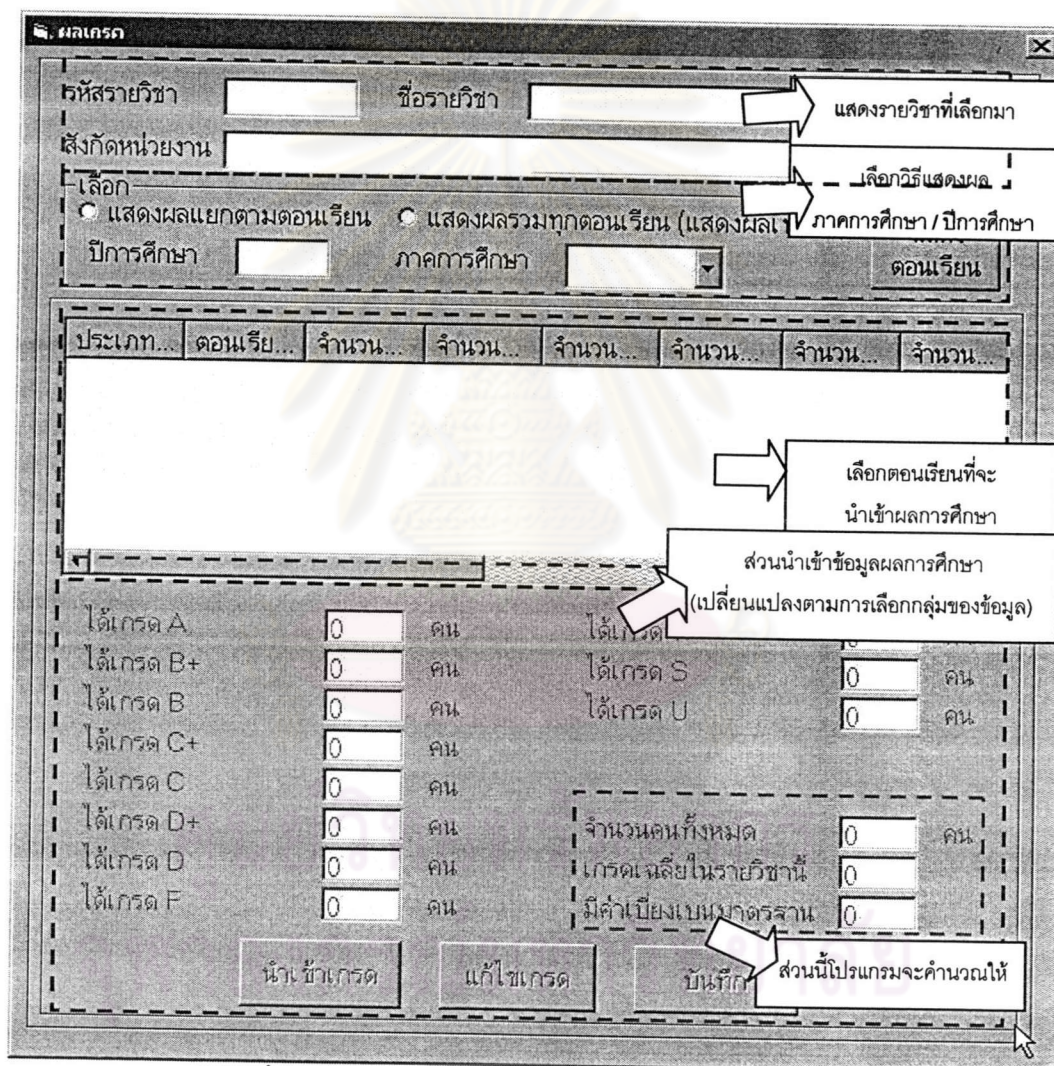
ดูประวัติ

เลือกการทำงาน

รูปที่ 5.10 แสดงหน้าจอการค้นหาวิชาสำหรับการนำเข้าผลการศึกษา

จะแบ่งการทำงานเป็น 2 ส่วนคือ

- เพิ่มข้อมูลผลการศึกษา / แก้ไขข้อมูลผลการศึกษาย้อนหลัง คือ การนำเข้าข้อมูลผลการศึกษาของรายวิชาที่เลือก ซึ่งสามารถเลือกภาคการศึกษา / ปีการศึกษาย้อนหลังเพื่อแก้ไขผลการศึกษาย้อนกรณีที่มีความผิดพลาด
- ดูข้อมูลผลการศึกษาย้อนหลัง คือ เข้าไปดูข้อมูลผลการศึกษาที่ได้จัดเก็บในฐานข้อมูลแล้วเท่านั้น ไม่สามารถแก้ไขข้อมูลใดๆ ได้



ผลการ

รหัสรายวิชา  ชื่อรายวิชา  แสดงรายวิชาที่เลือกมา

สังกัดหน่วยงาน

เลือก

แสดงผลแยกตามตอนเรียน  แสดงผลรวมทุกตอนเรียน (แสดงผลรวม) เลือกวิธีแสดงผล

ปีการศึกษา  ภาคการศึกษา  ภาคการศึกษา / ปีการศึกษา

ประเภท...	ตอนเรีย...	จำนวน...	จำนวน...	จำนวน...	จำนวน...	จำนวน...	จำนวน...
เลือกตอนเรียนที่จะนำเข้าผลการศึกษา							
ส่วนนำเข้าข้อมูลการศึกษา (เปลี่ยนแปลงตามการเลือกกลุ่มของข้อมูล)							
ได้เกรด A		<input type="text" value="0"/>	คน	ได้เกรด S	<input type="text" value="0"/>	คน	
ได้เกรด B+		<input type="text" value="0"/>	คน	ได้เกรด U	<input type="text" value="0"/>	คน	
ได้เกรด B		<input type="text" value="0"/>	คน				
ได้เกรด C+		<input type="text" value="0"/>	คน				
ได้เกรด C		<input type="text" value="0"/>	คน				
ได้เกรด D+		<input type="text" value="0"/>	คน	จำนวนคนทั้งหมด	<input type="text" value="0"/>	คน	
ได้เกรด D		<input type="text" value="0"/>	คน	เกรดเฉลี่ยในรายวิชานี้	<input type="text" value="0"/>		
ได้เกรด F		<input type="text" value="0"/>	คน	มีค่าเบี่ยงเบนมาตรฐาน	<input type="text" value="0"/>		

ส่วนนี้โปรแกรมจะคำนวณให้

รูปที่ 5.11 แสดงหน้าจอการนำเข้า หรือแก้ไขข้อมูลผลการศึกษาในรายวิชา

### 5.2.4 การบันทึก / แก้ไขผลการประเมินผลการเรียนการสอนในรายวิชา

เป็นการนำเข้าข้อมูลสรุปผลการประเมินการเรียนการสอนในแต่ละรายวิชา โดยนำเข้าคะแนนเฉลี่ยและสรุปข้อคิดเห็นของแต่ละข้อคำถามของแบบประเมินผลที่รายวิชานั้นๆ เลือกใช้ นอกจากนี้ยังสามารถแก้ไขข้อมูลผลการประเมินการเรียนการสอนเท่าได้กรณีที่มีความผิดพลาดของข้อมูล

เริ่มแรก จะเป็นหน้าจอสำหรับค้นหารายวิชาที่ต้องการนำเข้าผลการประเมิน และค้นหาแบบประเมินผลการเรียนการสอนที่จะรายวิชานั้นใช้ โดยจะมีข้อกำหนดในการค้นหา รายวิชาและแบบประเมินผลต่างๆ กัน เมื่อค้นหาเจอรายวิชาและแบบประเมินผลที่ต้องการแล้ว ก็เลือกที่จะดำเนินการใด ดังรูปต่อไปนี้

รูปที่ 5.12 แสดงหน้าจอการค้นหาวิชาสำหรับการนำเข้าผลการศึกษา

จะแบ่งการทำงานเป็น 4 ส่วนคือ

- ดูผลประเมินการเรียนการสอนย้อนหลัง คือ เข้าไปดูผลการประเมินของรายวิชาที่เลือก ไม่สามารถแก้ไขข้อมูลใดๆ ได้
- แก้ไขผลประเมินการเรียนการสอนย้อนหลัง คือ การแก้ไขผลการประเมินการเรียนการสอนของรายวิชาที่เลือก โดยสามารถเลือกได้ว่าจะแก้ไขผลการประเมินของภาคการศึกษา / ปีการศึกษาใด แต่ไม่สามารถเปลี่ยนแบบประเมินผลได้
- ใช้แบบประเมินผลนี้ในการประเมินผลรายวิชา คือ การนำเข้าข้อมูลผลการประเมินการเรียนการสอนของรายวิชาที่เลือก และส่วนของโปรแกรมนี้สามารถเปลี่ยนแบบประเมินผลได้ กรณีข้อมูลการประเมินผลย้อนหลังเลือกแบบประเมินผลที่ใช้ผิด
- แสดงคำถามของแบบประเมินผลที่เลือก คือ เข้าไปดูข้อมูลคำถามของแบบประเมินผลการเรียนการสอนที่ได้จัดเก็บในฐานข้อมูลแล้วเท่านั้น ไม่สามารถแก้ไขข้อมูลใดๆ ได้



ศูนย์วิทยพัชยากร  
จุฬาลงกรณ์มหาวิทยาลัย

The screenshot shows a web-based interface for entering or editing assessment results. The interface is in Thai and includes the following elements:

- Header:** ประเมินผลการเรียนการสอนแยกกองเรียน
- Form Fields:**
  - รหัสรายวิชา (Subject Code) and ชื่อรายวิชา (Subject Name) with a callout: แสดงรายวิชาที่เลือกมา
  - สังกัดหน่วยงาน (Institution) with a callout: เลือก
  - ปีการศึกษา (Academic Year) and ภาคการศึกษา (Semester) with a callout: เลือกวิธีแสดงผล ภาคการศึกษา / ปีการศึกษา
  - ประเภท... (Type), ตอนเรีย... (Section), จำนวน... (Quantity) with a callout: เลือกตอนเรียนที่จะ นำเข้าผลการประเมิน
  - ชื่อแบบประเมินผล (Assessment Form Name) and ใช้ประเมินผล (Used for Assessment) with a callout: ชื่อแบบประเมินผลที่ใช้
  - หัวข้อ... (Topic), คำถาม (Question), วิธีการวัดผลคำถาม (Question Measurement Method), หมวดข... (Category), จำนวน... (Quantity), คะแนน... (Score), ความ... (Level) with a callout: คำถามของแบบประเมินผล และผลการประเมินที่นำเข้ามาแล้ว
  - คำถามข้อที่ (Question No.), คำถาม (Question), รวบรวมจากแบบประเมินจำ (Collected from Assessment Form), ชุด (Set), คะแนนเฉลี่ยที่ได้ (Average Score), (อยู่ระหว่าง 0-7 กรณีเป็นคำถามใช่ / ไม่ใช่ และระหว่าง 1-5 กรณีเป็นคำถามคะแนน 1-5), ความคิดเห็นเพิ่มเติม (Additional Comments)
- Buttons:**
  - ใส่ / แก้ไขผลการ ประเมิน (Add / Edit Assessment Results)
  - บันทึก (Save)
  - ส่วนนำเข้าข้อมูล (Data Import Section)

รูปที่ 5.13 แสดงหน้าจอกรณำเข้า หรือแก้ไขข้อมูลผลการประเมินการเรียนการสอนในรายวิชา

### 5.3 ส่วนการแสดงผลข้อมูล

เป็นการแสดงข้อมูลในภาพรวมของรายวิชาและหลักสูตร เช่นหน่วยงานหนึ่งๆ มีรายวิชาและหลักสูตรใดอยู่ในสังกัดบ้าง มีวิชาใดบ้างที่เปิดการสอนในภาคการศึกษา / ปีการศึกษาหนึ่งๆ อาจารย์ผู้สอนมีความรับผิดชอบรายวิชาใดบ้างในภาคการศึกษา / ปีการศึกษาหนึ่งๆ ข้อมูลสรุปผลการศึกษาและข้อมูลสรุปผลการประเมินการเรียนการสอนของรายวิชาในแต่ละภาคการศึกษา / ปีการศึกษา เป็นต้น นอกจากนี้ยังสามารถแสดงผลตารางสอน (ไม่รวมห้องเรียน) ของหน่วยงานเจ้าของรายวิชาในแต่ละภาคการศึกษา / ปีการศึกษา ซึ่งข้อมูลเหล่านี้จะแสดงผลในระบบสนับสนุน และสามารถส่งออกข้อมูลไปยังโปรแกรม MS Excel เพื่อทำการพิมพ์ได้





Microsoft Excel - Sheet1

File Edit View Insert Format Tools Data Window Help

100%

Arial 10 B I U

	A	B	C	D	E	F	G	H	I	J	K	L	M	N	O	P
1	วัน เวลา	08.00 - 09.00		09.00 - 10.00		10.00 - 11.00		11.00 - 12.00		12.00 - 13.00		13.00 - 14.00		14.00 - 15.00		
2	จันทร์											2104456 Ergo Lecture1				
3												2104456 Ergo Non Lecture1				
4	อังคาร															
5	พุธ							2104456 Ergo Non Lecture3								
6	พฤหัสบดี														2104723 AIE Lecture2	
7	ศุกร์															
8	เสาร์															
9	อาทิตย์					2104456 Ergo Lecture1										

Sheet1

Ready

รูปที่ 5.16 แสดงตัวอย่างการแสดงผลตารางสอนในโปรแกรม MS Excel (ข้อมูลในรูปแบบข้อมูลสมมติเพื่อใช้แสดงตัวอย่าง)

ศูนย์วิทยทรัพยากร  
จุฬาลงกรณ์มหาวิทยาลัย