

บทที่ 4

คุณภาพชอด้วง และสถานภาพการประกอบอาชีพช่างชอ ของช่างธีรพันธุ์ ธรรมานุกูล

4.1. คุณภาพชอด้วงของช่างธีรพันธุ์ ธรรมานุกูล

ชอด้วงที่ดีนั้นจะต้องมีน้ำหนักที่สมดุลกัน ไม่ถ่วงไปข้างใดข้างหนึ่ง สีแล้วเสียงต้องมีความคม ชัด กังวาน มีแก้วเสียงทุกเสียง เบาแรงทั้งการลงนิ้วและการลากคันชัก เวลาสีสามารถรู้สึกได้ถึงการสั่นสะเทือนของสายที่ตอบสนองปลายนิ้วได้ดี (ปกรณ์ รอดช่างเพื่อน , สัมภาษณ์ , 4 กันยายน 2550) จากการศึกษากรรมวิธีการสร้างชอด้วงของช่างธีรพันธุ์ ธรรมานุกูล พบว่า มีมาตรฐานในการสร้างชอด้วงที่เป็นเอกลักษณ์และทำให้ชอด้วงของช่างธีรพันธุ์ ธรรมานุกูล มีคุณภาพ ดังนี้

ก) เอกลักษณ์ทางกายภาพ

ทรงและส่วนโค้งของโชนจะต้องได้สัดส่วน ทุกเหลี่ยมของโชนคม พื้นผิวทุกด้านจะเรียบได้ระดับไม่เป็นคลื่น หัวโชนมีลักษณะเป็นสี่เหลี่ยมคางหมูที่ได้สัดส่วน ด้านสันของหัวโชนได้มุมฉากกับด้านบน บ่าโชนจะควัดและคม เส้นที่เซาะร่องโชนจะไม่หนาหรือบางจนเกินไป ทรงของลูกบิดและลวดลายต่าง ๆ ที่ประกอบมีความเหมาะสม แนวของลูกบิดต้องทำมุมกับแนวของคันทวนและเสียงได้สัดส่วนทั้งสองลูก ลวดลายฐานบัวเป็นลวดลายที่เป็นและได้สัดส่วนตามลายไทยแท้ กระจับปี่ขอขึ้นหนังแล้วต้องพันด้วยทับหนังแล้วทาทับด้วยรัก ใช้หางม้าแท้และนำงาช้างมาทำเป็นหมุดคันชักและกึ่งลวดลายแบบเดียวกับทวนบนชออยู่ คันทวนได้สัดส่วนรับกับโชนและกระจับปี่ขอทำให้สะดวกและง่ายต่อการบรรเลง

ข) เอกลักษณะทางด้านเสียง

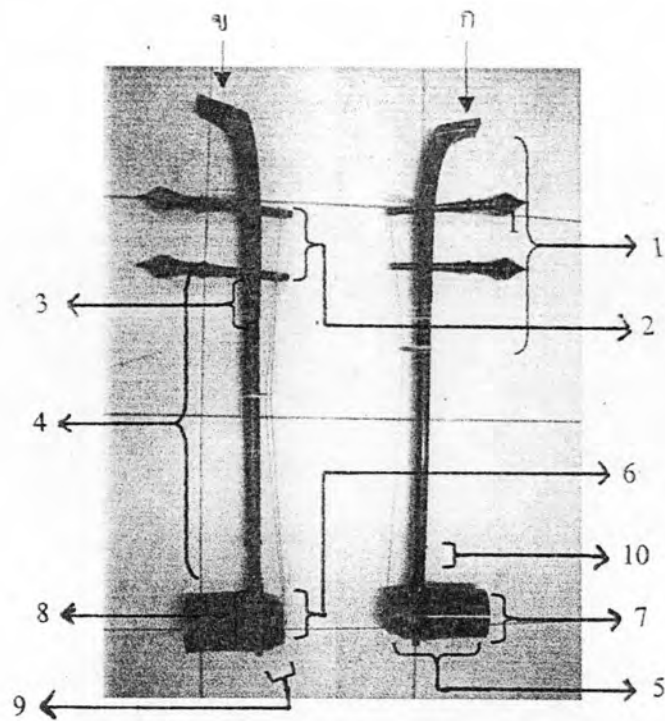
เสียงซอด้วงของช่างธีรพันธุ์ ธรรมานุกูล มีเสียงซอที่เป็นแบบฉบับของซอรุ่นโบราณ(ผลงานของพระยาวิสุกรรมศิลปประสิทธิ์) มีนาสิก มีแก้วเสียงทุกเสียง สามารถไล่น้ำลงไปได้ถึง 3 ช่วง จนถึงเสียงฟาสายเอก โดยที่เสียงยังไม่แตกแต่ยังคงความคมชัดของเสียงอยู่และเวลาลงนิ้วสามารถรู้สึกได้ว่ามีความสั่นสะเทือนที่ปลายนิ้ว ไม่ต้องใช้กำลังมากในขณะสี

ค) เอกลักษณะในเชิงช่าง

ช่างธีรพันธุ์ ธรรมานุกูล มีเอกลักษณะในเชิงช่างที่โดดเด่น คือ เอกลักษณะในกรรมวิธีการสร้างแบบโบราณ เพื่อให้ซอด้วงมีความสวยงามและมีคุณภาพเสียงที่ดี , และเอกลักษณะในการใช้ความรู้จากวิทยาศาสตร์แขนงต่าง ๆ ที่เคยได้เรียนพื้นฐานในระดับชั้นมัธยม จึงทำให้นำความรู้เหล่านั้นมาใช้ประโยชน์และหาเหตุผลในการปรับแต่งและคัดแปลงในกรรมวิธีการสร้าง

จากเอกลักษณะที่กล่าวมาข้างต้น จึงส่งผลให้เห็นความแตกต่างในด้านสัดส่วน ด้านรูปทรงที่อ่อนช้อย ด้านความสวยงาม รวมถึงขั้นตอนในกรรมวิธีการสร้าง อันเป็นส่วนหนึ่งที่มีผลต่อเสียงและคุณภาพของซอด้วง จึงทำให้ซอด้วงของช่างธีรพันธุ์ ธรรมานุกูล มีความแตกต่างจากซอด้วงที่มีขายโดยทั่วไป

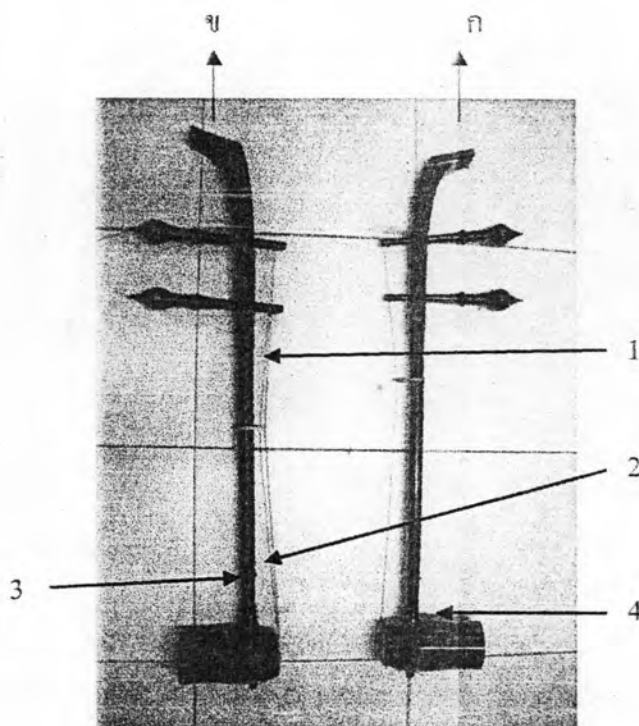
เพื่อให้งานวิจัยฉบับนี้มีความชัดเจนในเรื่องสัดส่วนที่เป็นระยะช่วงของซอด้วงและสัดส่วนที่เกี่ยวกับความโตที่มีผลต่อความสวยงามและสมส่วน ดังนั้นผู้วิจัยจึงจะเปรียบเทียบสัดส่วนซอด้วงของช่างธีรพันธุ์ ธรรมานุกูล กับซอด้วงที่มีขายโดยทั่วไปจากการสุ่ม 1 คัน ในเรื่องสัดส่วนที่เป็นระยะของช่วงซอ , สัดส่วนที่เป็นเส้นผ่าศูนย์กลางของคันทวน , สัดส่วนที่เป็นระยะห่างของคันทัก , สัดส่วนที่เป็นเส้นผ่าศูนย์กลางของคันทัก , สัดส่วนของลูกบิดและแนวของลูกบิดดังนี้



ภาพประกอบที่ 178 เปรียบเทียบชนิดของค้อน 2 ชนิด (1)

ตำแหน่ง	สัดส่วนของช่างธีรพันธุ์ (ก)	สัดส่วนของร้านที่จำหน่ายโดยทั่วไป (ข)
1. ระยะ โอนของ โจน	11 นิ้ว	11 นิ้ว
2. ระยะห่างระหว่างลูกบิด	3 นิ้ว 2 หุน	3 ½ นิ้ว
3. ระยะห่างระหว่างลูกบิดลูกต่างกับบัว	2 นิ้ว 4 หุน	2 นิ้ว 2 หุน
4. ระยะห่างจากลูกบิดลูกต่างถึงฐานบัว	17 นิ้ว 3 ½ หุน	17 นิ้ว 2 หุน
5. ความยาวของกระบอกชอ	5 ⅜ นิ้ว	5 นิ้ว 1 หุน
6. ความกว้างหน้ากระบอกชอ	2 ⅙ นิ้ว	2 ⅙ นิ้ว
7. ความกว้างปากกระบอกชอ	2 ⅙ นิ้ว	2 ⅙ นิ้ว
8. ความกว้างบริเวณกระพุ้ง	2 ⅞ นิ้ว	2 ⅙ นิ้ว
9. ระยะห่างระหว่างหน้ากระบอกถึง รูเสียบคันทวน	1 ½ นิ้ว	1 ⅞ นิ้ว
10. ระยะห่างของฐานบัวกับลูกแก้ว	1 ½ นิ้ว	1 ½ นิ้ว

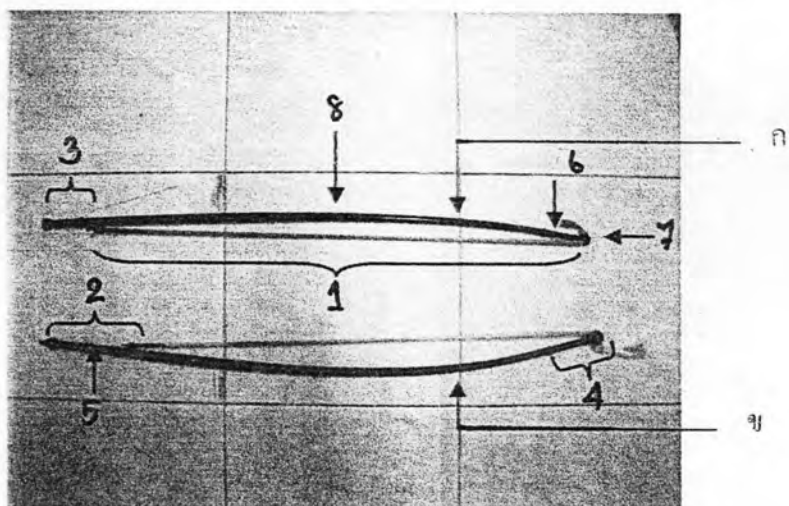
ตารางที่ 1 แสดงสัดส่วนของชอ



ภาพประกอบที่ 179 เปรียบเทียบซอด้วง 2 คัน (2)

ตำแหน่ง	เส้นผ่าศูนย์กลาง ก้นทวนของ ซอซรีพันธุ์ (ก)	เส้นผ่าศูนย์กลาง ก้นทวนของร้านที่ จำหน่ายโดยทั่วไป (ข)
1. บริเวณใต้บัว 8 เหลี่ยม	20 มิลลิเมตร	21 มิลลิเมตร
2. บริเวณเหนือลูกแก้ว	16 มิลลิเมตร	18 มิลลิเมตร
3. ลูกแก้ว	7 หุน	7 ½ หุน
4. ฐานบัว	7 หุน สูง 6 หุน	1 นิ้ว สูง 1 นิ้ว 3 หุน

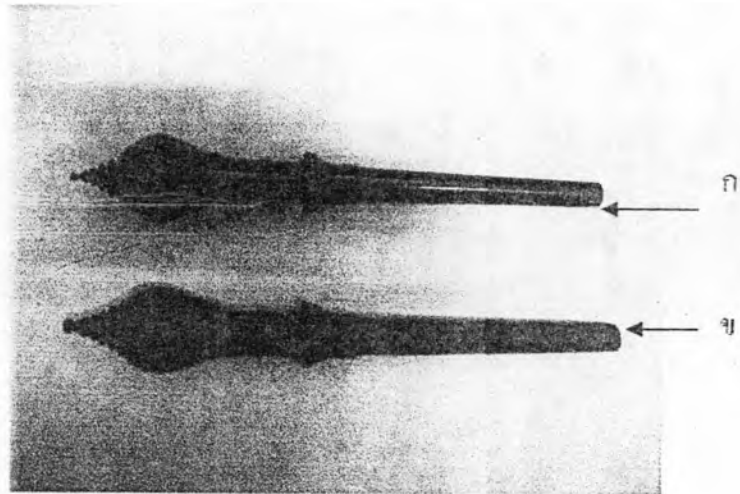
ตารางที่ 2 แสดงสัดส่วนเส้นผ่าศูนย์กลางของก้นทวน



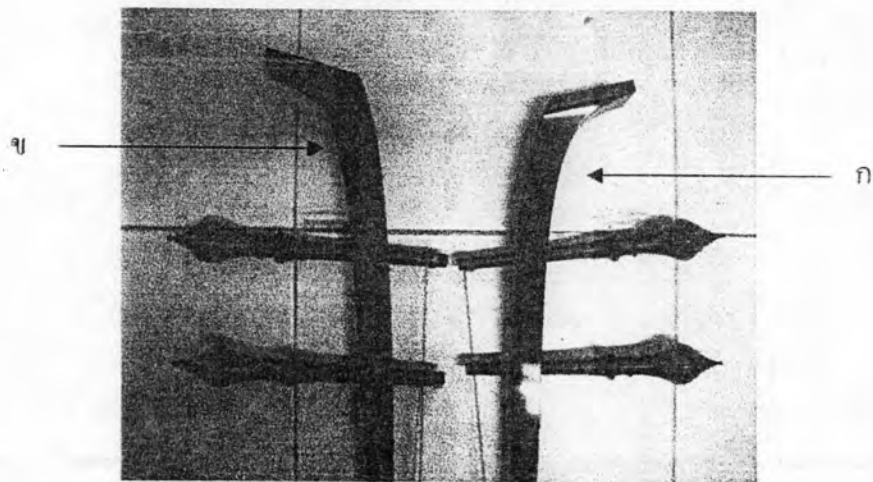
ภาพประกอบที่ 180 การเปรียบเทียบคันทัก

ตำแหน่ง	คันทักของ ช่างธีรพันธุ์ (ก)	คันทักของร้านที่จำหน่าย โดยทั่วไป (ข)
ระยะห่างของคันทัก		
1. ระยะห่างระหว่างปากคันทักถึงหมุด	25 นิ้ว	23 ½ นิ้ว
2. ระยะห่างระหว่างหมุดกับปลายข้อคันทัก	2 นิ้ว	5 ½ นิ้ว
3. ระยะห่างระหว่างข้อกับลูกแก้ว	1 ⅝ นิ้ว	1 ½ นิ้ว
4. ระยะห่างระหว่างฐานกับลูกแก้ว	1 ½ นิ้ว	1 นิ้ว 5 หุน
ความโตของคันทัก		
5. ด้านล่างของลูกแก้ว (ปลายคันทัก)	เส้นผ่าศูนย์กลาง 3 ½ หุน	เส้นผ่าศูนย์กลาง 3 ½ หุน
6. ด้านล่างของลูกแก้ว (หัวคันทัก)	เส้นผ่าศูนย์กลาง 3 หุน	เส้นผ่าศูนย์กลาง 2 ½ หุน
7. ลูกค้อน (หัวคันทัก)	เส้นผ่าศูนย์กลาง 4 ½ หุน	เส้นผ่าศูนย์กลาง 6 หุน
8. ป้องกลาง	เส้นผ่าศูนย์กลาง 6 ½ - 4 หุน	เส้นผ่าศูนย์กลาง 4 หุน

ตารางที่ 3 แสดงสัดส่วนและเส้นผ่าศูนย์กลางของคันทัก



ภาพประกอบที่ 181 เปรียบเทียบลูกบิด



ภาพประกอบที่ 182 เปรียบเทียบแนวลูกบิด

ผู้วิจัยสังเกตเห็นว่าระยะห่างและสัดส่วนของลูกบิดมีขนาดเท่ากัน คือ ปลายก้านลูกบิด , ต้นแขนเลื้อย , ปกเลื้อย , ระยะห่างระหว่างปกเลื้อยกับลูกแก้ว , ระยะห่างระหว่างลูกแก้วกับบัว แต่จะต่างกันตรงที่ความประณีตในการกลึงลวดลาย , บริเวณที่จับลูกบิดของช่างธีรพันธุ์ ธรรมานุกูล (ก) มีเส้นผ่าศูนย์กลาง $1 \frac{1}{4}$ นิ้ว บริเวณที่จับลูกบิดของร้านที่จำหน่ายโดยทั่วไป (ข) มีเส้นผ่าศูนย์กลาง $1 \frac{3}{16}$ นิ้ว , แนวลูกบิดของช่างธีรพันธุ์ ธรรมานุกูล จะมีลักษณะไปทิศทางเดียวกันกับไขน แต่แนวลูกบิดของร้านที่จำหน่ายโดยทั่วไปจะมีลักษณะไม่ได้ไปทิศทางเดียวกันกับไขน

สรุปจากสัดส่วนต่าง ๆ ของซอด้วงของร้านที่จำหน่ายโดยทั่วไปกับซอด้วงของช่างธีรพันธุ์ ธรรมานุกูล พบว่า ในบางส่วนมีสัดส่วนเท่ากัน เช่น สัดส่วนของลวดลายที่นำมาประกอบลูกบิด , ระยะห่างจากฐานบัวกับลูกแก้ว และบางส่วนที่มีสัดส่วนแตกต่างกันออกไป อันแสดงให้เห็นถึงรูปทรง ความประณีต ความสวยงามของซอด้วง ที่ส่งผลกระทบต่อเอกลักษณ์ค่านายภาพและลักษณะเสียง

จากการศึกษากรรมวิธีการสร้างซอด้วงของช่างธีรพันธุ์ ธรรมานุกูล ผู้วิจัยพบว่า อัตราส่วนทุกส่วนที่สร้างนั้นจะต้องมีเหตุและผลในการสร้างต้องสร้างให้สมส่วนกัน เนื่องจากอัตราส่วนดังกล่าว มีผลต่อคุณภาพของซอด้วง และความประณีตในการสร้าง ความเข้าใจในลวดลายที่นำมาประกอบอย่างเหมาะสม อันส่งผลกระทบต่อความสวยงาม ความอ่อนช้อยของตัวซอ ดังนั้น อัตราส่วนของซอด้วงทั้งชิ้น จึงถือเป็นสิ่งสำคัญในการสร้าง เพราะหากสร้างโดยไม่คำนึงถึงอัตราส่วนที่เหมาะสม อาจทำให้ซอด้วงไม่มีคุณภาพทั้งด้านกายภาพและลักษณะเสียง

4.1.1. ปัจจัยที่ทำให้การผลิตซอด้วงมีคุณภาพ

1. รูปทรงและสัดส่วน เนื่องจากซอด้วงของช่างธีรพันธุ์ ธรรมานุกูล เป็นซอด้วงที่มีต้นแบบมาจากโบราณ คือ ร้านศุภชัยบรรณ ซึ่งเป็นผลงานทางศิลปกรรม ที่แสดงถึงภูมิปัญญาของช่างทำเครื่องดนตรีที่ค้นคว้าทดลองมาแล้วในอดีตดังนั้นช่างธีรพันธุ์ ธรรมานุกูล จึงเป็นผู้หนึ่งที่ชื่นชอบในรูปทรงของแบบโบราณ ซึ่งแตกต่างกับซอด้วงในสมัยปัจจุบัน ที่รูปทรงเป็นเพียงมาตรฐานที่บ่งบอกเท่านั้นว่าคือ ซอด้วง แต่ถ้าพิจารณาแล้ว จะพบว่า และรูปทรงของซอไม่ได้สัดส่วนกันเลย ทั้งนี้ความเป็นเอกลักษณ์ทางรูปทรง และสัดส่วนของช่างธีรพันธุ์ ธรรมานุกูล นั้น เกิดจากความเข้าใจที่ต้องการให้งานที่ออกมานั้นมีรูปทรงที่สมส่วนกัน ซึ่งรูปทรงนี้สามารถกำหนดขนาดแบบคร่าว ๆ ได้ แต่ถ้าจะให้สวยงามจริง ๆ นั้น ไม่สามารถกำหนดสัดส่วนที่แน่นอนได้ เนื่องจากเครื่องดนตรีนั้นแฝงไว้ด้วยศิลปะ และศิลปะนั้นไม่สามารถกำหนดให้เป็นมาตรฐานได้ แต่ทุก ๆ ขั้นตอนในการสร้าง เมื่อสร้างออกมาแล้ว รูปทรง สัดส่วนทุกส่วน จะต้องออกมาสมส่วนกัน รับกัน มองแล้วสบายตา ไม่ใช่บางส่วนใหญ่ บางส่วนเล็ก มองดูแล้วไม่เข้ากัน ดังนั้นด้านรูปทรง สัดส่วนของช่างธีรพันธุ์ ธรรมานุกูล ซึ่งเกิดจากความรู้ ความเข้าใจ และเอาใจใส่ในการทำงาน จึงเป็นปัจจัยหนึ่งที่ทำให้ซอด้วงมีความสวยงามในเรื่องรูปทรงที่สมส่วนและสวยงาม และแต่ละส่วนรับกันอย่างลงตัว

2. การคัดเลือกวัสดุที่มีคุณภาพ ในขั้นตอนการสร้างทุกขั้นตอนไม่ว่าจะเป็นขั้นตอนการทำกระบอกรูป ขึ้นตอนการขึ้นหนัง ขึ้นตอนการทำคันทัก ฯลฯ ต้องอาศัยวัสดุต่าง ๆ ในการสร้าง ช่างธีรพันธุ์ ธรรมานุกูล จึงมีการคัดเลือกวัสดุที่มีคุณภาพสูง เช่น ไม้ก็ควรคัดเลือกไม้ที่มีตำหนิน้อยที่สุด หนังก็ควรเลือกให้ได้มาตรฐานที่สุด คันทักจะใช้หางม้าแท้เท่านั้น ซึ่งสิ่งเหล่านี้เป็นปัจจัยสำคัญอย่างหนึ่งที่ทำให้ซอมีคุณภาพและเป็นที่ยอมรับ อีกทั้งช่างธีรพันธุ์ ธรรมานุกูล จะรับประกันระยะเวลาของการใช้งาน ต้องการให้ซอมีคุณภาพที่ดี ไม่อยากให้ผู้ซื้อไปผิดหวัง เพราะถ้าคัดเลือกวัสดุที่ไม่มีคุณภาพ ไม่นานก็จะสร้างผลเสียให้กับตัวเอง ดังนั้นในกรรมวิธีการสร้าง จึงต้องอาศัยวัสดุที่มีคุณภาพดีที่สุดเท่าที่จะหาได้เท่านั้น เพื่อเป็นการรับประกันในคุณภาพของซอด้วงที่ช่างธีรพันธุ์ ธรรมานุกูล ได้สร้างขึ้น เพื่อให้เป็นที่ยอมรับแก่บุคคลทั่วไป

3. ความประณีต เนื่องจากช่างธีรพันธุ์ ธรรมานุกูล มีความรู้ความเข้าใจว่า ในการสร้างเครื่องดนตรีให้สวยงามนั้นต้องเกิดจากความประณีต ซึ่งในแต่ละขั้นตอนการสร้างนั้นต้องมีความละเอียดลออ บรรจงในการทำงาน เพื่อให้งานที่ออกมาดูเรียบร้อยสวยงาม ดังจะเห็นได้จากขั้นตอนในการกลึงทุกขั้นตอน หรือลวดลายต่าง ๆ บนตัวซอ ไม่ว่าจะเป็นบัวกลุ่ม ลวด ลูกแก้ว ลูกบิด ยอดฉัตร สัตตะต่าง ๆ เหล่านี้เป็นศิลปะประเภทหนึ่งของไทยที่ต้องอาศัยฝีมือทางด้านหัตถศิลป์ ซึ่งช่างธีรพันธุ์ ธรรมานุกูล มีความรู้และเข้าใจในด้านศิลปะพอสมควร จึงมีความเข้าใจว่า งานศิลปะเหล่านั้นไม่สามารถกำหนดสัดส่วนที่แน่นอนได้ และงานที่ผลิตออกมาจะสวยหรือไม่สวยนั้น ก็ต้องขึ้นอยู่กับความเข้าใจในลวดลายต่าง ๆ ที่ต้องอาศัยความประณีตในขั้นตอนการทำเป็นอย่างมาก เพื่อจะให้ผู้ซื้อพึงพอใจในของที่ได้ไป

4. ความตั้งใจและเอาใจใส่กับงาน ผู้วิจัยสังเกตได้จาก ในขั้นตอนการทำงานบางขั้นตอนนั้นต้องใช้ความพิถีพิถันสูง ต้องมีสมาธิ และมีความเอาใจใส่กับงาน เช่น ขั้นตอนการขัดหรือตะไบขอบ ช่างธีรพันธุ์ ธรรมานุกูล จะขัดจนเนียน ไม่ให้เห็นรอยเส้นหรือขั้นตอนการกลึงลูกบิด เพราะลูกบิดมี 2 ลูก ดังนั้น ทั้ง 2 ลูก จะต้องสร้างให้ออกมาเท่ากัน เหมือนกัน และต้องสร้างเป็นขั้นตอน ต้องใช้เวลาในการสร้าง เนื่องจากขั้นตอนนี้ต้องใช้สมาธิสูง ถ้าเหนื่อยหรือล้าเกินไปก็จะส่งผลกับงาน ทำให้งานออกมาไม่ดี จึงต้องให้เวลากับงาน ช่างธีรพันธุ์ ธรรมานุกูล กล่าวไว้

การทำงานไม่ได้ทำงานเพื่อรีบให้งานเสร็จเพื่อขาย
ดังนั้นในขั้นตอนการทำงานทุกตอน ทำแล้วก็จะทำให้ออกมาดีเลย

จะไม่มาแก้ที่หลัง เพราะจะทำให้เสียเวลาเป็น 2 เท่า ทำให้เสร็จ
เป็นขั้นไปเลย จะไม่มาย้อนแก้ที่หลัง จึงทำให้ผลงานที่ออกมา
แต่ละคันมีความสวยงาม และสมบูรณ์แบบทั้งในด้านรูปร่าง รูปทรง
และเสียงที่ได้มาตรฐาน
(ธีรพันธุ์ ธรรมานุกูล , สัมภาษณ์ , 28 สิงหาคม 2550)

5. เสียง นักดนตรีทั่วไปจะรู้กันดีว่าคุณภาพของเสียงดนตรีที่ดีไม่ว่าจะเป็น
ซอ ระนาด หรือจะเข้ นอกจากจะให้เสียงดัง ไส หรือกังวานแล้ว คุณภาพของเสียงจะต้อง
ไพเราะตามแบบฉบับของโบราณ ซึ่งเสน่ห์ของซอด้วงก็เช่นกัน นอกจากรูปทรงที่งดงามแล้ว
เสียงยังเป็นส่วนสำคัญ (กรรมวิธีการสร้างเฉพาะ) ช่างธีรพันธุ์ ธรรมานุกูล เป็นบุคคลหนึ่งที่
รู้และเข้าใจในความไพเราะของเสียงซอด้วงเป็นอย่างดี ว่าเสียงซอด้วงที่ดีนั้นจะต้องกลมกลืน
และใกล้เคียงกับเสียงร้อง หรือเรียกอีกอย่างหนึ่งว่า มีแก้วเสียงทุกเสียง จึงทำให้การผลิตซอ
ด้วงมีคุณภาพ และเป็นเอกลักษณ์อีกอย่างหนึ่งของช่างธีรพันธุ์ ธรรมานุกูล จึงทำให้นัก
ดนตรีที่เข้าใจในคุณภาพเสียง และพอใจในผลงานของช่างธีรพันธุ์ ธรรมานุกูล

6. มีพื้นฐานทางด้านดนตรีไทย ด้านการบรรเลง เป็นนักดนตรีที่มี
ประสบการณ์ เข้าใจในลักษณะของเสียงแต่ละเครื่องมือ รู้แบบแผนของการผสมวงและเสียง
ของดนตรีไทย เพราะเครื่องดนตรีไทยทุก ๆ เครื่องล้วนให้เสียงที่บ่งบอกถึงความเป็นชนชาติ
ไทยควบคู่ไปกับภาษาของชนชาติไทย มิใช่จะทำให้มีเสียงใสและดังแต่เพียงอย่างเดียว

นอกจากปัจจัยต่าง ๆ ที่กล่าวมานี้ ช่างธีรพันธุ์ ธรรมานุกูล จะมีการแนะนำ
วิธีการใช้ซอด้วงและการเก็บรักษา เพื่อให้ซอมีอายุการใช้งานที่นานกับลูกค้า โดยการให้
คำแนะนำต่าง ๆ ดังนี้

1. หลังจากใช้งาน ควรทำความสะอาดด้วยผ้านุ่ม แห้ง หรือถ้าสกปรกจากเหงื่อ ให้
ใช้ผ้านุ่มชุบน้ำแชมพูหมาด ๆ แล้วเช็ดตามด้วยผ้าแห้งอีกครั้ง
2. คราบยางสนและฝุ่นละออง ให้ใช้สำลีชุบน้ำมันสน หรือน้ำมันก๊าด ขัดเบา ๆ
เพราะจะไม่ทำลายแล็คเกอร์ หรือน้ำยาที่ใช้ขัดพวกเฟอร์นิเจอร์ก็สามารถทำได้
3. บริเวณสายซอที่มียางสนเกาะเป็นก้อน ใช้ น้ำมันสน หรือน้ำมันก๊าดเช็ดออก
เช่นกัน เพราะถ้าปล่อยไว้จะทำให้สายสั้นสะเทือนไม่ดี
4. บริเวณที่จับคันชักมีรอยดำ ให้ถอดคันชักออกมานอกตัวซอ ใช้แปรงสีฟันชุบน้ำ
แชมพูแล้วขัด ห้ามใช้สบู่ เพราะถ้าล้างไม่สะอาดจะเป็นไข แล้วสีไม่ดัง

5. บริเวณลูกบิดขอ ให้หยอดน้ำมันเครื่องหล่อลื่นเสมอ แต่ไม่มากจนเกินไป จะช่วยทำให้ก้านลูกบิดไม่สึกหลอ และไม่หลวมง่าย
 6. ลดหย่องและปรับลดสายเอกหลังจากเลิกใช้งานไม่เกิน 1 เดือน สายทึบไม่จำเป็นต้องลด
 7. ไม่เก็บไว้ในที่ร้อน หรือถูกแสงแดดโดยตรง
 8. หลีกเลี่ยงการบรรเลงค่อนน้ำค้างลง เพราะอากาศจะชื้น ทำให้เสียงไม่ออก เช่น งานกลางแปดก็ห้ามเล่น เพราะหนังซอขึ้นอยู่กับอากาศ เสียงจะอู้อี้ สายจะเริ่มลด ยิ่งบิดก็ยิ่งตึง แต่เสียงก็ยังคงเหมือนเดิม เพราะฉะนั้นการขึงปรับให้ตึงก็จะทำให้สายขาดได้
 9. ห้ามเอาฝุ่นยางสนหยอดเข้าไปในลูกบิด เมื่อเกิดเหตุการณ์ลูกบิดหลวม หรือขึ้นลูกบิดไม่อยู่ เพราะยางสนจะทำให้ฝืด ทำให้ลูกบิดสึก และก้านลูกบิดก็จะเสียดยิ่งขึ้น
 10. การขึ้นหย่องหรือการจะดูยางสนควรนำชอวางบนค้ำ แล้วนำคันทักขึ้นมาดูยางสน
 11. ในกรณีที่อากาศแห้งหรือร้อนจัด ใช้ครีมทาผิวที่หือนี้เวียแบบดลับ ทาหน้าซอให้ชุ่มจะทำให้เสียงนุ่มขึ้น เนื่องจากเวลาที่อากาศร้อนจัดหรือเย็นจัด หน้าซอจะตึงทำให้เสียงกระด้าง
 12. ยางสนที่ดีและมีคุณภาพนั้น ต้องเป็นยางสนแบบดู มีฝุ่นน้อย และสีเข้ม
 13. ตำแหน่งของรัดคอก ให้วัดจากโคนเหนือกะโหลก 1 คืบ ของคนตี แล้วใช้นิ้วก้อยวางเสียงลาของที่ปลายนิ้วกลางของคืบ วัดเอาเอง แล้วจะได้สัดส่วนที่พอดี กับความโตของนิ้ว ถ้าทำลักษณะนี้จะทำให้สีซอไม่เพี้ยน หรือเพี้ยนน้อย ซึ่งจะง่ายกว่าการใช้รัดคอกที่อยู่ในตำแหน่งเดียว
 14. ไม่ควรเก็บซอในถุงที่มีสีเข้ม เช่น สีดำหรือสีน้ำเงิน เพราะจะทำให้ดูความร้อนทำให้เกิดความเสียหายกับซอ
- การทำในลักษณะนี้ทำให้ลูกค้าเกิดความประทับใจในการซื้อซอด้วงของช่างธีรพันธุ์ ธรรมานุกูล มากยิ่งขึ้น เพราะนอกจากจะทำให้ซอด้วงมีคุณภาพและคงทนต่อการใช้งานแล้วยังสร้างความเชื่อถือและความไว้วางใจในคุณภาพของซอกับลูกค้าอีกด้วย

4.1.2. การประเมินคุณภาพซอด้วงของศิลปิน

การประเมินคุณภาพซอด้วงเป็นการประเมินเชิงคุณภาพ และประเมินคุณค่าทางสุนทรีย์ของผู้ฟังในรูปแบบการวิจารณ์ โดยอาศัยการแสดงความคิดเห็นของผู้เชี่ยวชาญใน

เครื่องดนตรีนั้น ๆ ช่วยในการประเมินคุณภาพและเสียงของเครื่องดนตรี ผู้วิจัยมีขั้นตอนในการประเมินคุณภาพซอด้วง ดังต่อไปนี้

1. มองด้วยตา (ดูงาน)
2. การสัมผัสด้วยมือ
3. คุณภาพเสียง
4. ความสัมพันธ์ในการลงนิ้วและการลากคันชัก

ทั้งนี้ในการดำเนินงานสัมภาษณ์ ผู้วิจัยได้เชิญผู้เชี่ยวชาญทางด้านดนตรีไทยในการทดสอบคุณภาพซอด้วงของช่างธีรพันธุ์ ธรรมานุกูล จำนวน 4 ท่าน ทำการประเมินคุณภาพซอด้วงในเชิงคุณภาพ ดังนี้

- อาจารย์ประชา คชเดช ผู้ชำนาญการด้านเครื่องสายไทยของวิทยาลัยนาฏศิลป์ (กรมศิลปากร)
- ผ.ศ. ปกรณ์ รอดช่างเผื่อน หัวหน้าภาควิชาดุริยางคศิลป์ คณะศิลปกรรมศาสตร์ จุฬาลงกรณ์มหาวิทยาลัย
- อาจารย์เบญจรงค์ ธนโกเศศ ศิลปินแห่งชาติ
- อาจารย์เฉลิม ม่วงแพศรี ผู้เชี่ยวชาญด้านเครื่องสายไทย

ซอด้วงที่ใช้ในการประเมินคุณภาพนั้น คือซอด้วงคันที่ผู้วิจัยศึกษาในขั้นตอนกรรมวิธีการสร้างของช่างธีรพันธุ์ ธรรมานุกูล เพื่อใช้ในการสัมภาษณ์และวิเคราะห์ข้อมูล



ภาพประกอบที่ 183 ซอด้วงที่ใช้ในการสัมภาษณ์

ผู้เชี่ยวชาญทางด้านดนตรีไทยทั้ง 4 ท่าน ได้ทำการประเมินคุณภาพซอด้วง ของ ช่างธีรพันธุ์ ธรรมานุกูล พร้อมทั้งข้อเสนอแนะเกี่ยวกับปัจจัยที่ส่งผลต่อคุณภาพและเสียงของ ซอด้วงที่ดี ดังมีรายละเอียดดังต่อไปนี้

1). อาจารย์ประจำ คชเดช



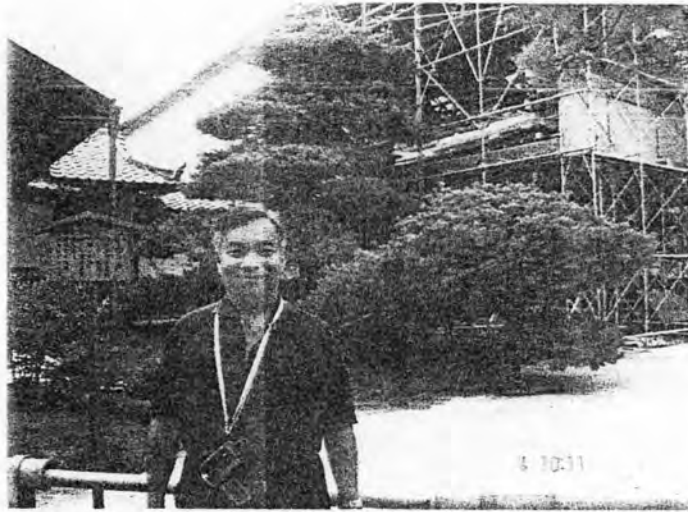
ภาพประกอบที่ 184 อาจารย์ประจำ คชเดช

อาจารย์ประจำ คชเดช เกิดวันที่ 14 ธันวาคม พ.ศ.2508 ปัจจุบันอายุ 42 อยู่ บ้านเลขที่ 86/10 ตำบล บางศรีเมือง อำเภอ เมือง จังหวัดนนทบุรี อาจารย์ประจำ คชเดช มีความสามารถในเครื่องสายไทย สำเร็จการศึกษาจากวิทยาลัยนาฏศิลป์เชียงใหม่ ต่อจากนั้นได้เข้าศึกษาต่อที่มหาวิทยาลัยราชภัฏรำไพพรรณี ต่อจากนั้นได้สอบเข้ารับราชการที่ วิทยาลัยนาฏศิลป์จันทบุรี ในวันที่ 30 พฤษภาคม พ.ศ.2529 ถึง วันที่ 30 มีนาคม พ.ศ.2550 ปัจจุบันรับราชการที่วิทยาลัยนาฏศิลป์กรุงเทพ ฯ ตำแหน่งผู้ชำนาญการด้านเครื่องสายไทย

จากการทดลองสีซอด้วงของช่างธีรพันธุ์ ธรรมานุกูล อาจารย์ประจำ คชเดช ได้แสดงความคิดเห็นดังนี้

ขอคันนี้เสียงดี สียง่าย เบามือ สีสะควกไม่ต้องออกแรง
 มาก เพราะคันชักเป็นหางม้าแท้เสียงที่ออกมาจึงนุ่มและสีได้
 สะควก มีการทำที่ประณีต ละเอียด รูปทรงสวยงาม กระจบ
 เป็นทรงแบบโบราณ(ข้างในโปร่ง ซอเก่า ๆ กระจบจะเป็น
 อย่างนี้) คันซอได้มาตรฐาน หนักงูจึงได้ดีดี วัสดุที่ทำเป็นวัสดุ
 ที่มีคุณภาพแสดงว่าช่างต้องรู้เรื่องส่วนประกอบต่าง ๆ
 เป็นอย่างดี ที่จะทำให้เสียงซอออกมาดี เพราะการที่ซอจะมีเสียง
 ที่ดีได้นั้น จึงจะทำด้วยไม้มะเกลือ แต่ก็ขึ้นอยู่กับช่างว่าจะทำได้
 เสียงดังและดีหรือเปล่าเพราะ ไม้มะเกลือบางคันไม่ดังก็มี และ
 ปัจจัยต่าง ๆ อีก เช่น กระจบ หนักงู สาย คันชัก การพันรัด
 ออก และหย่อง ทุกสิ่งเหล่านี้ล้วนเป็นส่วนประกอบสำคัญที่มีผล
 ต่อเสียงซอ ทั้งนี้ก็ขึ้นอยู่กับเทคนิคและฝีมือของช่างแต่ละคน
 แต่ที่ได้ยินชื่อมาช่างค้อยเค้าก็ทำงานละเอียดอยู่แล้วนะ
 (ประชา ลขเดช ,สัมภาษณ์ 31 สิงหาคม พ.ศ. 2550)

2. ผ.ศ.ปกรณ รอดช้างเผื่อน



ภาพประกอบที่ 185 ผ.ศ.ปกรณ รอดช้างเผื่อน

ผ.ศ.ปกรณ รอดช้างเผื่อน เกิดวันที่ 3 เมษายน พ.ศ.2494 ปัจจุบันอายุ 56 ปี ผ.ศ.ปกรณ เรียนจะเข้กับครูทองดี สุจริตกุล นางสนธิ บรรเลงการ(ครูละเมียด จิตตเสวิน) และเรียนชอู้กับหลวงไพเราะเสียงซอ (อุ่น คุริยชีวิน) ขณะทีเรียนอยู่วิทยาลัยนาฏศิลป์ กรุงเทพฯ ๑ จนสำเร็จการศึกษา แล้วศึกษาต่อในระดับปริญญาตรีที่คณะศึกษาศาสตร์ วิทยาลัยเทคโนโลยีราชมงคล จนสำเร็จการศึกษาในปี พ.ศ.2524 จึงสอบเข้ารับบรรจุเป็นข้าราชการประจำวิทยาลัยนาฏศิลป์ เป็นเวลา 11 ปี ต่อมาได้เข้ารับราชการที่คณะศิลปกรรมศาสตร์ จุฬาลงกรณ์มหาวิทยาลัย พร้อมกับเรียนต่อในระดับปริญญาโท สาขาวิชาบริหารการศึกษา คณะครุศาสตร์ จุฬาลงกรณ์มหาวิทยาลัย จนสำเร็จการศึกษา ปัจจุบันดำรงตำแหน่งหัวหน้าภาควิชาดุริยางคศิลป์ และอาจารย์ประจำภาควิชาดุริยางคศิลป์ คณะศิลปกรรมศาสตร์ จุฬาลงกรณ์มหาวิทยาลัย

จากการทดลองสีชอด้วงของช่างธีรพันธุ์ ธรรมานุกูล ผ.ศ.ปกรณ รอดช้างเผื่อน ได้แสดงความคิดเห็นดังนี้

ฝีมือการสร้างละเอียด ประณีต รูปทรงดี ความงาม
ของชอด้วงคันนี้ถือเป็นรูปทรงแบบโบราณ มาตรฐานขนาดนี้

รูปร่างจะไม่ยาวไปกว่านี้ ลักษณะการซิงหางม้า ก็ทำแบบโบราณ เพราะสมัยนี้คันชักจะทำแบบไวโอลิน หรือเอาคันชักเย่อ-หู มาใส่บ้าง ซึ่งถือเป็นการทำลายเอกลักษณ์ รวมถึงวิธีสี กลวิธีที่ใช้ก็เปลี่ยนไป ขอของไทยก็จะค่อย ๆ กลายไปกะโหลกคล้ายคิริยบรรณรุ่นเก่า มองดูกลมกลืนดี ตามความงามของรูปทรงแบบโบราณ บางคนทำโขนยาวเกินออกมา ดูผิดธรรมชาติ การคงรูปทรงความงามทางกายภาพถือเป็นเรื่องสำคัญ เพราะเป็นการรักษาเอกลักษณ์ของเครื่องดนตรี ความยาวของคันทวน การกลึงลูกแก้วหรือบัวกลุ่ม ซึ่งเป็นความงามตามเอกลักษณ์ไทย บางคนทำคันทวนโตไป ทำให้สีไม่ถนัด แต่แบบโบราณก็จะขนาดนี้ ในเรื่องเสียง ถือเป็นซอที่ สีแล้วเบาแรง เสียงจะเนียนใสตามสุนทรียรสในเสียงไทย จะมีเสียงอ้วนนิด ๆ คันนี้ถือว่าเสียงดีทีเดียว ลงนิ้วก็ลงได้กลมกลืนสัมพันธ์กันกับคันชัก สีสายเปล่า เข้า-ออก เป็นเสียงเดียวกัน (ปกรณัม รอดช้างเผือก , สัมภาษณ์ , 25 สิงหาคม 2550)

· อาจารย์เฉลิม ม่วงแพศรี



ภาพประกอบที่ 186 อาจารย์เฉลิม ม่วงแพศรี

อาจารย์เฉลิม ม่วงแพศรี เกิดวันที่ 2 สิงหาคม พ.ศ.2481 อายุ 69 ปี อาจารย์เฉลิม เริ่มเรียนซอด้วงกับครูจำลอง อิศรางกูร ณ อยุธยา ต่อมาได้เรียนกับครูประยูร (ไม่ทราบ นามสกุล) เรืออากาศเอกโองการ กลีบชั้น (ครูทองต่อ) และต่อมาได้ต่อเพลงพญาโศกกับ พระยาภูมิเสวิน จำวิธีการตีจากครูประเวศ กุมุท และได้เพลงแขกมอญจากหลวงไพเราะ เสียงขอ (อุ่น ครุฑชีวิน) ปัจจุบันอาจารย์เฉลิม ม่วงแพศรี เป็นอาจารย์สอนเครื่องสายไทย ตามสถาบันการศึกษาต่าง ๆ คือ สถาบันบัณฑิตพัฒนศิลป์ มหาวิทยาลัยเกษตรศาสตร์ มหาวิทยาลัยมหิดล มหาวิทยาลัยศรีนครินทรวิโรฒประสานมิตร และสอนพิเศษที่บ้าน

จากการทดลองตีซอด้วงของช่างธีรพันธุ์ ธรรมานุกูล อาจารย์เฉลิม ม่วงแพศรี ได้แสดงความคิดเห็นดังนี้

ซอของเค้าซึ่งเป็นซอของครูยบรรณรุ่นเก่า เค้าจึงรักษา
รูปแบบของครูยบรรณแต่ก็มีการปรับปรุงบ้าง ในความประณีต
ใช้ได้ แต่ดูอบบางไปนิดในส่วนของยอดลูกบิด ปลายยอด
น่าจะโตกว่านี้อีกนิด ทำให้ต้องระวังขณะถือ บริเวณที่จับลูกบิด
น่าจะเน้นว่าตรงที่จับอีกนิดจะได้คุมกว่านี้ และ โขนสวย คือ
จะมีบ่าโขนมองดูแล้วสวย เพราะบางช่างจะไม่เน้นบริเวณบ่า
โขน สิ่งที่ต้องชมเค้า คือ ของโบราณพอขึ้นหน้าเสร็จจะเอาไหม

มาลักแล้วหุ้มที่ขอบหนังงู แล้วทาร์ก ต่อมาแบบของครุฑบรรณ
ใช้ค้ำยันแต่ตอนนี้บางร้านก็ไม่ได้พันค้ำยันแล้ว ทาร์กเลยจึงเห็น
ลายเกล็ดงูและบริเวณข้อของคันทันชัก ก็เอากลับไปแบบโบราณ
เพราะบริเวณข้อของยอดคันทันชัก บางคันทำคล้ายกับยอดลูกบิด
คูแล้วไม่ดี มันจะหักง่าย ไม่สวย ของค้ำยันก็ถือเป็นการอนุรักษ์
แบบเก่าโบราณอยู่ โดยภาพรวมแล้ว ขอคันทันชักนี้เสียงดี ใช้ได้ ขึ้น
หน้าได้ดี สีแล้วเบาแรง ลายไทยก็ทำได้สมบูรณ์กว่าช่างอื่น
(เฉลิม ม่วงแพศรี, สัมภาษณ์, 24 สิงหาคม 2550)

4. อาจารย์เบญจรงค์ ธนโกเศศ

อาจารย์เบญจรงค์ ธนโกเศศ เกิดเมื่อวันเสาร์ที่ 5 ตุลาคม พ.ศ.2461
กรุงเทพมหานคร เป็นบุตรของนายเตียง ธนโกเศศ อาจารย์เบญจรงค์ มีความสามารถในการ
เล่นซอด้วงเป็นเลิศ ได้รับพระมหากรุณาธิคุณโปรดเกล้าฯ ให้เป็นพระอาจารย์ถวายการสอน
ซอด้วงแก่สมเด็จพระเทพรัตนราชสุดาฯ สยามบรมราชกุมารี ได้รับยกย่องเป็นศิลปินแห่งชาติ
สาขาศิลปะการแสดง (ดนตรีไทย) เมื่อปี พ.ศ.2541 ปัจจุบันสอนอยู่ที่ธนาคารกสิกรไทย
สถาบันบัณฑิตพัฒนศิลป์ จุฬาลงกรณ์มหาวิทยาลัย อุทยาน ร.2 และถวายการสอนแก่
สมเด็จพระเทพรัตนราชสุดาฯ สยามบรมราชกุมารี ที่วังปวยณีย์

จากการทดลองสีซอด้วงของช่างธีรพันธุ์ ธรรมานุกูล อาจารย์เบญจรงค์ ธนโกเศศ
ได้แสดงความคิดเห็นดังนี้

ซอทุกคันจะคล้าย ๆ กัน เหมือนกัน ขึ้นอยู่กับผู้สีและ
การลงนิ้ว บางทีถ้าซอไม่ดี เสียงก็ออกมาไม่เพราะ รูปทรงสวย
ดี มีความประณีต น้ำหนักกำลังดี เสียงดี ซึ่งเสียงดีเนี่ยก็ขึ้นอยู่กับ
กับการผูกมัดอก ถ้ารัดอกลงมามากไปหรือเข้าไปมาก ก็จะทำให้
ให้เสียงไม่ดี แต่คันทันชักค้ำยันดี และลงนิ้วได้พอดี สีแล้ว
สบาย (เบญจรงค์ ธนโกเศศ, สัมภาษณ์, 3 กันยายน 2550)

ผู้เชี่ยวชาญทางด้านดนตรีไทยทั้ง 4 ท่าน ได้แสดงความคิดเห็นหลังจากทำการทดลอง สีซอดีวงของช่างธีรพันธุ์ ธรรมานุกูล และได้เปรียบเทียบกับซอดีวงโดยทั่วไป ดังนี้

ผู้เชี่ยวชาญทางด้านดนตรีไทย	ซอดีวงของช่างธีรพันธุ์	ซอดีวงโดยทั่วไป
1. อาจารย์ประชา ลชเดช	<ul style="list-style-type: none"> - รูปทรงดี ประณีต - มีขนาดกำลังดีพอดีในการจับ - เสียงดี ไส นุ่มนวล - ลงนิ้วได้พอดี สะดวกในการบรรเลง - หนักงูซึงได้ตั้ง 	<ul style="list-style-type: none"> - รูปทรงเปลี่ยนไปจากโบราณ - ไม่ค่อยประณีต - เสียงไม่นุ่มนวล - สักส่วนไม่เหมาะมือ
2. ผศ.ปกรณ์ รอดช้างเผื่อน	<ul style="list-style-type: none"> - มีความประณีต รูปทรงเป็นแบบไทย - ขนาดกำลังพอดี เหมาะมือ - เสียงดี รักษาระบบเสียงของไทย มีเสียงอ้อแบบโบราณ - สีสบาย เบามือ - น้ำหนักพอดี ไม่เบาเกินไป 	<ul style="list-style-type: none"> - รูปทรงไม่สมส่วน - ไม่ค่อยประณีต - สายเปล่ามี 2 เสียง เสียงไม่ชัดเจน
3. อาจารย์เฉลิม ม่วงเพชรศรี	<ul style="list-style-type: none"> - มีความเข้าใจในลาวลายไทย - รูปทรงสวยงาม มีความประณีต - เสียงดี นุ่มนวล ขึ้นหน้าได้ดี - ลงนิ้วได้พอดี สัมพันธ์กับคันชัก 	<ul style="list-style-type: none"> - ไม่มีความเข้าใจในลาวลายไทย - ไม่พิถีพิถันในบางขั้นตอน - สักส่วนคลาดเคลื่อน
4. อาจารย์เบญจรงค์ ธนโกเศศ	<ul style="list-style-type: none"> - มีความประณีต เรียบร้อย - ขนาดกำลังดี - เสียงดี สะดวกต่อการบรรเลง 	<ul style="list-style-type: none"> - มีความประณีตน้อย - มีขนาดคล้ายกัน - บางคันเสียงไม่ไพเราะ

จากการประเมินคุณภาพเสียงของซอด้วง โดยผู้เชี่ยวชาญทางด้านดนตรีไทยทั้ง 4 ท่าน พบว่า ผู้เชี่ยวชาญแต่ละท่านได้แสดงความคิดเห็นเช่นเดียวกันว่า ซอด้วงของช่างธีรพันธุ์ ธรรมานุกูล มีคุณภาพเสียงที่ดี อยู่ในระบบเสียงซอไทย ดีแล้วเบามือ สะดวกต่อการบรรเลง มีความสัมพันธ์กันในการลงนิ้วกับการลากคันชัก ไม่ต้องออกแรงมากในการสี จึงหนังได้ตั้ง ส่วนในเรื่องคุณภาพของซอด้วงด้านรูปทรง สวย เป็นการอนุรักษ์แบบโบราณ และความเป็นเอกลักษณ์ของไทยได้ดี และทำให้ทราบว่าปัจจัยที่มีผลต่อเสียง คือ รูปทรง สัดส่วนของซอด้วงต้องสมส่วนกัน ทั้งกรรมวิธีการสร้าง การคัดเลือกวัสดุ และฝีมือของช่าง ซึ่งจะต้องผ่านประสบการณ์และมีความชำนาญอย่างมาก ถึงจะได้ซอด้วงที่มีคุณภาพ

ทั้งนี้ผู้เชี่ยวชาญทางดนตรีไทยยังเสนอความคิดเห็นอันสะท้อนการยอมรับคุณภาพซอด้วงของช่างธีรพันธุ์ ธรรมานุกูล เช่น ผศ.ปกรณ รอดช้างเผือก มีความชื่นชมและชื่นชอบในฝีมือการทำงานของช่างธีรพันธุ์ ธรรมานุกูล เนื่องจากเป็นผู้ที่มีจุดยืนและเข้าใจในความงามของไทย ขณะที่อาจารย์ประจำ คชเคช อยากให้รักษาคุณภาพ รูปทรงแบบนี้ไว้ตลอด เนื่องจากเป็นการคงไว้ซึ่งเอกลักษณ์ของซอไทยแบบโบราณ อาจารย์เฉลิม ม่วงเพชรศรี ได้ให้ข้อเสนอแนะว่า บริเวณยอดของลูกบิดควรทำให้หนากว่านี้ เพราะคอบอบบาง และบริเวณลูกค้ำ ควรทำให้ชัดเจนอีกนิดจะได้ดูคมและสวยขึ้น อาจารย์เบญจรงค์ ธนโกเศศ ได้ให้ข้อเสนอแนะว่า ลูกบิดลูกบน ถ้างดมาอีกนิดก็จะดีสัดส่วน แต่โดยรวมก็เป็นซอที่ได้สัดส่วนสวยงาม

4.2. สถานภาพของอาชีพ

4.2.1. ลักษณะการดำเนินงานอาชีพการสร้างซอด้วง

ช่างธีรพันธุ์ ธรรมานุกูล จะสังเกตตั้งคมโดยรวมก่อนว่ารู้สีทุกอย่างกับซอด้วง โดยสังเกตว่ากลุ่มคนที่อยากได้ของมีคุณภาพ มีปริมาณมากน้อยเพียงใด และพบว่า มีกลุ่มลูกค้า 3 กลุ่ม คือ กลุ่มหัดใหม่ กลุ่มนักศึกษาสายดนตรี และกลุ่มนักดนตรีผู้ใหญ่ โดยได้อธิบายความหมายของแต่ละกลุ่มอย่างคร่าว ๆ ดังนี้

1. กลุ่มหัดใหม่ ส่วนมากจะเป็นกลุ่มนักเรียน มีรายได้จากผู้ปกครอง ก็จะมีอยู่ 2 แบบ แบบที่ 1 คือ ชอบ ก็จะรักและสนใจในดนตรีไทยจริงๆ จึงมีความตั้งใจจริงในการที่จะฝึกหัดหรือเรียนดนตรีไทย ส่วนแบบที่ 2 คือ กลุ่มแพชชั่น ก็จะเรียนตามแพชชั่น เรียนตามเพื่อนเห็นเพื่อนเรียนก็อยากเรียนบ้างหรือเรียนตามสื่อโฆษณาต่าง ๆ หรืออีกนัยหนึ่งคือ ผู้ปกครองเห็นประโยชน์ จึงบังคับให้ลูกมาเรียนเพื่อใช้ในการสอบเข้าโรงเรียนต่าง ๆ

เป็นความสามารถพิเศษ ช่างธีรพันธุ์ ธรรมานุกูล จึงวิเคราะห์ว่ากลุ่มนี้สามารถเป็นกลุ่มลูกค้าได้แต่อาจไม่เต็มร้อยเปอร์เซ็นต์ เพราะยังต้องอาศัยรายได้จากผู้ปกครองอยู่

2. กลุ่มนักศึกษาสายดนตรี กลุ่มนี้จะมีรายได้อยู่ 2 ทาง คือ หารายได้เองกับรายได้จากผู้ปกครอง กลุ่มนี้จะมีบุคคลอยู่ 3 แบบ คือ

2.1. เข้าใจมองเห็นคุณค่าของงานและมีกำลังซื้อ กลุ่มคนประเภทนี้มักจะชอบงานศิลปะ ชอบของสวยงาม มีความประณีตและละเอียดอ่อน จัดอยู่ในกลุ่มพวกสะสมช่างธีรพันธุ์ ธรรมานุกูล จึงวิเคราะห์ว่ากลุ่มนี้เป็นลูกค้าปัจจุบัน

2.2. เข้าใจมองเห็นคุณค่าของงานแต่ไม่มีกำลังซื้อ กลุ่มคนประเภทนี้ก็จะชอบในงานศิลปะเหมือนกลุ่มที่ 1 เช่นกัน แต่อาจไม่มีกำลังซื้อในปัจจุบัน แต่มีความนิยมชมชอบจริง ๆ จึงอาจกลายเป็นลูกค้าในอนาคตได้

2.3. ไม่เข้าใจ ไม่เห็นคุณค่าของงาน กลุ่มคนประเภทนี้ คือ จะไม่สนใจอะไรเลย ไม่คิดจะสะสม หรือไม่คิดจะมีเป็นของตนเอง คือจะใช้เครื่องของใครก็ได้สามารถใช้ได้ทุกอย่าง ไม่จำเป็นต้องมีเป็นของตัวเอง

3. กลุ่มนักดนตรีผู้ใหญ่ คือ กลุ่มคนนี้จะมีรายได้เป็นของตัวเองและสามารถตัดสินใจเองได้แล้ว สามารถแบ่งได้ 2 แบบ คือ

3.1. แบบสะสม อาจเล่นเครื่องเป็นและไม่เป็น หรือเก่งและไม่ถึงกับเก่ง แต่ชอบของสวยงาม ชอบสะสมเครื่องดนตรี จึงซื้อเครื่องดนตรีตามคำแนะนำหรือชื่อเสียงของช่างที่สร้าง

3.2. แบบไม่สะสม คือจะเป็นกลุ่มที่ไม่นิยมชมชอบในศิลปะ คือเล่นเป็นแต่ไม่คิดที่จะมีเป็นของตัวเอง ช่างธีรพันธุ์ ธรรมานุกูล จึงวิเคราะห์ว่ากลุ่มประเภทที่ 3 นี้สามารถขายได้เฉพาะกลุ่มสะสมเพียงอย่างเดียวเท่านั้น

ทั้งหมดที่กล่าวมาข้างต้นนั้น จะมีบุคคลอยู่ 2 ประเภท ที่จะมาเป็นลูกค้าของช่างธีรพันธุ์ ธรรมานุกูล โดยรวม คือ

1. กลุ่มที่นิยมชมชอบในผลงานและมีกำลังซื้อ (ลูกค้าปัจจุบัน)
2. กลุ่มที่นิยมชมชอบในผลงานแต่ไม่มีกำลังซื้อ (ลูกค้าในอนาคต)

เมื่อพิจารณาผลการผลิตของช่างธีรพันธุ์ ธรรมานุกูล ทั่วประเทศ ใน 1 ปี จากจำนวนซอทุก 1,000 คัน จะมีผลงานซอด้วงจากช่างธีรพันธุ์ ธรรมานุกูล ไม่ถึง 10 คัน ซึ่งถ้าคิดเป็นร้อยละ จะประมาณร้อยละ 0.1 สำหรับนักดนตรีหรือบุคคลทั่วไปที่ไม่ได้รู้จักช่างธีรพันธุ์ ธรรมานุกูล เมื่อเห็นตัวเลขการผลิตกับเห็นผลงาน ก็จะเกิดคำถามว่าทำไมผลิต

น้อย เป็นของหายากหรือเป็นของที่ควรสะสมหรือไม่ (ธีรพันธุ์ ธรรมานุกุล , สัมภาษณ์ , 9 กรกฎาคม 2550)

จากข้อมูลดังกล่าว จะเห็นได้ว่า การสร้างซอด้วงของช่างธีรพันธุ์ ธรรมานุกุล นั้นจะมีอัตราการผลิตน้อย ระบบการขายจึงไม่ได้เน้นไปในทางการตลาดและซื้ครายได้จากการสร้างซอด้วงเพียงอย่างเดียว เพราะระบบการผลิตของช่างธีรพันธุ์ ธรรมานุกุล ไม่ได้มีผู้ช่วยและผลงานที่ผลิตไม่ได้ผลิตออกมาเพื่อวางตลาด แต่จะผลิตเมื่อมีผู้สั่งเท่านั้น จึงไม่ได้เป็นรูปแบบของการตลาด ดังนั้นการสร้างซอด้วงเพียงอย่างเดียวมันรายได้คงจะไม่พอที่จะสามารถซื้เป็นอาชีพได้ แต่ที่ช่างธีรพันธุ์ ธรรมานุกุล สามารถซื้เป็นอาชีพได้ในปัจจุบันนี้ เพราะมีรายได้อื่นเข้ามาด้วยคือรายได้จากการทำซออย่างอื่นด้วย

นอกจากนี้ช่างธีรพันธุ์ ธรรมานุกุล ยังกล่าวอีกว่า “ในปัจจุบันนี้ ใครผลิตได้ไวจะได้เปรียบเพราะตลาดมีความต้องการมาก แต่ซอด้วงของช่างธีรพันธุ์ ธรรมานุกุล จะรับประกันตลอดอายุการใช้งาน ซึ่งในแต่ละส่วนก็จะมีเงื่อนไขในตัวเอง จึงส่งผลให้การผลิตของช่างธีรพันธุ์ ธรรมานุกุล ออกมาในรูปแบบนั้นไม่ได้” (ธีรพันธุ์ ธรรมานุกุล , สัมภาษณ์ , 22 กรกฎาคม 2550) การขายของช่างธีรพันธุ์ ธรรมานุกุล ไม่ได้เป็นการขายแบบนักธุรกิจโดยอาชีพ เพราะนักธุรกิจโดยอาชีพ ถ้ารู้ว่าสินค้าของตนเองขายดี เป็นที่นิยมของตลาด ผู้ผลิตหรือผู้ขายจะต้องเร่งการผลิตให้มากหรือทำตามกำหนดที่ลูกค้าต้องการ และเพียงพอกับความต้องการของตลาด แต่กรณีของช่างธีรพันธุ์ ธรรมานุกุล มิได้เป็นเช่นนั้น เพราะช่างธีรพันธุ์ ธรรมานุกุล จะผลิตงานออกมาตามกำลังที่มีอยู่ และให้ได้ประสิทธิภาพมากที่สุด เนื่องจากทำงานเพียงคนเดียว ไม่มีผู้ช่วยและเป็นผู้ที่ทำงานด้วยความประณีตละเอียดลออเป็นอย่างมาก ดังนั้นงานของช่างธีรพันธุ์ ธรรมานุกุลจึงไม่มีการเร่งทำตามความต้องการของลูกค้า แต่จะเน้นที่คุณภาพและมาตรฐานเสียงของซอด้วงมากกว่าจำนวนการผลิต

ช่างธีรพันธุ์ ธรรมานุกุล มีความเป็นผู้สร้างงานศิลปะมากกว่าการเป็นนักธุรกิจ และงานทุกชิ้นของช่างธีรพันธุ์ ธรรมานุกุล เกิดจากความรัก ความเอาใจใส่ และการทำงานที่ประณีต ละเอียดลออ ซอด้วงทุกคันจึงมีคุณภาพและมาตรฐานเสียงที่คงที่ ด้วยสาเหตุนี้เองจึงทำให้ชื่อเสียงของช่างธีรพันธุ์ ธรรมานุกุล เป็นที่ยอมรับและมีชื่อเสียง

4.2.2. ลักษณะการดำเนินงานด้านการตลาด

ปัจจุบันช่างธีรพันธุ์ ธรรมานุกุล จะผลิตชิ้นงานเป็นแบบหัตถกรรมในครัวเรือน คือ ซื้เป็นอาชีพ และรายได้หลักของครอบครัว จะทำตามกำลังของตัวเอง ของที่ได้มาจะได้ตามที่กำหนดแน่นอนไม่ได้ เพราะวัตถุดิบนั้นไม่สามารถกำหนดได้ว่าจะได้เมื่อไหร่ แต่อยู่ที่

ความจำเป็นว่าจะใช้ช่วงเวลาไหน และงานที่ทำนั้นช่างธีรพันธุ์ ธรรมานุกูล ถือว่าเป็นงาน ศิลปะแขนงหนึ่ง จึงต้องผลิตด้วยความประณีต ไม่ได้ยึดเป็นธุรกิจ เพราะในเชิงธุรกิจนั้น โดยทั่วไปจะเป็นลักษณะโรงงาน ต้องผลิตตลอดเวลา มีตลาดรองรับที่แน่นอน มีการขายส่ง มีผู้แทนจำหน่าย จึงมุ่งเน้นปริมาณมากกว่าคุณภาพ

ลูกค้าของช่างธีรพันธุ์ ธรรมานุกูลนั้น จะเป็นการบอกต่อแบบปากต่อปาก เป็นการ ขยายตลาดไปเอง ไม่มีการโฆษณา เพราะความตั้งใจและเอาใจใส่ในการทำงานนั้นส่งผลให้ งานที่ออกมามีความประณีต และความประณีตในชิ้นงานนั้นๆ ก็จะโฆษณาและรับประกันตัว ชิ้นงานเอง ช่างธีรพันธุ์ ธรรมานุกูล จะทำตามใจผู้ซื้อ เช่น ผู้ซื้อต้องการทำชอกจากไม้แก้ว หรือ ไม้ชนิดอื่นที่ผู้ซื้อชอบสีของเนื้อไม้ และจะอธิบายให้ลูกค้าฟังว่า สามารถทำได้แต่ก็จะ อธิบายเพิ่มเติมถึงคุณลักษณะของเนื้อไม่ว่ามีความเหมาะสมมากน้อยเพียงใดต่อการนำไปใช้ งาน และอธิบายถึงความแตกต่างของเสียงที่ออกมาจากเนื้อไม้ต่างชนิดก่อน เพื่อเป็นที่ถูกใจ และการยอมรับของผู้ซื้อ นอกจากนี้ยังมีการบริการลูกค้าด้วยการแนะนำข้อควรระวังสำหรับ ชอกแต่ละคัน เพื่อไม่ให้ชอกเสื่อมสภาพเร็ว เช่นการลดสายเอกเพียงชนิดเดียว สายทุ้มไม้ จำเป็นต้องลด เล่นเสร็จแล้วให้เอาหย่องขึ้น หรือควรระวังเวลาอากาศชื้นก็ให้ลดสายหย่อน กว่าปกติเพียงชนิดเดียว

สรุปแล้ววิธีดำเนินการขายของช่างธีรพันธุ์ ธรรมานุกูล เท่าที่ผู้วิจัยสังเกตเห็น คือ ช่างธีรพันธุ์ ธรรมานุกูล ไม่ได้เป็นนักการขายหรือยึดระบบธุรกิจเป็นอาชีพ แต่จะยึดผลงาน ของตัวเองเป็นจุดเด่น และจะผลิตผลงานออกมาตามที่ผู้สั่งเท่านั้น ไม่ได้ผลิตออกมาเพื่อ วางตลาด การผลิตจึงเน้นที่คุณภาพเสียงและมาตรฐานของชอกมากกว่าจำนวนการผลิต

4.2.3. ราคาขายชอกด้วงของช่างธีรพันธุ์ ธรรมานุกูล

ชอกด้วงของช่างธีรพันธุ์ ธรรมานุกูล จะมีหลายราคาซึ่งจะแตกต่างกันที่ชนิดของไม้ และวัสดุที่นำมาประกอบ โดยมีราคาค้างนี้

1. ไม้ชิงชัน	ราคาคันละ	5,000 บาท
2. ไม้ชิงชันประกอบงา	ราคาคันละ	25,000 บาท
3. ไม้พยูง	ราคาคันละ	6,500 บาท
4. ไม้พยูงประกอบงา	ราคาคันละ	26,500 บาท
5. ไม้มะเกลือ	ราคาคันละ	13,000 บาท
6. ไม้มะเกลือทวนกลางประดับมุก	ราคาคันละ	18,000 บาท
7. ไม้มะเกลือประกอบงา	ราคาคันละ	33,000 บาท

8. ไม้ค้ำคอง	ราคาคันละ	13,000 บาท
9. ไม้พญาจิวค้ำ	ราคาคันละ	13,000 บาท

ขอค้ำวงทั้งคันราคาประมาณ 250,000 บาทขึ้นไป โดยผู้สั่งจะหางามาเองก็ได้ ราคาขอค้ำวงจะไม่แน่นอน ซึ่งจุดนี้ช่างธีรพันธุ์ ธรรมานุกูล จะทำตามผู้สั่งทำ

ขอค้ำวงของช่างธีรพันธุ์ ธรรมานุกูล มีราคาขายที่สูงกว่าราคาขายโดยทั่วไป เนื่องจากมีการรับประกันอายุการใช้งาน มีคุณภาพในด้านเสียง และรูปทรงที่มีความงดงาม ตามมาตรฐานเครื่องดนตรีไทย จึงทำให้ผู้บริโภครู้สึกที่มีความชื่นชอบในผลงานการทำขอค้ำวงของช่างธีรพันธุ์ ธรรมานุกูล ซื่อซอที่มีมีราคาขายสูงกว่าซอที่ขายโดยทั่วไป

สำหรับวิธีการขาย ช่างธีรพันธุ์ ธรรมานุกูล จะเป็นผู้ดำเนินการขายเองทั้งหมด ไม่มีการวางขายตามร้านขายเครื่องดนตรี จะไปในลักษณะที่ใครต้องการก็จะมาสั่งทำ และทำตามคิ้วก่อนหลัง จะทำเป็นรอบ ๆ เช่นรอบนี้ทำขอค้ำวง ช่างธีรพันธุ์ ธรรมานุกูล ก็จะทำขอค้ำวงเพียงอย่างเดียว และถ้าใครมาสั่งซอสามสายในช่วงนี้ก็จำเป็นที่จะต้องรอไปก่อน จนกว่าจะถึงช่วงที่ช่างธีรพันธุ์ ธรรมานุกูล จะทำซอสามสายอีกครั้ง เนื่องจากในแต่ละชิ้นงานและในแต่ละขั้นตอนการสร้างนั้น ต้องสร้างด้วยความประณีต ความพิถีพิถัน การเอาใจใส่ ละเอียดอ่อนในผลงานที่ทำ ถึงผลงานจะมีราคาสูงกว่าร้านขายเครื่องดนตรีทั่วไป แต่ก็ยังส่งผลทำให้ขอค้ำวงทุกคันของช่างธีรพันธุ์ ธรรมานุกูล มีคุณภาพและได้มาตรฐานในเรื่องเสียงที่ใส กังวาน มีแก้วเสียง และสัดส่วน รูปทรง ที่มีความสมส่วนและสวยงามจึงเป็นที่ยอมรับอยู่เสมอ

4.2.4. ทิศทางและอนาคตของอาชีพสร้างขอค้ำวง

ก. การตลาด

การซื้อขายขอค้ำวงของช่างธีรพันธุ์ ธรรมานุกูล จะไปในลักษณะแนะนำกันและบอกต่อ ๆ กันไป ไม่มีการวางขายตามร้านขายเครื่องดนตรี ไม่มีการโฆษณาด้วยวิธีการต่าง ๆ ลูกค้ำของช่างธีรพันธุ์ ธรรมานุกูล มีทั้งในจังหวัดและต่างจังหวัด และเป็นที่ยอมรับในบรรดานักดนตรีไทย ขอค้ำวงของช่างธีรพันธุ์ ธรรมานุกูล จะไม่มีการวางขายให้ลูกค้ำเลือก แต่ผู้สั่งจะต้องรอประมาณ 2-3 เดือน หรือแล้วแต่ว่าในแต่ละช่วงนั้นช่างกำลังทำซออะไรอยู่ ทั้งนี้ก็ขึ้นอยู่กับความจำเป็นในการใช้ซอของลูกค้ำ เฉพาะในกรณีที่ไม่ได้มีการสั่งจองไว้ล่วงหน้า

ข. ความนิยม

ความนิยมในการซื้อชอด้วงของช่างธีรพันธุ์ ธรรมานุกูล จะมียู่ทั่วทุกแห่ง จะรู้จักโดยการเล่าขานบอกต่อ ๆ กัน จึงได้รับความนิยมทั่วไป จากการสัมภาษณ์ ผู้วิจัยพบว่า ลูกค้านำมาซื้อชอด้วงของช่างธีรพันธุ์ ธรรมานุกูล มีตั้งแต่ระดับนักเรียนไปจนถึงระดับอุดมศึกษา และกลุ่มนักดนตรีไทยทั่วไป บางครั้งนักสะสมก็มีนอกจากนี้ก็ยังมีสถาบันการศึกษาต่าง ๆ สั่งทำ ให้นักเรียน นักศึกษาไปใช้ในการเรียนการสอน จึงส่งผลให้การสร้างชอด้วงของช่างธีรพันธุ์ ธรรมานุกูล มีอัตราการผลิตเพิ่มขึ้นในแต่ละปี เช่น ปี พ.ศ.2549 มียอดขายชอด้วงประมาณ 10-15 คัน และในปี พ.ศ.2550 มียอดการขายเพิ่มขึ้นเป็นประมาณ 20-30 คัน (ธีรพันธุ์ ธรรมานุกูล, สัมภาษณ์, 22 กรกฎาคม 2550) และจากการสัมภาษณ์ลูกค้านำมาซื้อชอด้วงของช่างธีรพันธุ์ ธรรมานุกูล ว่า ทำไมถึงมาซื้อชอด้วงกับช่างธีรพันธุ์ ธรรมานุกูล คำตอบส่วนใหญ่ที่ได้คือ บางคนได้รู้จักเพื่อนบ้าง จากครูบ้าง ได้รับการแนะนำมาบ้าง เพราะชอด้วงที่เสียงดี รูปทรงสัดส่วนสวยงามและมีคุณภาพ ลูกค้านำมาซื้อต่างมีความพอใจที่ได้มาสั่งทำชอด้วงกับช่างธีรพันธุ์ ธรรมานุกูล ถึงแม้ว่าจะต้องรอก็ตาม และทุกคนที่มาซื้อก็มีความยอมรับว่าชอด้วงของช่างธีรพันธุ์ ธรรมานุกูลเสียงดี มีความชัดเจน ใส กังวาน มีรูปทรงสัดส่วนที่อ่อนช้อย ฝีมือในการสร้างมีความละเอียด ประณีต เรียบร้อย (นิรมล ตระการผล, สัมภาษณ์, 9 กรกฎาคม 2550)

4.2.5. ทักษะและความภาคภูมิใจของอาชีพ

ช่างธีรพันธุ์ ธรรมานุกูล ประกอบอาชีพสร้างชอด้วงมาเป็นระยะเวลากว่า 30 ปี โดยเริ่มฝึกทำอาชีพนี้ตั้งแต่ปี พ.ศ.2521 และเริ่มมีชื่อเสียงเป็นที่รู้จักเมื่อปี พ.ศ.2535 การสร้างชอด้วงเป็นงานที่ช่างธีรพันธุ์ ธรรมานุกูล ทำแล้วรู้สึกรัก มีความสุข มีความสบายใจ ทำแล้วทำให้มีสมาธิ ไม่ได้รู้สึกว่าการบังคับให้ทำงานสร้างชอด้วงนี้จะถือว่าเป็นสิ่งที่ขาดไม่ได้ เพราะถ้าวันไหนไม่ได้ทำในขณะที่ร่างกายปกติจะรู้สึกหงุดหงิด แม้ว่าบางครั้งไม่ค่อยสบาย ก็ไม่สามารถหยุดทำงานได้ เนื่องจากเกรงว่าลูกค้าจะรอนาน ช่างธีรพันธุ์ ธรรมานุกูล กล่าวว่า

เมื่อเห็นชอด้วงประกอบเสร็จเป็นคัน มัน เป็นความรู้สึกที่วิเศษสุด เพราะว่าคนที่สั่งทำชอด้วงเขามีความสุข ทำให้มีความสุขมาก มีกำลังใจในการทำงานต่อไป เปรียบเสมือนยาชูกำลังชั้นดี เพราะในการสร้างงานในแต่ละขั้นตอนจะมีศิลปะในตัวของมันเอง มีความละเอียดอ่อน มีความอ่อนช้อยในงาน

ศิลปะ และในทุก ๆ ขั้นตอนนั้นต้องอาศัยประสบการณ์ ความ
ชำนาญประกอบกับความเอาใจใส่จึงจะออกมาเป็นขอ 1 ชิ้นที่
เมื่อลูกค้าเห็นแล้วเกิดความพึงพอใจ

(ธีรพันธุ์ ธรรมานุกูล, สัมภาษณ์, 28 มิถุนายน 2550)

การสร้างงานของช่างธีรพันธุ์ ธรรมานุกูล ด้วยความตั้งใจ เอาใจใส่ และสนใจใน
งานที่ทำ ขอทุกชิ้นที่ผลิตจึงประณีตได้มาตรฐาน มีคุณภาพ ตามมาตรฐานของช่างธีรพันธุ์
ธรรมานุกูล และจากการสังเกตของผู้วิจัยช่างธีรพันธุ์ ธรรมานุกูล จะเป็นผู้ทำเองคนเดียว
ทั้งหมดทุกขั้นตอนตั้งแต่การเลื่อยไม้ การกรึง การขึ้นหนังหน้าขอ การทาน้ำมัน จนถึง
การประกอบขอ ซึ่งจะต้องใช้เวลาและสมาธิอย่างสูง แต่ช่างธีรพันธุ์ ธรรมานุกูล ก็ยังยินดี
ที่จะทำเพราะอยากเห็นขอเสร็จตรงตามกำหนดเวลาของผู้สั่งทำ สำหรับความภาคภูมิใจของ
ช่างธีรพันธุ์ ธรรมานุกูลที่มีต่ออาชีพสร้างขอ ได้กล่าวไว้ว่า

ถ้าลูกค้าเข้ามาสั่งขอเรา หรือไม่สั่งก็แล้วแต่ แล้วเค้า
บอกว่ามันดี เราก็อึ้งใจภูมิใจว่า สิ่งที่เราทำไปแล้วมันถูกใจเค้า
เวลาจะสั่งทำขอเนี่ย ก่อนทำต้องคุยกันก่อนว่าเค้าต้องการแบบ
ไหน เรื่องรูปทรงเป็นของเรา น้าหนักเรา แต่งให้ได้ตามความ
ถนัดของแต่ละคน

(ธีรพันธุ์ ธรรมานุกูล, สัมภาษณ์, 28 มิถุนายน 2550)

ความตั้งใจในการทำงานทำให้ลูกค้ามีความพอใจ จึงนับว่าเป็นความพอใจของทั้งสอง
ฝ่ายทั้งผู้สั่งทำและผู้ทำ นอกจากนี้ ช่างธีรพันธุ์ ธรรมานุกูล ยังมีความคิดว่า

วันหนึ่งที่ไม่มีใครสั่งทำอะไรแล้ว ก็จะขอที่เป็นของเราเอง
ที่เราพอใจเก็บ ทำเป็นของส่วนตัวเพื่อจะเก็บไว้ อย่างน้อยถ้าเรา
ขายไป มันก็ยังมีอันนี้ที่เป็นของ ๆ เราเหลืออยู่ ยังคิดว่าไปกระจัด
กระจายอยู่กับคนอื่น ๆ บ้านช่าง ส่วนใหญ่ก็จะเป็นอย่างนี้ ทำให้
คนอื่นได้ทั่วประเทศแต่ของบ้านตัวเองไม่เสร็จ และตั้งใจจะทำ
จนกว่าที่เมื่อไหร่ก็ตามมองไม่เห็น นั่นก็คือเลิกทำ หูไม่ได้ยินเมื่อไร
ก็เลิกเล่นดนตรี

(ธีรพันธุ์ ธรรมานุกูล, สัมภาษณ์, 28 มิถุนายน 2550)

นอกจากช่างธีรพันธุ์ ธรรมานุกูล จะมีอาชีพสร้างซอแล้ว ท่านยังมีธุรกิจอีก คือ การเล่นรวมวงบันทึกลีลา ซึ่งเป็นธุรกิจในอนาคตที่กำลังบู๊ปขึ้นอยู่ ช่างธีรพันธุ์ ธรรมานุกูล กล่าวไว้ว่า

งานทำซอ ถ้าเราแก่ตัวเราจะทำไม่ได้จำนวนเท่ากับสมัย ยังมีแรง มันจะลดลง ลดลง เราก็ต้องหาที่เป็นรายได้เสริมอย่างอื่นมา โดยการเอาผลงานที่เราฝีมือมาขาย ถ้าขายได้และมีคนซื้อ มันจะมีรายได้ อย่างน้อยมันก็เป็นอีกทางเลือกหนึ่ง สำหรับคนที่น่าจะมียศเดียวกันที่ชอบฟังเพลงแบบ นี้ และถ้าวันหนึ่งที่เราทำอะไรไม่ได้ ไม่มีแรง มันอาจจะมีเสียงซอที่เราสีไว้ คนเค้าฟังและเปิดกันมันก็เป็นความภาคภูมิใจอย่างหนึ่ง นอกจากเค้าจะเอาซอของเราไปสีแล้วยังมีเสียงซอของเราไปฟังอีก แต่มีไม่ก็บ้านที่ฟังเรสีก็ยังมี เพราะฉะนั้นที่ทำงานจะไม่หวังอะไรมากมาย สิ่งแรกคือ เราต้องการเก็บผลงานของตัวเองกับเพื่อนในวงไว้ ในกลุ่มที่เป็นลูกศิษย์ครุฑนิภา เพราะฝีมือครู เราไม่ได้เก็บ ทั้ง ๆ ที่อยู่บ้านครุฑมาตลอดแต่ในสมัยนั้นเรายังตั้งตัวไม่ได้ ที่ครูดีจะแท้จริง ๆ ก็มีแค่คนอื่นได้ไป ที่นี้กลุ่มเราเหลือศิษย์เอกของครูอยู่คนหนึ่ง ก็ต้องรีบทำก่อนและถ่วงทุนแล้วไม่ได้ทุนคืนก็ไม่ใช่ไร แต่ก็อยากเก็บไว้เพื่อลูกหลานจะได้ฟังคนอื่นไม่ฟังไม่เป็นไร

(ธีรพันธุ์ ธรรมานุกูล, สัมภาษณ์, 28 มิถุนายน 2550)

ผลผลิตซอที่ได้มาตรฐาน เป็นที่ชื่นชอบของผู้บรรเลงนั้น เป็นความภาคภูมิใจของคนสร้างซอ ที่สามารถผลิตชิ้นงานออกมาเป็นที่ชื่นชอบสำหรับคนทั่วประเทศ และช่างธีรพันธุ์ ธรรมานุกูล ยังเป็นผู้ที่มีจิตใจเมตตากรุณา ไม่ถือตัว เป็นผู้ที่มีความคิดเห็นและต้องการที่จะอนุรักษ์ดนตรีไทยและเครื่องดนตรีไทยให้เป็นดนตรีไทยที่คงอยู่ตลอดไป มีใจรักในการทำงาน ไม่ย่อท้อต่อความยากลำบาก มีความพยายามและความมุ่งมั่นในการทำงานมาก ซึ่งถือเป็นบุคคลที่สำคัญท่านหนึ่งที่จะสามารถผลิตทรัพยากรทางดนตรี ที่มีคุณสมบัติที่ี้ออก

ผู้สังคม รวมถึงการส่งเสริมคุณค่าและการพัฒนาด้านเครื่องดนตรีไทยให้ประชาชนทั่วไปได้
เข้าใจ ให้ความสนใจ และให้ความสำคัญในศิลปวัฒนธรรมที่มีมา