

## บทที่ 4 ผลการวิจัย



การวิจัยเรื่อง รูปแบบการสื่อสารในการจัดการการท่องเที่ยวของชุมชนมอญ เกาะเกร็ด จังหวัดนนทบุรี มีวัตถุประสงค์เพื่อมุ่งศึกษารูปแบบการสื่อสารที่ใช้ในการจัดการการท่องเที่ยวของชุมชนมอญเกาะเกร็ด จังหวัดนนทบุรี และบทบาทของผู้นำชุมชนที่มีอิทธิพลต่อการจัดการการท่องเที่ยวของชุมชนมอญเกาะเกร็ด การวิจัยครั้งนี้ใช้หลักการวิจัยเชิงคุณภาพ (Qualitative Research) โดยวิธีการสัมภาษณ์แบบไม่เป็นทางการและการสัมภาษณ์แบบเจาะลึก กลุ่มตัวอย่างที่สัมภาษณ์จำนวนทั้งสิ้น 29 คน อันประกอบด้วย กลุ่มผู้นำชุมชน สมาชิกในชุมชน และเจ้าหน้าที่จากหน่วยงานภายนอกที่เกี่ยวข้อง ระหว่างวันที่ 21 พฤศจิกายน – วันที่ 4 กุมภาพันธ์ 2545 โดยผู้วิจัยนำเสนอข้อมูลเป็นประเด็นต่างๆ ตามลำดับดังนี้

1. ข้อมูลเบื้องต้นเกี่ยวกับชุมชนมอญเกาะเกร็ด จังหวัดนนทบุรี
2. รูปแบบการสื่อสารที่ใช้ในการจัดการการท่องเที่ยวของชุมชนมอญเกาะเกร็ด
3. บทบาทของผู้นำชุมชนที่มีอิทธิพลต่อการจัดการการท่องเที่ยวของชุมชนมอญเกาะเกร็ด

### ข้อมูลเบื้องต้นเกี่ยวกับชุมชนมอญเกาะเกร็ด จังหวัดนนทบุรี

การวิจัยและการรวบรวมข้อมูลของชุมชนมอญเกาะเกร็ดที่ได้มาจากการสัมภาษณ์กลุ่มตัวอย่างและจากเอกสารต่างๆ ที่เกี่ยวข้องทำให้เห็นถึงที่มาก่อนที่จะมีการจัดการการท่องเที่ยวของชุมชนมอญเกาะเกร็ด จังหวัดนนทบุรี ลักษณะทางกายภาพของเกาะเกร็ด โครงสร้างของชุมชน ตลอดจนวิถีชีวิตของสมาชิกในชุมชน ซึ่งล้วนเป็นข้อมูลเบื้องต้นที่จะทำให้เข้าใจในชุมชนมอญเกาะเกร็ดมากขึ้น ดังต่อไปนี้

#### **ที่มาของชุมชนมอญเกาะเกร็ด**

เกาะเกร็ดเป็นพื้นที่ตั้งของชุมชนมอญที่มีการรวมกลุ่มอย่างเหนียวแน่น มีประวัติความเป็นมาอันยาวนานและน่าสนใจ กล่าวคือ แต่เดิมนั้นตำบลเกาะเกร็ดมิได้มีสภาพเป็นเกาะ แต่เป็นผืนแผ่นดินส่วนหนึ่งของอำเภอปากเกร็ด ติดลำน้ำเจ้าพระยา ต่อมาได้มีการขุดลัดแม่น้ำเจ้าพระยาตรงที่เป็นแหลมยื่นไปตามโค้งของแม่น้ำในสมัยพระเจ้าอยู่หัวท้ายสระแห่งกรุงศรีอยุธยาในปี

พ.ศ.2265 เรียกคลองนี้ว่า "คลองลัดเกร็ดน้อย" ทำให้ตำบลเกาะเกร็ดกลายเป็นเกาะกลางลำน้ำเจ้าพระยาดังที่เห็นอยู่ในปัจจุบัน ซึ่งเกาะเกร็ดมีพื้นที่ประมาณ 2,820 ไร่ เป็นตำบลหนึ่งใน 12 ตำบลของอำเภอปากเกร็ด จังหวัดนนทบุรี แบ่งเขตการปกครองออกเป็น 7 หมู่บ้าน ที่เป็นชาวไทยเชื้อสายมอญอาศัยอยู่ที่หมู่ 1 หมู่ 6 หมู่ 7 และบางส่วนของหมู่ 5 ส่วนหมู่ 2,3 ,4 และ 5 เป็นชาวไทย ส่วนบ้านเรือนแถบริมน้ำ ในหมู่ 2 และ 3 เป็นชาวไทยอิสลามซึ่งมีไม่มากนัก

### ลักษณะทางกายภาพของชุมชนเกาะเกร็ด

#### - 7 หมู่บ้าน 2 ชุมชน

เกาะเกร็ดประกอบไปด้วยชุมชนหลัก 2 ชุมชน คือ ชุมชนมอญ ซึ่งอาศัยอยู่ในหมู่ 1,6 และ 7 จะเกาะกลุ่มกันอยู่ตามริมน้ำและริมทางเท้าสาธารณะรอบเกาะ ลักษณะการเกาะกลุ่มของที่อยู่อาศัยมักรวมกันอยู่ใกล้สถานที่สำคัญต่างๆ เช่น วัด โรงเรียน และโรงงานเครื่องปั้นดินเผา ส่วนชาวไทยอาศัยอยู่ใน ในขณะที่หมู่ 2,3,4 และ 5 จะกระจายตามพื้นที่ทำกิน แต่ทั้งชุมชนทั้ง 7 หมู่ในเกาะเกร็ดจะมีทางเท้าสาธารณะเชื่อมแหล่งชุมชนทุกหมู่เข้าด้วยกัน เป็นระยะทางประมาณ 4 กม. ทำให้ไปมาหาสู่กัน มีความสนิทสนมใกล้ชิดกัน

### สภาพชุมชนมอญเกาะเกร็ด

#### - ที่อยู่อาศัย บ้านริมน้ำ

การตั้งบ้านเรือนของชาวมอญในเกาะเกร็ดมีอยู่ 2 ลักษณะ ลักษณะแรก คือการตั้งบ้านเรือนอยู่เรียงรายริมแม่น้ำ ส่วนอีกลักษณะหนึ่งคือ การตั้งบ้านเรือนเป็นกลุ่มอยู่ด้านในของชุมชน บริเวณพื้นที่บ้านแต่ละหลังไม่กว้างขวางนัก โดยเฉพาะบ้านที่ปลูกริมแม่น้ำจะปลูกติดกันจนหลังคาแทบจะชนกันและส่วนใหญ่ไม่มีรั้วกัน เป็นเพราะเมื่อลูกหลานออกเรือนก็จะปลูกบ้านใหม่ หรืออาจสร้างขยายจากบ้านพ่อแม่ ซึ่งยังอาศัยอยู่ในบริเวณเดียวกัน อีกทั้งการใช้พื้นที่ในชุมชนจะมีไว้เพื่อพบปะพูดคุย และแลกเปลี่ยนความคิดเห็น ตามคำบอกเล่าของคุณประสานที่ว่า

“หลายบ้านในเวลานี้ไม่สามารถที่จะขยับขยายได้อีกแล้ว บ้านใกล้กันก็แค่ใช้รั้วไม้ระแนงรั้วหวดหนาม กันก็พอ สำหรับบริเวณบ้านที่ว่างข้างถนน หรือใกล้ ๆ ร้านค้า ก็จะสร้างเพิงเล็ก ๆ ไว้เป็นที่นั่งพบปะสังสรรค์ของชาวบ้านด้วยกัน เหมือนเป็นสภากาแฟในหมู่บ้าน” (ประสาน-สัมภาษณ์ 21 พ.ย.44)

## - ความสัมพันธ์ใกล้ชิด

มีลักษณะด้อยที่ด้อยอาศัยกัน ทำให้ความสัมพันธ์ของคนมอญเกาะเกร็ดนั้นกว้างไกล และสนิทแนบแน่น ภายในครอบครัว คนเฒ่าคนแก่จะรับภาระในการเลี้ยงหลานที่ยังเล็กและยังไม่ถึงเกณฑ์เข้าโรงเรียน ผู้เฒ่าผู้แก่จึงมีความใกล้ชิดกับลูกหลานและได้รับความเคารพนับถือจากลูกหลานมาก ในขณะที่เลี้ยงหลานก็จะอบรมสั่งสอนและถ่ายทอดมรดกทางวัฒนธรรมของบรรพบุรุษชาวมอญไปด้วย ส่วนการปฏิสัมพันธ์พบปะของผู้คนในชุมชนมอญเกาะเกร็ดนั้น วิถีชีวิตของคนในชุมชนมีความผูกพันกับการวัดมาตั้งแต่อดีต ดังนั้น สถานที่ที่ผู้คนในเกาะเกร็ดจะมาพบเจอกันอยู่เสมอก็คือพื้นที่ "ศาลาการเปรียญวัด" นั่นเอง วัดจะเป็นเหมือนที่สถานที่นัดพบ ทำให้ได้มีโอกาสที่จะได้มาพบปะพูดคุย แลกเปลี่ยนข่าวสารกัน ดังคำกล่าวของคุณสุพร

"วัดเป็นเหมือนสถานที่นัดพบ ใครทำอะไร ที่ไหน กับใคร รู้หมดถ้ามาที่วัด ถ้ามีงานให้ช่วย ก็ประกาศที่วัดเลย เดียวก็มาช่วยกัน" (สุพร - สัมภาษณ์ 21 พ.ย.44)

## - การทำมาหากิน

อาชีพส่วนใหญ่ของประชากรคือ อาชีพเกษตรกรรม และหัตถกรรม คือการทำเครื่องปั้นดินเผา ดังนั้นชาวมอญเกาะเกร็ดจึงตั้งบ้านเรือนกระจายไปตามพื้นที่สวนและโรงงานเครื่องปั้นดินเผาของตน และปัจจุบันนี้คนหนุ่มสาวจะออกจากบ้านไปทำงานตั้งแต่เช้า คนรุ่นใหม่ซึ่งนิยมออกไปทำงานนอกบ้าน จะหันไปประกอบอาชีพรับราชการมากขึ้น ส่วนใหญ่ไปทำงานนอกเกาะเกร็ด มีทั้งรับราชการ ทำงาน บริษัท หรือรับจ้างตามโรงงาน ส่วนผู้ที่ทำงานอยู่ภายในเกาะเกร็ด จากคำบอกเล่าของคุณเรวดี ดังนี้

"ส่วนใหญ่วัยกลางคนก็จะทำทำสวน ทำเครื่องปั้นดินเผา ส่วนค้าขายนั้นมีทั้งการค้าขายภายในชุมชนและการค้าขายภายนอกชุมชน ซึ่งจะมีพ่อค้ามาคอยรับซื้อโดยตรงจากโรงงานและมีทั้งที่ขายปลีกให้แก่นักท่องเที่ยว ยังมีร้านขายอาหาร ขายกล้วยเดี่ยว ขนมหรือผลไม้ และร้านขายของชำ ส่วนคนหนุ่มสาวก็รับราชการ หรือทำงานบริษัทนอกเกาะโน่นแหละ" (คุณเรวดี- สัมภาษณ์ 26 พ.ย.44)

## - ศาสนา

ประชากรในตำบลเกาะเกร็ดส่วนใหญ่นับถือศาสนาพุทธ ประมาณร้อยละ 97 ส่วนที่เหลือร้อยละ 3 นับถือศาสนาอิสลาม ชาวมอญมีความยึดมั่นในศาสนาพุทธมากและมีการนับถือผู้ควบคุมไปด้วย ปฏิบัติตัวตามหลักพุทธศาสนาอย่างเคร่งครัด ในวันพระและเทศกาลสำคัญทางศาสนาจะพบเห็นชาวมอญมาทำบุญที่วัดอย่างมากมาย ในชุมชนมอญเกาะเกร็ด มีวัดด้วยกัน 3 วัด คือ วัดฉิมพลีสุทธาวาส อยู่ที่หมู่ 1 วัดไผ่ล้อม อยู่ที่หมู่ 6 และวัดปรมย์ยิกาวาส อยู่ที่หมู่ 7

#### - ประเพณีและกิจกรรม

เมื่อถึงวันสำคัญทางศาสนา หรืองานบุญประเพณี 12 เดือนของชาวมอญ ก็จะพากันหลานไปทำบุญที่วัดอย่างพร้อมหน้าพร้อมตากันทั้งครอบครัว ชาวมอญที่อาศัยอยู่บนเกาะเกร็ดทั้งสามหมู่บ้านเป็นชุมชนที่มีพื้นที่ติดต่อกัน มักมีการเดินทางไปมาหาสู่กันเสมอ โดยเฉพาะโอกาสสำคัญต่าง ๆ เช่น พิธีบวชนาค พิธีแต่งงาน พิธีรำเจ้าประจำปี และช่วงเทศกาลสงกรานต์ เป็นต้น วัดนั้นก็เป็ศูนย์กลางของชุมชน โดยเป็นที่รวมกลุ่มของผู้สูงอายุสำหรับใช้เป็นที่พักกิจกรรม พักผ่อน หรือพบปะพูดคุยกัน วัดกับชุมชนมีความสัมพันธ์กันอย่างแยกขาดจากกันไม่ได้ เป็นองค์ประกอบที่เกื้อกูลกัน อาจเรียกได้ว่าเป็นวิถีชีวิตและวิถีของสังคมเกาะเกร็ดโดยเฉพาะในชุมชนมอญอย่างแท้จริง

#### บรรยากาศในชุมชนช่วงวันทำงานและวันเสาร์-อาทิตย์

จากการที่ผู้วิจัยได้เข้าไปสังเกตสภาพทางกายภาพ ลักษณะการดำเนินชีวิตของเกาะเกร็ดพบว่า ลักษณะของสภาพบรรยากาศชุมชนในช่วงวันจันทร์ถึงวันศุกร์ และวันเสาร์-อาทิตย์ มีความแตกต่างกันระหว่างอย่างเห็นได้ชัด ในรายละเอียดดังนี้

วันจันทร์ถึงวันศุกร์ ซึ่งเป็นวันทำงาน หากเป็นชาวบ้านในวัยทำงานก็มักจะไปทำงานตามปกติ ส่วนมากจะทำงานอยู่นอกเกาะเกร็ด ตามทางเดินที่เคยมีร้านค้าและแผงเปิดจำหน่ายสินค้าต่าง ๆ ตั้งขายอยู่ในวันเสาร์อาทิตย์นั้น เปิดอยู่เพียงไม่กี่ร้าน บ้านเรือนส่วนใหญ่ถูกปิดไว้ ผู้คนบางตาลง บรรยากาศค่อนข้างเงียบสงบ มีนักท่องเที่ยวเข้ามาเดินเที่ยวบนเกาะเกร็ดในวันธรรมดาอยู่บ้างเช่นกัน ส่วนมากจะเป็นนักท่องเที่ยวชาวต่างประเทศที่ต้องการจะมาชื่นชมกับศิลปวัตถุและโบราณสถานรวมทั้งวิถีชีวิตตามปกติของชาวรามัญ นักท่องเที่ยวชาวไทยก็มีให้เห็นบ้างบางคนเอาจักรยานส่วนตัวมาด้วยเพื่อที่จะขี่ชมทัศนียภาพรอบเกาะ เนื่องด้วยวันเสาร์อาทิตย์จะขี่จักรยานไม่สะดวกเพราะมีนักท่องเที่ยวเป็นจำนวนมาก

**วันเสาร์หรือวันอาทิตย์** หากเดินทางไปที่เกาะเกร็ดจะพบว่า เมื่อขึ้นจากเรือที่ท่าวัดปรามย์ยิกาวาสแล้ว นักท่องเที่ยวจะเดินกันอยู่คลาคล่ำ ทั้งชาวไทยและชาวต่างประเทศ ผู้ที่มีบ้านเรือนติดกับบริเวณสองข้างทางจะแปลงพื้นที่หน้าบ้านเป็นที่ขายสินค้า บ้างก็ขายเครื่องปั้นดินเผา บ้างก็ขายอาหารไทยพื้นบ้านและขนมไทยโบราณ บ้างก็ขายชา กาแฟ บ้างบ้านมีการเปิดพื้นที่ในบริเวณบ้านให้นักท่องเที่ยวเข้าไปนั่งพักผ่อนดื่มชาหรือรับประทานอาหารด้วย โดยมีการตั้งโต๊ะเก้าอี้ไว้ตามมุมต่าง ๆ หากจัดไว้เป็นสัดส่วน ส่วนบางบ้านหยิบจับขายอะไรได้ในบ้านก็นำมาขาย บรรยากาศการซื้อขายสินค้าตลอดสองข้างทางเดินเป็นไปอย่างคึกคัก ทางกรรมการวัดจะจัดหาเครื่องเสียงและเครื่องกระจายเสียงมาตั้งไว้ที่บริเวณศาลาเอนกประสงค์ โดยเปิดเพลงที่มีจังหวะสนุกสนานคึกคักเพื่อสร้างบรรยากาศการท่องเที่ยว นักท่องเที่ยวส่วนมากจะเพลิดเพลินกับการเลือกซื้อของกินริมทางเดิน

### **รายงานผลการวิจัย**

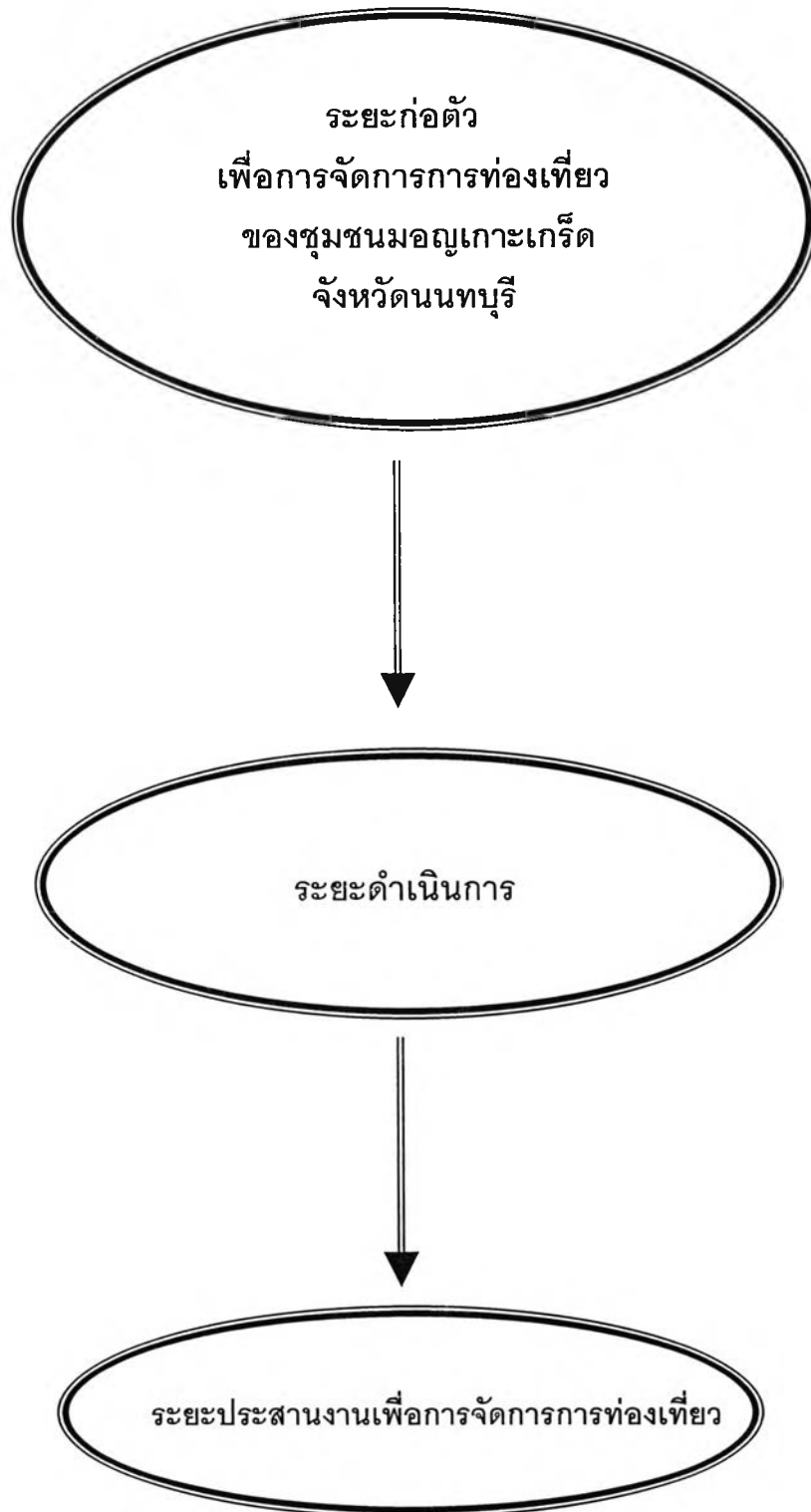
#### **ส่วนที่ 1 : รูปแบบการสื่อสารที่ใช้ในการจัดการการท่องเที่ยวของชุมชนมอญเกาะเกร็ด**

จากการศึกษาวิจัยเกี่ยวกับการจัดการการท่องเที่ยวของชุมชนมอญเกาะเกร็ด จังหวัดนนทบุรี ทำให้ได้ข้อมูลที่น่าสนใจดังนี้

การรวมกลุ่มเพื่อจัดการการท่องเที่ยว จนมีรูปแบบจนถึงทุกวันนี้ สามารถแบ่งออกตามระยะเวลาได้เป็น 2 ระยะด้วยกัน คือ

- 1) ระยะก่อตั้ง
- 2) ระยะดำเนินการ
- 3) ระยะการประสานงานเพื่อจัดการการท่องเที่ยว

ซึ่งจะทำให้เห็นภาพการก่อตั้งจนกลายเป็นชุมชนมอญเกาะเกร็ด จังหวัดนนทบุรี ที่เป็นที่รู้จักกันในด้านแหล่งท่องเที่ยวแบบชุมชนยั่งยืน เจกเช่นปัจจุบันได้ชัดเจนยิ่งขึ้น



แบบจำลองที่ 1 : ลำดับขั้นการจัดการการท่องเที่ยวของชุมชนมอญเกาะเกร็ด

ระยะที่ 1 : ระยะก่อตัว ในขั้นตอนการก่อตัวสามารถแบ่งเป็นขั้นตอนย่อยๆได้ 3 ขั้นตอน ดังนี้

### 1.1 นายอำเภอริเริ่มความคิด

ในยุคที่เกิดวิกฤตเศรษฐกิจ ทุกหนทุกแห่งได้รับผลกระทบ สภาพของชุมชนมอญเกาะเกร็ดก็ได้รับผลกระทบเช่นกัน สิ่งที่ตามติดอุทกภัยครั้งนั้นมากก็คือ ยุคฟองสบู่แตก กำลังซื้อและความต้องการของตลาดหมดไป โรงงานกระถางปิดตัวเกือบหมด เมื่อนายอำเภอวัชรินทร์ โรจนพานิช เข้ามารับตำแหน่งเมื่อปี 2539 มองเห็นสภาพที่ประชาชนไม่มีการมีงานทำ จึงพยายามที่จะแก้ปัญหา และจากการได้ลงสำรวจสภาพพื้นที่และสังเกตเห็นมีคนภายนอกเข้ามาเยี่ยมชมเกาะเกร็ด ความคิดที่จะเริ่มต้นพัฒนาชุมชนที่เป็นที่อยู่อาศัย ให้เป็นชุมชนเพื่อการท่องเที่ยวบนเกาะเกร็ดจึงเกิดขึ้น เนื่องจากเกาะเกร็ดมีศักยภาพเพียงพอที่จะส่งเสริมให้เป็นแหล่งท่องเที่ยวได้ จากคำกล่าวของ นายอำเภอวัชรินทร์ โรจนพานิช อดีตนายอำเภอปากเกร็ด

*“ผมไปเกาะเกร็ดครั้งแรก เมื่อวันที่ 15 ตุลาคม 2539 จำแม่นเลย เพราะเวลาน้ำมันท่วม ผมไปรายงานตัวรับตำแหน่งที่ปากเกร็ด ก็ออกไปแจกของชาวบ้าน เป็นการขึ้นไปเกาะเกร็ดครั้งแรก เห็นสภาพว่าตอนนั้นคนเกาะเกร็ดแย่มาก สวนทุเรียนตายหมด เครื่องปั้นดินเผาก็เลิกปั้นกันหมด โรงปั้นก็ปิด ชาวบ้านก็ยากจน เป็นหนี้เป็นสินกันเยอะ เกาะเกร็ดตอนนั้นมีทั้งขี้หมาและขี้เฒ่า เพราะคนไม่มีอะไรจะทำ ร้านค้าไม่มีสักร้าน” (นายอำเภอวัชรินทร์ โรจนพานิช - สัมภาษณ์ 17 ธ.ค. 44)*

### วิธีการสื่อสารของนายอำเภอ

ในขั้นนี้การสื่อสารที่เกิดขึ้นจะเกิดขึ้นภายในตัวบุคคลคือ นายอำเภอวัชรินทร์ โรจนพานิช ได้ลงพื้นที่แล้วมองเห็นถึงศักยภาพของชุมชนมอญเกาะเกร็ดที่จะพัฒนาให้เป็นแหล่งท่องเที่ยวได้ ทั้งนี้จะเป็นการสื่อสารแบบอวัจนภาษา คือ “สังเกตสภาพความเป็นจริงแล้วนำมาตรึงตรอง” ในช่วงนี้ยังไม่มี การสื่อสารไปยังบุคคลอื่นๆ

### 1.2 นายอำเภอขอความคิดเห็นจากผู้นำความคิดในชุมชน

หลังจากการเฝ้าสังเกต และลงสำรวจสภาพต่างๆภายในชุมชน จากนั้นคาดคะเนความคิดว่า มีความเป็นไปได้ที่จะรับสิ่งใหม่ๆได้หรือไม่ ผู้นำชุมชนคือนายอำเภอวัชรินทร์ โรจนพานิช ได้เริ่มทำการสื่อสารเพื่อขอความคิดเห็นจากผู้นำชุมชนคนอื่นๆ ซึ่งก็คือ พระครูวิมลธรรมาภรณ์ เจ้า

อวาสวัดปรมัยยิกาวาส ประเด็นในการสื่อสารจะเกี่ยวกับ การรวมตัวเพื่อจัดการการท่องเที่ยว โดยใช้วิธีการพูดคุยกันถึงวิธีการจัดการกับปัญหาของชุมชนมอญเกาะเกร็ด จากคำกล่าวของ พระครูวิมลธรรมาภรณ์ เจ้าอวาสวัดปรมัยยิกาวาส

“พอดีที่ยุคไอเอ็มเอฟที่รัฐบาลมีนโยบายพึ่งตนเอง นายอำเภอท่านก็มาปรึกษาขอเปิดตลาดสัญจร ไอ้ขายของราคาถูกลงนะ ก็มาเปิดกันที่วัด นั่นเป็นครั้งแรก ก็ปรากฏว่าดีทีเดียว” (เจ้าอวาสวัดปรมัยยิกาวาส – 28 ธ.ค.44)

### วิธีการสื่อสาร

การสื่อสารที่เกิดขึ้นนี้เป็นการผู้นำชุมชนทั้งสองท่านต่างสลับบทบาท พูดคุยสนทนาเพื่อแลกเปลี่ยนความคิดเห็นและชี้ให้เห็นถึงเป้าหมายในการจัดการการท่องเที่ยว วิธีการรับสารและส่งสารสามารถสื่อสารถึงกันได้อย่างเต็มที่ และเข้าใจในเนื้อหาของสารที่ถ่ายทอดถึงกันอย่างชัดเจน การสื่อสารเป็นไปอย่างรวดเร็วและสามารถวางแผนการจัดการการท่องเที่ยวในชุมชน ไปสู่กลุ่มผู้นำอื่นๆได้

### 1.3 นายอำเภอทดลองปฏิบัติ

หลังจากเริ่มมองเห็นถึงความเป็นไปได้ในการเปลี่ยนแปลงชุมชนมอญเกาะเกร็ด ให้เป็นแหล่งท่องเที่ยวแล้ว โครงการจัดงานเปิดศูนย์เครื่องปั้นดินเผาที่วัดปรมัยยิกาวาส จึงเป็นกิจกรรมที่เกิดขึ้นต่อมา โดยวัดปรมัยยิกาวาสและญาติโยมชาวบ้านได้ร่วมมือกับนายอำเภอ เพื่อส่งเสริมและกระตุ้นให้เกิดการฟื้นฟูอาชีพเครื่องปั้นดินเผา เนื่องจากเครื่องปั้นดินเผาลายวิจิตรจัดเป็นเอกลักษณ์ที่สำคัญยิ่งของชุมชนมอญเกาะเกร็ด และเพื่อป้องกันการสูญหายของศิลปวัฒนธรรม จึงมีการฟื้นฟูอาชีพเครื่องปั้นดินเผาและพัฒนาเกาะเกร็ดให้เป็นแหล่งท่องเที่ยว ทว่าในขณะนั้นด้วยความถดถอยทางเศรษฐกิจและความท้อแท้ของชาวบ้าน เกาะเกร็ดจึงมีร้านขายของที่ระลึกเครื่องปั้นดินเผาอยู่เพียง 2-3 ร้าน ดังคำกล่าวของอดีตนายอำเภออำเภอปากเกร็ด

“ผมเดินสำรวจดู โรงเครื่องปั้นดินเผามีอยู่ถึง 20 โรง แต่กลับปิดตัวไปเกือบหมด เห็นแล้วก็เสียดาย เลยเกิดความคิดที่จะเอากลับมาใช้อีก เลยได้จัดการทำป้าย “ศูนย์เครื่องปั้นดินเผาเกาะเกร็ด” ติดไว้หน้าโรงปั้นทุกโรง พร้อมกับส่งเสริมให้มีการฟื้นฟูกิจการขึ้นใหม่” (นายอำเภอวัชรินทร์ โรจนพานิช -- สัมภาษณ์ 17 ธ.ค.44)



## วิธีการสื่อสาร

จากการศึกษาพบว่า หลังจากผู้นำชุมชนได้เล็งเห็นถึงปัญหาที่เกิดขึ้นกับการดำเนินชีวิตของผู้คน และมองเห็นศักยภาพในการพัฒนาตนเองของชุมชน จากนั้นอาศัยช่องทางการสื่อสารที่เป็นวิถีชีวิตของคนมอญเกาะเกร็ดคือ การพบปะคุยสนทนากันที่วัด และมีการสร้างช่องทางการสื่อสารรูปแบบใหม่คือ การใช้ป้ายติดประกาศ โดยผู้นำชุมชนใช้สื่อสารแก่สมาชิกในชุมชน เพื่อสร้างจิตสำนึกและกระตุ้นให้สมาชิกในชุมชนตื่นตัว และเกิดทัศนคติต่อการจัดการการท่องเที่ยว

### ระยะที่ 2 : ระยะดำเนินการ

ระยะนี้เป็นระยะของการปรับเปลี่ยนจากสภาพชุมชนที่มีไว้เพื่ออยู่อาศัยอย่างเดียว มาเป็นชุมชนเพื่อการท่องเที่ยว จะมีการการนำเสนอความคิดผ่านกิจกรรมต่างๆ มีการพูดคุยแบบตัวต่อตัว มีการพูดคุยแลกเปลี่ยน การเรียนรู้และการแสวงหาความร่วมมือเพื่อลงมือปฏิบัติในเรื่องของการจัดการการท่องเที่ยว มีการกำหนดแบบแผนการจัดการการท่องเที่ยว ให้ความรู้ด้านการท่องเที่ยวแบบชุมชนและการอนุรักษ์ กลุ่มผู้นำชุมชน ได้มีการประสานงานไปยังฝ่ายต่างๆ หน่วยงานภายนอก สมาชิกในชุมชน เพื่อแสดงถึงแหล่งท่องเที่ยวชุมชนมอญเกาะเกร็ด

#### 2.1 นายอำเภอและชาวมอญเกาะเกร็ดร่วมกันตัดสินใจเปิดตัว

เป็นขั้นตอนที่เกาะเกร็ดได้แสดงตัวเป็นแหล่งท่องเที่ยว เป็นการเปลี่ยนแปลงสภาพชุมชนที่เป็นที่อยู่อาศัยมาเป็นชุมชนเพื่อการท่องเที่ยว เป็นการยืนยันถึงทิศทางของชุมชนมอญเกาะเกร็ดสู่สายตาของบุคคลภายนอก เกิดกิจกรรมที่สำคัญคือ นายอำเภอวัชรินทร์ โรจนพานิช ได้พัฒนาวัดปรมัยยิกาวาสด้วยการสร้างสวนหย่อมในบริเวณวัด ตามด้วยประสานงานกับอบต. ในเรื่องความสะอาดและความสวยงามโดยการนำกระถางเฟื่องฟ้ามาวางไว้หน้าบ้านพร้อมทั้งขอร้องให้ชาวบ้านช่วยกันดูแล แล้วนายอำเภอและชาวมอญเกาะเกร็ดตัดสินใจเปิดตัวเกาะเกร็ดให้เป็นแหล่งท่องเที่ยวแหล่งใหม่ ซึ่งบุคคลที่มีส่วนในการตัดสินใจเปิดตัวประกอบไปด้วย นายอำเภอวัชรินทร์, เจ้าอาวาสวัดปรมัยยิกาวาส, อบต. และสมาชิกในชุมชนมอญเกาะเกร็ด

“เมื่อได้พัฒนาเกาะเกร็ดไปจนถึงจุดหนึ่งที่สะอาดใช้ได้แล้ว ผมก็ตัดสินใจเปิดตัวเกาะเกร็ดเป็นแหล่งท่องเที่ยวเมื่อวันที่ 16 ตุลาคม 2540 ผมก็เชิญสื่อ โดยมองว่าสิ่งที่จะทำให้เกาะเกร็ดเป็นที่รู้จักของคน จะต้องใช้สิ่งแวดล้อมภายนอกก็คือ สื่อ ซึ่งสำคัญที่สุดอะ” (นายอำเภอวัชรินทร์ โรจนพานิช – สัมภาษณ์ 17 ธ.ค.44)

## วิธีการสื่อสาร

จะมีการสื่อสารและการถ่ายทอดความคิดผ่านกิจกรรมต่างๆ มีการพูดคุย การแลกเปลี่ยนความคิดเห็น อีกทั้งยังได้ใช้สื่อมวลชนเป็นช่องทางนำเสนอข่าวสารแก่บุคคลภายนอก ใช้ทั้งหนังสือพิมพ์ โทรทัศน์ นิตยสาร ซึ่งมีบทบาทสำคัญอย่างยิ่งต่อการเผยแพร่ข่าวสารสู่คนหมู่มาก ที่อยู่ภายนอกชุมชน

### 2.2 ชี้นำชาวบ้านเห็นผลประโยชน์

การจัดการด้านการท่องเที่ยวของชุมชนมอญเกาะเกร็ดนี้ เริ่มเกิดขึ้นได้เพราะนายอำเภอ วัชรินทร์ ไรจนพานิช จากนั้นมีการประสานงานไปยังกลุ่มผู้นำชุมชน และการขอความร่วมมือจากสมาชิกในชุมชนมอญเกาะเกร็ด การที่สมาชิกในชุมชนให้ความร่วมมือพัฒนาชุมชนให้เป็นแหล่งท่องเที่ยว จนฟื้นตัวขึ้นจากภาวะเศรษฐกิจซบเซาได้รวดเร็วอย่างน่าทึ่ง เนื่องจากผลพวงของทฤษฎีโดมิโนที่เป็นผลกระทบในเชิงบวก คือ เมื่อมีผู้หนึ่งผู้ใดเปิดร้านจำหน่ายสินค้าและมีรายได้จากการขายสินค้า ผู้อื่นก็จะเปิดร้านขายของตามกันไป ชาวบ้านหลายคนบอกกับเราว่าตอนนี้พวกเขามีรายได้เพิ่มขึ้นจากการขายของให้กับนักท่องเที่ยว และสามารถเลี้ยงตนเองได้โดยจากการที่ชุมชนได้เป็นพัฒนาแหล่งท่องเที่ยว

“ตอนนี้ชาวบ้านมีรายได้เพิ่มเติมประมาณ 70-80 เปอร์เซ็นต์ โดยนายอำเภอได้ชี้ให้เห็นถึงการ สร้างงาน สร้างอาชีพ สร้างรายได้ ตอนแรกที่นายอำเภอทำท่านก็ไปบอกว่าเปิดร้านเถอะมาขายของเถอะ ไม่เอา ไม่เอา จะมีใครมาเที่ยว แต่ตอนนี้เห็นไหม ร้านเต็มไปหมด แย่งกันหาที่ขายของว่าที่ไหนขายได้บ้าง แต่ที่มันแย่งก็คือ ตอนนี้เดินถือถุงกางเกงตัวเดียวไม่ได้แล้ว นักท่องเที่ยวมันเยอะ อายเค้า” (โสภาส – สัมภาษณ์ 5 ม.ค.44)

## วิธีการสื่อสาร

ใช้การพูดคุยแบบไม่เป็นทางการ ใช้ความสัมพันธ์ส่วนตัว ความสนิทสนมคุ้นเคย โดยกลุ่มผู้นำชุมชนได้เริ่มพูดคุยกับหัวหน้าครอบครัวในแต่ละบ้าน มุ่งเน้นการถ่ายทอดและนำเสนอข้อมูลต่างๆ ในรูปแบบของการพบปะพูดคุยกับสมาชิกในชุมชน การให้ข้อเสนอแนะและการแสดงความคิดเห็น ปรีกษาหารือเกี่ยวกับการจัดการชุมชนให้เป็นแหล่งท่องเที่ยว เป็นการนำปัญหาที่เกิดขึ้นในชุมชน และนำข้อได้เปรียบของชุมชนมานำเสนอ มักใช้วัดปรมัยยิกาวาสเป็นศูนย์กลางของการสื่อสารเป็นส่วนใหญ่

“วัดเป็นสถานที่สมาธิในชุมชนต่างศรัทธา แวะเวียนมาไม่ได้ขาด โดยเฉพาะอย่างยิ่ง ช่วงเทศกาล หรือวันพระ จะแน่นขนัดด้วยผู้คนซึ่งล้วนแต่มาชุมนุมกันโดยมีตั่งนัดหมาย อีกทั้ง วัดปรมย์ยิกาวาสเป็นสถานที่กว้างขวาง เดินทางไปมาสะดวก เวลาพูดคุยกันก็สามารถพูดคุยได้ เป็นกลุ่มใหญ่ และเกิดการสนทนาได้ตลอดเวลา และหากว่าสมาธิที่ไม่ได้มาพบปะ พูดคุยด้วย ก็ จะมาสอบถามความคืบหน้าได้จากเจ้าอาวาส ร้านค้าข้างเคียงและสมาธิอื่นๆที่นั้งสนทนาอยู่ใน วัด” (วิทย์ – สัมภาษณ์ 5 ม.ค.45)

### ระยะที่ 3 : ระยะประสานงานเพื่อจัดการการท่องเที่ยว

ในระยะของการประสานฝ่ายต่างๆ ชุมชนมอญเกาะเกร็ดเริ่มที่จะประสานไปยังฝ่ายต่างๆ ประกอบด้วย 1) เจ้าหน้าที่จากองค์กรด้านปกครอง 2) เจ้าหน้าที่จากหน่วยงานภาครัฐ 3) เจ้าหน้าที่จากหน่วยงานภาคเอกชน 4) สื่อมวลชน และ 5) ระหว่างสมาธิในชุมชน ซึ่งประกอบด้วยกลุ่มผู้มีบทบาทในชุมชนและสมาธิในชุมชนที่ยังไม่ได้มีส่วนร่วมในการจัดการการท่องเที่ยว การประสานงานและติดต่อไปยังฝ่ายต่างๆ จะทำให้ชุมชนมอญเกาะเกร็ดได้รับความช่วยเหลือในหลายด้าน เช่น ความรู้ด้านการจัดการการท่องเที่ยว การเผยแพร่ชุมชนมอญให้เป็นที่รู้จัก รวมทั้งงบประมาณ เป็นต้น

#### 3.1 เจ้าหน้าที่จากองค์กรด้านปกครอง

มีส่วนให้คำแนะนำ ให้ความรู้เรื่องและสร้างความเข้าใจเพื่อการอนุรักษ์ การสร้างความเข้าใจเกี่ยวกับการจัดการการท่องเที่ยวในชุมชนมอญ โดยผู้นำเสนอข้อมูลข่าวสารในช่วงระยะแรก มักจะเป็นกลุ่มผู้นำชุมชน จากนั้นจะเป็นการนำเสนอระหว่างสมาธิในชุมชนด้วยตนเอง โดยเนื้อหาของข้อมูลข่าวสาร จะมุ่งเน้นไปที่ทิศทางกรท่องเที่ยวของชุมชนมอญเกาะเกร็ด ขั้นตอนและองค์ประกอบที่สำคัญในการพัฒนาชุมชนให้เป็นสถานที่ท่องเที่ยวในรูปแบบต่างๆ การป้องกันและการประกันภัยที่จะเกิดขึ้นทางน้ำ

##### 3.1.1 วิธีการสื่อสาร

###### - การพบปะพูดคุย

การสื่อสารที่เกิดขึ้นในช่วงระยะเวลาี้ แม้ว่าจะเป็นการสื่อสารกับเจ้าหน้าที่องค์กรด้านการปกครองก็ตาม แต่รูปแบบการสื่อสารก็ยังมีลักษณะแบบไม่เป็นทางการเช่นเดียวกับการสื่อสารระหว่างสมาชิกในชุมชนด้วยกันเอง ต่างฝ่ายต่างสื่อสารโต้ตอบกัน โดยใช้วิธีการสื่อสารหลายรูปแบบ เช่น การพูดคุย ปรีกษาหารือ ให้คำแนะนำ เป็นต้น

#### - ประชุมหมู่บ้าน

ในการจัดการการท่องเที่ยวของชุมชนมอญเกาะเกร็ดนั้น ปรากฏว่าในการประชุมหมู่บ้าน ซึ่งเรื่องหรือวาระการประชุมนั้นจะขึ้นอยู่กับผู้เรียกประชุม ดังคำบอกเล่าต่อไปนี้

“ถ้าเป็นส่วนราชการมาประชุม นายอำเภอมาประชุมก็เป็นนายอำเภอ ถ้าเป็น อบต. ประธานอบต. ก็รับผิดชอบไป มันแล้วแต่เรื่อง อีก 2 วันก็จะมีการประชุมร้านค้า คือ สาธารณสุข จะเรียกประชุมเรื่องความสะอาดร้านค้า” (สุเทพ – สัมภาษณ์ 27 ม.ค.45)

การประชุมอย่างเป็นทางการของหมู่บ้านนั้นมีขึ้นบ่อยครั้ง และชาวบ้านสามารถเข้าร่วมได้ทุกคน ซึ่งวันที่จัดประชุมมักเป็นวันธรรมดา ในช่วงเย็นหรือค่ำ ที่ศาลาการเปรียญของวัดปรมาภิไธย กาวาส

“เมื่อก่อนเราประชุมกันบ่อย เดือนละ 2 ครั้ง และทุกคนเข้าร่วมได้หมดครับ ส่วนใหญ่เราจะประชุมกันวันธรรมดา ช่วงเย็นๆ ค่ำๆ ที่ศาลาการเปรียญหลังใหญ่” (สุเทพ-สัมภาษณ์ 27 มค.45)

การประชุมหมู่บ้านในแต่ละครั้ง ชาวบ้านสามารถแสดงความคิดเห็นของตนได้ และการแสดงความคิดเห็นของชาวบ้านจะนำไปสู่หนทางแก้ไขหรือวิธีการจัดการการท่องเที่ยวที่ดีขึ้น นอกจากนี้การประชุมในภายหลังจะเน้นเรื่องการแก้ไขปัญหาที่เกิดขึ้นจากการท่องเที่ยว การเตรียมรับนักท่องเที่ยว การปรับปรุงการเปลี่ยนแปลงการจัดการการท่องเที่ยว ดังคำบอกเล่าของผู้นำชุมชนบางท่านดังต่อไปนี้

“ทุกคนสามารถเสนอแนะได้หมดเลยครับ ที่ผ่านมาก็มีเยอะมาก เช่น เรื่องขยะ ก็บอกว่ามันไม่มีถังขยะนะ อบต. ก็เอามาตั้งบริการให้ แล้วก็ก็มีเรือมาเก็บไปทุก จันทร์ พุธ ศุกร์ ซึ่งช่วงวันเสาร์-อาทิตย์ที่นักท่องเที่ยวมาเที่ยว ทำให้วันจันทร์จะมีขยะเยอะ มันก็ลดปัญหาตัวแรกไปได้”

“พอเวลาประชุมเราพูดไป เค้าก็หาว่าเข้าข้างทางนี้ ก็ชี้แจงไปว่าไม่ได้เข้าข้าง แต่ตามหลักการ เรือบริการผู้โดยสารต้องมีทะเบียน เกิดอุบัติเหตุซึ่งเราไม่รู้ว่าเกิดขึ้นเมื่อไหร่ จะได้มีคนรับ

ผิดชอบ ถ้าทำไม่ถูกกฎหมาย เกิดเรื่องขึ้นมาจะเป็นจุดเสื่อมของเกาะเกร็ดแล้ว เราก็พยายามแก้ไข ปัญหากันอยู่” (อรพิน – สัมภาษณ์ 14 ม.ค.45)

ในการประชุมหมู่บ้านเพื่อการจัดการการท่องเที่ยวของเกาะเกร็ดนั้น ยังเปิดโอกาสให้ผู้นำชุมชนอย่างไม่เป็นทางการ คือ พระสงฆ์ ได้แก่ พระครูวิมลธรรมมาภรณ์ เจ้าอาวาสวัดปรมัยยิกาวาส รวมถึงเจ้าอาวาสวัดอื่นๆบนเกาะเกร็ด เข้าร่วมประชุมเพื่อรับฟังคำชี้แจงนโยบาย

“การเข้าประชุมก็แล้วแต่เค้าขอมา บางที่เค้านิมนต์บ้าง นิมนต์เจ้าอาวาสวัดโน้น วัดนี้ไปร่วมประชุมด้วย แต่นายอำเภอวัชรินทร์บอย เดี่ยวประชุมเอาพระไปด้วย เรียกบอยที่สุดเลย นายอำเภอไหนไม่ก็เหมือนนายอำเภอวัชรินทร์ อยู่ๆนายอำเภอเรียกขออาราธนาเข้ามาประชุม”

“บางที่ทางอบต. ทางอำเภอมาบอกว่า วันนี้มีประชุมแม่บ้านหมู่ 7 ต้องอาราธนาท่านด้วย ถ้าเราว่างเราก็ไปฟังนโยบายเค้า แล้วบางที่เค้าก็มีประชุมจะจัดงานทางอบต. เค้าก็นิมนต์มาด้วย” (เจ้าอาวาสวัดปรมัยยิกาวาส – 28 ธ.ค.44)

### 3.2 เจ้าหน้าที่จากหน่วยงานภาครัฐ

ให้ได้เพียงคำแนะนำในด้านการจัดการการท่องเที่ยวอย่างกว้างๆเท่านั้น มุ่งเน้นวัตถุประสงค์ที่ว่า สมาชิกในชุมชนมอญเกาะเกร็ดต้องมีความเข้าใจเกี่ยวกับการจัดการการท่องเที่ยว คือ การท่องเที่ยวเชิงอนุรักษ์ แต่ไม่สามารถให้ข้อมูลเจาะลึกได้เนื่องจากไม่ได้เป็นคนในพื้นที่ และไม่สามารถช่วยเหลือในด้านงบประมาณได้ เพราะเป็นเรื่องของแผนการดำเนินงานที่ต้องจัดทำล่วงหน้า และที่สำคัญชุมชนมอญเกาะเกร็ดเป็นชุมชนที่มีเอกลักษณ์เฉพาะตัว มีวัฒนธรรมประเพณีเป็นของตนเอง ซึ่งเจ้าหน้าที่ไม่สามารถสร้างความน่าเชื่อถือได้มากนัก

#### 3.2.1 วิธีการสื่อสาร

##### - การประชุมอย่างเป็นทางการ

การประชุมอย่างเป็นทางการระหว่างหน่วยงานภาครัฐในพื้นที่ของเกาะเกร็ดกับหน่วยงานภายนอกยังจัดให้มีขึ้นอย่างสม่ำเสมอ เช่น การประชุมระหว่างอบต. กับการท่องเที่ยวแห่งประเทศไทย เพื่อส่งเสริมการท่องเที่ยวบนเกาะเกร็ดทั้งในช่วงที่จัดงานเทศกาล อาทิ เทศกาลสงกรานต์ประจำปี วันเข้าพรรษา-วันออกพรรษา หรือแม้แต่การส่งเสริมประเพณีวัฒนธรรมของชาวมอญให้คนทั่วไปได้รู้จักและเป็นการเชิญชวนให้มาเที่ยวเกาะเกร็ด เป็นต้น

## - การประชุมแบบเป็นกันเอง

จากคำบอกเล่าของกลุ่มผู้นำชุมชนซึ่งเป็นตัวแทนของสมาชิกชุมชนมอญเกาะเกร็ดในการเข้าประชุมกับเจ้าหน้าที่จากหน่วยงานภาครัฐ ได้พูดถึงบรรยากาศ ลักษณะพูดคุยกับเจ้าหน้าที่จากหน่วยงานภายนอกว่า มีความเป็นกันเอง ไม่มีการแบ่งระดับ สถานะ ตำแหน่งใดๆ ผู้เข้าร่วมสนทนาสามารถซักถามได้อย่างเป็นกันเอง

“อยากพูด อยากถามอะไรก็ตาม ไม่ต้องมีพิธีรีตอง พูดจากันแบบเข้าใจกันง่ายๆ เจ้าหน้าที่ที่ส่วนมากที่มาให้ข้อมูลจะเข้าใจว่าเราเป็นชาวบ้าน ไม่ใช่พนักงาน” (दनัย-สัมภาษณ์ 12 ม.ค. 45)

### 3.3 เจ้าหน้าที่จากหน่วยงานภาคเอกชน

ให้ความช่วยเหลือในเรื่องของคำแนะนำ การให้ความรู้เรื่องของผลิตภัณฑ์ การทำธุรกิจ การจัดฝึกอบรมให้ความรู้เกี่ยวกับด้านการทำของที่ระลึก รูปแบบการบรรจุหีบห่อ ซึ่งจะให้ความช่วยเหลือในเรื่องของคำแนะนำ การให้ความรู้เพิ่มเติม การช่วยเผยแพร่ชุมชนมอญเกาะเกร็ดให้เป็นที่รู้จักแก่สายตานักท่องเที่ยวทั้งชาวไทยและต่างชาติในรูปแบบและวิธีที่แตกต่างกันไป

#### 3.3.1 วิธีการสื่อสาร

##### - การเข้าอบรม

ในการจัดการการท่องเที่ยวของชุมชนมอญเกาะเกร็ด ผู้นำชุมชนจะเป็นผู้เข้ารับการอบรมกับหน่วยงานภาคเอกชน ในเรื่องของความรู้เกี่ยวกับการท่องเที่ยว เพื่อทำความเข้าใจระหว่างชุมชนกับหน่วยงานภาคเอกชน โดยเฉพาะเรื่องราวเกี่ยวกับผลประโยชน์ นอกจากนี้ยังพูดถึงการปฏิบัติตัวต่อนักท่องเที่ยว และแจ้งข่าวสารต่างๆที่เกี่ยวกับการท่องเที่ยว

“กว่าจะเป็นเกาะเกร็ดแบบนี้ได้ เข้าประชุมเกี่ยวกับเรื่องการท่องเที่ยวแบบการอนุรักษ์ การจัดการสิ่งแวดล้อมในชุมชน อะไรเยอะแยะไปหมด แต่ก็เกี่ยวกับการท่องเที่ยวนั้นแหละ” (दनัย-สัมภาษณ์ 12 ม.ค. 45)

### 3.4 สื่อมวลชน

การใช้สื่อมวลชนซึ่งโดยคุณลักษณะของสื่อที่สามารถเข้าถึงผู้รับสารได้ในจำนวนมากเป็นกระบอกเสียงในการเผยแพร่ประชาสัมพันธ์ ทำให้เกาะเกร็ดซึ่งได้รับการพัฒนาให้เป็นแหล่งท่องเที่ยวเป็นที่รู้จักของผู้คนทั่วไปภายในเวลาอันรวดเร็ว นักท่องเที่ยวจำนวนมากเดินทางมาจากทั่วสารทิศทั้งชาวไทยและชาวต่างประเทศ เพื่อมาชมความงามของศิลปวัฒนธรรมของชาวมอญ และสัมผัสบรรยากาศการท่องเที่ยวของเกาะเกร็ด ความมีน้ำใจและวิถีชีวิตความเป็นอยู่ที่ยังคงความเป็นธรรมชาตินับเป็นเสน่ห์ที่ดึงดูดนักท่องเที่ยว ดังนั้นจึงต้องมีการสร้างความเข้าใจเกี่ยวกับการจัดการการท่องเที่ยวของสมาชิกในชุมชนมอญ เกาะเกร็ด

### 3.4.1 วิธีสื่อสาร

#### - บอกผ่านผู้นำชุมชน

โดยผู้นำชุมชน ซึ่งได้แก่นายอำเภอวัชรินทร์ โรจนพานิช, ผู้ใหญ่บ้านหมู่ 1, หมู่ 6, และหมู่ 7, เจ้าของกิจการเรือข้ามฟาก และอีกทั้งนั้มีสการเจ้าอาวาสวัดปรมัยยิกาวาส ให้ไปร่วมรับฟังประเด็นต่างๆบ้างเป็นครั้งคราว จากนั้นกลุ่มผู้นำชุมชนจึงจะนำมาถ่ายทอดข้อมูลข่าวสารต่างๆ คำแนะนำที่ได้มานั้นให้แก่สมาชิกในชุมชน ซึ่งอาจจะเป็นที่บริเวณวัดปรมัยยิกาวาส ร้านค้าหรือร้านกาแฟ บ้านผู้ใหญ่บ้านหรือบ้านสมาชิกในชุมชนคนใดคนหนึ่งก็ได้ ขึ้นอยู่กับความสำคัญขอข้อมูลข่าวสาร ความสะดวกของสมาชิกในชุมชน

### 3.5 การสื่อสารระหว่างสมาชิกในชุมชน

การสื่อสารระหว่างกันเองกับสมาชิกในชุมชน จะไม่มีระเบียบกฎเกณฑ์ใดๆมากำหนด เป็นการสื่อสารที่เกิดจากความสนิทสนมคุ้นเคยและจากความสัมพันธ์ในทางส่วนตัว ได้แก่ การพบปะพูดคุยสนทนากัน โดยมีการแลกเปลี่ยนข้อมูลข่าวสาร ความคิดเห็นระหว่างกัน ซึ่งเป็นรูปแบบการสื่อสารที่เกิดในแทบทุกขั้นตอนของการจัดการการท่องเที่ยวของชุมชนมอญเกาะเกร็ด ไม่ว่าจะเป็นสมาชิกด้วยกัน กลุ่มผู้นำชุมชนด้วยกัน หรือระหว่างกลุ่มผู้นำชุมชนกับสมาชิก

ลักษณะประเด็นในการสื่อสารจะเกี่ยวกับการจัดการการท่องเที่ยวภายในชุมชน โดยสมาชิกในชุมชนมอญเกาะเกร็ดต้องมีความเข้าใจเกี่ยวกับการจัดการการท่องเที่ยวที่สามารถสรุปได้เป็นประเด็น คือการท่องเที่ยวที่ไม่ทำลาย การท่องเที่ยวที่คงไว้ซึ่งแบบแผนประเพณี ศิลปวัฒนธรรม และวิถีชีวิต ความเข้าใจเกี่ยวกับการจัดการการท่องเที่ยวของสมาชิก ในชุมชนมอญ เกาะเกร็ด สรุป

ประเด็นเรื่องความเข้าใจเกี่ยวกับการจัดการการท่องเที่ยวของประชาชนในชุมชนมอญ เกาะเกร็ด ได้ดังต่อไปนี้

#### - การท่องเที่ยวที่ไม่ทำลาย

ประชาชนในชุมชนมอญ เกาะเกร็ดส่วนใหญ่จะมองว่าเป็นการท่องเที่ยวที่ไม่เข้าไปทำลายธรรมชาติ สิ่งแวดล้อม ดังที่ป่าต๋อยบอกกับเราว่า

“ ป่าว่ามันก็คือ การไม่ไปทำลายธรรมชาติที่มันมีอยู่ พวกสิ่งแวดล้อม เหมือนเวลาไปป่าก็ไม่ไปเก็บต้นไม้หรือเด็ดดอกไม้ลงมา ไซ้ไหม ”

“ การจัดการการท่องเที่ยวที่ดี ก็คือ ดำรงธรรมชาติที่เป็นอยู่ปัจจุบันให้มากกว่าอีกอย่างคือให้มากกว่าเดิม อย่าทำลาย สังเกตว่ามาเกาะเกร็ด ต้นไม้จะเยอะ รมรื่น จะร้อนบ้างบางจุด” (สมพร - สัมภาษณ์ 1 ม.ค.45)

“ การท่องเที่ยวเพื่ออนุรักษ์สิ่งแวดล้อม ไม่ทำลายทรัพยากร อนุรักษ์สิ่งที่มีอยู่บนเกาะ เช่น ให้อ่างดินเผาใส่น้ำแทนถุงพลาสติก ” (อุ้ย-สัมภาษณ์ 1 ม.ค.45)

#### - การท่องเที่ยวที่คงไว้ซึ่งประเพณี ศิลปวัฒนธรรมและวิถีชีวิต

ประชาชนในชุมชนมอญ เกาะเกร็ดมองการจัดการการท่องเที่ยวที่ดี ว่ามีความเกี่ยวข้องกันระหว่างชาวบ้านกับนักท่องเที่ยว โดยมุ่งเน้นให้นักท่องเที่ยวได้มีโอกาสสัมผัสศิลปะ ประเพณี วัฒนธรรม และวิถีชีวิตความเป็นอยู่ของชาวบ้าน ดังจะเห็นได้จากคำบอกเล่าต่อไปนี้

“ การท่องเที่ยวแบบเกาะเกร็ดน่าจะเป็นการพยายามอนุรักษ์เอาไว้ ไม่ว่าจะเป็วิถีชีวิต วัฒนธรรมหรือความเป็นอยู่ของเรา ” (อิงอร-สัมภาษณ์ 1 ม.ค.45)

“ การท่องเที่ยวที่นักท่องเที่ยวจะได้เห็นวิถีชีวิตจริงๆ ของชาวบ้าน ที่ให้เห็นกันจริงๆ เช่น การปั้นเครื่องปั้นดินเผา การทำขนม ทำอาหาร หรือทำไข่เค็มนี้แหละ ซึ่งเป็นวิถีชีวิตประจำวันที่ทำกันอยู่แล้ว ” (ลักขณา-สัมภาษณ์ 1 ม.ค.45)



“ การจัดการการท่องเที่ยวที่ดีคือ การคำนึงถึงการท่องเที่ยวเพื่อรักษาขนบประเพณีวัฒนธรรม วิถีชีวิตของชาวรามัญให้คงอยู่ เช่น การแต่งกาย การกิน ประเพณีต่างๆ เช่น ประเพณีสงกรานต์ เข้าพรรษา ออกพรรษา ตักบาตรน้ำผึ้ง ตักบาตรข้าวหวาน ” (ประสาน – สัมภาษณ์ 6 ม.ค.45)

“ ผมคิดว่าการที่ชาวบ้านช่วยกันอนุรักษ์ประเพณีวัฒนธรรมให้ดีและก็ให้นานให้คนอื่นเค้าได้ดู ได้เห็นกัน นั่นแหละคือการท่องเที่ยวเชิงอนุรักษ์ ” (อภิชาติ – สัมภาษณ์ 6 ม.ค.45)

“ อีกส่วนคือการอนุรักษ์ประเพณีซึ่งเรามีมาเก่าแก่ ทุกปีเราก็ทำทุกปีไม่ว่าจะมีท่องเที่ยวหรือไม่ มี แต่พอมีแล้วเราก็ต้องทำให้ดีขึ้นเรื่อยๆ ”

### 3.5.1 วิธีการสื่อสาร

จากที่กล่าวข้างต้น การสื่อสารระหว่างสมาชิกในชุมชน จะไม่มีระเบียบกฎเกณฑ์ใดๆ มา กำหนด เป็นการสื่อสารที่เกิดจากความสนิทสนมคุ้นเคยและจากความสัมพันธ์ในทางส่วนตัว ได้แก่ การพบปะพูดคุยสนทนากัน โดยมีการแลกเปลี่ยนข้อมูลข่าวสาร ความคิดเห็นระหว่างกัน โดยเป็นการสื่อสารระหว่างประชาชนทุกกลุ่มในชุมชนมอญ เกาะเกร็ดเอง ไม่ว่าจะในกลุ่มผู้นำชุมชนด้วยกัน ระหว่างกลุ่มผู้นำชุมชนกับชาวบ้านทั่วไป ระหว่างชาวบ้านในชุมชนด้วยกัน ดังนั้นวิธีการพูดคุย แลกเปลี่ยนข้อมูลข่าวสาร และแสดงความคิดเห็น จึงมักเป็นส่วนหนึ่งของวิถีชีวิตของสมาชิกในชุมชน สถานที่แลกเปลี่ยนข้อมูล พบปะพูดคุย ก็จะเป็นคุ้นเคยเป็นอย่างดี เพราะเป็นส่วนหนึ่งของการดำเนินชีวิตประจำวัน

#### - การพูดคุยในวงน้ำชา

เป็นการพูดคุยกันกลุ่มเล็กๆ จากการสังเกตของผู้วิจัยพบว่าในช่วงบ่ายประมาณ 14.00 น. ถึง 16.00 น. กลุ่มผู้นำชุมชนทั้งที่เป็นทางการและไม่เป็นทางการ ผู้รู้และผู้อาวุโสของชุมชน จะมาล้อมวงสนทนาและดื่ม้ำชาที่ระเบียงกุฏิของเจ้าอาวาสวัดปรมัยยิกาวาส ในทุกวันเสาร์-วันอาทิตย์ การพูดคุยในวงน้ำชาที่ผู้วิจัยได้มีโอกาสนั่งฟังการสนทนา พบว่า จะเป็นการสนทนาถึงหน้าที่หรือความรับผิดชอบของแต่ละบุคคลต่อเหตุการณ์ต่างๆ ซึ่งส่วนใหญ่จะเป็นเรื่องที่เกี่ยวข้องกับทางราชการ รวมถึงเรื่องของการท่องเที่ยวด้วย ดังคำบอกเล่าของเจ้าอาวาสวัดปรมัยยิกาวาส

“มีที่ปรึกษาช่วยงานวัดนะ มีอะไรก็ประจำอยู่ที่นี้ จะทำอะไรต่ออะไรเราก็ช่วยกันทำ พวกเนี้ยที่โยมเคยมาแล้วเห็นนั่งอยู่กับฉันตรงเนี้ย ทั้งนั้นนะ วัดนี้จะจัดอะไรก็ช่วยกัน การท่องเที่ยวเราก็จัดของเราเฉพาะที่วัด เพราะว่าเวลานี้เค้ารู้หมดแล้ว”

นอกจากนี้ในช่วงบ่ายถึงเย็น (ประมาณ 15.00 – 18.00น.) ชาวบ้านชุมชนมอญ เกาะเกร็ด โดยเฉพาะผู้ชาย มักจะมาชุมนุมกันตามบริเวณร้านขายน้ำชา กาแฟ โดยแหล่งใหญ่คึกคักมากที่สุด ได้แก่บริเวณร้านขนมหวานแม่พยอม หมู่ 1 ซึ่งเป็นร้านขายขนมหวานมีชื่อบนเกาะเกร็ด และตลอดทั้งแนวยังเต็มไปด้วยร้านขายเครื่องปั้นดินเผา ร้านขายอาหารแบบชาวบ้าน จากการสังเกตพบว่า ประเด็นการสนทนา จะเป็นการสนทนาในเรื่องทั่วไป ที่เป็นข่าวสารเรื่องราวภายในชุมชนมอญ เกาะเกร็ด และรวมถึงเรื่องราวของการท่องเที่ยวด้วย เช่น จำนวนนักท่องเที่ยวในแต่ละวัน สิ่งที่ยากจะทำต่อไปเพื่อดึงดูดนักท่องเที่ยว เป็นต้น

#### - การบอกปากต่อปาก

เป็นรูปแบบการสื่อสารที่พบได้ทั่วไปในชุมชนมอญ เกาะเกร็ด ที่มีขนาดไม่ใหญ่นัก และชาวบ้านต่างมีความสัมพันธ์ส่วนตัวหรือมีความใกล้ชิดกันอยู่แล้ว ทั้งระหว่างกลุ่มผู้นำชุมชนกับชาวบ้าน หรือระหว่างชาวบ้านด้วยกันเอง การบอกปากต่อปาก เช่น การแจ้งประชุมหมู่บ้าน การแจ้งสิ่งที่ได้จากการประชุมหมู่บ้าน ดังคำกล่าวของสุเทพ

“ การเรียกประชุมหมู่บ้านก็จะแจ้งผ่านผู้นำชุมชน ให้บอกต่อลูกบ้านของตัวเอง ซึ่งอบต.เค้าจะประชุมกันอยู่แล้วทุกเดือน พอมีวาระอะไรเข้ามาก็ฝากข่าวมาทางผู้นำชุมชน ให้บอกต่อๆ มา” (สุเทพ – สัมภาษณ์ 18 ม.ค.45)

“เวลาที่ไปประชุมกันมา ก็จะกระจายความรู้ ข้อมูลต่างๆที่ได้มาให้คนอื่น ๆ ที่ไม่ได้เข้าประชุมได้ด้วย” (ชาวบ้านคนหนึ่งบอกกับเรา – 18 ม.ค.45)

#### - ส่งจดหมายเชิญ

การแจ้งการประชุมหมู่บ้านด้วยการส่งจดหมายเชิญการประชุมให้กับชาวบ้าน และการส่งหนังสือจากเจ้าคณะอำเภอเชิญพระสงฆ์เข้าร่วมการประชุม

ผู้นำชุมชนท่านหนึ่งบอกว่า “บางครั้งถ้าเป็นการประชุมที่สำคัญก็จะมีมาเป็นลายลักษณ์อักษรเชิญมาเป็นครอบครัว โดยส่งให้ทุกบ้าน”

“เรียกขออาราธนาเข้าประชุม แม้กระทั่งเจ้าคณะอำเภอด้วย มีหนังสือมาที่วัดให้เข้าประชุม คือ ผ่านมาทางเจ้าคณะอำเภอ ก็ดีเหมือนกันนะพระให้ความร่วมมือ” เจ้าอาวาสวัดปรมย์ ยิกาวาส – 28 ธ.ค.44)

#### - ฟังผ่านธรรมเทศนา

การแจ้งข่าวสารและการจัดการเรื่องการท่องเที่ยวผ่านการพึ่งธรรมชาติของชาวบ้านในวันพระหรือวันสำคัญทางศาสนา โดยเจ้าอาวาสวัดปรมย์ยิกาวาส

“เราก็คือว่ามีเรื่องอะไรก็บอกกันที่วัด อย่างวันพระ วันสำคัญอะไร ชาวบ้านเค้าจะมาประชุมกันที่วัด อย่างวันออกพรรษา วันเข้าพรรษา เรามีเรื่องอะไรต่ออะไรเราก็คือโอกาสนี้แจ้งให้ชาวบ้านได้ทราบ ถึงวันเทศน์แล้วคนจะเยอะ เรามีกิจกรรมอะไรก็แจ้งให้ทราบ”

## ส่วนที่ 2 : บทบาทของผู้นำชุมชนในการจัดการการท่องเที่ยวของชุมชนมอญเกาะเกร็ด

ผู้นำในชุมชนมอญ เกาะเกร็ดซึ่งมีบทบาทสำคัญในการจัดการการท่องเที่ยวของชุมชนมอญเกาะเกร็ดนั้น ประกอบด้วย ผู้นำที่เป็นทางการ ได้แก่ นายอำเภอ ปลัดอำเภอ กำนัน ผู้ใหญ่บ้าน สมาชิก อบต. และผู้นำที่ไม่เป็นทางการ ได้แก่ พระครูวิมลธรรมมาภรณ์ เจ้าอาวาสวัดปรมย์ยิกาวาส โดยกลุ่มผู้นำเหล่านี้ต่างมีบทบาทร่วมกันในการจัดการการท่องเที่ยวของชุมชนมอญ เกาะเกร็ด นับตั้งแต่ การริเริ่มการท่องเที่ยวบนเกาะเกร็ด การกำหนดแผนการจัดการ และกฎ ระเบียบ การเผยแพร่ข้อมูลข่าวสาร การดูแลและบริการนักท่องเที่ยว รวมทั้งการแก้ไขปัญหา

ผู้นำชุมชนอย่างเป็นทางการ ในที่นี้คือ นายอำเภอวัชรินทร์ วจนพานิช อดีตนายอำเภออำเภอปากเกร็ด เป็นผู้ริเริ่มการท่องเที่ยวเชิงอนุรักษ์ขึ้น และประกอบด้วย ปลัดอำเภอ กำนัน ผู้ใหญ่บ้าน สมาชิก อบต. และผู้นำที่ไม่เป็นทางการ ได้แก่ พระครูวิมลธรรมมาภรณ์ เจ้าอาวาสวัดปรมย์ยิกาวาส

โดยข้อมูลจากการสัมภาษณ์พบว่ากลุ่มผู้นำชุมชนมอญเกาะเกร็ด มีบทบาทในการจัดการการท่องเที่ยวตั้งแต่ระยะก่อตั้งการท่องเที่ยวจนกระทั่งถึงระยะการประสานงานและการจัดการการท่องเที่ยว โดยสามารถสรุปบทบาทของผู้นำชุมชนมอญเกาะเกร็ดในช่วงเวลาต่างๆ ดังต่อไปนี้

ต้นฉบับ หน้าขาดหาย

## 1. บทบาทผู้นำชุมชนกับการจัดการการท่องเที่ยวบนเกาะเกร็ดในระยะก่อตั้ง

### - การริเริ่มการท่องเที่ยวบนเกาะเกร็ด

พบว่า ผู้นำชุมชนอย่างเป็นทางการ ในที่นี้คือ นายอำเภอวัชรินทร์ โรจนพานิช อดีตนายอำเภอ อำเภอปากเกร็ด เป็นผู้ริเริ่มการท่องเที่ยวเชิงอนุรักษ์ขึ้น จากการที่นายอำเภอวัชรินทร์ อดีตนายอำเภออำเภอปากเกร็ดเล่าให้เราฟังว่า

“ผมจะไปเกาะเกร็ดช่วงเสาร์-อาทิตย์ ไปนั่งที่วัดปรมย์ฯ ก็เห็นฝรั่งเดินมาเที่ยว แต่ไม่มากนักสองคน สามคน หลายคน เราก็นั่งมอง เฮ้ย! ตรงจุดนี้ที่ฝรั่งมาเที่ยวแสดงว่ามันจะต้องมีมุมมองอะไรในลักษณะที่คนรู้จัก ก็เลยไปดูพวกนิทรรศการการท่องเที่ยวก็เห็นว่ามีเกาะเกร็ดอยู่บ้างเหมือนกัน ผมก็ยังไม่รีบร้อนทำอะไร เริ่มแรกผมก็ประชุมชาวบ้านว่าเรามาพัฒนาเกาะเกร็ดให้เป็นแหล่งท่องเที่ยวเอามั้ย” (นายอำเภอวัชรินทร์ โรจนพานิช – สัมภาษณ์ 17 ธ.ค.44)

เจ้าอาวาสวัดปรมย์ยิกาวาส กล่าวว่า “อย่าง ททท. พวกนี้มาทีหลังหมด ทุกหน่วยงานมาทีหลังหมด ไม่ใช่เริ่มก่อน ที่นี้เริ่มกันก่อนจากนายอำเภอนี้แหละ จากนั้นโครงการพัฒนารอบเกาะก็เข้ามา เพราะมันเป็นแหล่งท่องเที่ยว แต่จริงๆ แล้ว นายอำเภอเป็นคนโปรโมทก่อน เขาดึงคนมาถ่ายออกทีวี ลงหนังสือพิมพ์ คนเลยรู้จัก ในฐานะที่ฉันมาอยู่ที่นี่ ฉันก็นึกอยู่เหมือนกันว่าทำยังไงคนถึงจะรู้จัก โปรโมทมันก็อยากจะทำ แต่ไม่รู้จะไปโปรโมทที่ไหน ดีว่านายอำเภอเขามีพรรคพวกของเขา “ (เจ้าอาวาสวัดปรมย์ยิกาวาส - สัมภาษณ์ 27 ธ.ค.44)

## 2. บทบาทผู้นำชุมชน ในระยะดำเนินการ

### - การกำหนดแผนการจัดการ และกฎ ระเบียบ

พบว่า กลุ่มผู้นำที่เป็นแกนหลักของชุมชน ได้แก่ กำนัน ผู้ใหญ่บ้าน และเจ้าอาวาสวัดปรมย์ยิกาวาสเป็นผู้มีบทบาทในการกำหนดแผนการจัดการและกฎ ระเบียบ นอกจากนี้ยังมีเจ้าหน้าที่จากทางอำเภอและ อบต.เกาะเกร็ด เข้ามาออกกฎ ระเบียบในเรื่องต่างๆ ด้วยเช่นกัน เช่น เรื่องการจำหน่ายสินค้า ชยะ และความปลอดภัย

“ผู้ใหญ่บ้าน กำนันก็เป็นส่วนหนึ่งนะ ส่วนใหญ่หลักๆ แล้วก็จะเป็นเจ้าอาวาสวัดปรมย์ยิกาวาส ที่เป็นศูนย์กลาง นอกจากนี้แล้วก็มี อบต. เกาะเกร็ด ที่มีบทบาทเข้าไปตรวจตราดูแลความ

เรียบง่าย จัดระบบขายของ ก็ให้ขายกันเป็นบล็อกๆ อย่าโก่งราคาสินค้า” (นายอำเภอวัชรินทร์คุย ให้ง – สัมภาษณ์ 17 ม.ค.45)

ในปัจจุบันหน่วยงานที่มีบทบาทมากขึ้นในการจัดการการท่องเที่ยวของชุมชนมอญเกาะเกร็ด โดยพยายามสร้างจิตสำนึกของสมาชิกในชุมชน ให้ความสำคัญถึงเรื่องการท่องเที่ยวเชิงอนุรักษ์ อีกทั้งวางกฎระเบียบภายในชุมชน ก็คือ อบต.เกาะเกร็ด

“ เรื่องขยะ อบต. เขาก็มีระเบียบการออกมาแล้วว่าขอความร่วมมือจากชาวบ้านเก็บค่าขยะเป็นรายเดือนๆ ละ สิบยี่สิบบาท โดยให้ชาวบ้านแยกขยะแล้วให้อามาวางไว้ตรงจุดที่ระบุ เพื่อที่ทีมงานเขาจะได้จัดเก็บได้สะดวกขึ้น ซึ่งจะมีเรือมาเก็บไปทุกวันจันทร์ พุธ ศุกร์ ” คุณสุภาพ (นามสมมติ)บอกกับเรา

พบสิ่งที่น่าสนใจจากการศึกษาก็คือ มีผู้ที่ไม่ได้เป็นผู้นำชุมชนแบบเป็นทางการ แต่มีบทบาทในการจัดการเรื่องกฎ ระเบียบอย่างมาก บุคคลผู้นั้น ได้แก่ วิทยากรประจำวัด และผู้ดูแลเรือบริการนำเที่ยว ซึ่งทั้งสองเป็นผู้ที่ร่วมงานกับนายอำเภอวัชรินทร์มาตั้งแต่ต้น

### 3. บทบาทผู้นำชุมชนในระยะประสานงานเพื่อจัดการการท่องเที่ยว

#### - บทบาทในการเผยแพร่ข้อมูลข่าวสาร

ประชาชนทั่วไปในชุมชนมอญ เกาะเกร็ดได้รับทราบข้อมูลข่าวสารที่เกี่ยวข้องกับการท่องเที่ยวจากกลุ่มผู้นำชุมชน ซึ่งดูแลเรื่องการท่องเที่ยว โดยสื่อสารผ่านทางการประชุมหมู่บ้านเป็นส่วนใหญ่ ซึ่งเรื่องที่เน้นก็คือ การอนุรักษ์ศิลปวัฒนธรรมของชาวรามัญให้นักท่องเที่ยวได้ชม การดูแลบริการนักท่องเที่ยว และการรักษาสภาพแวดล้อมภายในชุมชน ดังเช่นที่ ทศพร ซึ่งเป็นปลัดอำเภอปากเกร็ด และพิมล พูดว่า

“ เรื่องการท่องเที่ยว เวลาประชุมหมู่บ้านผมก็มีการพูดแทรกอยู่ตลอดว่าบ้านเราเป็นสถานที่ท่องเที่ยวแล้ว เราต้องพยายามรักษาสภาพแวดล้อมไว้ให้ได้ สิ่งที่ดี ๆ ของเราที่คนเขาอยากมาเที่ยวมาดูก็ให้อนุรักษ์ไว้ เช่นพวกเครื่องปั้นดินเผา หรือของกินแปลกๆ เวลาขายของก็อย่าคดอย่าโกงเขา”

“พวก อบต. ผู้ใหญ่บ้าน เขาก็จะพูดเรื่องการท่องเที่ยวเวลาเราไปประชุมหมู่บ้าน เรื่องที่เน้นอยู่บ่อยๆ ก็คือ เรื่องรักษาความสะอาด ชยะอะไรพวกนี้ แล้วก็ให้ดูแลคนที่มาเที่ยว ให้เขาประทับใจเวลากลับไป”

นอกจากนี้จากการสังเกตในระหว่างการเก็บรวบรวมข้อมูลจากการสัมภาษณ์ของผู้วิจัยยังพบว่า ชาวบ้านส่วนใหญ่จะแนะนำให้ผู้วิจัยเข้าไปพบกับกลุ่มผู้นำชุมชนที่ดูแลจัดการเรื่องการท่องเที่ยว เช่น ผู้ใหญ่บ้าน เจ้าหน้าที่ อบต. โดยเฉพาะเจ้าอาวาสวัดปรมัยยิกาวาส

#### - บทบาทในการดูแลและบริการนักท่องเที่ยว

ผู้นำชุมชนที่มีบทบาทในการดูแลและบริการนักท่องเที่ยวในเรื่องต่างๆ ยังคงเป็นบทบาทหน้าที่ของ อบต. ผู้ใหญ่บ้าน กำนัน และเจ้าอาวาสวัดปรมัยยิกาวาส แต่เป็นเพียงการให้คำปรึกษาอยู่ห่างๆ ไม่ได้เป็นการลงมือปฏิบัติด้วยตนเอง จะมีส่วนลงมือปฏิบัติบ้างเป็นบางครั้งบางคราว โดยส่วนมากจะอยู่เบื้องหลัง เช่น การบริการข้อมูลข่าวสารของเกาะเกร็ดโดยมีคัคคุเทศก์เด็ก ซึ่งได้รับการอบรมจากโรงเรียนวัดปรมัยยิกาวาส บริการเรือนำเที่ยวรอบเกาะ จักรยานขี่รอบเกาะ บริการห้องน้ำ และที่นั่งพักผ่อนหย่อนใจ ซึ่งชาวบ้านคุยกับเราว่า

“เรื่องการดูแลนักท่องเที่ยว เราก็ช่วยๆ กัน อย่างวัดเขาก็มีบริการห้องน้ำห้องท่า ท่านเจ้าอาวาสท่านก็เปิดพิพิธภัณฑ์ให้ชมของเก่า เรือที่เห็นนี้ก็วิ่งกันทั้งวัน “

“เกาะนี้จริงๆ ถ้าเดินเก่งนะเดินรอบเกาะยังได้ แต่ถ้าไม่อยากเดินก็เช่าจักรยานก็ได้ เหนื่อยๆ ก็แวะนั่งพักได้ที่นั่งริมน้ำเราก็มี ลมเย็นสบายนะ ยิ่งแถววัดไผ่ล้อมนะ โอ้โฮ! ลมดีเลย”

“ที่นี่เรามีคัคคุเทศก์เด็กไว้คอยให้ข้อมูลเรื่องต่างๆ ไป เกี่ยวกับเกาะเกร็ด อยากรู้อะไรก็ถามเขา เด็กๆ พวกนี้เป็นอาสาสมัครได้รับการอบรมมาก่อน”

#### - บทบาทในการแก้ไขปัญหา

จากการวิจัยพบว่า เมื่อการจัดการการท่องเที่ยวประสบปัญหา เช่น เรื่องขยะมูลฝอย เรื่องการนำเรือบางลำที่ไม่มีทะเบียนหรือนายท้ายไม่มีใบขับขีมาบริการนักท่องเที่ยว การนำเครื่องปั้นดินเผาจากภายนอกมาจำหน่ายปะปนกับเครื่องปั้นดินเผาของเกาะเกร็ด ทั้งนี้กลุ่มผู้นำชุมชนได้

เข้ามามีบทบาทในการแก้ไขปัญหา โดยนำเสนอในที่ประชุมหมู่บ้าน ดังคำบอกเล่าของผู้นำชุมชนท่านหนึ่งว่า

“ เรื่องขยะก็ได้พูดไปแล้ว เรื่องที่สองคือ ร้านค้าบางร้านเห็นแกตัวไปเอาเครื่องปั้นดินเผาข้างนอกมาขาย ก็ไปบอกเขาว่าคุณต้องเขียนบอกนะว่าของจากจังหวัดไหน เพราะเราจะไปบังคับไม่ให้ขายก็ไม่ได้ นี่ก็แก้ปัญหาไปได้อีกส่วน ปัญหาสุดท้ายก็คือ เรือบางลำไม่มีทะเบียนแต่ก็ยังวิ่งรอบเกาะ เกิดล่มไปใครจะรับผิดชอบ พอเวลาประชุม เราพูดไป คำก็หว่าเข้าข้างทางนี้ ก็ชี้แจงไปว่าไม่ได้เข้าข้าง แต่ตามหลักการการบริการผู้โดยสาร เกิดมีอุบัติเหตุซึ่งเราไม่รู้ว่าเกิดขึ้นเมื่อไหร่ จะได้มีคนรับผิดชอบ ถ้าทำไม่ถูกกฎหมาย เกิดเรื่องขึ้นมาจะเป็นจุดเสื่อมของเกาะเกิดแล้วเราก็อพยายามแก้ปัญหาทั้งนั้นอยู่ ”

จากการสัมภาษณ์และการสังเกตของผู้วิจัย พบว่า บทบาทที่โดดเด่นของผู้นำชุมชนในการจัดการการท่องเที่ยวนั้นผูกติดอยู่กับตัวบุคคล คือ อดีตนายอำเภออำเภอปากเกร็ด (นายวัชรินทร์ โรจนพานิช) ซึ่งยังคงเป็นบุคคลที่มีอิทธิพลต่อแนวคิดและวิถีปฏิบัติของคนทั่วไปในเกาะเกร็ด เนื่องจากท่านเป็นผู้ริเริ่มการท่องเที่ยวของเกาะเกร็ดขึ้น ประการสำคัญท่านได้วางแผนการพัฒนาโดยเปิดโอกาสให้ชาวบ้านได้มีส่วนร่วมในการจัดการในแทบทุกขั้นตอน โดยอยู่ในรูปของการแสดงความคิดเห็นในการกำหนดแผนการจัดการ กฎระเบียบ การดูแลและบริการนักท่องเที่ยว รวมถึงการเสนอแนะแนวทางในการแก้ไขปัญหา ทั้งนี้ เพื่อสร้างให้ชุมชนเข้มแข็งสามารถพึ่งตนเองได้

“การสร้างองค์กรชุมชนให้เข้มแข็งผมก็เรียกพวกเขาประชุมเรื่อย เพื่อให้เขาเห็นว่าเขามีส่วนในการอนุรักษ์วัฒนธรรมของเขาเองไว้ เพราะฉะนั้นสิ่งที่สำคัญมากก็คือ จะต้องให้ชาวบ้านมีส่วนร่วมในการจัดการกับท้องถิ่นของเขาด้วย รวมทั้งกิจกรรมที่จัดนี้ต้องต่อเนื่องตลอด ชาวบ้านจะสามารถเข้ามามีส่วนร่วมได้ ซึ่งผมก็เชื่อว่าตอนนี้พวกเขาเข้มแข็งแล้ว ถ้าไม่เข้มแข็งปานนี้คนนอกก็เข้ามาเจาะในทางเสียๆหายๆ แล้ว”

ภายหลังจากที่นายอำเภอวัชรินทร์ ย้ายไปดำรงตำแหน่งนายอำเภอ อ.เมือง จ. อ่างทอง บทบาทของ อบต.ต่อการจัดการการท่องเที่ยวจึงเด่นชัดขึ้น โดยยังคงยึดแนวปฏิบัติเดิมไว้

“ตอนหลังนี้ก็มี อบต.เข้ามา เริ่มมีบทบาทขึ้นทีหลัง เพราะนายอำเภอส่งงานส่งงานมาทาง อบต. หลังๆ เลยมีบทบาทเยอะ แต่ถ้าพัฒนาจริงๆ ก็นายอำเภอ ท่านก็ถามชาวบ้านตลอด ให้มา



ช่วยกันคิดช่วยกันทำ มีปัญหาที่คิดว่าจะแก้กันยังไง ตอนนี่ทุกคนก็รู้หน้าที่ของตัวเอง คือมันอยู่ตัวแล้ว” เจ้าอาวาสวัดปรมย์ยิกาวาสกล่าว

จากผลการวิจัยเบื้องต้นที่มุ่งตอบคำถามการวิจัยทั้ง 2 ประเด็น พบว่า ประชาชนในชุมชนมอญ เกาะเกร็ดมีความรู้ความเข้าใจต่อการจัดการการท่องเที่ยว การมีส่วนร่วมของพวกเขาในการจัดการการท่องเที่ยว ดังได้กล่าวมาแล้ว ยังเป็นอีกหนึ่งประเด็นที่สำคัญที่ทำให้การจัดการการท่องเที่ยวของชุมชนมอญเกาะเกร็ด จังหวัดนนทบุรีสมบูรณ์ยิ่งขึ้น

นอกจากนี้รูปแบบการสื่อสารในชุมชนมอญ เกาะเกร็ดในการจัดการการท่องเที่ยวของชุมชนมอญเกาะเกร็ดยังมีหลายรูปแบบ ซึ่งเป็นที่น่าสนใจว่าการจัดการการท่องเที่ยวมีการสื่อสารในรูปแบบแตกต่างกันไปอยู่ค่อนข้างมากทั้งในรูปแบบที่เป็นทางการ คือ การจัดประชุมหมู่บ้าน รูปแบบที่ไม่เป็นทางการ คือ การพูดคุยในวงน้ำชาหรือการบอกกันปากต่อปาก ทั้งนี้ อาจจะเนื่องมาจากจากว่าชุมชนมอญ เกาะเกร็ดเป็นชุมชนเก่าที่มีเพียง 3 หมู่บ้าน และชาวบ้านมีความสัมพันธ์กันอย่างแน่นแฟ้น จึงเป็นผลให้การสื่อสารมีความสำคัญอย่างยิ่งในการจัดการการท่องเที่ยวที่เกิดขึ้นได้ภายในชุมชนมอญเกาะเกร็ด นอกจากนี้ ผู้นำชุมชนที่มีบทบาทในการจัดการเรื่องการท่องเที่ยวยังมีแนวคิดของการพัฒนาสมัยใหม่ที่สนับสนุนให้ชาวบ้านได้มีส่วนร่วมในการจัดการเรื่องที่เป็นของท้องถิ่น เพื่อให้ชาวบ้านเกิดความรู้สึกรัก และภาคภูมิใจในท้องถิ่นของตน และการพัฒนาเกาะเกร็ดให้เป็นแหล่งท่องเที่ยวเชิงอนุรักษ์ก็จะเป็นการพัฒนาที่ยั่งยืนต่อไป

ท้ายสุด ผู้นำชุมชน เช่น สมาชิกอบต. กำนัน ผู้ใหญ่บ้าน เจ้าหน้าที่จากทางอำเภอ หรือแม้กระทั่งผู้นำชุมชนอย่างไม่เป็นทางการ เช่นเจ้าอาวาสวัดปรมย์ยิกาวาส ยังมีบทบาทในการจัดการการท่องเที่ยวในด้านต่างๆ ดังได้กล่าวไปแล้ว ซึ่งการจัดการของผู้นำชุมชนตั้งแต่เมื่อแรกเริ่มจนถึงปัจจุบันยังคงยืนอยู่บนแนวทางปฏิบัติเดิม นั่นก็คือ “ให้ชาวบ้านได้มีส่วนร่วมและสามารถดูแลกันเองได้”

จากข้อมูลดังกล่าวข้างต้นนั้นสรุปได้ว่า สมาชิกในชุมชนมอญเกาะเกร็ดมองเห็นความสำคัญของการจัดการการท่องเที่ยว มีการสร้างความเข้าใจและการปฏิบัติร่วมกันในข้อกำหนด กฎเกณฑ์ที่ได้วางไว้ การเกิดจิตสำนึกของการมีส่วนร่วมในการจัดการการท่องเที่ยวภายในชุมชนตนเอง และได้พัฒนาพร้อมทั้งอนุรักษ์ควบคู่กันไป โดยให้ความสำคัญต่อการท่องเที่ยวที่ไม่ทำลาย, การท่องเที่ยวที่ชาวบ้านมีส่วนร่วมในการจัดการ ด้วยรูปแบบการสื่อสารในการจัดการการท่องเที่ยวและการมีส่วนร่วม โดยผู้นำชุมชนมีบทบาทในการจัดการการท่องเที่ยวตั้งแต่ ระยะเวลาการก่อตั้ง

เพื่อการเปลี่ยนแปลงชุมชนที่ใช้อยู่อาศัยมาเป็นชุมชนเพื่อการท่องเที่ยวแบบชุมชน จนกระทั่งถึง  
ระยะประสานงาน การกำหนดแผนการจัดการ, การเผยแพร่ข่าวสารข้อมูล, การดูแลและบริการนัก  
ท่องเที่ยว รวมถึงการแก้ไขปัญหาที่เกิดขึ้นจากการจัดการการท่องเที่ยวในชุมชนมอญเกาะเกร็ด

ทั้งนี้ผู้วิจัยจะได้นำเสนอรายละเอียดเกี่ยวกับการอภิปรายผลการวิจัย และข้อเสนอแนะ  
การวิจัย ในบทที่ 5 ต่อไป