

บทที่ 3

เครื่องประโคมประกอบพระราชอิสริยยศพระมหากษัตริย์สมัยรัตนโกสินทร์

การประโคม หมายถึง การทำเสียงคังอีกทีกเพื่อแสดงความเคารพและสรรเสริญพระบารมี โดยเครื่องประโคมจะประกอบด้วย มโหระทึก ฉิ่งชัย สังข์ แตรงอน แตรฝรั่ง ปี่ชวา ปี่ไฉน เปิงมางและกลองชนะ (เสวต ธนประดิษฐ์, สัมภาษณ์ 13 กันยายน 2538) การที่เครื่องประโคมเหล่านี้ถูกจัดว่าเป็นเครื่องประกอบพระราชอิสริยยศพระมหากษัตริย์ แทนที่จะใช้เครื่องดนตรีชนิดอื่น ย่อมเป็นสิ่งแสดงว่าเครื่องประโคมเหล่านี้ต้องได้ถูกคัดเลือกแล้วว่าเป็นเครื่องดนตรีที่มีความสำคัญต่อสถาบันพระมหากษัตริย์เป็นพิเศษกว่าเครื่องดนตรีทั่วไป ดังนั้นเพื่อเป็นการศึกษาถึงความสำคัญของเครื่องประโคมเหล่านี้ ในฐานะที่เป็นเครื่องประกอบพระราชอิสริยยศ จึงควรจะพิจารณาจากลักษณะของเครื่องประโคมแต่ละชนิด ความเป็นมา ความเชื่อเกี่ยวกับเครื่องประโคมแต่ละชนิด ตลอดจนบทบาทหน้าที่ของเครื่องประโคมนั้นๆ ดังจะกล่าวถึงต่อไปนี้

3.1 เครื่องประโคมในฐานะเป็นเครื่องประกอบพระราชอิสริยยศพระมหากษัตริย์

ความสำคัญของเครื่องประโคมที่มีต่อสถาบันพระมหากษัตริย์นั้นเป็นผลสืบเนื่องมาจากความผูกพันของคนไทยที่มีต่อสถาบันชาติ ศาสนา และพระมหากษัตริย์ อันเป็นสถาบันหลักของชาติที่แยกจากกันไม่ออก ด้วยเหตุว่าเป็นสิ่งที่หยั่งรากลึกอยู่ในความรู้สึกนึกคิดของคนในชาติมาเป็นเวลานานหลายร้อยปี ทั้งนี้เพราะการที่คนจะอยู่รวมกันเป็นสังคมโดยเริ่มจากสังคมเล็ก ๆ แล้วขยายตัวขึ้นเป็นสังคมขนาดใหญ่จนเป็นชาติได้นั้น ต้องเกิดจากปัจจัยต่าง ๆ หลายประการ เช่น ลักษณะทางกายภาพที่คล้ายคลึงกันพูดภาษาเดียวกัน มีความคิด ความเชื่อ วัฒนธรรม ประเพณีอย่างเดียวกัน จึงจะทำให้เกิดความเป็นเอกภาพของสังคมได้ อย่างไรก็ตามแม้ว่าปัจจัยดังกล่าวจะเป็นเครื่องหล่อหลอมความเป็นชาติเดียวกันก็ตาม แต่ในทางปฏิบัติย่อมต้องประสบปัญหามานับประการที่ส่งผลให้เกิดความวุ่นวายสับสนในสังคม ดังนั้นจึงมีความจำเป็นต้องมีการแต่งตั้งผู้นำขึ้นมาเพื่อทำหน้าที่ควบคุมดูแลพฤติกรรมของคนในสังคมให้ปฏิบัติตามระเบียบแบบแผนที่สังคมได้กำหนดไว้ แนวความคิดเกี่ยวกับผู้นำของไทยนั้นได้ปรากฏอยู่ในคัมภีร์ทางพระพุทธศาสนา อันได้แก่ ไตรภูมิิกถา หรือไตรภูมิโลกวินิจฉัย กรมศิลปากร (2520) ได้อธิบายถึงกำเนิดของโลกและมนุษย์ว่า

มนุษย์นั้นเกิดจากพรหมพวกหนึ่ง มีชื่อเรียกว่า อาภัสสระ เมื่อสิ้นอายุหรือหมดบุญจากพรหมโลกแล้วจึงลงมาจุติเป็นมนุษย์ โดยในชั้นแรกยังคงไว้ซึ่งสถานะของความเป็นพรหมอยู่ ไม่มีเพศหญิงหรือชาย เสื้อผ้าอาภรณ์ ความเป็นอยู่ ยังคงเป็นเช่นพรหม ต่อมามนุษย์เหล่านี้เกิดพอใจในรสแห่งแผ่นดินอันมีกลิ่นหอม มีรสชาติอร่อย จึงชวนกันบริโภคเป็นอาหาร แต่เนื่องจากความโลภ ตัณหา และความหลงใหลในรสแผ่นดิน จึงทำให้ภาวะแห่งความเป็นพรหมที่เคยมีอยู่หมดสิ้นไป มนุษย์เริ่มคูหมีนคูแคลนกันเนื่องมาจากความแตกต่างของมนุษย์แต่ละคน รสแห่งแผ่นดินซึ่งเคยอาศัยบริโภคเป็นอาหารจึงได้อันตรธานไป เกิดเป็นง้วนดิน เกรือดิน และข้าวสาลีขึ้นมาแทน ตามลำดับ นับจากนั้นมาความประพฤติกของมนุษย์ก็เริ่มเสื่อมทรามมากขึ้น มีความเห็นแก่ตัว เอร็ดเอาเปรียบผู้อื่นพึงพอใจในกามราคะ ลักขโมยของผู้อื่น ในที่สุดจึงต้องมีการแสวงหาผู้ที่มีสติปัญญา มีอำนาจ สามารถว่ากล่าว ตักเตือน ลงโทษ และปราบปรามผู้กระทำความผิด ตลอดจนดูแลบ้านเมืองให้ร่มเย็นเป็นสุข ในครั้งนั้นสมเด็จพระผู้มีพระภาคเจ้าซึ่งเสวยชาติเป็นพระโพธิสัตว์ ได้มาบังเกิดในโลกมนุษย์ ทรงมีรูปโฉมและลักษณะที่พิเศษเหนือบุคคลอื่น ชนทั้งปวงจึงอัญเชิญพระองค์ขึ้นเป็นปฐมกษัตริย์ กระทำการราชาภิเษกด้วยน้ำสังข์ 3 สังข์ และถวายพระนามแก่พระองค์ 3 ประการ คือ

1. มหาสมมุติ เนื่องด้วยชนทั้งปวงพร้อมใจกันตั้งพระองค์ขึ้นไว้เป็นอธิปติ
2. ขัตติยะ เนื่องด้วยพระองค์ทรงเป็นใหญ่แก่ที่นา
3. ราชา เนื่องด้วยพระองค์ทรงปกครองชนทั้งปวงด้วยทศพิธราชธรรม (กรม

ศิลปากร, 2535)

ดังนั้นจึงถือได้ว่าแนวคิดนี้เป็นจุดเริ่มต้นของสถาบันพระมหากษัตริย์ในสังคมไทย และเมื่อพระองค์ทรงปกครองราษฎรจำนวนมากให้ปลอดภัยจากข้าศึกศัตรูทั้งปวง คอยปกครองดูแลและนำราษฎรออกรบในยามมีศึกสงคราม จึงได้รับการขนานนามอีกอย่างหนึ่งว่า "กษัตริย์" อันหมายถึง นักรบ ดังนั้น พระมหากษัตริย์จึงหมายถึงนักรบผู้ยิ่งใหญ่ (เสริมเกียรติ วิทิตเวช, 2530)

นอกจากนี้ยังได้มีการขนานนามให้กับผู้นำอีกหลายประการ เช่น พระเจ้าแผ่นดิน พระเจ้าอยู่หัว พระราชา เป็นต้น ซึ่งล้วนแล้วแต่เป็นเครื่องแสดงถึงความยิ่งใหญ่ การเป็นที่ยอมรับและเคารพเทิดทูนของคนในชาติทั้งสิ้น สำหรับประเทศไทยแม้ว่าจะปกครองด้วยระบบกษัตริย์มาเป็นเวลายาวนานนับตั้งแต่สมัยสุโขทัยเป็นราชธานีแล้วก็ตาม แต่รูปแบบและแนวทางในการปกครองของพระมหากษัตริย์แต่ละราชวงศ์ก็แตกต่างกันไปตามสภาพสังคมในแต่ละยุคสมัย กล่าวคือ ในสมัยสุโขทัย พระมหากษัตริย์ทรงปกครองไพร่ฟ้าประชาชนแบบพ่อปกครองลูก ทั้งนี้เพราะในสมัยนั้นยังมีพลเมืองจำนวนน้อย ความสัมพันธ์ของคนในสังคมเป็นความสัมพันธ์แบบครอบครัว พระมหากษัตริย์กับประชาชนใกล้ชิดกันมาก ดังนั้น จึงทรงดำรงพระองค์เช่น

บิดาปกครองบุตร และในบางรัชกาลที่ทรงมีศรัทธาในทางศาสนา มากก็จะทรงปกครองไพร่ฟ้าประชาชนโดยอาศัยหลักธรรมทางพุทธศาสนา จึงได้รับการขนานพระนามว่าทรงเป็น "ธรรมราชา" เช่น พระมหาธรรมราชาลิไทย เป็นต้น ต่อมาเมื่ออาณาจักรอยุธยารุ่งเรืองขึ้นในดินแดนซึ่งเคยเป็นเขตการปกครองของพวกขอมมาก่อน อิทธิพลทางการปกครองที่ขอมรับมาจากพวกพราหมณ์อีกทอดหนึ่งจึงแพร่เข้ามาสู่ราชสำนักไทยด้วย ดังนั้น ฐานะของพระมหากษัตริย์จากบิดาปกครองบุตร จึงเปลี่ยนเป็นการปกครองระบบชนชั้น โดยแบ่งได้เป็น 2 ชั้น คือ ชั้นนาย ประกอบด้วย เจ้าและขุนนาง ส่วนชนชั้นไพร่ ประกอบด้วย ไพร่ และทาส สำหรับเจ้า หมายถึงพระมหากษัตริย์ และพระบรมวงศานุวงศ์ (มหาวิทยาลัยสุโขทัยธรรมมาธิราช, 2528) การแบ่งชนชั้นนี้ก็คล้ายคลึงกับการแบ่งชนชั้นเป็นระบบวรรณะของอินเดีย นอกจากนี้ อิทธิพลของศาสนาพราหมณ์ที่ส่งผลถึงรูปแบบการปกครองของขอมมาแต่เดิม ได้ทำให้กษัตริย์ทรงมีฐานะเปรียบด้วยเทพเจ้าที่อวดารลงมาค้ำทุกข์เชื้อของมนุษย์ ดังนั้นเมื่อไทยได้รับอิทธิพลทางการปกครองมาจากขอม ฐานะของพระมหากษัตริย์จึงมิใช่บุคคลธรรมดาอีกต่อไป แต่ทรงอยู่เหนือคนทั้งปวงในฐานะของสมมติเทพ เหตุผลสำคัญอีกประการหนึ่งที่ทำให้ฐานะขององค์ พระมหากษัตริย์ต้องเปลี่ยนไปนี้เพราะไม่ว่าพระมหากษัตริย์จะทรงเป็น มหาสมมติ ชัตติยะ ราชา หรือพระเจ้าแผ่นดิน ก็ล้วนแล้วแต่เป็นที่มาของอำนาจที่เหนือกว่าคนทั้งปวงในทุกๆ ด้าน อำนาจอันสูงส่งของพระมหากษัตริย์จึงเป็นเหตุแห่งการแย่งชิงกันอยู่เสมอ ดังนั้น เพื่อเป็นการป้องกันมิให้ผู้ใดคิดแย่งชิงอำนาจ ระเบียบ กฎเกณฑ์และพิธีกรรมต่าง ๆ ที่จะเป็นการสร้างพระบรมเชษานุภาพของพระมหากษัตริย์ให้เป็นที่เคารพยำเกรง จึงถูกกำหนดขึ้นและใช้ควบคู่ไปกับการปกครองตามแบบเทวราชามาตลอดสมัยอยุธยา ต่อมาในสมัยกรุงธนบุรี รูปแบบการปกครองยังไม่เปลี่ยนแปลงจากอยุธยามากนักเนื่องจากยังอยู่ในภาวะของศึกสงคราม แต่เมื่อล่วงมาถึงสมัยรัตนโกสินทร์รูปแบบของสถาบันพระมหากษัตริย์ได้เปลี่ยนแปลงไป กล่าวคือ ศักดิ์สถาบันยังคงอยู่แต่ความคิดแบบเทวราชาได้ผสมผสานเข้ากับแนวคิดแบบธรรมราชา ฐานะของพระมหากษัตริย์ในสมัยรัตนโกสินทร์จึงอยู่ในแนวทางการปกครองทั้งแบบบิดาปกครองบุตร แบบเทวราชาและแบบธรรมราชา

ปัจจุบันนี้ แม้ว่ายุคสมัยจะเปลี่ยนไปแล้วก็ตาม แต่สถาบันพระมหากษัตริย์ก็ยังคงดำรงอยู่คู่สังคมไทยซึ่งหมายถึงว่า คติความเชื่อต่าง ๆ ที่จัดกระทำขึ้นสำหรับพระมหากษัตริย์ก็ยังคงใช้กันอยู่สืบมา นอกจากปราสาทราชวัง และเครื่องราชูปโภคอันวิจิตรงดงามเหนือจากชนทั้งปวงแล้ว เพื่อแสดงถึงความยิ่งใหญ่และความเป็นพระมหากษัตริย์ จึงจำเป็นต้องมีสัญลักษณ์ หรือเครื่องหมายบางประการที่ทำให้ผู้พบเห็นได้ทราบว่าเป็นเครื่องหมายแห่งองค์พระมหากษัตริย์ อันได้แก่ เครื่องประกอบพระราชอิสริยยศทั้งปวง พระราชอิสริยยศ หมายถึง ยศอันยิ่งใหญ่ หรือยศที่แสดงถึงความยิ่งใหญ่ของพระเจ้าแผ่นดิน (ราชบัณฑิตยสถาน, 2525) เครื่องประโคมซึ่งเป็น

เครื่องประกอบพระราชอิสริยยศอย่างหนึ่ง จึงยังคงถูกนำมาใช้เป็นสัญลักษณ์แห่งความเป็นพระมหากษัตริย์อยู่

การประโคม ตามความหมายของราชบัณฑิตยสถาน (2525) อธิบายไว้ว่า หมายถึง “การบรรเลงดนตรีเพื่อเป็นสัญญาณในพิธีบางอย่าง เพื่อสักการบูชา หรือยกย่อง” และ เสวตชนประคิษฐ์ (สัมภาษณ์, 18 ตุลาคม 2538) อธิบายว่า “การประโคมคือ การทำเสียงคังอีกทีกเพื่อเป็นสัญญาณในการแสดงความเคารพสักการะพระมหากษัตริย์ เหมือนกับเป็นเพลงสรรเสริญพระบารมีนั่นเอง เพราะสมัยโบราณไม่มีเพลงสรรเสริญพระบารมี จึงใช้การประโคมเพื่อเป็นสัญญาณให้รู้ว่าพระมหากษัตริย์เสด็จมา ณ ที่นั้น ...” ด้วยเหตุนี้เครื่องประโคมจึงเป็นเครื่องดนตรีที่มีลักษณะพิเศษกว่าเครื่องดนตรีชนิดอื่น โดยมีที่มาหรือแนวความคิด ความเชื่อที่สำคัญแฝงอยู่ในเครื่องประโคมแต่ละชนิด ตลอดจนอิทธิพลแวดล้อมที่ส่งผลให้เครื่องประโคมเหล่านี้ได้รับการยกย่องให้เป็นเครื่องประกอบพระราชอิสริยยศและสามารถดำรงอยู่คู่กับสถาบันพระมหากษัตริย์มาเป็นเวลาหลายร้อยปีจวบจนปัจจุบันนี้ เครื่องประโคมประกอบพระราชอิสริยยศพระมหากษัตริย์มี 9 ชนิด ได้แก่ มโหระทึก ฆ้องชัย สังข์ แตรงอน แตรฝรั่ง ปี่ชวา ปี่โฉม เปิงมาง และกลองชนะ ซึ่งมีลักษณะที่มาและบทบาทหน้าที่ ดังนี้

3.2 มโหระทึก



ลักษณะของมโหระทึก

มนตรี ตราโมท (2499) อธิบายว่า

มโหระทึก เป็นกลองที่แปลกกว่ากลองอื่น ๆ เพราะตัวกลองทำด้วยทองสัมฤทธิ์ หรือทองเหลือง และหน้าที่ควรจะเป็นหนังก็ทำด้วยโลหะชนิดเดียวกับตัวกลอง ตัวกลองผายสองข้าง คอคตรงกลางนูนน้อย ยาวประมาณ 47 ซม. หน้าโด้ล้า ออกมากกว่าตัวกลองเล็กน้อยกว้างประมาณ 64 ซม. มีหูหล่อติดกับตัวกลองตอน โดดกับหน้ากลอง 2 คู่ สำหรับร้อยเชือกหามหรือแขวนกับหลัก 4 หลัก ซึ่งปัก ตรึงกับฐานแน่นหนา บางชนิดก็มีหูอยู่ตรงกลางตัวกลอง 3 หู ดีด้วยไม้ 2 อัน รั้วให้เป็นเสียงกังวาน

สำหรับกลองมโหระทึกที่ใช้ในพระราชพิธีของไทย นั้น ธนิต อยู่โพธิ์ (2530) อธิบายว่า “เป็นกลองที่มีกบอยู่บนหน้ากลองประจำ 4 ทิศ บางลูกก็ทำกบซ้อนกัน 3 ตัว และตรง ด้านข้างของตัวกลองมักทำข้างเดินตามกัน 3 ตัว ตัวหน้าเชิง ตัวกลางย่อม และตัวหลังเล็ก เบื้อง หลังข้างมีหอยโข่งหรือหอยทากเรียงไปอีก 3 หรือ 4 ตัว ...”

ชิน อยู่ดี (2533) กล่าวว่า

การขุดค้นพบกลองมโหระทึกในภูมิภาคต่าง ๆ ของประเทศไทย อันได้แก่ที่จังหวัด เชียงใหม่ อุดรดิตต์ นครราชสีมา กาฬสินธุ์ อุบลราชธานี กาญจนบุรี ตราด ราชบุรี สุราษฎร์ธานี และนครศรีธรรมราช นั้น พบว่า เป็นกลองมโหระทึกที่มีอายุ อยู่ในช่วงของวัฒนธรรมคองซอนสมัยก่อนประวัติศาสตร์ ซึ่งลวดลายที่ปรากฏ บนกลองมโหระทึกนั้นสามารถใช้เป็นสื่อกลางที่บอกเล่าเรื่องราว และความเชื่อได้ เป็นอย่างดี โดยมโหระทึกสมัยวัฒนธรรมคองซอนสมัยก่อนประวัติศาสตร์ ที่พบใน ประเทศไทย มีลักษณะดังนี้

1. รูปร่างของกลองประกอบด้วยส่วน 2 ส่วน ส่วนบนเป็นตัวกลองรูปร่างคล้าย โทนมโหรี ส่วนล่างเป็นฐานที่รองรับตัวกลอง มีหู 4 หู เชิงของฐานผายออก คล้ายเชิงบาตร
2. ที่บนหน้ากลอง มีลายรูปนกปากยาวบินจากซ้ายไปขวา กับมีลายรูปวงกลม ซึ่งมีจุดอยู่กลางวงกลมเหล่านั้น เชื่อมต่อกันด้วยเส้นทแยง
3. มีรูปหอยหรือกบอยู่บนริมหน้ากลองประจำอยู่ 4 ทิศ ทิศละ 1 ตัว ...
4. ด้านข้างมีลวดลายอยู่โดยรอบ เป็นรูปเรือยาว มีคนนั่ง มีเครื่องดนตรีอยู่ ใกล้ ๆ คน รูปคนนั้นบางทีมีรูปขนนกปักอยู่บนศีรษะ รูปสัตว์มีกวาง และ เลื้อ กับลายเรขาคณิต

ธนิต อยู่โพธิ์ (2530) อธิบายว่า “ชื่อกลองชนิดนี้นั้น บ้างก็เรียกว่า "Bronze Drum" ตามเนื้อโลหะที่ทำ หรือเรียกตามรูปลักษณะที่พบว่า "Kettle Drum" เนื่องจากมีลักษณะคล้ายภาชนะโลหะที่ใช้ต้มน้ำ ส่วนจีนเรียกกลองชนิดนี้ว่า "ตุงกู" (tung ku)”

ปราณี วงษ์เทศ (2536) กล่าวว่า “มโหรีก็มีรูปร่างเหมือนกลองแต่ทำด้วยโลหะสำริด บางทีจึงเรียกกลอง แต่บางทีก็เรียกฆ้อง ...”

ธนิต อยู่โพธิ์ (2530) อธิบายว่า

โดยเหตุที่กลองชนิดนี้ทำรูปกบไว้บนหน้ากลองพม่าเรียก กลองจำพวกนี้ว่า “ผาซี” แปลว่า “กลองกบ” ชาวไทยเราทางภาคเหนือบางพวกเรียกตามพม่าว่า “กลองกบ” หรือ “กลองเขียด” เหมือนกัน และคงจะเนื่องจากกลองประเภทนี้พวกกะเหรี่ยงนิยมใช้กันมากจึงเรียกว่า “กลองกะเหรี่ยง” ฝรั่งเศสก็เรียกว่า “Karen Bronze Drums” ในพิพิธภัณฑ์สถานแห่งชาติของเรา ดัดป้ายบอกชื่อกลองจำพวกนี้ไว้ว่า “กลองยางแดง” คำว่า “ยาง” ในที่นี้เป็นชื่อที่เราเรียก หมายถึงชนชาติกะเหรี่ยงทั่วไป “ยางแดง” จึงหมายถึงชนชาติกะเหรี่ยงเฉพาะพวกหนึ่ง ...

ความเป็นมาของมโหรีเหล็ก

ชิน อยู่ดี (2531) กล่าวถึงการขุดพบกลองมโหรีเหล็กว่า

กลองมโหรีเหล็กขุดค้นพบในที่หลายแห่ง ตั้งแต่ภาคตะวันตกเฉียงใต้ของประเทศสาธารณรัฐประชาชนจีนลงมาถึงประเทศต่าง ๆ ในเอเชียตะวันออกเฉียงใต้ ยกเว้นประเทศฟิลิปปินส์และเกาะบอร์เนียว ส่วนมากได้ลงความเห็นตรงกันว่า กลองมโหรีเหล็กทำขึ้นเป็นครั้งแรกในสมัยโลหะตอนปลาย หรือประมาณ 2,500-1,900 ปีมาแล้ว ตรงกับสมัยสำริด ช่วงสุดท้ายของเวียคนาม ซึ่งเรียกกันทั่วไปว่า สมัยวัฒนธรรมคองซอนหรือคองเซิน (Dong Sonien culture) มีระยะเวลาอยู่ในสมัยก่อนประวัติศาสตร์ หรือตรงกับช่วงเวลาเหลื่อมกันระหว่างสมัยราชวงศ์ฉินของจีนกับวัฒนธรรมเทียน

ความเชื่อเกี่ยวกับมโหรีเหล็ก

เนื่องจากมโหรีเหล็กเป็นเครื่องดนตรีเก่าแก่ และมากด้วยความเชื่อ ซึ่งในหมู่ชนที่ใช้มโหรีเหล็กต่างก็มีความเชื่อเกี่ยวกับมโหรีเหล็กแตกต่างกันไปดังนี้ ธนิต อยู่โพธิ์ (2530) กล่าวว่า “พวกกะเหรี่ยงนิยมนับถือกลองชนิดนี้มาก กะเหรี่ยงชั้นหัวหน้าจึงต้องมีใช้กันเป็นประจำ และถ้า

ผู้ใดมีกลองชนิดนี้อยู่ในครอบครองสักใบเดียวก็ย่อมจะได้รับยกย่องว่ามีฐานะในทางสังคมสูงกว่ามีช้างตั้ง 7 เชือก ...”

จิน อยูคี (2529) ได้อธิบายถึงความสำคัญของมโหระทึกที่ถูกใช้เป็นการแสดงว่าผู้มีกลองชนิดนี้เป็นที่เคารพยกย่องของเพื่อนบ้าน หรือเป็นคนมั่งมี โดยกล่าวว่าชาวเขากลุ่มหนึ่งในประเทศลาว คือพวกข่าละเมิด ให้ความสำคัญกับกลองมโหระทึกและยอมรับผู้ที่มียกกลองมโหระทึกไว้ในครอบครอง ว่า

ถ้าข่าละเมิดคนใดมีกลองมโหระทึก 2 ใบ และควาย 5 ตัว จะได้รับการยกย่องให้เป็น "เต็ม" อันเป็นตำแหน่งขุนนางที่ไม่สืบสกุล การแต่งตั้ง "เต็ม" จะมีงานฉลองในงานนี้ จะนำไก่ 2 ตัว มาสังเว และมียกทักทิง (Tukt) คือนำเอาค้ำสายสัญญาณมัดคิ้วกับที่อยู่บนหน้ากลอง แล้วเอาขนนพาคลงตรงหน้ากลองที่ทำเป็นรูปดาวพร้อมกับเอาเลือดเทลงไป ขณะนั้นผู้ได้รับการแต่งตั้งเป็น "เต็ม" ก็จะสวดขอพรให้ได้กลองมโหระทึกและควายเพิ่มมา ๆ ขึ้น พอพ้นกำหนด 2 เดือน "เต็ม" ก็จะต้องทำพิธีสังเวยุ่ย่าตายาย เช่นควาย 1 ตัว โดยเชิญเพื่อนบ้าน ทุกคนมาร่วมในพิธีควาย ...

ปราณี วงษ์เทศ (2536) กล่าวว่า

มโหระทึกเป็นเครื่องแสดงสถานภาพของผู้เป็นหัวหน้าหรือประมุข ใครมีมโหระทึกมากก็ถือว่าร่ำรวย มั่งคั่ง มีอำนาจ เพราะปกติแล้วต้องใช้ควายถึง 2 ตัว จึงจะแลนมโหระทึกได้ 1 ใบ ชาวละว้าเชื่อว่าหากมีความขัดแย้งกันในหมู่บ้านก็ให้ตัดสินกันด้วยมโหระทึก ใครมีมโหระทึกใบใหญ่กว่าก็มีอำนาจมากกว่า หากใครไม่มีมโหระทึกก็เท่ากับไม่มีสิทธิ์มีเสียง ...

จิน อยูคี (2529) ได้อธิบายถึงลวดลายบนกลองมโหระทึกที่ขุดค้นพบจากขุนนานประเทศจีน ว่า “เมื่อเร็ว ๆ นี้ที่ขุนนาน ประเทศจีน ขุดค้นพบกลองมโหระทึก 2 ใบ ใบหนึ่งบนหน้ากลองมีรูปปั้นแสดงการทำพิธีบางอย่าง มีรูปปั้นกลองมโหระทึกขนาดเล็กอยู่ในบริเวณพิธีด้วย อีกใบหนึ่งบนหน้ากลองมีรูปปั้นของประมุขคนหนึ่งนั่งอยู่บนแท่นมีบริวารนั่งล้อมอยู่ ...”

ด้วยเหตุที่บนหน้ากลองมโหระทึกมักทำเป็นรูปกบ ธนิต อยู่โพธิ์ (2530) อธิบายว่ากลองเหล่านี้แต่เดิมคงสร้างขึ้นสำหรับใช้ตีขอฟัน เพราะมนุษย์สมัยดั้งเดิมเชื่อกันว่าเมื่อกรรียงแล้ว จะเป็นเหตุให้ฝนตกเพราะฉะนั้นเมื่อตีกลองชนิดนี้ขึ้น จึงเป็นเสมือนกรรียงขอฟัน เชื่อกันว่าเสียงของกลองอาจได้ยินไปถึงเทพเจ้าแห่งฝน ซึ่งย่อมจะโปรดประทานโปรยปรายฝนลงมาบนพื้นภูมิภาคอันแห้งแล้ง ...

หลักฐานอันเกี่ยวกับความเชื่อระหว่างมโหระทึก และพิธีกรรมนั้นปรากฏชัดเจนบนภาพเขียนสีบนหน้าผา ในมณฑลกวางสี ซึ่ง ศรีศักดิ์ วัลลิโภดม (2536) อธิบายว่า ความโดดเด่นของภาพเขียนที่กล่าวได้ว่าเป็นเอกลักษณ์ทางวัฒนธรรม ก็คือภาพพิธีกรรมที่มีการตีกลองมโหระทึกหรือกลองสำริดอย่างมโหฬาร และการแสดงออกของการเดินรำในท่ายืนกางขาและยกแขนทั้งสองข้างชูขึ้นฟ้า ทำให้มองคล้ายกับกบที่กางขาสี่ขาให้เห็นเป็นสัดส่วน ภาพในท่ายืนเช่นนี้หมายถึงการเป็นกบ ซึ่งเป็นสัญลักษณ์ของน้ำและฝนอย่างไม่ต้องสงสัย ...

ด้วยเหตุที่บนหน้ากลองมักทำเป็นรูปสัตว์ที่เกี่ยวข้องกับฝน โดยเฉพาะกบนั้นผู้วิจัยสันนิษฐานว่าการใช้กบบนหน้ากลองซึ่งมีทั้งที่เป็นรูปกบตัวเดียว สองตัวซ้อนกัน หรือมากกว่านั้น จึงน่าจะมีความหมายถึงการผสมพันธุ์ และวางไข่ในฤดูฝน ดังนั้น จึงถูกนำมาเป็นสัญลักษณ์ในการติดต่อสื่อสารกับเทพเจ้าในธรรมชาติตามความเชื่อของมนุษย์ เพื่อให้ประทานน้ำฝนแก่มนุษย์ต่อไป

บทบาทหน้าที่ของมโหระทึก

มนตรี ตราโมท (2535) กล่าวถึงบทบาทหน้าที่ของมโหระทึกในประเทศไทยว่า ใช้เฉพาะกับพระมหากษัตริย์ ในสมัยโบราณตีประจำทุก ๆ ยามและใช้ในงานพระราชพิธีสำคัญ ๆ เช่น ในงานที่พระมหากษัตริย์เสด็จออกเป็นทางการหรือเวลาทรงมูรธาภิเษกและสมโภช เป็นต้น นอกจากตั้งบรรเลงประจำที่ในงานเช่นนี้แล้ว ยังบรรเลงในกระบวนพยุหยาตราอีกด้วย ถ้าเป็นพยุหยาตราใหญ่มีรี้ว 4 สายก็มีมโหระทึก 4 ลูก ถ้าพยุหยาตราน้อย มี 2 สาย ก็มีมโหระทึก 2 ลูก ประจำอยู่สายละลูก ...

ชิน อยู่ดี (2529) กล่าวถึง บทบาทของมโหระทึกในแง่ของการประโคมเป็นคนตรีซึ่งพบได้จากหนังสือไตรภูมิพระร่วง ที่กล่าวไว้ว่า “พื้นฆ้อง กลอง แตรสังข์ ระฆังกังสดาล มโหระทึกก็ก้องทำนุกี” และในกฎมณเฑียรบาล สมัยอยุธยาว่า “อินโทรตีอินทเกรี ศรีเกศตีฆ้องชัย ขุนคนตรีตีหริทัก”

ส่วนบทบาทหน้าที่ของกลองมโหระทึกในพิธีศพนั้น ชิน อยู่ดี (2529) กล่าวว่า “พวกมวง (Muongs) ในประเทศเวียดนามยังคงใช้กลองมโหระทึกในพิธีศพ กล่าวคือ เมื่อหัวหน้าครอบครัวตายจะนำเอากลองมโหระทึกมาแขวนไว้เหนือศพ เมื่อนำอาหารมาเช่นศพก็จะตีกลองมโหระทึกทุกครั้งไป ...”

นอกจากนี้มโหระทึกยังสามารถใช้ตีเป็นสัญญาณเมื่อมีศึก หรือตีเมื่อออกไปทำศึก ความสำคัญของการใช้มโหระทึกนี้พบได้จากจดหมายเหตุจีน ซึ่ง ซิน อู่ตี้ (2529) ได้นำมากล่าวไว้ในหนังสือสมัยก่อนประวัติศาสตร์ในประเทศไทย มีเรื่องราวที่น่าสนใจประการหนึ่งที่กล่าวถึงการใช้มโหระทึกเป็นเครื่องมือในการทำศึกสงคราม ว่า

เมื่อ พ.ศ. 582 (ค.ศ. 41) ม้าฮ้วน (Ma Yuan) แม่ทัพจีนยกทัพลงมาถึงแดนของพวกชนเหล่านี้ได้ ครั้งนั้นทหารจีนได้ยึดกลองมโหระทึกได้หลายใบแล้วหลอมเพื่อเอาสัมฤทธิ์ไปหล่อรูปม้าถวายพระเจ้ากรุงจีน ก่อนนี้คือเมื่อ พ.ศ. 769 ขงเบ้ง แม่ทัพจีนยกทัพมาปราบชาวป่าพวกหนึ่ง มีหัวหน้าชื่อ เบ้งเฮก ซึ่งนักประวัติศาสตร์ ลงความเห็นว่าเป็นชนชาติไทยพวกหนึ่ง ขงเบ้งได้ใช้อุบายต่าง ๆ ชูขวัญ เช่น เอากลองโลหะไปตีที่ปากถ้ำ เพื่อให้เสียงกึกก้องบ้าง เอากลองโลหะไปตั้งไว้รับธารกระแสน้ำตกตามหุบเขาให้น้ำตกลงมาบนหน้ากลองให้เกิดเสียงกึกก้อง เป็นการชูขวัญเข้าศึก ...

จากหลักฐานและข้อสรุปของนักโบราณคดี ที่กำหนดอายุของมโหระทึกที่ขุดค้นพบได้ทั้งในประเทศไทย และประเทศใกล้เคียง สรุปได้ว่า มโหระทึกเป็นเครื่องดนตรีที่มีอายุเก่าแก่ที่สุด กล่าวคือ มีอายุอยู่ระหว่าง 2500-1900 ปีที่ผ่านมา หรือตรงกับยุคสำริด และเมื่อพิจารณาหลักฐานการใช้มโหระทึกของคนในภูมิภาคนี้ น่าจะเป็นข้อสรุปได้ว่าจุดมุ่งหมายของการใช้มโหระทึกของคนในภูมิภาคนี้ว่ามีที่มาจากความคิด ความเชื่อและเหตุผลเดียวกัน หรือใกล้เคียงกัน คือ เพื่อแสดงถึงความเป็นผู้นำ และที่สำคัญกว่านั้นก็คือ มโหระทึก เป็นสื่อแสดงถึงวัฒนธรรม ความเจริญของคนในภูมิภาคนี้มาเป็นเวลาต่อเนื่องและยาวนานนับพันปี ศรีศักดิ์ วัลลิโกดม (2539) กล่าวว่า

การเป็นเจ้าของมโหระทึก และการให้ความสำคัญต่อกลองมโหระทึกในการประกอบพิธีกรรม และงานนักขัตฤกษ์ประจำปี คือประจักษ์พยานที่แจ่มแจ้งถึงการเป็นชนชาติที่เก่าแก่มาไม่น้อยกว่า 2,000 ปี ในภูมิภาคนี้ เพราะฉะนั้นคงเป็นข้อยุติได้อย่างชัดเจนในเรื่องความเก่าแก่ของวัฒนธรรมไทยที่กล่าวได้ว่าเป็นส่วนหนึ่งของอารยธรรมเก่าแก่ของเอเชียตะวันออกเฉียงใต้ ก่อนที่มีการรับอารยธรรมจีนและอินเดีย ...

จากการขุดค้นพบมโหระทึกประกอบกับการศึกษาข้อมูลจากกลองหลายของมโหระทึกพบว่า ความเชื่อ ประเพณี และพิธีกรรมที่เกี่ยวข้องกับการใช้มโหระทึกที่มีผู้กล่าวถึงข้างต้นนั้นสามารถสรุปความสำคัญของมโหระทึกได้ดังนี้

- เกี่ยวกับคนตาย
1. ใช้ตีในงานพิธีต่างๆเช่น พิธีขอฝน รักษาคนไข้ ขับไล่ภูตผี และในพิธีกรรม
 2. ใช้ประโคมเป็นดนตรี
 3. ใช้ตีเป็นสัญญาณเมื่อมีศึก หรือตีเมื่อออกไปทำศึก
 4. ใช้เป็นของรางวัลหรือเครื่องบรรณาการ
 5. ใช้เป็นสิ่งแสดงว่า ผู้มีกลองชนิดนี้เป็นที่เคารพยกย่องของเพื่อนบ้านหรือเป็นคนมั่งมี (จิน อยุธยา, 2533)

ส่วนความสำคัญของการใช้ฆ้องโหระทึกในสังคมไทยนั้นพบว่ามีจุดประสงค์ของการใช้เป็น 2 ลักษณะ คือ

1. เพื่อแสดงความเป็นผู้นำ ความเป็นผู้มีอิทธิยศ ดังจะเห็นได้ว่าพระราชพิธีอันเกี่ยวเนื่องด้วยพระมหากษัตริย์โดยตรงเท่านั้นที่จะใช้ฆ้องโหระทึกได้
2. ใช้ในพระราชพิธีที่เกี่ยวข้องกับการเกษตรเป็นสำคัญ เช่น พระราชพิธีจรดพระนังคัลแรกนาขวัญ เป็นต้น

3.3 ฆ้องชัย



ลักษณะของหม้อหุ้ย

มนตรี ตราโมท (สารานุกรมไทย ฉบับราชบัณฑิตยสถาน เล่ม 7) อธิบายว่า หม้อหุ้ย เป็นหม้อขนาดใหญ่ เมื่อต้จะเกิดเสียงกังวานกระหึ่มไปได้ไกล ๆ จึงบางที่เรียกตามเสียงที่ได้ยินว่า “หม้อหุ้ย” ขนาดของหม้อชนิดนี้ไม่แน่นอน ใหญ่บ้างเล็กบ้างแล้วแต่จะมี เพราะใช้ตีเพียงลูกเดียว ขนาดปานกลางวัดผ่าศูนย์กลางได้ประมาณ 80 ซม. ไม้ที่ใช้ตีหม้อหุ้ยหรือหม้อหุ้ยนี้ มีค้ำยาวประมาณ 22 ซม. ปุ่มที่ตีพันด้วยผ้ากับค้ำให้มีความนุ่มพอสมควร

ความเป็นมาของหม้อหุ้ย

เหตุที่เรียกหม้อชนิดนี้ว่า หม้อหุ้ย คงจะเป็นเพราะในสมัยโบราณใช้หม้อชนิดนี้เป็นสัญญาณในกองทัพ ในจนปัจจุบันใช้ตีในงานพิธีมงคลต่างๆ เช่น เวลาพระสงฆ์เจริญพระพุทธมนต์จบบทหนึ่งๆ หรือเวลาคนทำขวัญว่าไปจบตอนหนึ่ง ๆ และเวลาเวียนเทียนสมโภช เป็นต้น เพื่อให้ชื่อของหม้อเป็นนิมิตมงคลแก่กิจการนั้น ๆ ซึ่งตรงกับชื่อของหม้อ หรือระฆังของอินเดียชนิดหนึ่งที่เรียกว่า “ชยฆณณะ” (มนตรี ตราโมท, สารานุกรมไทย ฉบับราชบัณฑิตยสถาน เล่ม 7)

ความเชื่อเกี่ยวกับหม้อหุ้ย

สมเด็จพระเจ้าบรมวงศ์เธอ เจ้าฟ้ากรมพระยานริศรานุวัดติวงศ์ (2528) ทรงพระนิพนธ์ถึงความเชื่อของการใช้หม้อหุ้ยที่ปรากฏในพระราชพิธีเมื่อทรงมีพระประสูติกาล ว่า “ในการที่เอาผู้ชายเข้าไปตีหม้อหุ้ยนั้น สันนิษฐานว่าจะต้องเป็นเช่นนั้น เพราะสิ่งศักดิ์สิทธิ์แล้วผู้หญิงจับไม่ได้ ที่ปีปาทย์ผู้หญิงไม่มีหม้อหุ้ยก็เพราะถ้ามีก็ไม่เป็นชัยไปได้ ด้วยผู้หญิงถูกต้องหม้อหุ้ยนั้น ...”

บทบาทหน้าที่ของหม้อหุ้ย

ในสมัยโบราณ บทบาทหน้าที่ของหม้อหุ้ยปรากฏชัดเจนในการเป็นเครื่องบอกฤกษ์ยามเวลาอันเป็นมงคล หรือเมื่อจะทำการใด ๆ เช่น

ถึง ณ วันอาทิตย์ ขึ้น 11 ค่ำเดือนยี่ เพลารุ่งแล้ว 2 นาฬิกา 5 บาท ได้ศุภมฤตมิหาวิชัยฤกษ์ สมเด็จพระบาทบรมนาถบพิตร พระพุทธเจ้าอยู่หัวทั้งสองพระองค์ทรงเครื่องสำหรับพิชัยยุทธสงคราม ก็เสด็จทรงเรือพระที่นั่งศรีสมรรถชัย สมเด็จพระอนุชาธิราชเจ้า ทรงเรือพระที่นั่งไกรสมุทรมิมาน ... พออรรถฤกษ์พระโหราธิบดี ก็ถันหม้อหุ้ย ราชครูทวิชาจารย์เป่ามหาสังข์ทักษิณาวัฏ ประโคมเศวตสังข์ดุริย

คนตรี ฆ้อง กลองก้องนี้สนั่นมหาธรณพทที่เคลื่อนเรือกระบวนพยุหยาตราโดย
ชลมารค...(กรมศิลปากร, 2507)

ส่วนในปัจจุบันนี้ เคชน์ สัมภวคุปต์ (สัมภษณ, 30 มีนาคม 2541) อธิบายว่า
“ฆ้องชัย จะใช้ประโคมร่วมกับสังข์และแตร ในพระราชกุศล เวลาพระฉัน พระลง และการพระ
ราชพิธีอันเป็นมงคล แต่จะไม่ใช้ในงานอวมงคล ...”

3.4 สังข์



ลักษณะของสังข์

ธนิต อยู่โพธิ์ (2530) กล่าวว่า “สังข์เป็นหอยทะเลชนิดหนึ่งเปลือกขรุขระ ต้องเอา
มาขัดให้เกลี้ยงเกลาเสียก่อน แล้วเจาะกันหอยให้ทะลุเป็นรูเป่า ไม่มีลิ้น ต้องเป่าด้วยริมฝีปากของ
ตนเอง”

ศักดิ์ชัย หิริญร์รักษ์ (2533) กล่าวถึงลักษณะหรือการกำเนิดเสียงของสังข์ว่า “หอย
สังข์ เป็นเครื่องเป่าที่ต้องอาศัยท่อภายในตัวหอยที่หมุนวนไปมาทำหน้าที่เป็นท่อขยายเสียงที่เกิด
จากการเปลี่ยนแปลงจากการเป่าที่ด้านปลายของหอยสังข์ (กัน) ซึ่งปกติตัวหอยจะอุดตัน จะต้อง
เจาะให้ลมหรือริมฝีปากสามารถที่จะแนบเพื่อเป่าลมเข้าไปได้ ...”

ความเป็นมาของสังข์

สุจิตต์ วงษ์เทศ (2533) กล่าวถึงการที่ไทยเรานำสังข์มาใช้ว่าเป็นการรับแบบแผนมาจากอินเดีย โดยกล่าวว่า “การรับแบบแผนทางศิลปะและวัฒนธรรมจากอินเดียในระยะแรก ๆ สุนั้นจะเป็นไปเพื่อเน้นลักษณะพิเศษของหัวหน้าเผ่าพันธุ์หรือหัวหน้าชุมชนเพื่อศาสนาและการเมือง คั้งนั้น เครื่องมือกลุ่มแรก ๆ ที่รับมาจึงเป็นเครื่องมือที่ถือกันว่าเป็นเครื่องมือชั้นสูง และศักดิ์สิทธิ์ ...” เครื่องมือดังกล่าวนี้เป็นอิทธิพลความเชื่อที่มาจากปัจจัยทางศาสนา ซึ่ง สุจิตต์ วงษ์เทศ (2533) อธิบายเพิ่มเติมว่า

พราหมณ์ไปถึงที่ไหน มหาเทพ 2 เรื่อง คือ รามายณะ และมหากาณะ ก็ต้องไปถึงที่นั่น เพราะฉะนั้นความศักดิ์สิทธิ์ของทวยเทพ ย่อมเผยแพร่เข้ามาในดินแดนสยามแล้วตั้งแต่สมัยแรก ๆ ที่ชาวอินเดียเดินทางเข้ามาติดต่อค้าขายในภูมิภาคนี้ ... เครื่องมือชั้นสูงและศักดิ์สิทธิ์จากอินเดียที่ได้รับการยกย่องในดินแดนสยามคือ ชุด “แตร-สังข์-บัณเฑาะว์” ที่มีระบบความเชื่อกำกับอยู่ด้วย ...

ซึ่งสอดคล้องกับคำอธิบายถึงที่มาของสังข์ที่ ธนิต อยู่โพธิ์ (2530) อธิบายว่า ในอินเดียนำมาใช้เป็นเครื่องเป่ากันแต่คือคำบรรพ์ และนับถือเป็นของศักดิ์สิทธิ์ในวรรณคดีอินเดียโบราณมักจะกล่าวถึงว่าสังข์ใช้เป่าทั้งในสงครามและงานมงคลพิธี ในคัมภีร์ปฐมสมโพธิ์กล่าวว่า เมื่อพระพุทธเจ้าจะทรงมีชัยชำนะมาร พระอินทร์นำวิษุวัตกรมหาสังข์มาเป่า ไทยเราคงจะได้แบบอย่างการใช้สังข์เป่าในงานพระราชพิธีมาแต่อินเดีย ทั้งถือเป็นของขลังและศักดิ์สิทธิ์ใช้แต่ในงานที่มีเกียรติศักดิ์สูงร่วมกับแตรวงและแตรฝรั่ง ผู้ที่นำสังข์มาใช้ในพิธีกรรมต่าง ๆ น่าจะเป็นพวกพราหมณ์ที่เข้ามาพึ่งพระบรมโพธิสมภารพระมหากษัตริย์ไทย และเป็นผู้สร้างขนบธรรมเนียมตลอดจนพิธีกรรมต่าง ๆ ทั้งนี้เพราะพราหมณ์ถือเป็นบุคคลชั้นสูงตามระบอบวรรณะของอินเดีย

ความเชื่อเกี่ยวกับสังข์

สาเหตุที่ทำให้ไทยนำสังข์มาใช้ในพระราชพิธีของพระมหากษัตริย์ และเป็นเครื่องประกอบพระราชอิสริยยศนั้น น่าจะมีสาเหตุมาจากความเชื่อ และความนับถือในพระนารายณ์เทพเจ้าองค์หนึ่งของพราหมณ์ ซึ่งพราหมณ์บางพวกยกย่องว่าเป็นใหญ่กว่าพระเป็นเจ้าทั้งปวง และพราหมณ์ผู้นับถือพระนารายณ์ว่าเป็นใหญ่ยิ่งเช่นนี้ได้นามว่า ไภษณพ (ไวษณพ) (พระบาทสมเด็จพระมงกุฎเกล้าเจ้าอยู่หัว, 2503) เมื่อพราหมณ์ผู้นับถือนิกายนี้เข้ามาอาศัยอยู่ในประเทศไทย จึงทำให้แนวความคิดความศรัทธานับถือในพระนารายณ์แพร่กระจายสู่สังคมไทยด้วย โดยเฉพาะอย่างยิ่ง

ในสมัยอยุธยา พราหมณ์มีบทบาทอย่างยิ่งต่อการจัดการปกครองของไทย โดยกำหนดให้พระมหากษัตริย์ทรงมีพระราชอำนาจสูงสุด ทรงมีสถานะเช่นเทพเจ้าองค์หนึ่ง และด้วยเหตุที่ทรงเป็นผู้นำ เป็นผู้ปกครองดูแลไพร่ฟ้าประชาชนให้สงบสุข ทรงขจัดปัดเป่าทุกข์ภัยของผู้คนและแผ่นดิน อันเปรียบเสมือนพระนารายณ์ที่อวตารมาจัดทุกข์ภัยต่าง ๆ ดังที่พระบาทสมเด็จพระมงกุฎเกล้าเจ้าอยู่หัว (2503) ได้ทรงพระราชนิพนธ์ไว้ว่า

ในหน้าที่ผู้สงวนโลกหรือ โปรคัสต์ว์ให้พื้นทุกข์ อันเป็นผลแห่งอกุศลกรรมหรือ ความประพฤติพาลแห่งมนุษย์หรืออมมนุษย์นั้น ไชรีพระนารายณ์จำเป็นต้องเสด็จ อวตารลงมาดับความร้อนให้เย็นในการที่ลงมาเช่นนี้ยอมทรงรูปต่าง ๆ จึงเรียกว่า อวตารนั้นอวตารนี้ หรือเรียกตามภาษาไทยทั่วว่าปางนั้นปางนี้ ...

ด้วยเหตุนี้พระมหากษัตริย์ไทยจึงดำรงอยู่ในภาวะของสมมติเทพ คือพระนารายณ์ที่ อวตารลงมาช่วยเหลือมนุษย์ สำหรับลักษณะของพระนารายณ์โดยทั่วไปแล้วพระบาทสมเด็จพระ มงกุฎเกล้าเจ้าอยู่หัว (2530) ทรงพระราชนิพนธ์ว่า

ส่วนการแต่งพระองค์นั้น ตามรูปมักแต่งเป็นกษัตริย์กรทั้ง 4 นั้นมีของถือต่าง ๆ กัน ตามความในโองการแข่งน้ำว่า "สี่มือถือสังข์จักรศทวารณ" ดังนี้คือกล่าวถึง ของที่มักถือ โดยปรกติ สังข์นั้นชื่อปาญจะชันยะ ซึ่งเรียกตามนามแห่งอสูรตน 1 ชื่อปัญจะชน อสูรตนนี้ได้ลักเอาตัวบุตรแห่งพราหมณ์สานทีปนีผู้เป็นอาจารย์แห่ง พระกฤษณะไป พระกฤษณะตามลงไปพบในมหาสมุทร ปัญจะชน ได้เข้าอยู่ในเปลือก หอยสังข์ พระกฤษณะฆ่าอสูรแล้วก็เอาเปลือกหอยสังข์นั้นมาใช้เป่าสับไป ...

แต่บางตำราก็ได้กล่าวถึงที่มาของสังข์ที่พระนารายณ์ถือแตกต่างกันออกไป เช่น ใน นารายณ์สิบปางฉบับหอพระสมุดที่กล่าวไว้ในมัดสยวตารว่า พระพรหมพวกหนึ่งมีใจริษยา พระพรหมธาคาที่พระอิศวรให้ไปเป็นใหญ่ในโลก พรหมผู้หนึ่งได้จุติลงมาเป็นสังข์ขะอสูรอยู่ใน มหาสมุทร ขณะเมื่อพรหมธาคานำคัมภีร์พระเวทมาถวายพระอิศวร เกิดความรู้สึกร้อนจึงลงสรลงน้ำ ในมหาสมุทรโดยวางคัมภีร์พระเวทไว้บนฝั่ง สังข์ขะอสูรจึงใช้ผีเสื่อน้ำมาขโมยไป แล้วสังข์ขะอสูรก็ กลืนคัมภีร์ไว้ในอก เมื่อความทราบถึงพระอิศวรจึงให้พระนารายณ์อวตารลงมาปราบสังข์ขะอสูร โดยอวตารเป็นปลาทรายทองใหญ่ต่อสู้กับผีเสื่อน้ำและสังข์ขะอสูร ล้างเอาคัมภีร์พระเวทออกมาจาก สังข์ขะอสูรได้ (พระบาทสมเด็จพระมงกุฎเกล้าเจ้าอยู่หัว, 2519) ด้วยเหตุนี้สังข์จึงกลายเป็นอาวุธ อย่างหนึ่งของพระนารายณ์ (พระบาทสมเด็จพระมงกุฎเกล้าเจ้าอยู่หัว, 2503) และการที่พราหมณ์ นำเอาสังข์มาใช้ในพิธีกรรมต่าง ๆ จนที่สุดได้จัดเป็นเครื่องประกอบพระราชอิสริยยศของพระมหากษัตริย์นั้นน่าจะมีสาเหตุมาจากความเคารพยกย่ององค์พระมหากษัตริย์ไว้ในฐานะที่สูงที่สุดเช่นเดียวกับที่แสดงความเคารพยกย่ององค์พระนารายณ์ กับทั้งเพื่อให้เกิดสิริมงคลแก่พิธีนั้น ๆ ด้วย

บทบาทหน้าที่ของสังข์

เสวต ธนประดิษฐ์ (สัมภาษณ์, 13 กันยายน 2538) กล่าวว่า สังข์เป็นเครื่องประโคมที่ได้รับอิทธิพลจากพราหมณ์ เชื่อว่าเป็นอาวุธของพระนารายณ์ ครั้นปราบอสูรร้าย คึงนั้นเมื่อจะทำการมงคลใด ๆ จึงต้องใช้สังข์เป่า เช่น ประโคมร่วมกับฆ้องชัย แตรงอน และแตรฝรั่ง ในการพระราชกุศลต่าง ๆ ส่วนในริ้วกระบวนพระราชพิธีของเจ้านายที่จะใช้สังข์ได้จะต้องเป็นพระบรมวงศานุวงศ์ชั้นพระองค์เจ้าขึ้นไป ...

3.5 แตรงอน



ลักษณะของแตรงอน

ธนิศ อยู่โพธิ์ (2530) อธิบายลักษณะของแตรงอนว่า แตรงอนคงเรียกตามรูปร่างลักษณะที่ลำแตรโค้งงอนบานปลาย ... อินเดียตอนเหนือเรียกแตรชนิดนี้ตามภาษาสันสกฤตว่า "ศฤงคะ" ส่วนในตอนใต้ เรียกตามภาษาทมิฬว่า "กัมพู" คำทั้ง 2 นี้แปลได้ว่า "เขาสัตว์" ซึ่งแต่ก่อนคงจะทำด้วยเขาสัตว์ เช่น Horn เป่าล่าสัตว์ของชาว Saxon โบราณ (Saxon Hunting Horn) หรือ เช่น เขาควายเป็นที่เห็นแจ็กในเมืองไทยเป่าขายหมูแต่ก่อน ต่อมาศฤงคะหรือกัมพูของอินเดีย บางทีก็ทำด้วยโลหะ มีลักษณะเป็นรูปโค้งงอนยาวราว 180 ซม. ถึง 201 ซม. แต่แตรงอนที่ใช้อยู่ในพระราชพิธีของเราทำด้วยโลหะชุบเงิน และทำ

เป็น 2 ท่อนสวมต่อกัน ท่อนเป่าหลอดเป่าลมโค้งเรียวยาว เล็กยาวประมาณ 22 ซม. ปากตรงที่เป่าทำบานรับริมฝีปาก วัดผ่าศูนย์กลางราว 3 ซม. ท่อนลำโพงยาวประมาณ 28 ซม. ปากกว้างราว 7 ซม. มีเส้นเชือกหรือริบบิ้นผูกโยงท่อนเป่ากับท่อนลำโพงไว้ด้วยกัน ...

ความเป็นมาของแตรงอน

สมเด็จพระเจ้าบรมวงศ์เธอ กรมพระยาดำรงราชานุภาพ (2505) ได้เคยมีพระนิพนธ์ถึงที่มาของแตรงอน ซึ่ง สมเด็จพระเจ้าบรมวงศ์เธอ เจ้าฟ้ากรมพระยานริศรานุวัดติวงศ์ไว้ว่า เรื่องแตรงอนของพวกฮินดูที่ใคร่จะทรงทราบชื่อที่เรียกนั้น หม่อมฉันให้เที่ยวตามคาพราหมณ์คนที่เคยพาหม่อมฉันไปดูเทวสถานอยู่ถึง 3 วัน จึงได้ตัวมาถาม แกบอกว่าเรียกว่า “กำพู” (Kambo) หม่อมฉันก็นึกขึ้นถึงเคยได้ยินชาวเราเรียกข้างต้นแตรตรงที่ปากเป่าว่า “กำพวด” ควรจะมาจากคำเดียวกัน ...

สมเด็จพระเจ้าบรมวงศ์เธอ เจ้าฟ้ากรมพระยานริศรานุวัดติวงศ์ (2505) ทรงนิพนธ์ตอบว่า “เมื่อคูอภิธานบาลี กัมพู แปลว่า หอย อภิธาน สัสถุต แปลว่า ขโมย ว่า กำไล ไม่เข้าเรื่องทั้งนั้น แต่มานึกเคา เห็นว่าน่าจะเคลื่อนมาจากคำว่า “กัมโป” ซึ่งแปลว่า ห้วนไหว ก็ก้องกระมัง ...”

สมเด็จพระเจ้าบรมวงศ์เธอ กรมพระยาดำรงราชานุภาพ (2505) ทรงอธิบายว่า แตรกัมพูน่าจะมีเป็น 2 ขนาดมาแต่เดิม ... เดิมคงเป็นแตรกัมพูขนาดเล็กอย่าง 1 กับแตรกัมพู ขนาดใหญ่อย่าง 1 ใช้แตรกัมพูอยู่ก่อนจนถึงแผ่นดินพระเจ้าทรงธรรม หรือแผ่นดินสมเด็จพระนารายณ์ฯ จึงเปลี่ยนใช้แตรฝรั่งแทนแตรกัมพูสืบมา บางทีจะเปลี่ยนแต่แตรกัมพูอย่างใหญ่อย่างเช่นที่ถ่ายรูปถวายมาเป็นแตรฝรั่งก่อน ยังคงใช้แตรกัมพูอย่างเล็กต่อมาอีกนานพวกช่างเขียนจึงได้เห็น จะมาเปลี่ยนเป็นแตรงอนต่อเมื่อปลายสมัยกรุงศรีอยุธยาก็เป็นได้

ความเชื่อเกี่ยวกับแตรงอน

สมเด็จพระเจ้าบรมวงศ์เธอ เจ้าฟ้ากรมพระยานริศรานุวัดติวงศ์ (2504) ทรงมีพระวินิจฉัยถึงความสำคัญของแตรงอนหรือแตรกัมพู ว่า

แตรกัมพุนั้นทำขึ้นโดยเลียนเสียงช้างแน่นอน เหตุที่ทำเลียนเสียงช้างเพราะสมัยโบราณช้างเป็นกำลังสำคัญของกองทัพ เมื่อฝ่ายปรปักษ์แม้ได้ยินแต่เสียงช้างร้อง

ก็ทำให้ขวัญหนีควัยกลัวจะถูกย่ำยีด้วยกองช้าง อาศัยเหตุอันนี้ จึงคิดทำแตรขึ้น
ปลอมเสียงช้าง ใช้เป่าในกองทัพเมื่อเดินไป แม้ความจริงจะมีช้างแต่น้อย เมื่อ
เป่าแตรนำประกอบกับเสียงช้างจริง ๆ ด้วย ย่อมทำให้ฝ่ายปรปักษ์ซึ่งได้ยินแต่
เสียงก็มีใจครั่นคร้าม โดยสำคัญว่ามีช้างมาก ...

บทบาทหน้าที่ของแตรงอน

ธนิต อยู่โพธิ์ (2530) กล่าวว่า “แตรงอนนี้เข้าใจว่าเราได้แบบอย่างมาจากอินเดีย
เพราะอินเดียมีแตรรูปนี้ใช้สำหรับเป่าเป็นสัญญาณในกระบวนแห่และในงานพระราชพิธี”

อุทิศ นาคสวัสดิ์ (2516-2517) อธิบายว่า

แตรงอน รวมทั้งแตรฝรั่ง ใช้ร่วมกับสังข์ในงานพระราชพิธีเกียรติยศ เช่น พระ
มหากษัตริย์เสด็จออกรับทูตานุทูตเป็นทางราชการ ในงานเสด็จพระราชดำเนินโดย
กระบวนพยุหยาตราทางชลมารคและสถลมารค และในกระบวนแห่อย่างอื่น ในกรณี
จะต้องเป่าแตรสังข์เป็นเครื่องประโคมสำหรับพระราชอิสริยยศด้วย เช่น ปราบภูใน
คำพากย์รามเกียรติ์ ตอนทศกัณฐ์เสด็จลงสวน โดยมีกระบวนแห่ก็กล่าวว่า “เป่าสังข์
วู่ว่าเนียง แตรฝรั่งประดังเสียง เสียงแตรแตรนั้แตรแตรงอน”

ม.จ.หญิง พูนพิศมัย คีตกุล (2489) ได้ทรงกล่าวถึงแตรงอนและความสำคัญของ
แตรงอน ที่ใช้ทำเพลงสรรเสริญพระบารมีว่า “ทำนองเพลงมีมาแต่ครั้งกรุงเก่า ใช้แตรงอนเป่า กับ
กลองชนะนำปี่พาทย์เวลาประโคม ...”

นอกจากนี้ยังมีข้อสันนิษฐานของ สมเด็จพระเจ้าบรมวงศ์เธอ เจ้าฟ้ากรมพระยา
นริศรานุวัดติวงศ์ (2505) ที่ทรงสันนิษฐานเรื่องแตรที่ใช้ในพระราชพิธีว่า

ในหนังสือสมุทรโฆษคำฉันท์ เรียกแตรงอนว่า “กาหล” และใช้ประโคมใน
กระบวนรบ เช่น กล่าวว่า “ก็กก้องด้วยกาหลและสัง- ขประนังทั้งเกร์

ภาลันตะลวงภพคือตรี ภพปวงประลัยลาญ”

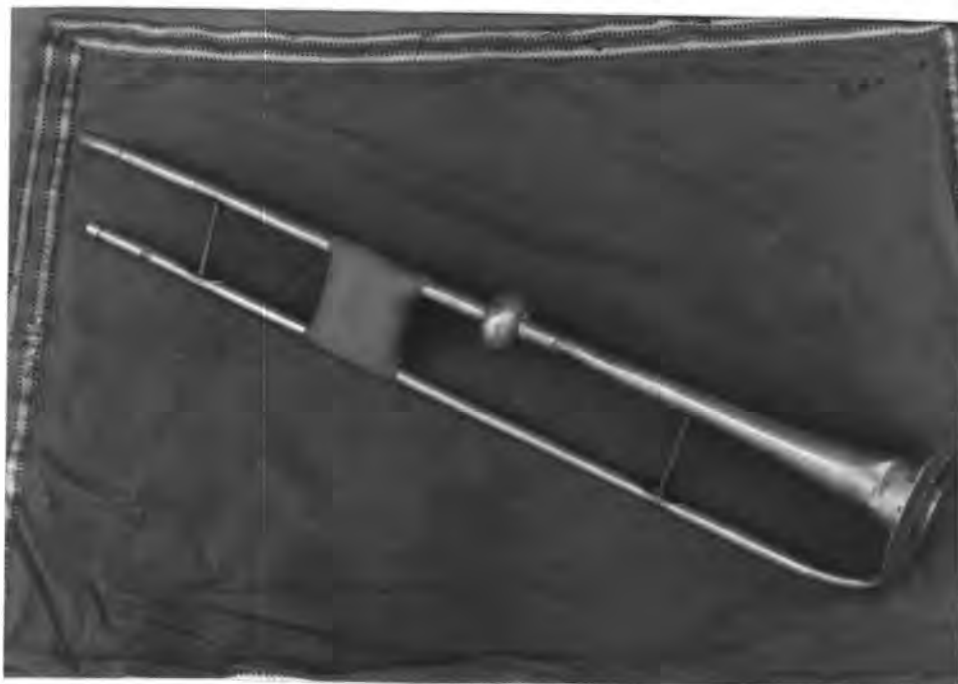
และในหนังสือปถมโฆวาทคำฉันท์ ก็เรียกว่า “กาหพ” ใช้บรรเลงในขบวนพยุหยาตรา
ยาตราทางชลมารค เช่น กล่าวว่า “เสด็จคลฉนวนพระอรณพ ขนานนำวาสูกรี

แตรสังข์ประโคมดุริยดนตรี มหรธีกและกาหพ”

จากข้อสันนิษฐานนี้สรุปได้ว่าไทยเราใช้แตรในการพระราชพิธีของพระมหากษัตริย์
มานานแล้วโดยใช้แตรกับพู่กันเป็นอิทธิพลของวัฒนธรรมอินเดียมาแต่ก่อน ส่วนเหตุผลและความ

สำคัญของการใช้แตรกัมพูก็คือเพื่อเลียนเสียงช้างอันแสดงถึงแสนยานุภาพของกองทัพ ซึ่งใช้ช้างเป็นกำลังสำคัญ ดังนั้นเมื่อเปลี่ยนมาใช้แตรงอนจึงเป็นเพียงการเปลี่ยนแปลงของรูปร่าง ลักษณะ และวัสดุที่ใช้ทำแตร แต่เหตุผลในการใช้ก็ยังคงเป็นเหตุผลเดียวกัน

3.6 แตรฝรั่ง



ลักษณะของแตรฝรั่ง

ธนิศ อยู่โพธิ์ (2530) กล่าวถึง ลักษณะของแตรฝรั่งว่า “ด้วยเหตุที่ปากแตรมีลักษณะบานออกคล้ายดอกสำโพง บางครั้งจึงเรียกว่า แตรสำโพง หรือ แตรตางโพง ...”

ไชแสง สุขะวัฒน์ (2535) อธิบายว่า แตรฝรั่งนั้นจัดอยู่ในเครื่องดนตรีตระกูลทรัมเปท โดยเป็นทรัมเปทที่ใช้กันในสมัยโบราณเรียกว่า “ทรัมเปทธรรมชาติ” (Natural trumpet) คือเป็นแตรที่มีแต่ท่อลม และกำพวดเท่านั้น ทรัมเปทเป็นแตรที่มีประวัติเก่าแก่มากไม่ยิ่งหย่อนกว่าฮอร์น ซึ่งพัฒนามาจากเขาสัตว์ โดยทางซีกตะวันออกปรากฏหลักฐานว่า ชาวจีนเคยใช้แตรที่มีลักษณะคล้ายทรัมเปทมาเป็นเวลานานับ 4,000 ปีมาแล้ว

ศักดิ์ชัย หิรัญรักษ์ (2533) อธิบายว่า Natural trumpets คือ trumpet ที่ทำให้เกิดเสียงโดยการใช้ริมฝีปากสั่นสะเทือนให้ลมนั้นเกิดการเปลี่ยนแปลงเข้าไปในท่อ เกิดเป็นเสียง การผลิตเสียงนั้นจะมาจากกฎ

พื้นฐานธรรมชาติของการผลิตเสียงของ Harmonic Series, Fundamental และเครื่อง
กลุ่มนี้จะยังไม่มีการพัฒนาเปลี่ยนระดับเสียง โดยการเพิ่มขนาดของท่อหรือใช้เครื่อง
ช่วยต่าง ๆ มักจะเป็นแบบธรรมชาติไม่มีเครื่องประดิษฐ์ใด ๆ ที่บริเวณท่อ

ชลาสินธุ์ (วารสารถนนดนตรี ปีที่ 2 ฉบับที่ 3, 2531) กล่าวว่า
แตรทรัมเปตที่ใช้ในพระราชพิธีของไทย พบว่า เป็นแตรแบบเยอรมันในปลาย
คริสต์ศตวรรษที่ 17 เป็นแตรที่ไม่มีลูกสูบ (valve) ท่อของแตรเป็นรูปท่อเท่า
จึงทำให้เสียงออกมาเป็นเสียงกระด้าง ไม่นุ่มนวล การเปลี่ยนระดับเสียงอาศัย
ริมฝีปากของผู้เป่า และเสียงที่ได้จะเป็นเสียงในระบบ “หางเสียง” (Overtone)
ซึ่งไม่สามารถทำเสียงได้ครบในบันไดเสียงได้ ถ้าหากจะเป่าให้เป็นเพลงที่มี
ครบทุกเสียงในบันไดเสียง ก็ต้องใช้แตรหลายคัน และแต่ละคันก็มีเสียงต่าง
ระดับกันแบบอังกะลุง

ความเป็นมาของแตรฝรั่ง

แตรฝรั่ง หรือ แตรทรัมเปต เป็นเครื่องดนตรีของชาวต่างชาติในแถบซีกโลก
ตะวันตก แต่จะเป็นของชนชาติใดนั้นยังไม่สามารถจะสรุปได้ ทั้งนี้เพราะได้มีผู้กล่าวถึงที่มาของ
แตรฝรั่ง หรือ แตรทรัมเปตไว้แตกต่างกันไป ดังนี้

กรมศิลปากร (2527) ได้แปลเหตุการณ์เมื่อราชทูตฝรั่งเศสอัญเชิญพระราชสาสน์
ของพระเจ้าหลุยส์ที่ 14 มาถวายสมเด็จพระนารายณ์ว่า “ในระหว่างที่แห่พระราชสาสน์ไปตามทาง
ตลอดถึงพระราชวัง ได้มีเครื่องเป่าพาทย์ทำเพลงบรรเลงไปเสียงสนั่นหวั่นไหว หนวุกหูเต็มที แต่ถ้า
จะว่าไปก็พอฟังได้ เครื่องเป่าพาทย์นั้นมี แตร มีกลอง มีฆ้อง มีแตรฝรั่งเศษ มีระฆัง และมีปี่ ...”

สันต์ ท. โกมลบุตร (2510) แปลเรื่องราชอาณาจักรสยาม ของ มองซิเออร์ ลาลูแบร์
ซึ่งเป็นชาวฝรั่งเศสว่า “ชาวสยามชอบแตรของเราเป็นที่สุด ...” ซึ่งแสดงว่าแตรฝรั่งที่ใช้มีลักษณะ
เช่นเดียวกับแตรที่ใช้ในประเทศฝรั่งเศส

ชลาสินธุ์ (วารสารถนนดนตรี ปีที่ 2 ฉบับที่ 3, 2531) กล่าวว่า “แตรทรัมเปตที่ใช้
ในพระราชพิธีของไทย พบว่าเป็นแตรแบบเยอรมัน ในปลายคริสต์ศตวรรษที่ 17 ...”

ดังนั้น จึงยังไม่สามารถจะนำข้อมูลเหล่านี้มาตัดสินชี้ชัดถึงที่มาของแตรฝรั่งได้ แต่
คงมาจากชาติตะวันตกแน่นอน หากพิจารณาถึงบทบาทหน้าที่และความเชื่อของการใช้แตรฝรั่งหรือ
แตรทรัมเปต จะพบว่า แตรฝรั่งหรือแตรทรัมเปตจะใช้เฉพาะกับบุคคลชั้นสูง หรือพระมหากษัตริย์

โดยมีหน้าที่ประโคมเป็นสัญญาณ กับเพื่อเป็นการรับเสด็จ ส่งเสด็จ อันเป็นรูปแบบที่ใกล้เคียงกับไทยเป็นอย่างยิ่ง จึงน่าจะเป็นประเด็นสำคัญที่ไทยนำมาเป็นแบบอย่างในการเทิดทูนพระราชอิสริยยศขององค์พระมหากษัตริย์เป็นสำคัญ มากกว่าที่จะคำนึงถึงความไพเราะของเสียง

ความเชื่อเกี่ยวกับแตรฝรั่ง

ไชแสง สุขะวัฒนะ (2535) กล่าวว่า “ในราชสำนักอังกฤษสมัยราชวงศ์ทิวคอร์ก ปราบฎว่า “แตรวงหลวง” (King's band) มีผู้เล่นทรัมเปตถึง 15 คน เป็นเวลานับศตวรรษ ๆ เมื่อเสียงทรัมเปตดังขึ้นที่ไหนก็เป็นสัญญาณให้ทราบว่ามี ขบวนของพระเจ้าแผ่นดิน หรือกองทัพกำลังเคลื่อนมาถึงที่นั่น ...” และอธิบายเพิ่มเติมว่า

ในประเทศแถบตะวันตก ชาวโรมันได้ใช้แตรที่มีลำโพงงอเป็นขอ (hook balled-trumpet) ในกองทัพและในสมัยโบราณชาวยุโรปถือว่าแตรทรัมเปตเป็นของสูง ผู้ที่จะมีได้หากไม่ใช่พระเจ้าแผ่นดินก็ต้องเป็นเจ้านายชั้นสูง หรือไม่ก็นักรบชั้นแม่ทัพ สามัญชนทั่วไป ไม่มีสิทธิ์ที่จะเป็นเจ้าของแตรชนิดนี้

บทบาทหน้าที่ของแตรฝรั่ง

ชลาสินธุ์ (วารสารถนนคนตรี, ปีที่ 2 ฉบับที่ 3, 2531) กล่าวว่า “วงแตรทรัมเปตมีหน้าที่เป่าให้สัญญาณแบบฟันฟาร์ (Fanfare) รับ-ส่งเสด็จหรือการเฉลิมฉลองอื่นๆที่เป็นพิธีกรรม”

ประเทศไทยได้นำแตรฝรั่งมาใช้ในการพระราชพิธีต่าง ๆ เช่น การรับราชทูต โดยได้กล่าวถึงบทบาทหน้าที่ของแตรฝรั่งไว้ว่า เมื่อคราวราชทูตฝรั่งเศสอัญเชิญพระราชสาสน์ของพระเจ้าหลุยส์ที่ 14 มาถวายสมเด็จพระนารายณ์ ได้กล่าวถึงเหตุการณ์ที่แห่พระราชสาสน์ว่า “ในระหว่างที่แห่พระราชสาสน์ไปตามทางตลอดถึงพระราชวัง ได้มีเครื่องเป่าพาทย์ทำเพลงบรรเลงไปเสียงสนั่นหวั่นไหว หนวุกหูเต็มที แต่ถ้าจะว่าไปก็พอฟังได้” เครื่องเป่าพาทย์นั้น “มีแตร มีกลอง มีฆ้อง มีแตรฝรั่งเศส มีระฆังและมีปี่”

นอกจากแตรฝรั่งจะถูกจัดเป็นเครื่องประกอบพระราชอิสริยยศพระมหากษัตริย์แล้วยังพบว่าในสมัยอยุธยา เมื่อพระเจ้าแผ่นดินต้องการจะพระราชทานเกียรติยศให้แก่บุคคลใดซึ่งเป็นผู้ทำคุณประโยชน์แก่ชาติบ้านเมืองแล้ว แตรฝรั่งถือเป็นเครื่องบ่งบอกถึงเกียรติยศอันสูงส่งอีกสิ่งหนึ่งด้วย ดังปรากฏในกฎมณเฑียรบาลว่า “ไอยการนา 10000 กินเมืองทั้ง 4 ฝ่าย มีร่มปลีกสองคันทานตระวันเบือคู่หนึ่ง กันชิงหุ้มผ้าแดงคันหนึ่ง เรือกูบ แมงคาคด 3 ตอน บดลาดสาวตูกหัวท้ายนั่งหน้าสองคานหาม เก้าอี้ทอง ศิริเทศมวยทอง แตรฉางโพง 3 คู่ แลปี่กลอง ครั้นมาถึงขนอนหลวง ลดเครื่องทั้งปวงไว้แต่กันชิงคานหาม ...” (2505)

แตรฝรั่งเป็นเครื่องดนตรีที่ใช้ทำทำนองเพลงอย่างหนึ่ง แต่จะทำเพลงอะไรนั้นขึ้นอยู่กับว่าจะนำแตรฝรั่งไปประโคมร่วมกับเครื่องประโคมอื่น ๆ คือเมื่อประโคมร่วมกับมโหรีทีกในการเสด็จออกมหาสมาคม แตรฝรั่งจะทำเพลงออกขุนนาง และเมื่อเสด็จขึ้น แตรฝรั่งจะทำเพลงส่งเสด็จ แต่ในพระราชพิธีบรมราชาภิเษก เมื่อแตรฝรั่งประโคมร่วมกับฆ้องชัย สังข์ และแตรวง ก็จะทำเพลงสำหรับบท ในขั้นตอนของการสรุงมูรธาภิเษก และในพระราชพิธีลงทรง ซึ่งขณะนั้นยกเลิกไปแล้ว จะทำเพลงลงทรง (เสวต ธนประดิษฐ์ สัมภาษณ์, 9 เมษายน 2541)

3.7 ปี่ชวา



ลักษณะของปี่ชวา

อุทิศ นาคสวัสดิ์ (2526-2527) กล่าวว่า ปี่ชวานี้ทำเป็น 2 ท่อนเหมือนอย่างปี่มอญและปี่ไฉน อันที่จริงปี่ชวามีรูปร่างเหมือนปี่ไฉนมากที่สุดทีเดียว เพียงแต่ยาวกว่าเท่านั้น กล่าวคือ ท่อนเป็นเลาปี่นั้นยาวประมาณ 27-28 ซม. วิธีเจาะรูนี้วิ และลักษณะทั่วไปของท่อนนี้ก็เหมือนกับปี่ไฉนทุกอย่าง แต่ท่อนลำโพงจะยาวกว่า คือยาวประมาณ 14 ซม. และปลายบานออกเป็นลำโพงแบบปี่ไฉน คือกว้างประมาณ 7-8 ซม. เมื่อเอาท่อนลำโพงต่อเข้ากับท่อนนี้เป็นเลาปี่แล้ว จะได้ขนาดยาวทั้งสิ้นประมาณ 38-39 ซม. โดยเหตุที่มีลักษณะรูปร่างเหมือนปี่ไฉนของอินเดีย จึงทำให้เข้าใจว่าชวาคงได้แบบอย่างมาจากปี่ไฉนของอินเดีย เป็นแต่ดัดแปลงให้ยาวกว่าเสียงที่เป่าออกมาจึงจำแนกต่างไปจากปี่ไฉน

ความเป็นมาของปีชวา

อุทิศ นาคสวัสดิ์ (2526-2527) กล่าวถึงที่มา และลักษณะของปีชวาว่า ปีชวานั้นชื่อก็บอกแล้วว่าไทยได้แบบอย่างมาจากชวา ไทยจะนำเอาปีชวาเข้ามาใช้ในสมัยใดนั้นยังไม่ได้ความปรากฏชัด แต่ที่รู้แน่ ๆ ก็คือในสมัยกรุงศรีอยุธยา ตอนนั้นได้มีปีชวาคันนี้ใช้คู่กับกลองสำหรับบรรเลงในขบวนเสด็จพยุหยาตราอยู่แล้ว ทั้งนี้เพราะปรากฏความในหนังสือลิลิตยวนพ่ายตอนหนึ่งว่า

“สรรวญศรัททศฤโฆษ ก้อง กลองไชย
กุ่มพ่างแตรสังข์ชวา ปีหื้อ ...”

ความเชื่อเกี่ยวกับปีชวา

ปีชวา เป็นเครื่องดนตรีประเภทเครื่องเป่าของไทย ใช้เป่าทำทำนองเพลง สงัด ภูเขาทอง (2533) อธิบายถึงความเชื่อของปีในสังคมไทยว่า เป็นเครื่องให้ความบันเทิง โดยกล่าวว่า

ปีเป็นผู้ให้ความบันเทิง ให้ความจรรโลงใจ และให้คุณค่าในฐานะเป็นเครื่องมือประกอบการยังชีพของคน ซึ่งเป็นเรื่องธรรมดาของเครื่องดนตรีทั้งหลาย ... แม้ว่าเครื่องดนตรีเหล่านี้จะถูกนำไปบรรเลงในงานต่าง ๆ ไม่ว่าจะเป่าในงานชั้นสูง ชั้นต่ำ หรืองานที่เป็นมงคล อวมงคล เช่น ปี่มอญ ปีชวา แม้ว่าจะถูกนำไปเป่าในวงปีพาทย์มอญหรือบัวลอยในงานศพ แต่เมื่อนำมาใช้เป่าประกอบการพิธีรำ เพื่อความบันเทิงก็ไม่มีใครว่า ในปีนั้นจะมีวิญญาณแห่งความตายเข้าสิงสู่ให้คนเกิดความหวาดกลัว หรือยำเกรงถึงกับมีอิทธิพลต่อชีวิตของคน ...

เมื่อนำปีชวามาใช้กับพระราชพิธี ก็จะใช้ในพระราชพิธีมงคลทั่วไป โดยน่าจะมาจากการใช้วงปีชวา กลองแขก ในพระราชพิธีแต่เดิม

บทบาทหน้าที่ของปีชวา

อุทิศ นาคสวัสดิ์ (2526-2527) กล่าวว่า

ในด้านการละเล่นนั้น คงจะได้นำปีชวาเข้ามาบรรเลงประกอบการแสดงละคร เรื่องอิเหนาคอนที่มีการรำกริช โดยได้นำเอาปีชวากับกลองแขก (ชวา) เข้ามาผสมกันเป็นวง “ปีชวากลองแขก” เพื่อใช้สำหรับบรรเลงประกอบการรำกริช หรือรำอาวูรคังกล่าว วงปีชวากลองแขกนี้ประกอบด้วยปีชวา 1 เลา กลองแขก

1 คู่ และโหม่ง 1 ใบ (แต่เดิมนิยมใช้ฉิ่งแทนโหม่งเสียเป็นส่วนใหญ่) เมื่อความนิยมมีมากขึ้นแล้วก็เลยมีผู้เอาวงปี่ชวากลองแขกนี้ไปใช้ประกอบการเล่นกระปี่กระบอก และการชกมวย จนเป็นที่นิยมกันมาจนกระทั่งบัดนี้

นอกจากเป่าเข้ากับกลองแขกดังกล่าวแล้วในอดีต ปี่ชวายังใช้เป่าเข้ากับ “กลองมลายู” สำหรับใช้ในขบวนแห่พระบรมศพและพระศพเจ้านายอีกด้วย ลักษณะของการผสมวงเช่นนี้เรียกว่า “เครื่องกลองมลายู” ประกอบด้วยปี่ชวา 1 คู่ (เดิมใช้คำ 2 คู่หรือ 4 คู่ ซึ่งเรียกกันว่า “กลองสี่ ปี่หนึ่ง”) กับ “เหม่ง” อีก 1 ใบ การเล่น “บัวลอย” ที่ใช้ในงานศพก็เป็นการบรรเลงโดยวงเครื่องกลองมลายูนี้เช่นเดียวกัน แต่เมื่อการบรรเลงลักษณะนี้แพร่หลายไปจนใช้กับชาวบ้านทั่วไป ทางราชสำนักจึงเลิกใช้การบรรเลงลักษณะนี้ไป

การใช้ปี่ชวาในกระบวนพยุหยาตรา ซึ่งในที่นี้จะกล่าวถึงเฉพาะกระบวนพยุหยาตราทางสถลมารคซึ่งปฏิบัติโดยเจ้าหน้าที่งานเครื่องสูง และกลองชนะเท่านั้น ส่วนกระบวนพยุหยาตราทางชลมารค จะเป็นหน้าที่ของกรมศิลปากรบรรเลงด้วยวงปี่ชวากลองแขก ในกระบวนพยุหยาตราทางสถลมารค ปี่ชวาจะเป่าทำนองเพลงโดยนำเพลงอัตราสองชั้นหลาย ๆ เพลงมาร้อยเรียงต่อกันไป ทั้งนี้ขึ้นอยู่กับไหวพริบและปฏิภาณของผู้ทำหน้าที่เป่าปี่เอง เพลงที่มักใช้อยู่เสมอ เช่น ทะแยกลองโยน ลมพัดชายเขา ล่องลม กระปี่ลีลา ปฐม เป็นต้น และเมื่อใช้ปี่ชวาเป่าในพระราชพิธีจรดพระนังคัลแรกนาขวัญ จะใช้เพลงพญาเคิน

8.8 ปี่โฉน



ลักษณะของปีไฉน

มนตรี ตราโมท (2512-2513) อธิบายลักษณะของปีไฉนว่า ปีไฉนเป็นปีของไทยชนิดหนึ่งทำเป็น 2 ท่อนสวมกัน ท่อนบนเรียกว่า "เลา" มีลักษณะยาวเรียว มีรูกลวง ทะลุตลอดเลา เจาะรูสำหรับปิดเปิดนิ้วให้เป็นเสียงสูง ต่ำ ด้านบนเรียงกัน 7 รู ด้านล่างตรงระหว่างรูที่ 1 กับที่ 2 (นับจากบนมาล่าง) อีก 1 รู เหนือรูนี้ขึ้นไปถึงเป็นลูกแก้วเพื่อความงาม เปลวท่อนล่าง เรียกว่า "ลำโพง" เพราะมีลักษณะปลายบานออกเหมือนดอกลำโพงรูภายใน โดพอที่จะสอดท่อนบนเข้าไปได้ กลึงเป็นลูกแก้วที่จะผายออกมาเป็นลำโพง 1 เปลว เมื่อสวมกันทั้ง 2 ท่อนแล้วจะยาวประมาณ 19 ซม. ทำด้วยไม้เนื้อแข็ง หรือาง้าง ถิ่นปีทำด้วยใบตาลซ้อนกัน 4 ชั้น ตัดเป็นรูปกลมมนผูกติดกับหลอดโลหะเล็ก ๆ ซึ่งเรียกว่า "กำพวด" มี "กระบัง" ทำด้วยโลหะหรือกะลามะพร้าว หรือกระ (เกล็ดเต่าชนิดหนึ่ง) ตัดเป็นแผ่นกลมเจาะรูกลางสวมกำพวด สำหรับรองริมฝีปากให้สะดวกในการเป่า ปลายกำพวดมีเส้นด้ายเล็ก ๆ พัน เพื่อสอดใส่ในรูของเลาปีให้กระชับแน่นเวลาจะเป่าก็สอดถิ่นปีทางกำพวดที่พันด้ายนี้ใส่เข้าไปในรูเลาปีด้านบน

ความเป็นมาของปีไฉน

ธนิต อยู่โพธิ์ (2530) อธิบายว่า ปีไฉนนี้เข้าใจว่าเราได้แบบอย่างมาจากเครื่องดนตรีของอินเดีย ซึ่งเห็นเขียนเป็นภาษาอังกฤษว่า Shahnai, Surnai หรือ Sanai และ Senai ก็มี ว่าเป็นเครื่องเป่าที่ทำด้วยไม้ชนิดหนึ่ง เขาเรียกของเขาว่า "ไม้สิสวี่" จะเป็นไม้อะไรไม่ทราบ ขนาดของปี Sanai ว่ายาวราว 30 ซม. มีรู 7 รู เป่าจากบนลงล่างในหนังสือ "The music of India" ของ Atiya Begum Fyze-Rahamin อ้างว่าผู้ประดิษฐ์ปีชนิดนี้ชื่อว่า Hakeem Bu Ali Senai (หะกิม บู อาลี สาโน) จึงให้ชื่อปีชนิดนี้ตามชื่อผู้ประดิษฐ์

จากแนวคิดของ ธนิต อยู่โพธิ์ ดังกล่าวข้างต้น แม้ว่าจะได้อย่างหลักฐานประกอบการสันนิษฐานดังกล่าวแล้ว แต่ ดร.อุทิศ นาคสวัสดิ์ (2526-2527) ก็ได้แสดงความคิดเห็นอีกแนวหนึ่งว่า

ปีไฉนนี้บางท่านบอกว่าได้แบบอย่างมาจากปีของอินเดีย ที่เรียกว่า Shahnai หรือ Sanai หรือ Senai โดยอ้างหนังสือคำราชของอินเดียซึ่งบอกว่า ผู้ประดิษฐ์ปีชนิดนี้มี

ชื่อว่า Hakeem Bu Ali Senai แต่เห็นว่าไม่น่าจะเป็นเช่นนั้นเพราะปี่ไฉนนี้เป็น
 ปี่ชนิดเดียวที่มีชื่อปรากฏอยู่ในหนังสือไตรภูมิพระร่วงที่แต่งขึ้นในครั้งกรุงสุโขทัย
 นับว่าเป็นปี่เก่าแก่โบราณของไทยที่เดียว ดังปรากฏข้อความตอนหนึ่งในหนังสือ
 ไตรภูมิพระร่วงว่า “เป่าปี่ไฉนแก้วเหล่าหนึ่งชื่อนันท-ไฉน” คำว่า “ปี่ไฉนแก้ว”
 นี้คงไม่ได้หมายความว่า เสาปี่ทำด้วยแก้ว แต่คงหมายถึงเสียงอันไพเราะของปี่
 นั้นเอง นอกจากนี้ยังคิดว่านักดนตรีสมัยนั้นคงไม่นักประวัติศาสตร์ถึงกับ
 บันทึกชื่อเสียงไว้ให้ปรากฏเช่นนั้น ถ้าลงมีชื่อเสียงปรากฏก็คงเป็นระยะหลัง ๆ
 มาได้พยายามค้นหาจากหนังสือ เท่าที่มีก็ไม่ปรากฏว่านาย Ali Senai ประดิษฐ์ปี่
 ดังกล่าวขึ้นเมื่อใด แต่ได้ความว่าปี่ดังกล่าวเป็นคน ละเรื่องกับปี่ไฉน เพราะจาก
 หนังสือเรื่อง The Story of Indian Music โดย O. Gosvami อธิบายถึงลักษณะของ
 ปี่ Shahmai ว่า มีท่อนเดียวไม่ได้มี 2 ท่อนเหมือนปี่ไฉน ทั้งเสาก็ค่อนข้างใหญ่
 กว้างกว่า ลี้นี้ติดอยู่กับโลหะสั้น ๆ ซึ่งติดอยู่กับโลหะรูปคล้ายด้วยหรือระฆัง
 แล้วโลหะรูปด้วยหรือระฆังนี้จึงจะสอดเข้าไปติดกับเสापี่อีกทีหนึ่ง เสาปี่อาจทำ
 ด้วยไม้หรือโลหะทั้งตัวก็ได้ เสาปี่ Shanhai มีลักษณะกลมเกลี้ยงลงมาคล้ายขลุ่ย
 ราว ๆ 1 ใน 3 ของเสา ต่อจากนั้นจึงค่อย ๆ ขยายและบานปลายออกเป็นลำโพง
 ต่อไป ด้วยเหตุนี้จึงเห็นได้ชัดว่าเกือบจะไม่มีอะไรเกี่ยวพันกันระหว่างปี่ Shahmai
 กับปี่ไฉนเลยเพียงแต่มีชื่อบังเอิญคล้ายคลึงกันเท่านั้น ...

แม้ว่าความคิดเห็นในเรื่องที่มาของปี่ไฉนจะแตกต่างกัน แต่ก็สามารถใช้เป็นเครื่อง
 ยืนยันได้ว่า ไทยเราเห็นความสำคัญ และนำปี่ไฉนมาใช้ในพระราชพิธีของสถาบันพระมหากษัตริย์
 มาเป็นเวลานาน และน่าจะเข้ามาตั้งแต่สมัยสุโขทัยแล้ว

ความเชื่อเกี่ยวกับปี่ไฉน

สังค ภูเขาทอง (2533) กล่าวถึงความเชื่อของปี่ไฉน ว่า
 ความเชื่อว่าเป็นของสำคัญ มนุษย์เป็นผู้กำหนดบทบาทเครื่องดนตรีว่าเป็นของ
 สำคัญได้ แต่มีใช่เป็นของสูง เช่น ปี่ไฉน เราเชื่อกันว่ามีใช่เป็นของไทยโดยแท้
 แต่เป็นของชาวต่างชาติ แต่ทำไมถึงกับนำไปใช้ในพิธีกรรมที่สำคัญ เฉพาะอย่าง
 ยิ่งพิธีกรรมที่เป็นพระราชพิธี เช่น กระบวนแห่เฉลิมพระเกียรติพระบรมศพ หรือ
 เปิงพรวด เป็นต้น ที่มีได้ใช้ไปไทยเลย ความเชื่อจึงมีเพียงว่าสำคัญเท่านั้น ...

บทบาทหน้าที่ของปีไฉน

มนตรี ตราโมท (2501-2510) อธิบายว่า ปีไฉนนี้สมัยปัจจุบันใช้บรรเลงร่วมกับกลองชนะในการประโคม หรือนำกระบวนการแห่งพระบรมศพและศพเจ้านาย ผู้เป่าในพระราชพิธีนี้เรียกว่า "จำปี" คู่กับผู้ตีเปิงมาง ซึ่งเรียกว่า "จำกลอง" การบรรเลงร่วมกับกลองชนะนี้ ถ้าเป็นกระบวนการเสด็จ พุทธยาตราใช้ปีฆา ไม่ใช้ปีไฉน แต่ในสมัยโบราณอาจจะใช้ปีไฉนในงานมงคล เช่น ออกแขกเมืองบ้างก็ได้ สุนทรภู่จึงได้แต่งเรื่องพระอภัยมณีตอนเจ้าเมืองการเวก เสด็จออกรับทูตว่า "ประโคมทั้งสังข์แตรแซ่ซร้อง ทั้งคู่กลองแขกเสนาะเพราะ สำเนียง ปีไฉนได้ทำนองกลองชนะ เสียงเปิง ปะ เปิงครีมิกระหึ่มเสียง อ้ามาศย์ หมอบนอบน้อมอยู่พร้อมเพรียง บังคมเคียงคอยสดับรับโองการ"

และอธิบายเพิ่มเติมว่า

ในสมัยสุโขทัย อยุรยา อาจเป็นเครื่องประโคมยามหรือบรรเลงในเวลาปกติได้ หรือรวมอยู่ในวงมโหรีด้วยก็ได้ ต่อมาคงจะเห็นว่าเสียงดังเกินไป บรรเลงร่วมวงก็กลบเสียงสิ่งอื่น ๆ หมด จึงเอาออกเสีย แต่ถึงอย่างไรก็คงจะถือว่าเป็นเครื่องบรรเลงที่มีความไพเราะมาก

และคงเป็นเพราะเสียงที่เล็ก โหยหวน จึงนำไปใช้กับพระราชพิธีพระบรมศพ ซึ่งช่วยสร้างบรรยากาศแห่งความเศร้าโศกได้เป็นอย่างดี ดังที่ ม.จ.หญิงพูนพิสมัย ดิศกุล (2533) ได้ทรงนิพนธ์ถึงการในปีไฉนในพระราชพิธีพระบรมศพพระบาทสมเด็จพระจุลจอมเกล้าเจ้าอยู่หัว ว่า ข้าพเจ้ายังเห็นติดตาอยู่จนเดี๋ยวนี้ว่าอากาศเยือกเย็น อย่างไม่เคยพบ หมอกกลางอากาศลอยอยู่เพียงยอดต้นไม้ บางแห่งแลไปสัก 2-3 วาก็เห็นหน้ากันไม่ชัด ผู้คนที่เดินไปเฝ้าพระบรมศพอยู่ตรงข้างถนนก็จู่จูปเทียบนุชากันสว่างแวบ ๆ ไปหมด พลทหารที่ยืนรายรอบอยู่ตรงหน้าเราถือปืนที่เอาปลายลงกับพื้น น้ำตาหยดแหมะ ๆ บนหลังมือตัวเอง ในเวลาที่พระบรมศพผ่านไป จะหาเสียงอะไรไม่มีเลย นอกจากเสียงปีไฉนและกลองชนะในกระบวนการแห่อันดั่งวิเวกมาในความมืดและหมอกขาว ทำให้เห็นว่าความเศร้าของคนทั้งเมืองนี้น่าอนาถใจจริง ๆ ...

การนำปีไฉนไปใช้ประโคมในพระราชพิธีพระบรมศพ จะกระทำในขั้นตอนของการสรงน้ำพระบรมศพ การประโคมยามและขณะเวียนพระเมรุ เพลงที่ใช้คือเพลงพญาโศกลอยลม (สุรี สุชีลักษณ์, สัมภาษณ์ 7 มิถุนายน 2539) หรือบางครั้งเรียกว่า เพลงพญาโศกร้อยดอก (เจตนา ปฐมรัตน์, สัมภาษณ์ 15 เมษายน 2541)

8.9 เปิงมาง



ลักษณะของเปิงมาง

มนตรี ตราโมท (2498-2499) ได้อธิบายถึงลักษณะของเปิงมางว่ามีรูปร่างยาวอย่างกระบอก ตัวกลองทำด้วยไม้ ขึ้นหนังทั้ง 2 หน้า มีสายโยงเร่งเสียงทำด้วยหนัง (หนังเรียด) ร้อยจากหนังใส่ตะมานเรียงกันถี่ ๆ จนไม่เห็นไม้หุ้มกลอง และมีหนังรัดอกเช่นเดียวกับตะโพน หน้าทั้ง 2 มีขนาดเกือบจะเท่า ๆ กัน หน้าหนึ่งกว้างประมาณ 17 ซม. ต้องตีดข้าวสุก (บดผสมขี้เถ้า) เพื่อให้เสียงดีขึ้น อีกหน้าหนึ่งกว้างประมาณ 16 ซม. ไม่ต้องตีดข้าวสุกยาวประมาณ 54 ซม. มีสายสำหรับคล้องคอให้เดินตีได้ ใช้ตีนำกลองชนะ

ความเป็นมาของเปิงมาง

มนตรี ตราโมท (2498-2499) อธิบายถึงกลองอีกชนิดหนึ่งที่เรียกว่า “สองหน้า” ว่าสองหน้าก็คือ เปิงมาง เพียงแต่ขยายให้โตขึ้นอีกประมาณหน้าละ 2 ซม. ตีดข้าวสุกเพิ่มมากขึ้น เพื่อถ่วงเสียงให้ต่ำลงจนคล้ายเสียงตะโพนหน้าเท่ง โดยปรับปรุงขึ้นใช้แทนตะโพน เฉพาะตีประกอบจังหวะควบคุมหน้าทับ ในวงปี่พาทย์บรรเลงประกอบการขับเสภาหรือร้องส่งอย่างสามัญ ซึ่งเริ่มใช้ตั้งแต่รัชกาลพระบาทสมเด็จพระพุทธเลิศหล้านภาลัย พร้อมกับได้นำวงปี่พาทย์มาร่วมกับการขับเสภา เป็นต้นมา และเปลี่ยนชื่อเรียกในกรณีนี้ว่า “สองหน้า” ...

สมเด็จพระเจ้าบรมวงศ์เธอ เจ้าฟ้ากรมพระยานริศรานุวัดติวงศ์ (2504) ได้ทรงสันนิษฐานถึงที่มาของกลองสองหน้าหรือเปิงมางที่ใช้กับกลองชนะว่า “กลองชนะมีสามเสียงจะลืมเสียไม่ได้ว่าหลัก อาตต์ วิตต์ อาตตวิตต์ ซึ่งจะมีแค่สองหน้าก่อน เดิมกลองชนะที่หลัง ความเห็นยังตัดไม่ออก แต่ชื่อกลองชนะนั้นมาใหม่เป็นแน่ แต่กลัวจะใหม่มาทั้งสำหรับ คือทั้งสองหน้า ค้วย ...”

สมเด็จพระเจ้าบรมวงศ์เธอ เจ้าฟ้ากรมพระยานริศรานุวัดติวงศ์ (2505) ได้ทรงค้นคว้าเกี่ยวกับชื่อและที่มาของเปิงมาง โดยทรงพระนิพนธ์ว่า

วันหนึ่งไปตัดผมที่ร้านหน้าบ้าน ช่างตัดผมเป็นมอญ จึงเลยสนทนาสอบถามชื่อเครื่องเป่าพาทย์มอญ เพื่อจะสอบกับพม่า ได้ความต้องกันมากตลอดมาจนถึงไทย เช่น กลองเถา พม่าบอกว่าเรียก “บง” มอญเรียก “ปงมาง” ไทยเรียก “เปิงมาง” “ตโปน” มอญเรียก “กโปน” ระนาดที่พม่าเรียก “ปียา” นั้น ได้แก่ “พาทยะ” เราเอง คำนี้มอญเรียกห้วนเป็น “ปาด” เป็นคำต่อท้ายชื่อเครื่องหลายอย่าง จนกระทั่งเป่าพาทย์ทั้งวงก็เรียก “วงปาด” ...

ความเชื่อเกี่ยวกับเปิงมาง

ความเชื่อเกี่ยวกับเปิงมาง ไม่เป็นที่ปรากฏชัดเจน แต่เมื่อพิจารณาจากลักษณะของเปิงมางแล้วพบว่า มีความคล้ายคลึงกับ “กลองสองหน้า ที่มีสายคล้องคอลงมา ตีด้วยมือ” ซึ่งปรากฏอยู่บนภาพสลักทับหลังปราสาทหินพิมาย จึงสันนิษฐานได้ว่า เปิงมางคงเป็นเครื่องประโคมที่รับรูปแบบมาจากอารยธรรมขอม และขอมก็คงรับมาจากอินเดียอีกทอดหนึ่ง ดังนั้นจึงอาจกล่าวได้ว่าความเชื่อเกี่ยวกับเปิงมางก็คือ เชื่อว่าเป็นสิ่งสำคัญต่อพระมหากษัตริย์เช่นกัน

บทบาทหน้าที่ของเปิงมาง

เปิงมางที่ใช้ในริ้วกระบวนพระราชอิสริยยศจะมีหน้าที่ตีนำกลองชนะ เรียกคนตีว่า “จ่ากลอง” ในงานที่ใช้กลองชนะตั้งแต่แฉงลายทองขึ้นไป (มนตรี ตราโมท, 25)

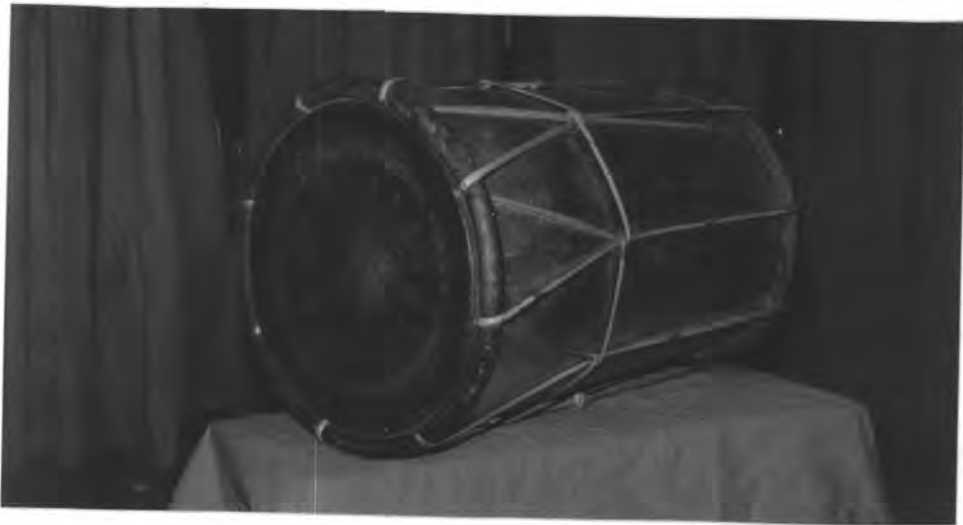
8.10 กลองชนะ

ลักษณะของกลองชนะ

มนตรี ตราโมท (2498-2499) อธิบายถึงลักษณะของกลองชนะว่า รูปร่างลักษณะของกลองเหมือนอย่างกลองมลายูทุกประการ แต่สั้นและอ้วนกว่า

หน้าหนังเขียนลายทองหรือเงิน หน้าใหญ่ กว้างประมาณ 26 ซม. หน้าเล็กกว้างประมาณ 24 ซม. ยาวประมาณ 52 ซม. มีสายโยงเร่งเสียงทำด้วยหวายผ่าซีกเหมือนกลองแขก ตีด้วยไม้จ้อ ๆ เหมือนกลองมลายู ตัวกลองปิดทองหรือเงินหรือทาสีและเขียนลาย สำหรับบรรเลงในกระบวนเสด็จพยุหยาตราและประโคมพระบรมศพและศพเจ้านายที่มีฐานันดรศักดิ์ตามที่กำหนดไว้ สำหรับหนึ่งมีจำนวนกลองต่างกันตามศักดิ์ ประกอบด้วยปี่ไฉนหรือปี่ชวากับเปิงมาง กลองขณะมีอยู่ 6 ชนิดด้วยกัน คือ

1. กลองทอง ตัวกลองที่เป็นไม้ปิดทองทึบหมดทั้งลูก หน้าที่เป็นหนังก็เขียนลายทอง



2. กลองเงิน ตัวกลองปิดเงินทึบหมดทั้งลูก หน้าที่เป็นหนังก็เขียนด้วยลายเงิน



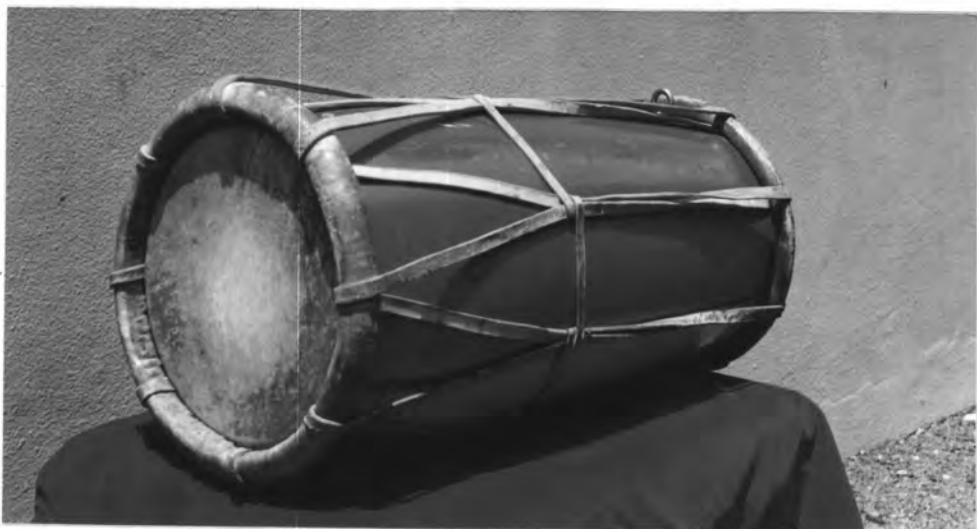
3. กลองแดงลายทอง ตัวกลองทาสีแดง เขียนลายทองเป็นดอกกลายประจำยามหรือ
ดอกไม้ร่วงไว้ระยะห่างกันพองาม หน้าหนังเขียนด้วยลายทอง



4. กลองเขียวลายเงิน ตัวกลองทาสีเขียว เขียนลายเงินเป็นดอกกลายประจำยาม
หรือดอกไม้ร่วงไว้ระยะห่างกันพองาม หน้าหนังเขียนด้วยลายเงิน



5. กลองแดง ตัวกลองทาสีแดงล้วน



6. กลองเขี้ยว ตัวกลองทาสีเขี้ยวล้วน



ความเป็นมาของกลองชนะ

สมเด็จพระเจ้าบรมวงศ์เธอ เจ้าฟ้ากรมพระยานริศรานุวัดติวงศ์ (2504) ทรงมีพระวินิจฉัยถึงที่มาว่าของกลองชนะว่า

รูปกลองชนะของเราเหมือนกับกลองแขกหรือกลองมลายูนั่นเองคือ หน้าใหญ่ข้างหนึ่ง เล็กข้างหนึ่ง กลางมีกระพุ้งผิดกว่ากลองฝรั่งอันมีหน้าเท่ากัน และรูปเป็นกระบอก วิธีสะพายก็ต้องกันกับกลองแขกที่สะพายขวาง ฝรั่งสะพายตั้ง ไม้ตีก็ใช้ไม้้งอนอันเดียวอย่างกลองแขก ฝรั่งใช้ไม้ปลายค้อมตรงตีสองอัน หน้าทีของเราจะเอาอย่างแขกมากกว่าฝรั่ง เพราะรูปก็ใกล้กว่า และประเทศก็ใกล้กว่า...

สมเด็จพระเจ้าบรมวงศ์เธอ กรมพระยาดำรงราชานุภาพ (2473) ทรงมีพระอธิบายว่า กลองมะลายู ได้มาจากพวกมะลายู "กลองแขก" ได้มาจากพวกชวา โดยลักษณะการประสมวงกลองมะลายูจะใช้กลอง 4 ใบ ปี่เลา 1 ซ้องโหม่งใบ 1 รวมคนวงละ 6 คน วงกลองแขกใช้กลอง 2 ใบ กับปี่เลา 1 ซ้องโหม่งใบ 1 รวมคนวงละ 4 คน พิเคราะห์ดูตามลักษณะที่ไทยเราใช้กลองมะลายู และกลองแขกเข้าใจว่าเครื่อง 2 อย่างนี้เห็นจะได้มายังประเทศนี้ต่างคราวต่างเรื่องกัน ไทยเราจึงเอามาใช้ต่างกัน เครื่องกลองมะลายูนั่นเดิมตนเองจะใช้ในกระบวนพยุหยาตรา ซึ่งเกณฑ์พวกมะลายูเข้ากระบวน ไทยจึงได้ใช้เครื่องกลองมะลายูในกระบวนแห่ เช่น แห่กษัตริสถาน เป็นต้น จนถึงแห่พระบรมศพและพระศพเจ้านาย ลงปลายเลยใช้เป็นเครื่องประโคมศพ เช่น ใช้โดยลำพังเรียกว่าตีบัวลอย และใช้ในปี่พาทย์นางหงส์มาจนบัดนี้

ดังนั้นจึงยังไม่สามารถสรุปได้ว่ากลองชนะมีขึ้นเมื่อใด คงมีแต่เพียงข้อสันนิษฐานเท่านั้น ซึ่งสมเด็จพระเจ้าบรมวงศ์เธอ เจ้าฟ้ากรมพระยานริศรานุวัดติวงศ์ (2504) ได้ทรงพระนิพนธ์ไว้ว่า “กลองชนะมีสามเสียงจะลืมเสียไม่ได้ว่าหลัก อาตตฺ วิตตฺ อาตตฺวิตตฺ ซึ่งจะมีแต่สองหน้าก่อน เดิมกลองชนะที่หลัง ความเห็นยังตัดไม่ออก แต่ชื่อกลองชนะนั้นมาใหม่เป็นแน่ ...”

จากข้อมูลดังกล่าว แสดงว่าแต่เดิมไทยคงใช้กลองชนิดอื่นที่คล้ายกับกลองชนะ แต่เมื่อต้องยกทัพ ทำศึก การใช้กลองโดยมีความเชื่อว่าจะให้เกิดชัยชนะจึงสร้างกลองขึ้นใหม่ และใช้ชื่อว่า กลองชนะ

ความเชื่อเกี่ยวกับกลองชนะ

สุจิตต์ วงษ์เทศ (2533) กล่าวว่า “กลองชนะเป็นชื่อพื้นเมืองเรียกใหม่แบบไทยๆ แต่เป็นกลองตระกูลอินเดียน เครื่องเดียวกับกลองแขก หรือกลองชวา และกลองมลายู (รวมทั้งเปิงมางสองหน้า ฯลฯ) เหตุที่เรียกชื่อว่า “ชนะ” ก็เพื่อให้เป็นสิริมงคล คือ “ไม่แพ้” ...”

นอกจากความเชื่อเกี่ยวกับชื่อของกลองชนะแล้ว สีของกลองชนะก็เป็นอีกส่วนหนึ่งของความเชื่อด้วยเช่นกัน

สมเด็จพระเจ้าบรมวงศ์เธอ เจ้าฟ้ากรมพระยานริศรานุวัดติวงศ์ (2505) ทรงอธิบายว่า สีแดงเข้าใจว่าแทนทอง สีเขียวเข้าใจว่าแทนเงิน กลองแดงเดินต่อหน้ากลองทอง กลองเขียวก็ลงเดินต่อหน้ากลองเงิน เพราะจะเอาเงินเอาทองหมดเปลืองพระราชทรัพย์ จึงเอาเขียว แดงแซม แต่คุ้มกันคิดกันอยู่มาก จึงฉลุปิดลายทองลายเงินให้ดูแพรวพราวเข้ากันสนิทขึ้น จะเป็นทางนี้ได้กระมังที่กลองแดงจัดว่าเป็นเฟิสต์คลาส ก็เพราะมันเป็นทอง กลองเขียวเป็นสกันด์คลาสก็เพราะมันเป็นเงิน ค่าที่ถือเฟิสต์และสกันด์หลงไป เลยไล่กลองเขียวออกเสียจากกระบวนหลวงทีเดียว กลองแดงอย่างคิมี่ลายฉลุทองอย่างเลวดรุรงค์ กลองเขียวไม่มีลายหรือฉลุรงค์เหมือนกันจำไม่ได้แน่ เดิมคงฉลุเงินเป็นแน่ ...

บทบาทหน้าที่ของกลองชนะ

กลองชนะถูกจัดเป็นเครื่องประกอบพระราชอิสริยยศพระมหากษัตริย์ คงจะเป็นเพราะในสมัยโบราณพระมหากษัตริย์ไทยหลายพระองค์ได้รับการสถาปนาเป็นพระมหากษัตริย์ด้วยความสามารถในการรบ การสงคราม ต่อมาเมื่อต้องการจะยกย่อง และให้เกียรติแก่บุคคลผู้ทำ

ประโยชน์แก่ประเทศชาติ จึงพระราชทานกลองชนะเป็นเครื่องประกอบเกียรติยศพออย่างหนึ่ง โดยกำหนดตามลำดับ ฐานะ และศักดิ์

มนตรี ตราโมท (2499) ได้อธิบายไว้ว่า

กลองแดง ใช้เฉพาะประโคมศพหม่อมเจ้า และข้าราชการ ซึ่งเป็นราชินิกุล การประโคมนี้ไม่มีเปิงมาง นอกจากจะโปรดเกล้าพระราชทานเป็นพิเศษจึงจะมีเปิงมาง และในงานที่มีกลองชนะนี้ โดยปรกคีย่อมมีแตรสังข์ประโคมอยู่ด้วย แต่ถ้าเป็นศพข้าราชการก็ไม่ใช่แตรสังข์ใช้แตรงอนเป่าขึ้นแทน ส่วนจำพวกกลองในโบราณมีจำนวน 20

กลองเขียว สำหรับประโคมศพข้าราชการชั้นที่ได้ตราตั้งแต่ ป.ม. ขึ้นไป แต่ก็มีพิเศษ เช่น ข้าราชการที่ได้พานทองหรือเป็นรัฐมนตรีช่วยว่าการ ก็โปรดเกล้าฯ ให้มีประโคมได้แต่ ไม่มีเปิงมาง มีจำนวนกลอง 20 หรือ 10 กล่าวกันว่า เคยมีศพชั้นชรัยายก็เคยได้กลองชนะเขียวประโคม แต่มีจำนวนเพียง 8 เท่านั้น นอกจากนี้ยังใช้ในกระบวนแห่ เช่น แห่ในพิธีโล้ชิงช้า และในพิธีแรกนาขวัญ เป็นต้น

จากประวัติความเป็นมาและคำอธิบายของท่านผู้รู้หลายท่านที่ได้รวบรวมไว้ในตอนต้นนั้น ได้แสดงให้เห็นว่าการนำเครื่องดนตรีแต่ละชนิด อันได้แก่ มโหระทึก ข้องชัย สังข์ แตรงอน แตรฝรั่ง ปี่ชวา ปี่ฉม เปิงมาง และกลองชนะ มาบรรเลงหรือประโคมร่วมกันในลักษณะของการเป็นเครื่องประกอบพระราชอิสริยยศพระมหากษัตริย์คงจะมีใช้เหตุผลในเรื่องของความไพเราะ อันเกิดจากเสียงของเครื่องประโคมนี้แต่ละชนิดอย่างแน่นอน เพราะมูลเหตุที่แท้จริงของการใช้เครื่องดนตรีเหล่านี้ก็เพื่อเป็นเครื่องประโคมประกอบพระราชอิสริยยศพระมหากษัตริย์เท่านั้น โดยมีจุดมุ่งหมายสำคัญก็คือ เพื่อที่จะถวายความเคารพ สักการะ และสรรเสริญพระบารมีพระมหากษัตริย์เป็นสำคัญ โดยมีปัจจัยที่ทำให้ได้รับแนวความคิด ความเชื่อ และรูปแบบของการประโคมมาจากการติดต่อสัมพันธ์กับชาวต่างชาติ ทั้งประเทศที่มีที่ตั้งอยู่ในภูมิภาคเดียวกัน เช่น อินเดีย พม่า อินโดนีเซีย และประเทศในซีกโลกตะวันตก เช่น อังกฤษ ฝรั่งเศส ฮอลันดา เป็นต้น โดยมีปัจจัยทางเศรษฐกิจและการเมืองเป็นสำคัญ ซึ่งก็หมายถึงการติดต่อค้าขายกับชาวต่างชาติ รวมไปถึงการเจริญสัมพันธไมตรีอันเป็นเหตุให้ไทยรับวัฒนธรรมประเพณีและแนวความคิดความเชื่อของการใช้เครื่องดนตรีเป็นเครื่องประโคมประกอบพระราชอิสริยยศ เช่น การใช้ สังข์ ปี่ แตร และกลอง ของอินเดียหรือมลายูประโคมร่วมกับแตรฝรั่งที่ได้แบบอย่างมาจากชาวตะวันตก และมโหระทึกซึ่งเป็นเครื่องดนตรีดั้งเดิมเข้าด้วยกัน โดยผ่านกระบวนการกลั่นกรองและเลือกสรรโดยพิจารณาจากจุดมุ่งหมาย และสัญลักษณ์ที่แฝงอยู่ในเครื่องดนตรีแต่ละชิ้นของแต่ละชนชาติมาผสมผสานกับเครื่องดนตรีดั้งเดิมของไทย ซึ่งเมื่อใช้เครื่องดนตรีเหล่านี้ร่วมกันแล้วสามารถสื่อ

ความหมายในทางยกย่องเทิดทูนในพระบรมเชษฐาภาพ และพระราชอิสริยยศของพระมหากษัตริย์ ได้เป็นอย่างดี ขณะเดียวกัน ก็ยังสามารถแสดงถึงความเป็นผู้มีวัฒนธรรม มีความเจริญ ซึ่งเป็นปัจจัยสำคัญประการหนึ่งที่ทำให้ประเทศไทยคงความเป็นเอกราชมาได้จวบจนทุกวันนี้ จากการศึกษาลักษณะและความเป็นมาของเครื่องประกอบพระราชอิสริยยศในสมัยต่าง ๆ พบว่า เครื่องประกอบที่ใช้เป็นเครื่องประกอบพระราชอิสริยยศพระมหากษัตริย์ในปัจจุบัน อันได้แก่ มโหระทึก ฆ้องชัย สังข์ แตรทอง แตรฝรั่ง ปี่ชวา ปี่โฉม เปิงมาง และกลองชนะ ต่างก็มีวิวัฒนาการทางลักษณะและมีความเป็นมาที่แตกต่างกันไป สรุปเป็นตารางได้ดังนี้

ตารางที่ 2 แสดงวิวัฒนาการทางลักษณะของเครื่องประโคมแต่ละชนิดและความเป็นมาของเครื่องประโคมประกอบพระราชอิสริยยศในสมัยต่าง ๆ

ก่อนประวัติศาสตร์	สมัยประวัติศาสตร์ก่อนพุทธศตวรรษที่ 19	สุโขทัย	อยุธยา	รัตนโกสินทร์
เครื่องตี มโหระทึก	เครื่องตี 1. ฆ้องขนาดใหญ่ 2. - 3. กลองสองหน้าแขวน สะพายแล่งบ่า 4. กลองสองหน้ามีสาย คล้องคอลงมาตีด้วย มือ	เครื่องตี 1. มโหระทึก 2. ฆ้อง 3. ตะเทียด หรือ กลองสองหน้า ใช้ตีด้วยมือข้าง หนึ่ง ไม่ข้างหนึ่ง หรือกลองชนะ	เครื่องตี 1. มโหระทึก 2. ฆ้องชัย 3. กลองชนะ	เครื่องตี 1. มโหระทึก 2. ฆ้องชัย 3. กลองชนะ
เครื่องเป่าเสียงเดียว	เครื่องเป่าเสียงเดียว 1. สังข์ 2. แตรเขาสัตว์	เครื่องเป่าเสียงเดียว 1. สังข์ 2. แตรเขาสัตว์, กาหล	เครื่องเป่าเสียง เดียว 1. สังข์ 2. กาหล	เครื่องเป่าเสียง เดียว 1. สังข์ 2. แตรรอง
เครื่องเป่าทำทำนอง ขลุ่ย	เครื่องเป่าทำทำนอง	เครื่องเป่าทำทำนอง ปี่ไฉน	เครื่องเป่าทำ ทำนอง 1. แตรฝรั่ง 2. ปี่ชวา 3. ปี่ไฉน	เครื่องเป่าทำ ทำนอง 1. แตรฝรั่ง 2. ปี่ชวา 3. ปี่ไฉน

จากตารางสรุปได้ว่า เครื่องประโคมที่ไทยเราใช้ประกอบพระราชพิธีต่างๆอันเกี่ยวเนื่องกับสถาบันพระมหากษัตริย์นั้นล้วนแล้วแต่มีที่มาจากและประวัติอันยาวนาน โดยเครื่องดนตรีที่เก่าแก่ที่สุด คือมโหระทึกซึ่งมีมาตั้งแต่สมัยก่อนประวัติศาสตร์ และเป็นเครื่องดนตรีดั้งเดิมของคนในภูมิภาคนี้ ส่วนเหตุผลในการใช้มโหระทึกนั้นมาจากความเชื่อว่าการตีมโหระทึกสามารถใช้เป็นสื่อไป

ถึงเทพเจ้า เพื่อขอให้ฝนตกได้ การสันนิษฐานนี้ก็ด้วยเหตุที่ว่าบนหน้ากลองจะมีรูปกบ ทำให้มีผู้เรียกว่า "กลองกบ" หรือ "กลองเขียด" การตีมโหระทึกก็เหมือนกับเป็นเสียงร้องของกบ เพราะเชื่อว่าเสียงร้องของกบทำให้ฝนตก และเหตุที่คนไทยให้ความสำคัญกับมโหระทึกนั้น ก็เพราะว่าสังคมไทยเป็นสังคมเกษตรกรรมที่ต้องอาศัยน้ำฝนในการเกษตร ดังนั้นความเชื่อเรื่องเทพเจ้าที่จะคลบบันดาลให้ฝนตก ตลอดจนการใช้มโหระทึกเป็นสื่อในการขออนวอน หรือเพื่อติดต่อกับเทพเจ้า จึงเป็นสิ่งที่ปฏิบัติสืบต่อกันมาและความเชื่อที่สำคัญที่สุดของการใช้มโหระทึกก็คือ ความเชื่อว่าผู้ที่ครอบครองหรือ ใช้มโหระทึกได้จะต้องเป็นบุคคลชั้นสูงเท่านั้น

ส่วนเรื่องดนตรีชนิดอื่นนั้น เป็นอิทธิพลที่ไทยได้รับมาจากประเทศต่างๆที่เข้ามาติดต่อกับสัมพันธ์กันกับไทย โดยชาติที่สำคัญ และมีอิทธิพลมากที่สุดก็คือ อินเดีย ซึ่งสมเด็จพระเจ้าบรมวงศ์เธอ กรมพระยาดำรงราชานุภาพ (2505) ทรงพระนิพนธ์ว่า “เครื่องประโคมแห่งของไทย เดิมเห็นจะได้แบบมาจากอินเดีย ทั้งกลองชนะและสังข์ แตร ...” โดยมีสาเหตุจากเรื่องการค้าและการศาสนา โดยเฉพาะอย่างยิ่งศาสนาพราหมณ์ซึ่งฝังรากลึกมาตั้งแต่สมัยที่ขอมยังเรืองอำนาจอยู่ในดินแดนที่ไทยเข้ามายึดครองภายหลังและยังมีอิทธิพลโดยตรง จากการที่พระมหากษัตริย์ทรงบูชาเลี้ยงพราหมณ์ เนื่องจากพราหมณ์มีฐานะเป็นผู้รู้ มีความชำนาญในศาสตร์ต่าง ๆ ตลอดจนพิธีกรรม ซึ่งมีความหมายต่อการสร้างพระบรมเชษฐานุภาพของพระมหากษัตริย์ เพื่อให้เกิดผลสำคัญต่อการปกครองในขณะนั้น โดยเฉพาะ อิทธิพลของศาสนาพราหมณ์ที่เกี่ยวกับความเชื่อในเรื่องเทพเจ้า ทำให้พราหมณ์โยงเอาอำนาจของเทพเจ้ามาไว้ที่พระมหากษัตริย์ ทำให้กษัตริย์ทรงเป็นสมมติเทพ ทั้งนี้ก็เพื่อให้เกิดความเคารพยำเกรง และเพื่อลดบทบาทของขุนนางหรือข้าราชการบริพารที่คิดจะสบล้างและยึดอำนาจจากพระมหากษัตริย์

นอกจากนี้การที่ประเทศไทยเป็นศูนย์กลางทางการค้าของโลก สมัยโบราณทำให้มีชาติต่าง ๆ ทั้งจากประเทศใกล้เคียงและจากประเทศทางตะวันตก เดินทางมาติดต่อและเจริญสัมพันธ์ไมตรี เพื่อเหตุผลต่าง ๆ กัน ซึ่งมีทั้งด้านการค้า การขยายอำนาจ การแสวงหาอาณานิคมและการเผยแพร่ศาสนา ผลปรากฏว่าไทยเราก็สามารถดำรงอยู่ได้โดยไม่ตกอยู่ในอันตราย ทั้งนี้เพราะพระปรีชาญาณของพระมหากษัตริย์ไทย ประกอบกับความผูกพันของคนไทยที่มีต่อสถาบันพระมหากษัตริย์ ดังนั้นหากมีวิธีการใดที่จะเชิดชูฐานะขององค์พระมหากษัตริย์ให้เป็นที่ปรากฏเหมาะสมแก่พระราชอิสริยยศแล้ว ก็จะทำขึ้นด้วยความจงรักภักดี การใช้เครื่องประโคมก็เช่นกัน จากหลักฐานปรากฏว่าในบรรดาประเทศที่ปกครองโดยพระมหากษัตริย์ต่างก็จะมีวิธีการและรูปแบบในการใช้เครื่องประโคมเพื่อประกอบพระราชอิสริยยศขององค์พระมหากษัตริย์เช่นกัน สุดแล้วแต่จะใช้สิ่งใดบ้าง ซึ่งถือว่าเป็นวัฒนธรรมที่สำคัญประการหนึ่ง และด้วยเหตุนี้จึงทำให้มีการถ่ายทอดทางวัฒนธรรม โดยนำวิธีการ หรืออุปกรณ์ที่แต่ละประเทศใช้มาประกอบเข้ากับของเดิมที่มีอยู่ ทั้ง

นี้ก็เพื่อเทิดพระเกียรติแด่องค์พระประมุขของชาติ เพื่อแสดงออกถึงความยิ่งใหญ่ และมีอารยธรรม เฉกเช่นนานาอารยประเทศ สมควรที่คนไทยทุกคนควรจะร่วมกันอนุรักษ์และสืบทอดเป็นมรดก ของชาติสืบไป

3.11 ประเภทของการประโคมและบทบาทหน้าที่ของเครื่องประโคมประกอบพระราชอิสริยยศ

ในบรรดาเครื่องประโคมประกอบพระราชอิสริยยศ ทั้ง 9 ชนิด พบว่า เครื่องประโคม เหล่านี้มักมีเพียงเครื่องตีและเครื่องเป่าเท่านั้น โดยแบ่งตามลักษณะของเครื่องได้เป็น 3 ลักษณะคือ

1. เครื่องตี ประกอบด้วย มโหระทึก ฉิ่งชัย เปิงมางและกลองชนะ
2. เครื่องเป่าเสียงเดียว ได้แก่ สังข์ และแตรงอน
3. เครื่องเป่าทำทำนอง ได้แก่ แตรฝรั่ง ปี่ชวา และปี่โฉม

การรวมวงโดยนำเครื่องประโคมชนิดต่าง ๆ มาประโคมร่วมกันนั้น กระทำได้หลาย ลักษณะ ขึ้นอยู่กับรูปแบบและความสำคัญของพระราชพิธี เครื่องประโคมที่จัดว่าเป็นเครื่อง ประกอบพระราชอิสริยยศพระมหากษัตริย์นั้น ซึ่ง ม.ร.ว.เทวธิดา (ป.มาลากุล) (2454) อธิบายว่า เครื่องประโคมประกอบพระราชอิสริยยศพระมหากษัตริย์ แบ่งเป็น 2 ประเภท คือ

1. ประโคมแตรและมโหระทึก การประโคมประเภทนี้มีพนักงานเป่าแตรเงิน 4 คน และกระทั่มโหระทึก 2 คน ใช้ในการเสด็จออกขุนนาง หรือนำเสด็จพระราช ดำเนินขบวนน้อย แตรนั้นเป็นแตรฝรั่งแบบดรัมเปท สันนิษฐานว่าคงจะได้มาเป็น เครื่องประกอบพระราชอิสริยยศพระมหากษัตริย์ในรัชกาลสมเด็จพระนารายณ์ มหาราช พร้อมกับเครื่องม้าเกราะทอง เค็มทีเดียวไทยน่าจะมิเครื่องประโคมแต่ จำเพาะปี่และกลองเช่นที่ใช้ในงานแรกนา และชิงช้า อันเป็นพิธีเก่าแก่ มโหระทึก นั้นเป็นเครื่องทำเสียงของไทยทางเหนือ อยู่ในประเภทฆ้องและเป็นของมีมาแต่ โบราณ มีข้อที่พึงสังเกตคือหูของมโหระทึก 4 หู จะมีรูปเป็นกบ 1 หรือ 2 ตัว ซ้อนกัน
2. ประโคมสังข์ แตร กลองชนะ การประโคมนี้มี สังข์ 4 แตรงอน 32 แตรฝรั่ง 20 ปี่ 2 กลองสองหน้า 2 กลองชนะเงิน 20 กลองชนะทอง 20 กลองชนะเขี้ยว ลายเงิน 20 กลองชนะแดงลายทอง 20 ประโคมเวลาเสด็จพระราชดำเนินขบวน พยุหยาตราหรือเวลาเสด็จออกในงานพระราชพิธีใหญ่ที่มีการยืนช้างยืนม้า

จากข้อความข้างต้น สรุปได้ว่า เครื่องประโคมประกอบพระราชอิสริยยศ ประกอบด้วย แตรฝรั่ง มโหระทึก สังข์ แตรงอน ปี่ กลองสองหน้าและกลองชนะ เสวต ธนประดิษฐ์ (สัมภามณี,

16 สิงหาคม 2540) กล่าวว่า “ปีที่ใช้กับกระบวนพระราชอิสริยยศ มี 2 อย่าง คือ ปี่ชวา และ ปี่ไฉน”

การรวมวงโดยใช้เครื่องประโคมประกอบพระราชอิสริยยศพระมหากษัตริย์นั้น จะปรากฏอยู่ในการพระราชพิธีต่าง ๆ ที่พระมหากษัตริย์ทรงพระกรุณาโปรดเกล้าฯ ให้จัดกระทำขึ้น ในกาลต่าง ๆ คือ พระราชพิธีที่จัดประจำตามกำหนดกาล พระราชพิธีที่จัดขึ้นเฉพาะกาล พระราชกุศล และรัฐพิธี แยกเป็นการประโคม 5 ประเภท ตามพระราชพิธีดังกล่าว คือ

1. การประโคมแตร มโหระทึก แตรฝรั่ง
2. การประโคมมโหระทึก สังข์ แตร กลองชนะ (ปี่ชวา)
3. ประโคมมโหระทึก สังข์ แตร กลองชนะ (ปี่ไฉน)
4. มโหระทึก ฉิ่งชัย สังข์ แตร
5. ฉิ่งชัย สังข์ แตร

ดังรายละเอียดต่อไปนี้

1 การประโคมแตร มโหระทึก แตรฝรั่ง

เสวต ธนประดิษฐ์ (สัมภาษณ์, 13 กันยายน 2538) กล่าวว่า การประโคมมโหระทึก แตรฝรั่ง จะใช้ในการเสด็จออกมหาสมาคม ซึ่งในสมัยโบราณก็คือ การเสด็จออกขุนนาง พอเสด็จมาก็จะทำเพลงออกขุนนาง พอเสด็จขึ้นก็ทำเพลงส่งเสด็จ ... การออกมหาสมาคม เช่น วันเฉลิมพระชนมพรรษา วันฉัตรมงคล เป็นต้น ส่วนรัฐพิธีที่พระบาทสมเด็จพระเจ้าอยู่หัวจะเสด็จออกก็คือ รัฐพิธีเปิดสภาผู้แทนราษฎร ...

ดังมีตัวอย่างการประโคม ต่อไปนี้

การประโคมในวันพระบาทสมเด็จพระพุทธยอดฟ้าจุฬาโลกมหาราช พระบาทสมเด็จพระเจ้าอยู่หัว ทรงพระกรุณาโปรดเกล้าฯ ให้กำหนดการวันพระบาทสมเด็จพระพุทธยอดฟ้าจุฬาโลกมหาราช และวันที่ระลึกมหาจักรีบรมราชวงศ์ พุทธศักราช 2540 ...

ให้งานเครื่องสูงและกลองชนะ

ก. จัคมโหระทึก 2 แตรฝรั่ง 4 ไปประโคมที่ปราสาทพระเทพบิดา และ

ที่ปฐมบรมราชานุสรณ์

ข. ปฏิบัติราชการตามหน้าที่ ... (สำนักพระราชวัง, 28 มีนาคม 2540)

การประโคมในการเสด็จพระราชดำเนินเปิดประชุมรัฐสภา

วันจันทร์ที่ 10 กรกฎาคม พระบาทสมเด็จพระเจ้าอยู่หัวเสด็จพระราชดำเนินโดยรถยนต์พระที่นั่งจากพระตำหนักจิตรลดารโหฐาน ไปยังพระที่นั่งอนันตสมาคม พระราชวังดุสิต เสด็จพระราชดำเนินขึ้นประทับเหนือพระที่นั่งพุดตาลกาญจนสิงหาสน์ บนพระราชบัลลังก์ ภายใต้ฉัตรพญามหาเศวตฉัตร แวดล้อมด้วยเครื่องประกอบพระบรมขัตติยราชอิสริยยศ ในพระวิสุตกร เวลา 16 นาฬิกา 30 นาทีมหาดเล็กกรำกรับ ชาวบ้านไซพระวิสุตกร ชาวพนักงานประโคม กระทั่งแตรมโหระทึก ทหารกองเกียรติยศถวายเคารพ แตรวงบรรเลงเพลงสรรเสริญพระบารมี เมื่อสุดเสียงประโคมแล้ว พระบาทสมเด็จพระเจ้าอยู่หัวทรงมีพระราชดำรัสเปิดประชุมรัฐสภา จบแล้วมหาดเล็กกรำกรับ ชาวบ้านปิดพระวิสุตกร ชาวพนักงานประโคม กระทั่งมโหระทึก ทหารกองเกียรติยศถวายความเคารพ แตรวงบรรเลงเพลงสรรเสริญพระบารมี พระบาทสมเด็จพระเจ้าอยู่หัวเสด็จพระราชดำเนินลงจากพระที่นั่งอนันตสมาคม ประทับรถยนต์พระที่นั่ง เสด็จพระราชดำเนินกลับ ... (สำนักพระราชวัง, 2538)

2. ประโคมมโหระทึก ธงซ์ แตร กลองชนะ (ปีชวา)

การประโคมในพระราชพิธีจรดพระนังคัลแรกนาขวัญ

สังคมไทยเป็นสังคมที่เลี้ยงชีพด้วยการเกษตร ดังนั้น สภาพดินฟ้าอากาศ ปริมาณน้ำฝน น้ำท่า จึงถือเป็นปัจจัยสำคัญต่อการประกอบอาชีพอย่างยิ่ง หากปีใดที่ฝนไม่ตกต้องตามฤดูกาล ปริมาณน้ำไม่เพียงพอต่อการเพาะปลูกก็จะเกิดผลเสียต่อผลผลิต ดังนั้น เพื่อเป็นการสร้างขวัญและกำลังใจต่อการประกอบอาชีพ จึงทำให้เกิดพิธีกรรมอันเกี่ยวเนื่องด้วยการเกษตรขึ้น ได้แก่ พิธีชานยเทาะห์ และพระราชพิธีจรดพระนังคัลแรกนา ซึ่งปัจจุบันนี้คงเหลืออยู่แต่พระราชพิธีจรดพระนังคัลแรกนาขวัญเท่านั้น การประโคมในพระราชพิธีจรดพระนังคัลแรกนาขวัญ มีดังนี้

หมายรับสั่งที่ 12806 ...

ให้งานเครื่องสูงและกลองชนะ

ก. จัดห้องชัยไปตั้งสำหรับโหรหลวงล่วงหน้าแรกนาขวัญที่ท้องสนามหลวง
ตามหมายกำหนดการ และรับพวงมาลัยแขวนห้องชัยจากพนักงานฝ่ายใน

ข. จัดกรรชิ่ง 4 บังสุรย์ 1 สัปทน 1 แตรรอง 1 แตรฝรั่ง 10 จำปี 1

กลองชนะ 20 มโหระทึก 2 ไปประโคมแก่ ผู้เป็นประธานในการแรกนาขวัญ

ไปส่งที่โรงพิธีพราหมณ์และแห่กลับตามหมายกำหนดการ

ค. ปฏิบัติราชการตามหน้าที่... (สำนักพระราชวัง, 2539)

3. ประโคมโหระทึก สังข์ แตร กลองชนะ (ปีไฉน)

การประโคมในพระราชพิธีพระบรมศพ

พระราชพิธีพระบรมศพพระบาทสมเด็จพระเจ้าอยู่หัวอานันทมหิดล รัชกาลที่ 8 ซึ่งจัดเป็นริ้วกระบวนพยุหยาตราอย่างใหญ่ 4 สายแต่ละสายมีเครื่องประโคมประกอบพระราชอิสริยยศเท่าเทียมกัน เช่น ในริ้วกระบวนที่ 1 ซึ่งเป็นริ้วกระบวนพระบรมราชอิสริยยศเชิญพระบรมศพจากพระที่นั่งดุสิตมหาปราสาทไปยังพระมหาพิชัยราชรถ ที่หน้าวัดพระเชตุพน ประกอบด้วยเครื่องประโคมดังนี้

มโหระทึก	4
กลองชนะแดงลายทอง	160
กลองชนะเงิน	20
กลองชนะทอง	20
จำปี	2
จำกลอง	2
แตรฝรั่ง	20
แตรงอน	28
สังข์	4 ... (กรมศิลปากร, 2528)

ชั้น, ยศ	เครื่องเกียรติยศที่พระราชทานเมื่อสิ้นชีวิต	เครื่องเกียรติยศที่พระราชทานเมื่อพระราชทานเพลิง
สมเด็จพระอัครมเหสี สมเด็จพระยุพราช (พระบรมศพ)	..., มโหระทึก สังข์ แตรงอน แตรฝรั่ง ปี่ กลองชนะ ประโคมเวลารับพระราช- ทานน้ำสรงพระบรมศพ และประโคม ย้ายยาม กลางวัน กลางคืน ตลอด 100 วัน...	..., ปี่ กลองชนะ ประโคม ย้ายยามที่พระเมรุ ทุก 3 ชั่วโมง ตลอดคืน...

4. ประโคมโหระทึก ข้องชัย สังข์ แตร

การประโคมในการเสด็จฯ ไปทรงเปลี่ยนเครื่องทรงพระพุทธมหามณีรัตนปฏิมากร

หมายรับสั่งที่ 5696 .. “พระบาทสมเด็จพระเจ้าอยู่หัวเสด็จพระราชดำเนินทรงเปลี่ยนเครื่องทรงฤดูหนาวพระพุทธมหามณีรัตนปฏิมากร เพื่อทรงเครื่องสำหรับฤดูร้อน พระอุโบสถวัดพระศรีรัตนศาสดาราม ในพระบรมมหาราชวัง ...” ให้งานเครื่องสูงและกลองชนะ จัดข้องชัย สังข์ แตร ไปประโคมในการนี้ (สำนักพระราชวัง, 10 มีนาคม 2540)

เชชน สัมภวคูปต์ (สัมภษณ, 8 มิถุนายน 2539) อธิบายว่า “เหตุที่ในหมายรับสั่งไม่ระบุให้จัดมโหระทึกนั้น เพราะว่ในพระอุโบสถวัดพระศรีรัตนศาสดาราม มีมโหระทึกตั้งประจำอยู่แล้ว จึงไม่ต้องออกมาในหมาย ...”

5. ประโคม น้องชัย สังข์ แตร

เชชน สัมภวคูปต์ (สัมภษณ, 13 กันยายน 2538) อธิบายว่า “น้องชัย สังข์ แตร ใช้ในการพระราชพิธีอันเกี่ยวกับพระราชกุศลต่าง ๆ ใช้เวลาพระขึ้น พระลง ยกช่อฟ้า ต้ดลูกนิมิต หรือเวียนเทียนในวันสำคัญทางศาสนา ...”

การประโคมในการพระราชพิธีทรงบำเพ็ญพระราชกุศลเนื่องในวันอาสาฬหบูชา และเทศกาลเข้าพรรษา

หมายรับสั่งที่ 19375 ...

พระบาทสมเด็จพระเจ้าอยู่หัว ทรงพระกรุณาโปรดเกล้าฯ ให้กำหนดการพระราชพิธีทรงบำเพ็ญพระราชกุศล เนื่องในวันอาสาฬหบูชา และเทศกาลเข้าพรรษา พุทธศักราช 2539 ...

ให้งานเครื่องสูง และกลองชนะ ...

ก. จัดน้องชัย สังข์ แตร ไปประโคมในการนี้ที่วัดพระศรีรัตนศาสดาราม

ข. ปฏิบัติราชการตามหน้าที่ (สำนักพระราชวัง, 19 กรกฎาคม 2539)

การประโคมด้วยเครื่องประโคมประกอบพระราชอิสริยยศพระมหากษัตริย์ประเภทต่างๆ ดังที่กล่าวมาข้างต้น สามารถสรุปเป็นตารางได้ดังนี้

ตารางที่ 8 แสดงประเภทของเครื่องประโคม โอกาสของการประโคม และเพลงที่ใช้ประโคม ประกอบพระราชอิสริยยศพระมหากษัตริย์ในพระราชพิธีต่าง ๆ

ประเภทของเครื่องประโคม	เครื่องประโคมที่ใช้	โอกาสของการใช้	เพลงที่ใช้
1. ประโคมมโหระทึก แตรฝรั่ง	1. มโหระทึก 2. แตรฝรั่ง	1. ขณะเปิด - ปิดพระ วิสูตรในการเสด็จออก มหาสมาคมเนื่องใน พระราชพิธีเฉลิมพระ ชนมพรรษา พระราช พิธีฉัตรมงคล 2. เมื่อทรงเปิดพระบรม ราชานุสาวรีย์พระมหา กษัตริย์ หรือวันที่ระลึก แห่งพระมหากษัตริย์ รัชกาลต่าง ๆ ที่จัดขึ้น ณ พระบรมมหาราชานุ สาวรีย์ของทุกพระองค์ 3. รัฐพิธีเปิดประชุม รัฐสภา 4. ในการทรงมูรธาภิเษก ในพระราชพิธีบรม ราชาภิเษก	1. เมื่อเสด็จออก ใช้เพลง ออกขุนนาง เมื่อเสด็จ ขึ้นใช้เพลงส่งเสด็จ 2. เมื่อมีการทรงมูรธา- ภิเษก ขณะทรงใช้เพลง ลงทรง 3. ในการเสด็จลงทรงที่ ทำนบบริเวณมณฑลพิธี ใช้เพลงลงทรง (พระ- ราชพิธีนี้ยกเลิกไปแล้ว) 4. ในการถวายน้ำสรงใน พระราชพิธีสงกรานต์ (ขณะนี้ได้งดการถวาย น้ำสรงไปแล้ว)
2. ประโคมมโหระทึก สังข์ แตร กลองชนะ (ปี่ชวา)	1. มโหระทึก 2. สังข์ 3. แตรทอง 4. แตรฝรั่ง 5. ปี่ชวา 6. เปิงมาง	1. ในริ้วกระบวนพยุห- ยาตราทางสถลมารค 2. ในพระราชพิธีจรดพระ นังคัลแรกนาขวัญ 3. ริ้วกระบวนแห่ช้าง สำคัญ	1. ปี่ชวาทำเพลงโดยนำ เพลงอัครา 2 ขึ้นมาเป่า ต่อ ๆ กันไป เช่น ทะแยกลองโยน ล่องลม ลมพัดชายเขา กระบี่ลีลา ปฐม ฯลฯ

ตารางที่ 3 แสดงประเภทของเครื่องประโคม โอกาสของการประโคม และเพลง... (ต่อ)

ประเภทของเครื่องประโคม	เครื่องประโคมที่ใช้	โอกาสของการใช้	เพลงที่ใช้
	7. กลองชนะ		2. ในพระราชพิธีจรดพระนังคัลแรกนาขวัญ ปีชวาทำเพลงพญาเคิน 3.. แตรฝรั่ง จะเป่าเป็นสัญญาณก่อนที่จะเคลื่อนริ้วกระบวนและเมื่อเคลื่อนกระบวนไปแล้วก็จะเป่าเป็นระยะๆ เช่น เมื่อจะเลี้ยวซ้ายหรือขวาตามสภาพของถนนที่กระบวนจะเคลื่อนผ่าน และประโคมในขั้นตอนที่สำคัญของพระราชพิธี ทั้งนี้เพื่อเป็นสัญญาณและเป็นการถวายความเคารพ เพลงที่ใช้คือ เพลงสำหรับบท
3. ประโคมมโหระทึก สังข์ แตร กลองชนะ (ปีไฉน)	1. มโหระทึก 2. สังข์ 3. แตรทอง 4. แตรฝรั่ง 5. ปีไฉน 6. เปิงมาง 7. กลองชนะ	1. ในริ้วกระบวนพระราชอิสริยยศ พระบรมศพ ขณะทรงพระบรมศพ ประโคมยาม ขณะเวียนพระเมรุ 2. ในริ้วกระบวนพระราชอิสริยยศอัญเชิญพระบรมอัฐิ	1. ปีชวาทำเพลงพญาโคกลอยลม หรือ เพลงพญาโคกร้อยดอก 2. แตรฝรั่ง จะเป่าเป็นสัญญาณก่อนที่จะเคลื่อนริ้วกระบวนและเมื่อเคลื่อนกระบวนไปแล้วก็จะเป่าเป็นระยะๆ

ตารางที่ 3 แสดงประเภทของเครื่องประโคม โอกาสของการประโคม และเพลง... (ต่อ)

ประเภทของเครื่องประโคม	เครื่องประโคมที่ใช้	โอกาสของการใช้	เพลงที่ใช้
			โน้มนั้นตอนที่สำคัญๆ ของพระราชพิธี เช่น ขณะที่ยกพระโกศพระบรมศพขึ้นประดิษฐานบนราชรถก็จะทำเพลงเพื่อเป็นสัญญาณและเป็นการถวายความเคารพ เพลงที่ใช้คือ เพลงสำหรับบท
4.ประโคมมโหระทึก ฆ้องชัย สังข์ แตร	1.มโหระทึก 2.ฆ้องชัย 3.สังข์ 4.แตรรอง 5.แตรฝรั่ง	ในการเวียนเทียนสมโภชพระพุทธรูปหามฉัตรคน-ปฏิมากร วันเปลี่ยนเครื่องทรงตามฤดูกาล	แตรฝรั่งทำเพลงสำหรับบท
5.ประโคมฆ้องชัย สังข์ แตร	1.ฆ้องชัย 2.สังข์ 3.แตรรอง 4.แตรฝรั่ง	1.ทรงวางศิลาฤกษ์ 2.ทรงยกช่อฟ้า 3.ทรงยกฉัตร 4.ทรงบรรจุพระบรมสารีริกธาตุ 5.ทรงเวียนเทียนในวันสำคัญทางศาสนา 6.ทรงเปิดอาคาร 7.ทรงตัดลูกนิมิต 8.ทรงมีพระประสูติกาลเจ้าฟ้าชาย	แตรฝรั่งทำเพลงสำหรับบท

จากตาราง พบว่า การประโคมด้วยเครื่องประโคมประกอบพระราชอิสริยยศพระมหากษัตริย์ นั้น ประกอบด้วยการประโคม 5 ประเภท โดยการประโคมมโหระทึก แตรฝรั่ง การประโคมมโหระทึก สังข์ แตร กลองชนะ (ปี่ชวา) การประโคมมโหระทึก สังข์ แตร กลองชนะ (ปี่ฉม) เป็นการประโคมสำหรับพระมหากษัตริย์โดยเฉพาะ และที่สำคัญคือจะมีมโหระทึกอยู่ในการประโคมทุกประเภท ส่วนการประโคมมโหระทึก ฉิ่ง ฉับ สังข์ แตร และการประโคมฉิ่ง ฉับ สังข์ แตร นั้น จะใช้กับการพระราชพิธีอันเป็นพระราชกุศล ดังจะสังเกตได้จากการใช้ฉิ่ง ฉับในการประโคมนั้น ๆ

การประโคมพระราชอิสริยยศพระมหากษัตริย์นั้น จะมีมโหระทึกเป็นหลัก ทั้งนี้ เพราะมโหระทึกเป็นเครื่องแสดงความเป็นพระมหากษัตริย์เพียงพระองค์เดียวเท่านั้น หากทรงพระกรุณาโปรดเกล้าฯ พระราชทานเครื่องประโคมเหล่านี้เป็นเครื่องประกอบเกียรติยศแต่ผู้ใด ก็จะต้องตมโหระทึกออก ส่วนเครื่องประโคมชนิดอื่นก็จะจัดลำดับความสำคัญลดหลั่นกันไปด้วย ส่วนการประโคมในลักษณะกระบวนพยุหยาตรา นั้นกระทำได้ 2 ลักษณะ คือ ใช้ปี่ชวา และใช้ปี่ฉม โดยมีเครื่องประโคมที่อยู่ในรั้วกระบวนเหมือนกันทุกประเภท แต่ถ้าเป็นพระราชพิธีอันเป็นมงคลจะใช้ปี่ชวา แต่ถ้าเป็นพระราชพิธีพระบรมศพ หรืออวมงคล จะใช้ปี่ฉม ซึ่งปี่ฉมก็เป็นเครื่องดนตรีที่จำกัดการใช้ เฉพาะแต่พระมหากษัตริย์เท่านั้น คนทั่วไปจะใช้วงปี่ชวา กลองแขก หรือที่เรียกว่า กลองสี่ปี่หนึ่ง หรือวงบัวลอย เท่านั้น

การจัดประเภทของการประโคม ตลอดจนการพระราชพิธี และเพลงที่ใช้ในการประโคมสำหรับพระมหากษัตริย์นั้น ถือเป็นพระราชประเพณีที่สำคัญ และกำหนดแบบแผนไว้ชัดเจน แสดงถึงความเป็นราชสำนักอย่างเด่นชัด ซึ่งแบบแผนเหล่านี้ก็คือส่วนหนึ่งของ “วิธีการ” ที่ทำให้สถาบันพระมหากษัตริย์แตกต่างจากสามัญชนทั่วไป