

Abstract

Academic Resource Center : Past, Present and Future

Knid Tantavirat

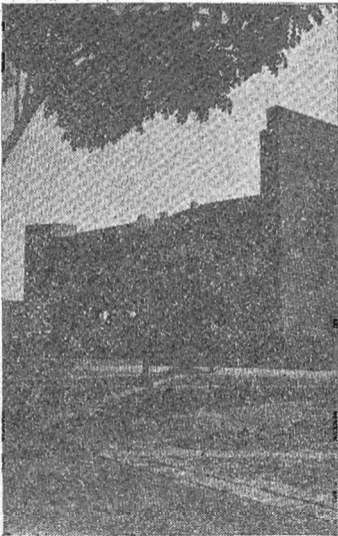
Deals with the Academic Resource Center which is the academic service institution affiliated to Chulalongkorn University. Gives a brief overview of the historical development of this Center by focusing on its three attached institutes : nameiy, Central Library, Audio-visual Center, and Thailand Information Center. Briefs the administration of the Center, illustrating with the organizational charts. Outlines the services of the Academic Resource Center. Lists the problems and obstacles of its administration as well as its future planning.

จุฬาลงกรณ์มหาวิทยาลัย

สถาบันวิทยบริการ

อดีต ปัจจุบัน และ อนาคต

บนิษฐ ตันทวีรัตน์*



สถาบันวิทยบริการ (Academic Resource Center) เป็นหน่วยงานที่ให้บริการทางวิชาการ มีฐานะเทียบเท่าคณะ ชั้นตรงต่ออธิการบดี ประกอบด้วย 4 หน่วยงานคือ หอสมุดกลาง หน่วยโสตทัศนศึกษากลาง หอเอกสารประเทศไทย และสำนักงานเลขานุการ โดยมีพระราชกฤษฎีกาจัดตั้งเป็นสถาบันเมื่อวันที่ 31 พฤษภาคม พ.ศ. 2521

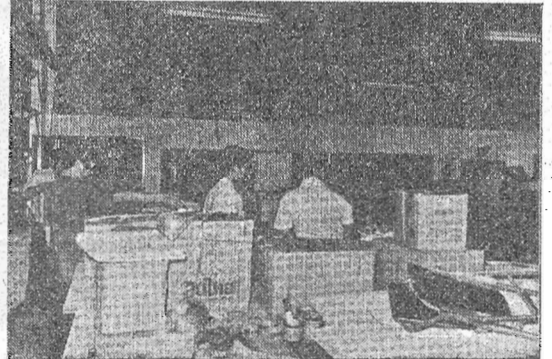
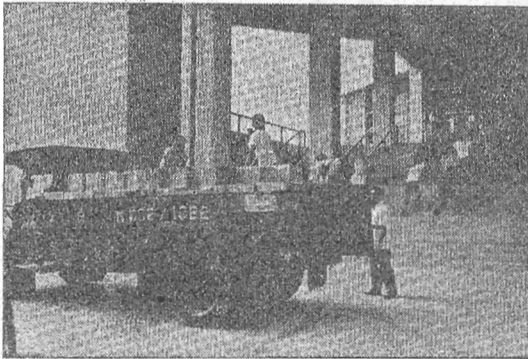
ประวัติความเป็นมา

หอสมุดกลาง ในการดำเนินงานตามบทบาทของมหาวิทยาลัยในด้านการเรียนการสอน การวิจัยและบริการชุมชนนั้น มหาวิทยาลัยได้จัดให้มีห้องสมุด ซึ่งได้จัดตั้งขึ้นตั้งแต่สมัยแรกตั้งโรงเรียนข้าราชการพลเรือนตั้งแต่ พ.ศ. 2453 และต่อมาเมื่อโรงเรียนข้าราชการพลเรือนขยายกิจการเป็นจุฬาลงกรณ์มหาวิทยาลัย ห้องสมุดของโรงเรียน ๆ จึงได้รับการสถาปนาเป็นหอสมุดกลาง จุฬาลงกรณ์มหาวิทยาลัย เมื่อวันที่ 26 มีนาคม พ.ศ. 2459 เดิมมีที่ทำการอยู่ในคณะอักษรศาสตร์ ใช้ห้องเลขที่ 27 และ 28 มีเนื้อที่ไม่เพียงพอกับจำนวนหนังสือที่เพิ่มมากขึ้น จึงได้ย้ายที่ทำการเข้าอยู่ในอาคารทรงไทย ข้างตึกอักษรศาสตร์ และทำพิธีเปิดเมื่อวันที่ 3 มกราคม พ.ศ. 2500 โดยตั้งอยู่กับสำนักเลขานุการอยู่ในบังคับบัญชาของรองอธิการบดีฝ่ายวิชาการ

* บนิษฐ ตันทวีรัตน์ อ.บ. (เกษตรนิพนธ์) M.S. (Library Science, F.S.U.) ผู้อำนวยการ สถาบันวิทยบริการ จุฬาลงกรณ์มหาวิทยาลัย และผู้ช่วยศาสตราจารย์ ภาควิชาบรรณารักษศาสตร์ คณะอักษรศาสตร์ จุฬาลงกรณ์มหาวิทยาลัย

หน่วยโสตทัศนศึกษากลาง มหาวิทยาลัยได้จัดตั้งหน่วยโสตทัศนศึกษากลางขึ้นเมื่อ พ.ศ. 2503 ในระยะแรกหน่วยโสตทัศนศึกษากลางสังกัดสำนักงานเลขาธิการ มีที่ทำการอยู่ที่คณะครุศาสตร์ จุฬาลงกรณ์มหาวิทยาลัย โดยมีศาสตราจารย์สำเนา วรางกูร ผู้เสนอแนวคิดการจัดตั้ง ทำหน้าที่เป็นหัวหน้าหน่วยโสตฯ เป็นคนแรก

หอเอกสารประเทศไทย เดิมชื่อศูนย์เอกสารประเทศไทย จัดตั้งขึ้นด้วยความร่วมมือระหว่างศูนย์วิจัยและพัฒนาการทหาร กองบัญชาการทหารสูงสุดของไทยกับองค์การวิจัยโครงการขั้นสูง (Advanced Research Projects Agency-ARPA) กระทรวงกลาโหมของสหรัฐ เมื่อ พ.ศ. 2511 ต่อมาองค์การวิจัยโครงการขั้นสูง (ARPA) นี้ เตรียมปิดการดำเนินงาน มหาวิทยาลัยจึงแจ้งความจำนงขอรับศูนย์เอกสารฯ มาดำเนินการ และได้มีการลงนามโอนศูนย์เอกสารมาเป็นของจุฬาลงกรณ์มหาวิทยาลัย เมื่อเดือนธันวาคม พ.ศ. 2514 มีที่ทำการอยู่ชั้นล่างของตึก 3 คณะรัฐศาสตร์



โครงการ “ศูนย์ฯ วิทยบริการ”

เนื่องจากในระยะแรก มหาวิทยาลัยไม่ได้กำหนดนโยบายกลางสำหรับงานด้านห้องสมุดไว้ ต่อมาจึงได้เกิดมีห้องสมุดคณะและห้องสมุดแผนกวิชาอีกเป็นจำนวนมาก ทำให้เกิดการดำเนินงานซ้ำซ้อนขึ้นหอสมุดกลางจึงไม่อาจปรับปรุงและขยายงานให้กว้างขวางได้ พ.ศ. 2514 มหาวิทยาลัยได้แต่งตั้งคณะกรรมการพิจารณาปรับปรุงหอสมุดกลางขึ้น โดยมีนโยบายที่จะปรับปรุงหอสมุดกลางให้มีมาตรฐานและสามารถให้บริการได้เต็มที่ และได้นำรายงานของหน่วยโสตทัศนศึกษากลาง และศูนย์เอกสารประเทศไทยมาพิจารณาด้วย เพราะเห็นว่าหน่วยงานทั้งสามดังกล่าวมีลักษณะการให้บริการทางวิชาการคล้ายๆ กัน ในปี พ.ศ. 2521 การพิจารณาได้เสร็จสิ้น

มหาวิทยาลัยได้เสนอโครงการจัดตั้งศูนย์วิทยบริการไปยังทบวงมหาวิทยาลัย แต่เนื่องจากพระราชบัญญัติจุฬาลงกรณ์มหาวิทยาลัยที่ใช้อยู่ในปัจจุบันไม่ให้อำนาจให้จัดตั้งในรูปของศูนย์ จึงใช้ชื่อว่า "สถาบันวิทยบริการ" ไปก่อน โดยมีรองศาสตราจารย์ ดร. กำจัท มงคลกุล รองอธิการบดีฝ่ายวิชาการเป็นผู้รักษาการผู้อำนวยการ และผู้ช่วยศาสตราจารย์ ขนิษฐ ศันทวิรัตน์ เป็นรองผู้อำนวยการ ต่อมาเมื่อวันที่ 21 สิงหาคม พ.ศ. 2522 สภามหาวิทยาลัยได้แต่งตั้ง ผู้ช่วยศาสตราจารย์ ขนิษฐ ศันทวิรัตน์ เป็นผู้อำนวยการสถาบันวิทยบริการ

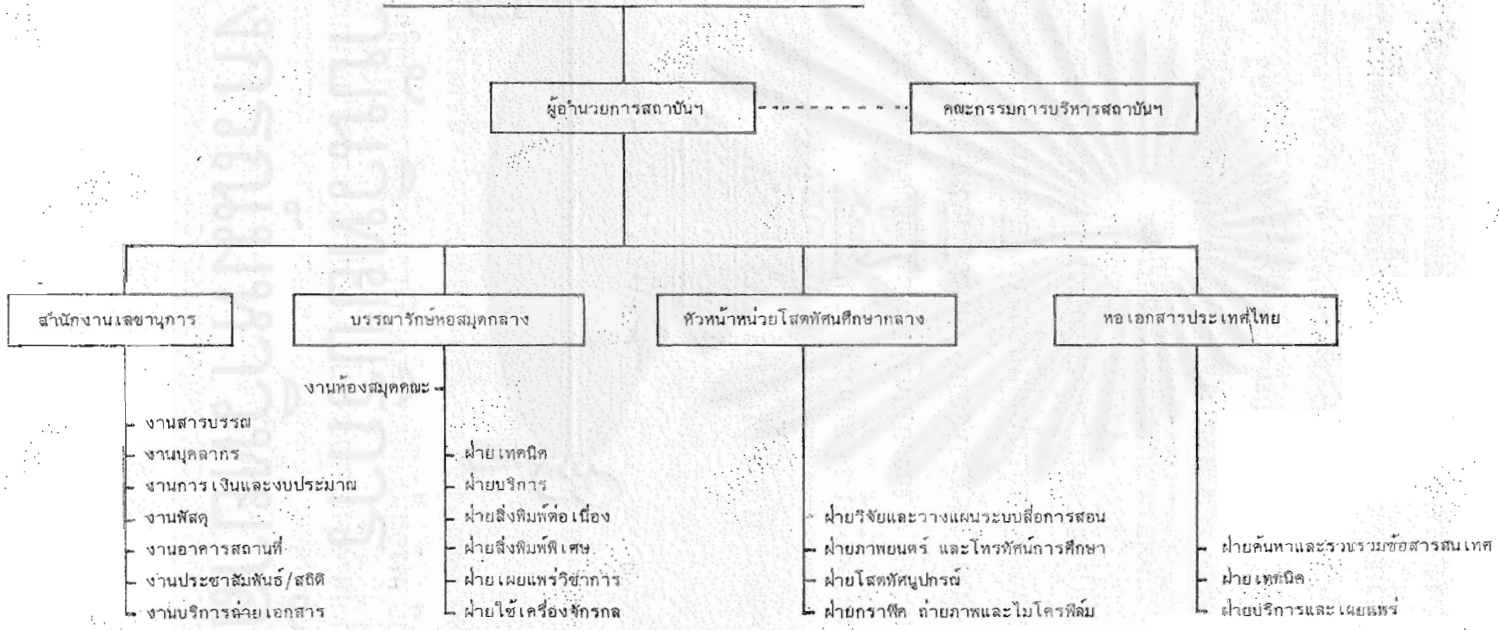
มหาวิทยาลัยได้ใช้เงินงบประมาณผลประโยชน์ลงทุนก่อสร้างอาคาร สถาบันวิทยบริการ เป็นจำนวนเงิน 70 ล้านบาท อาคารใหม่นี้มีชื่อว่า "อาคารมหาธีรราชานุสรณ์" มีที่ตั้งอยู่หลังอาคารสำนักงานอธิการบดี โกลด์ธรรมสถาน เป็นอาคารสามชั้นครึ่ง มีเนื้อที่ประมาณ 8,454.75 ตารางเมตร หน่วยงานทั้ง 4 ของสถาบันวิทยบริการได้ย้ายเข้าทำการยังอาคารมหาธีรราชานุสรณ์ และเริ่มเปิดให้บริการตั้งแต่วันที่ 24 มิถุนายน พ.ศ. 2525

การดำเนินงานของสถาบันวิทยบริการ

เพื่อให้การดำเนินงานของสถาบันฯ เป็นไปตามวัตถุประสงค์ที่ได้วางไว้ สถาบันฯ จึงเร่งระดมใช้ทรัพยากรทั้งบุคลากรและวัสดุอุปกรณ์ต่างๆ ให้เกิดประโยชน์อย่างเต็มที่ อีกทั้งยังเร่งยกระดับประสิทธิภาพของให้บริการให้สูงขึ้น โดยมีคณะกรรมการบริหารสถาบันฯ เป็นที่ปรึกษาในการบริหาร ประกอบด้วยผู้อำนวยการสถาบันวิทยบริการ เป็นประธานกรรมการ และกรรมการผู้ทรงคุณวุฒิ ซึ่งสภาจุฬาลงกรณ์มหาวิทยาลัยแต่งตั้ง มีจำนวนไม่เกิน 10 คน โดยอยู่ในตำแหน่งคราวละสองปี พร้อมนี้ยังมีผู้แทนของอธิการบดีซึ่งตั้งจากรองอธิการบดี และคณบดีบัณฑิตวิทยาลัยทำหน้าที่เป็นที่ปรึกษาของสถาบันฯ เข้าร่วมในคณะกรรมการบริหารฯ อีกด้วย

จุฬาลงกรณ์มหาวิทยาลัย

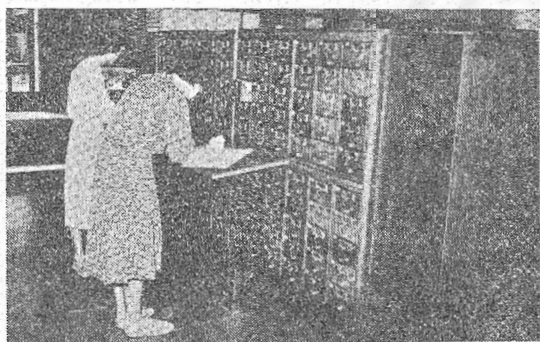
แผนภูมิสายงาน สถาบันวิทยบริการ จุฬาลงกรณ์มหาวิทยาลัย



อาคารมหาวิทยาลัยราชภัฏวชิรเวศน์เป็นอาคารสามชั้นครึ่ง ติดเครื่องปรับอากาศทั้งหลัง ผู้ใช้เข้าออกทางประตูด้านหน้า ส่วนบุคลากรของสถาบันฯ เข้าออกด้านหลังต่างหาก ในชั้นที่ 1 ชั้นที่ 2 และบางส่วนของชั้นที่ 3 เป็นเนื้อที่ของหอสมุดกลาง โดยจัดเอางานต่างๆ ส่วนใหญ่รวมทั้งงานบริหารของห้องสมุดไว้บนชั้นที่ 1 ส่วนชั้นอื่นๆ เป็นที่อ่านหนังสือและชั้นเก็บหนังสือ ในการจัดแบ่งหนังสือนั้น ได้จัดแบ่งหนังสือเป็น 4 กลุ่มใหญ่ๆ ตามความต้องการของผู้ใช้ คือ กลุ่มมนุษยศาสตร์ กลุ่มสังคมศาสตร์ กลุ่มภาษาและวรรณคดี และกลุ่มวิทยาศาสตร์ สำหรับงานของหน่วยโสตทัศนศึกษากลาง และหอเอกสารประเทศไทยนั้น ได้จัดไว้บนชั้นที่ 3 ถนนละม้าย โดยมีจุดประสงค์หากมีการขยายในอนาคต แต่ละหน่วยจะยังสามารถขยายไปเติมบีกได้

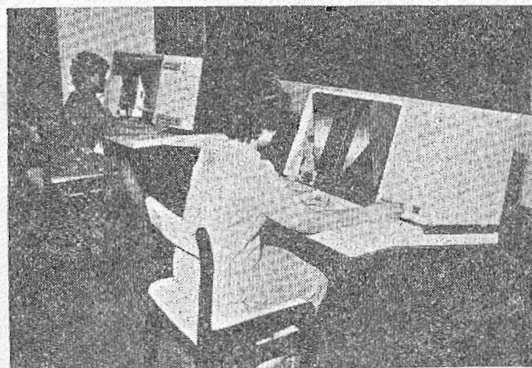
บริการของสถาบันวิทยบริการ

หอสมุดกลาง ให้บริการแก่คณาจารย์ ข้าราชการ นิสิตของจุฬาฯ ตลอดจนบุคคลภายนอก โดยการจัดหาวัสดุการศึกษาหลายประเภทรวมทั้งวัสดุย่อยส่วนไว้สำหรับให้บริการ

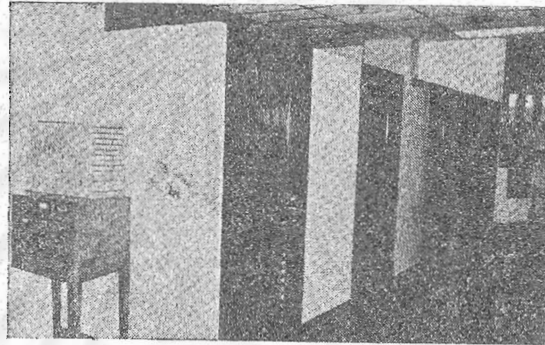


บริการของหอสมุดกลาง

1. บริการให้ยืมหนังสือ วารสาร ฯลฯ
2. บริการยืมระหว่างห้องสมุด
3. บริการเอกสารสนเทศ
4. บริการรวบรวมบรรณานุกรม
5. บริการข่าวสารทันสมัย
6. บริการค้นคว้าและจัดส่งเอกสาร
ให้อาจารย์และนักวิจัย
7. บริการจัดซื้อหนังสือตามคำแนะนำ

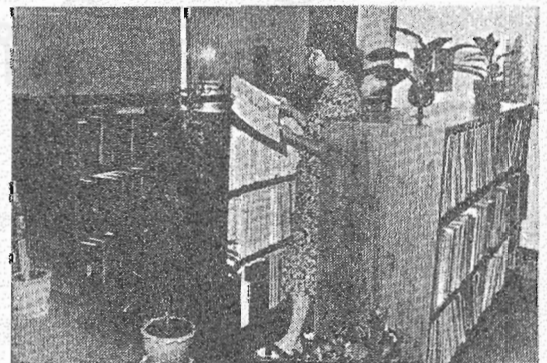


8. บริการหนังสือจอง
9. บริการเผยแพร่วิชาการ เช่น คู่มือห้องสมุด รายชื่อหนังสือใหม่ บรรณานุกรม สหบัตร เป็นต้น
10. บริการถ่ายเอกสาร เย็บเล่ม และปรุกระดาษไข
11. บริการให้ใช้โสตทัศนวัสดุ หรือวัสดุย่อยส่วนต่างๆ



นอกจากนี้ห้องสมุดกลางยังมีห้องค้นคว้าเฉพาะบุคคล และห้องสัมมนากลุ่มย่อยไว้ให้บริการพิเศษแก่อาจารย์อีกด้วย

หอเอกสารประเทศไทย เป็นแหล่งรวบรวมข้อมูลทางด้านสังคมศาสตร์และพฤติกรรมศาสตร์เกี่ยวกับประเทศไทยและประเทศเพื่อนบ้าน ให้บริการแก่คณาจารย์ ข้าราชการและนิสิตระดับปริญญาโทขึ้นไปของจุฬาลงกรณ์มหาวิทยาลัย ปัจจุบันมีเอกสารประมาณ 30,000 ชิ้น หอเอกสารฯ ได้จัดทำคู่มือช่วยค้น เช่น จัดทำบัตรรายการซึ่งรวมบทความย่อและรายละเอียดทางบรรณานุกรม จัดทำ Locator ของอำเภอและจังหวัดในประเทศอย่างละเอียด จัดทำบรรณานุกรมในหัวเรื่อง ซึ่งเป็นที่ต้องการอย่างมากสำหรับการทำวิจัย จัดทำกฤตภาคจากวารสารและหนังสือพิมพ์ นอกจากนี้ยังจัดเก็บข้อมูลเกี่ยวกับชาวเขาและชนกลุ่มน้อยอีกด้วย



บริการของหอเอกสารประเทศไทย

- 1. บริการจัดหาเอกสาร
- 2. บริการยืมระหว่างห้องสมุด
- 3. บริการตอบคำถามทางโทรศัพท์
- 4. บริการถ่ายเอกสาร

หน่วยโสตทัศนศึกษากลาง ให้บริการสื่อการสอนแก่คณาจารย์และหน่วยงาน ใน จุฬาลงกรณ์มหาวิทยาลัย

บริการของหน่วยโสตทัศนศึกษากลาง

- 1. บริการผลิตสื่อการสอน มีแผนภูมิ โปสเตอร์ การ์ตูน งานศิลปะอื่น ๆ ภาพถ่าย สไลด์ ฟิล์มสตริป ภาพยนตร์ รายการโทรทัศน์ และรวมถึงชุดสื่อประสมต่าง ๆ
- 2. บริการให้ยืมโสตทัศนอุปกรณ์ หรือเครื่องมือที่ใช้ประกอบการสอนต่างๆ เป็นบริการ เสริมที่คณะ หรือสถาบันมีอยู่แล้ว เช่น เครื่องฉายภาพยนตร์ เครื่องฉายภาพข้ามศีรษะ เครื่อง ฉายสไลด์ เครื่องฉายฟิล์มสตริป เครื่องเสียงต่างๆ เป็นต้น ตลอดจนชุดโทรทัศน์บางอย่างด้วย
- 3. บริการซ่อมโสตทัศนวัสดุและอุปกรณ์เช่น ฟิล์ม เทป เครื่องฉาย เครื่องเสียง เป็นต้น
- 4. บริการให้คำปรึกษาค้นหาการผลิตงานโสตทัศนศึกษา โดยเฉพาะการวางแผนผลิต สื่อการสอนชนิดต่างๆ

ปัญหาและอุปสรรคในการดำเนินงานของสถาบันวิทยบริการ

สถาบันวิทยบริการเป็นสถาบันซึ่งจัดตั้งขึ้นโดยการรวมหน่วยงาน 3 แห่ง ที่มีลักษณะ เฉพาะของตนเองเข้าด้วยกัน ดังนั้นจึงต้องอาศัยระยะเวลาเพื่อปรับปรุงแต่ละหน่วยงานให้เข้าสู่ ระบบบริหารระบบเดียวกัน และอุปสรรคสำคัญในการดำเนินงานสถาบันวิทยบริการคือ งบประมาณ และบุคลากร

1. งบประมาณ แม้ว่าสถาบันวิทยบริการจะได้รับความช่วยเหลือด้านอาคารก่อสร้างอาคาร จากมหาวิทยาลัยแล้วก็ตาม แต่สถาบันฯ ยังขาดแคลนงบประมาณในการดำเนินงานเพื่อพัฒนา สถาบันให้เข้าสู่มาตรฐานของศูนย์บริการทางวิชาการ สถาบันวิทยบริการคงจะต้องใช้เวลากว่า 20 ปี จึงจะสามารถบรรดตามเป้าหมายที่วางไว้ได้ด้วยงบประมาณที่ได้รับในปัจจุบัน สถาบันฯ จึงต้องการ การสนับสนุนด้านงบประมาณให้มากยิ่งขึ้น

2. บุคลากร สถาบันวิทยบริการยังมีบุคลากรจำนวนจำกัด การเพิ่มอัตราบุคลากรไม่เป็นไปตามแผนพัฒนามหาวิทยาลัย ฉบับที่ 5 จึงมีบุคลากรไม่เพียงพอกับปริมาณงานที่ต้องปฏิบัติ นอกจากนี้บุคลากรส่วนใหญ่ของสถาบันฯ เป็นข้าราชการสาย ข. ซึ่งบางตำแหน่งยังขาดมาตรฐานกำหนดตำแหน่งที่แน่นอน และมีโอกาสก้าวหน้าไม่เท่าเทียมกับข้าราชการสายอื่น ๆ ในมหาวิทยาลัย ดังนั้นขวัญและกำลังใจในการปฏิบัติงานของบุคลากรจึงอยู่ในระดับต่ำ

สรุป

นับแต่อดีตมาถึงปัจจุบัน สถาบันวิทยบริการมีพัฒนาการอย่างค่อยเป็นค่อยไป การพัฒนาหน่วยงานในลักษณะนี้ย่อมไม่เหมาะสมกับสภาพการณ์ของโลกและของประเทศชาติซึ่งรุกไปข้างหน้าอย่างรวดเร็ว สถาบันวิทยบริการควรได้รับการสนับสนุนทั้งด้านการเงิน วัสดุ และอัตรากำลังโดยเร่งด่วน สถาบันฯ จะพัฒนาไปในลักษณะโดยอ้อมขึ้นกับการตัดสินใจ การกำหนดนโยบายของผู้บริหารระดับสูงในจุฬาลงกรณ์มหาวิทยาลัย

แผนงานสำหรับอนาคต

1. การปรับปรุงระบบงาน เนื่องจากสถาบันวิทยบริการเป็นหน่วยรวมของงานบริการทางวิชาการซึ่งให้บริการด้วยสื่อต่างๆ กัน และมีวัตถุประสงค์ในการให้บริการแก่กลุ่มบุคคลต่างประเภทกัน จึงต้องการการปรับปรุงทุกหน่วยงานเข้าสู่ระบบอันหนึ่งอันเดียวกัน เพื่อให้สอดคล้องกับนโยบายหลักที่มหาวิทยาลัยกำหนดให้สถาบันฯ นอกจากนั้นยังจะต้องปรับปรุงด้านปริมาณและคุณภาพของวัสดุและอุปกรณ์ของสถาบันฯ เพื่อการบริการที่ดียิ่งขึ้น ให้ได้สัดส่วนกับปริมาณของคณาจารย์ ข้าราชการและนิสิตจุฬาลงกรณ์มหาวิทยาลัย และเป็นแหล่งรวบรวมวิทยาการเกี่ยวกับศิลปและวัฒนธรรมของชาติ

2. การพัฒนาทางเทคโนโลยี สถาบันฯ จะจัดให้มีการพัฒนาทางเทคโนโลยีควบคู่ไปกับการพัฒนาปริมาณและคุณภาพของวัสดุและอุปกรณ์การศึกษา โดยส่งเสริมการผลิตและการใช้สื่อทัศนูปกรณ์ การผลิตและการใช้สื่อการเรียนการสอนชนิดต่างๆ รวมทั้งการนำคอมพิวเตอร์เข้ามาใช้ในการเก็บรวบรวมข้อมูลบางประเภทให้กว้างขวางและมีประสิทธิภาพมากกว่าที่ใช้อยู่ในปัจจุบัน

3. การขยายงานบริการทางวิชาการ สถาบัน ฯ จะขยายขอบเขตของการบริการทางวิชาการให้กว้างขวางยิ่งขึ้นทั้งภายในและภายนอกมหาวิทยาลัย สำหรับภายในมหาวิทยาลัยสถาบัน ฯ ได้ให้ความร่วมมือประสานงานกับห้องสมุดคณะและสถาบัน ฯ มาโดยตลอด และจะขยายขอบเขตของความร่วมมือสืบต่อไป ส่วนภายนอกมหาวิทยาลัยนอกจากการให้บริการแก่บุคคลภายนอกที่สนใจติดต่อขอรับบริการและการให้ความร่วมมือกับมหาวิทยาลัยอื่น ๆ ทั้งในประเทศและต่างประเทศ ตลอดจนหน่วยงานระหว่างประเทศแล้ว สถาบัน ฯ จะขยายขอบเขตการบริการด้านการพัฒนาชนบทไปพร้อม ๆ กันกับโครงการการศึกษาแพทย์สำหรับชาวชนบทและโครงการจุฬา-ชนบทอีกด้วย

สถาบันวทชบริการ